

The Committee for Economic Development.

Av sekreterare Axel Iveroth.

I dessa dagar, då i vårt land systemet med s. k. fri företagsamhet utsättes för stark kritik från majoritetspartiets sida, är det av stort intresse att ta del av hur det amerikanska näringslivet självt söker medverka till att lösa den fulla sysselsättningens problem genom en detaljerad efterkrigsplanering och en förnuftigt lagd upplysningsverksamhet — främst riktad till företagarna själva men även avsedd för en bredare allmänhet.

Sekreterare Iveroth i Industriens Utredningsinstitut, som nyligen återkommit till Sverige från en längre vistelse i U. S. A. som handelsattaché vid svenska beskickningen i Washington, lämnar här en initerad redogörelse för den speciella organisation som byggts upp härför i U. S. A.

Författaren berör även anledningen till att detta nya, dynamiska organ för den fria företagsamheten fått »egna kläder», nämligen den amerikanska uppfattningen att de i andan mest aktiva och progressiva företagarna oftast äro i mindretal i näringslivets branschorganisationer jämfört med de mindre vidlyta medlemmarna (marginal-august), varför organisationernas politik mera kommer att sammanfalla med de senares uppfattningar liksom det av denna anledning är matnyttigare för organisationernas tjänstemän att icke riskera alltför mycket genom för stor aktivitet eller experimentlusta.

De i artikeln omnämnda skrifterna finnes tillgängliga för påseende på Industriens Utredningsinstituts tjänstelokal i Stockholm (dock ej för hemlän).

G. R.

och oåtkomlighet utan i samverkan stimulerar sig själv till effektivare produktion och samtidigt aktivt söker åstadkomma en organiserad samverkan mellan stat och näringsliv. Förutsättningarna att få företagarna med i en sådan rörelse äro i Förenta Staterna på ett sätt svårare än i Sverige på grund av den traditionellt mycket starkare rotade boskillnaden mellan statligt och privat. Är man framsynt och i tid tar de riktiga initiativen från företagarkåll torde det dock i grund och botten vara lättare att i USA finna former för löpande samarbete mellan stat och näringsliv, därför att hotet är mindre akut att statens ståndpunkt helt skall domineras av den utfattade meningen att dess medverkan skall vara så stor som möjligt. Talet om fingret och hela handen är icke lika befogat där som här.

C. E. D.'s tillkomst.

C. E. D. bildades år 1942. Syftet var från början att förbereda näringslivets återanpassning till fredlig produktion vid krigets slut. Man hade förvisso den övertygelsen att den privata företagsamhetens funktionsduglighet komme att bedömas och dess fortsatta bestånd att i ganska hög grad avgöras av det sätt på vilket den löste efterkrigstidens produktions- och sysselsättningsuppgifter. Denna uppfattning kombinerades dock icke med någon övertro på det fria näringslivets förmåga att ensamt och fritt från all statlig medverkan klara situationen. Så småningom har programmet vidgats att icke endast koncentrera sig på de omedelbara omställnings- och krisproblemen utan att även omfatta den ekonomiska utvecklingen på längre sikt och formerna för statens och det fria näringslivets samverkan i den ekonomiska politiken.

Initiativtagare till verksamheten är en vid krets av företrädesvis industrimän men även representanter för handel och andra näringsgrenar med förståelse för nödvändigheten att den enskilda företagsamheten icke isolerar sig kring en politik av laissez faire

Varför C. E. D. är en fristående organisation.

Varför har man valt att bilda en fristående organisation för verksamheten? Skulle man icke lika gärna ha kunnat använda sig av befintliga sammanslutningar, arbetande med delvis samma målsättning? En medlem av C. E. D.'s styrelse svarade mig på denna fråga, att även organisationer behöva konkurrens. Gäller det närings- eller branschsammanlutningar, som eftersträva att företräda hela sin grupp, kommer dessutom huvudlinjen i deras politik att mera sammanfalla med uppfattningen hos den minst kloke och minst vidsynte medlemmen. »marginalaugust», vilken det gäller att förvärva och bevara i medlemsstocken, än med vilja och åsikter hos den mest aktive och »progressive». Då den senare och hans vänner i andan oftast äro i mindretal jämfört med den bekväma och indifferent majoriteten är det också mestadels matnyttigast för organisationernas tjänstemän att icke riskera alltför mycket genom för stor aktivitet, experiment eller pådrivningslusta. Genom att bilda den nya organisationen har man därför också vunnit att andra sammanslut-

933



The Committee for Economic Development (C. E. D.) kan helt allmänt sägas ha till uppgift att bidra till att uppfostra och leda det enskilda företaget till större kunskap och medvetande om dess uppgifter och ansvar i det ekonomiska och sociala samhället. Att man utgår från att detta tjänar även företaget såsom första och viktigaste marknadsbearbetning säger sig självt. Kan icke företagen i handling och argument visa, att deras arbete och intressen sammanfalla med vad som är flertalet kunders, arbetares och väljares, riskera de att ganska snart icke tillåtas ha någon marknad alla att bearbeta.

ningar drivits att aktivisera sin verksamhet, varvid många direkt eller indirekt tagit upp samverkan med C. E. D. i överensstämmelse med dess allmänna program.

Programmet.

Ordföranden i C. E. D., chefen för the Studebaker Corporation, Paul G. Hoffman, har i ett inlägg i The American Economic Review, maj 1945, sammanfattat C. E. D:s principiella inställning på följande sätt:

»Philosophically, the members of C. E. D. believe that the general public welfare will be best served by maintaining and strengthening our system of free private enterprise in the postwar period. However, they recognize that there are areas where public enterprise should prevail because it best serves the public interest. They also recognize that the public interest, as well as the effective functioning of our economy, always has and always will call for intervention on the part of government. Insofar as possible, they feel that government intervention should be exercised through impersonal rather than personal controls. Finally, and most importantly, they take the position that free private enterprise can best bulwark itself in the postwar period by laying out a program calling for a record-breaking expansion over prewar levels in the output of goods and services. They hold that the yardstick used by the general public in measuring its performance is employment. If there is a plenitude of well-paid jobs, the public judgment is favorable. On the other hand, if there is substantial unemployment, questions are raised as to whether the system should not be changed.»

»Business, labor, and agriculture each have the right — in fact, the responsibility — to make suggestions and recommendations as to the changes in laws and policies which they believe necessary. Our committee, in considering how it might engage in a constructive activity looking toward the creation of a better economic climate, reached certain conclusions. First of all, we recognized that the only sound approach in the appraisal of policies should be from the standpoint of the general public welfare. We did not subscribe to the idea that

what helps business helps you, but rather what helps you and every other American, helps business. Our primary concern is over the maintenance of a free dynamic society in the postwar period. If such a society prevails, business and labor both can be assured of their essential freedoms.»

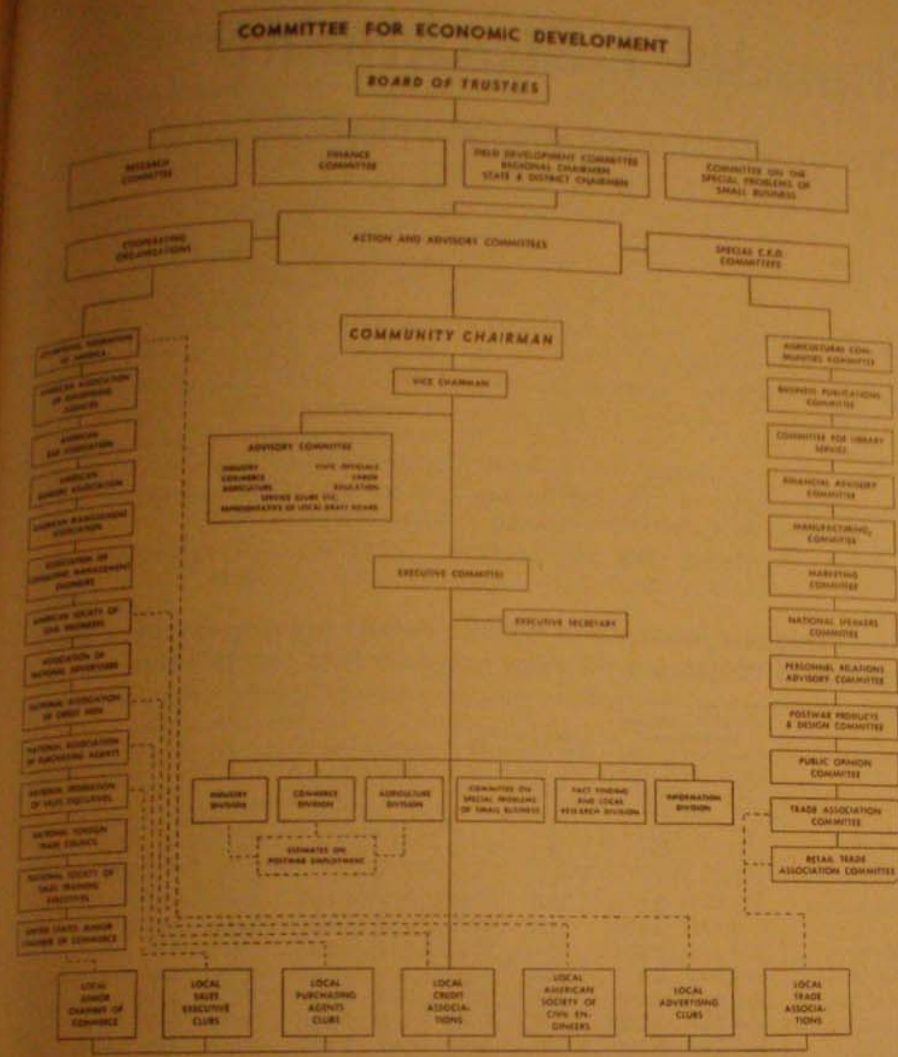
Som framgår av detta program fäster man huvudvikten vid ordet expansion, målat som önskvärd kontrast till de krampartade förkrympningstendenser i produktionen, vilka förhärskade under hela trettio-talet. Att man i denna starka poängtering av expansionskravet sätter pris på att söka komma profetiorna om sinande investeringsmöjligheter i förhållande till sparandet på skam, synes också uppenbart. I betraktande av att det aktuella förändringsproblemet inom näringslivet är att ersätta den enorma rustningskonjunkturen med en i möjligaste mån motsvarande civil produktionsökning, är också expansionsfilosofien mycket naturlig. Det är emellertid på den punkten som C. E. D:s program blivit föremål för någon kritik. Man invänder, att det icke är en ensidig, forcerad expansionspolitik, som löser konjunkturproblemet. Den stora frågan är, hur man skall undvika att expansionen avbryts eller med andra ord hur man skall finna metoderna att upprätthålla ett fortlöpande fast underlag för en jämn och hög sysselsättning. Det är icke fråga, huruvida den privata företagsamheten kan skapa nästa boom eller inte utan huruvida den kan förhindra nästa depression. Med den nuvarande uppläggnings bibringas man uppfattningen, att ansvaret för att upprätthålla full sysselsättning helt faller på den fria företagsamheten, vilket icke heller är god strategi. Från C. E. D:s sidagenmäler man, att man tvärtom tänkt mycket noggrant även på den saken och har utredningar på väg om konjunkturväxlingarnas orsaker liksom en »High Employment Study» med underrubriken »Means to achieve and maintain high levels of production and employment». Men man önskar taga first things first. Vad man i första hand söker motverka med expansionsprogrammet är för övrigt just en akut depressionsrisk.

Med utgångspunkt från detta allmänna expansionsprogram har C. E. D. organiserat verksamheten på två huvudlinjer, dels i en Research Division som utför »grundläggande» material-samling, analys och forskning, dels i

en Field Development Division, som meddelar omfattande lokal information till företagen. Under the Field Development Division falla även vissa utredningsuppgifter, »tillämpat» forskningsarbete, såsom praktiska sammanställningar och bearbetningar sammantagens konsumtion. Båda sektionerna göra genom offentlighet åt undersökningar och informationsmaterial propaganda i vidare mening och vidare kretsar för sin uppfattning och sina tjänster.

Nedanstående tabell visar hur organisationen i dess helhet är uppbyggd.

The Research Division, som har sitt kansli i Washington (f. ö. inrymt i Department of Commerce Building), står under överinseende av en Research Committee utsedd av C. E. D:s styrelse. Den består helt av industri- och affärsmän och fattar beslut om forskningsarbetets omfattning och i riktning, dock begränsad i dessa befogenheter av den veto- och prövningsrätt, som enligt stadgarna tillkommer ett speciellt upprättat Research Advisory Board, sammansatt av utslutande vetenskapsmän på det ekonomiska området. Forskningsarbetet utföres av dels en fast anställd stab under en Research Director: professor Th. Yntema från University of Chicago, dels experter som engageras allteftersom speciella undersökningar tagas upp. Forskningsprogrammen utarbetas på initiativ av staben och medlemmar av forskningskommittén i fortlöpande samråd med den rådgivande kretsen av vetenskapsmän. Den person, som erhåller uppdraget att utföra en beslutad undersökning, verkställer denna helt självständigt men med forskningsstabens och forskningskommitténs ledamöter till förfogande för konsultation och idéprövning samt tillgång till personal för statistisk bearbetning och rutinarbete. Då utredningen är färdig går den till forskningsrådet, som bedömer, huruvida den ur vetenskaplig synpunkt är av den kvalitet, att den bör publiceras i föreliggande skick eller icke. Anser majoriteten av rådets ledamöter att den är värd att publiceras, skall detta ske, oberoende av vad mening majoriteten i the Research Committee har i saken. Det på detta sätt i sin helhet publicerade och i bokhandeln sålda arbetet står författaren ensam ansvarig för. På basis av utredningen utarbetar emellertid the Research Committee C. E. D:s officiella ståndpunktstagande i den berörda frågan.



Organisationsplanen för Committee for Economic Development. Den översta delen av schemat visar den centrala organisationen; den lokala organisationen ute i fältet upptar den övriga delen av planen.

Den analys av och upplysning om den ekonomiska politiken och den ekonomiska utvecklingen, som the Research Division sålunda bedriver, skall klargöra vilka hinder för en expanderande produktion, som föreliggande, och vilka åtgärder som kunna vidtagas för att undanrödja dessa samt för att ytterligare vidga expansionsförutsättningarna. Man vill bidraga till att skapa det allmänna »ekonomiska klimatet», som är gynnsamt för expansion.

Följande forskningsarbeten äro

- 1) publicerade (alla rörande problem i samband med omställningen från krig till fred):
 - Production, Jobs and Taxes by Harold M. Groves,
 - Liquidation of War Production by A. D. H. Kaplan,
 - Demobilization of Wartime Economic Controls by John Maurice Clark,

Providing for Unemployed Workers in the Transition by Richard A. Lester.

- 2) bedrivna eller planerade
 - a) rörande omställningsproblem:
 - Financing the Reconversion and Expansion of Business,
 - Manpower Demobilization and Re-employment,
 - Monetary and Banking Policies During Transition,
 - Agriculture in a Developing Economy,
 - International Trade and Domestic Employment.
 - b) rörande problem i samband med den ekonomiska utvecklingen på längre sikt:
 - Providing Adequate Incentives for Enterprise,
 - Developing a Constructive Tax Policy.

Business Arrangements in Foreign Trade,
 Minimizing Business Fluctuations and Unemployment,
 The Special Problems of Small Business,
 The »Billion Dollar Questions» (—A continuing study of such broad economic factors as wage-price relations, ships, monetary flows, sustaining of purchasing power etc.).

Organisationen ute i fältet.

The Field Development Division är centralorgan för ett vittförgrenat nät av lokala och regionala kommittéer. Man gjorde först direkta hänvändelser till cirka 3000 större företag med förfrågan rörande deras planer för omställningen och erbjudande om anvisningar och assistens i planeringsarbetet, för det fall så önskades. Vidare uppmanade man dessa företag och vissa särskilda personer, kända för initiativ och handlingskraft, att organisera lokala kommittéer att tjäna samma syfte bland de mindre företagen. Vid upprättandet av denna lokalorganisation har man i stor utsträckning byggt på den tidigare förefintliga, rikt utvecklade handelskammarorganisationen i Förenta Staterna, använt dess personal för verkställande befattningar och utnyttjat dess lokaler. Där detta icke kunnat ordnas, har man förutom de frivilliga krafterna i ledningen anställt egen personal. Man har för detta arbete ute i fältet, bearbetningen av företagen, företaget och samhället lokalt, präglat beteckningen »the grass roots approach».

De lokala kommittéerna ha två uppgifter, dels att kartlägga ortens eller områdets nuvarande sysselsättningsläge och utsikterna efter omställningen, dels att medelst propaganda och råd stimulera företagen att noggrant planera för omställningen och framtiden. Resultaten av de förstnämnda sammanställningarna, vilka verkställts på grundval av uppgifter från företagen och i samråd med kommunala myndigheter, ha blivit ortsmonografier, i många fall långt genomförda, vilka spridas inom området för att ge företagen och myndigheterna ledning att bedöma det läge och de problem man ställes inför. De på detta sätt lokalt insamlade uppgifterna från företagen, omfattande uppskattningar av produktion och sysselsättning för vissa bestämda efterkrigsår, ha även

(Forts. d sid. 960.)

JEAB

VÄRDIG
ER VARA



En "välklädd" vara
har ett extra försprång

En bra vara är värd en bra förpackning.
Få vi hjälpa till att ge Eder vara ett extra
försprång i konkurrensen genom att ut-
forma en förpackning som verkligen säljer?

BLECKVARUFABRIKEN
ANNE ELGQVIST A.-B. NYBRO
Representant i Sthlm: A.-B. OLOF JOHNSON Tel. 52 0335 (växel)

The Committee . . .

(Forts. fr. sid. 935.)

samlats först regionsvis och därefter centralt, och ligga till grund för en hela landet omfattande sysselsättningsprognos, utförd av the Research Division. Denna, betecknad som ett experiment i konjunkturförsägelse, är ännu icke färdig, i varje fall icke publicerad, men de preliminära huvudresultaten ha genom en indiskretion offentliggjorts i the Wall Street Journal för någon tid sedan. Försäljningen av industriprodukter skulle enligt dessa beräkningar år 1947 ligga 40 % över 1939 års (»the last reasonably normal pre-war year») och motsvarande ökning av sysselsättningen skulle vara 29 %. Det är ännu svårt att säga vad tillförlitlighet och vilket värde dessa uppskattningar ha, men det är tydligt att erfarenheterna kunna vara av nytta för exempelvis bedömningen av möjligheterna att framskaffa grundmaterial för de förutberäkningar på vilka den National Full Employment Budget, varom lagförslag för närvarande ligger i kongressen, skall baseras.

Det arbete, som de lokala kommittéerna utföra för att stimulera företagen att planera och ordna för omställningen och att överhuvud tänka litet längre och med vidare perspektiv än vanligt, bygger naturligtvis på denna uppgiftsinsamling som första bearbetningsmetod. Därutöver använder man sig av föredrag och diskussioner, konsultation och distribution av råd- och anvisningsmaterial. Detta material är till övervägande del sammanställt centralt av the Field Development Division i samverkan med the Research Division och skilda branschorganisationer, yrkes- och expertsammanslutningar. Det omfattar dels allmänna handledningar (handbooks) eller s. k. »checklists» för företagens omställningsberedskap och expansionsduglighet, dels s. k. »casestudies», d. v. s. beskrivningar av planering och förberedelser vid vissa mönsterföretag, och dels även de »policy statements» i olika ekonomisk-politiska frågor, som utarbetas på grundval av de speciella utredningar, som the Research Division utför.

Här är några exempel på utgivna handledningar:

Under rubriken »Planning the future of your business»:

Handbook for retailers
Handbook for industry
Handbook for wholesalers.

Vidare finns exempelvis:
 Community handbook on the special problems of small business
 Your postwar program and your banker
 etc.

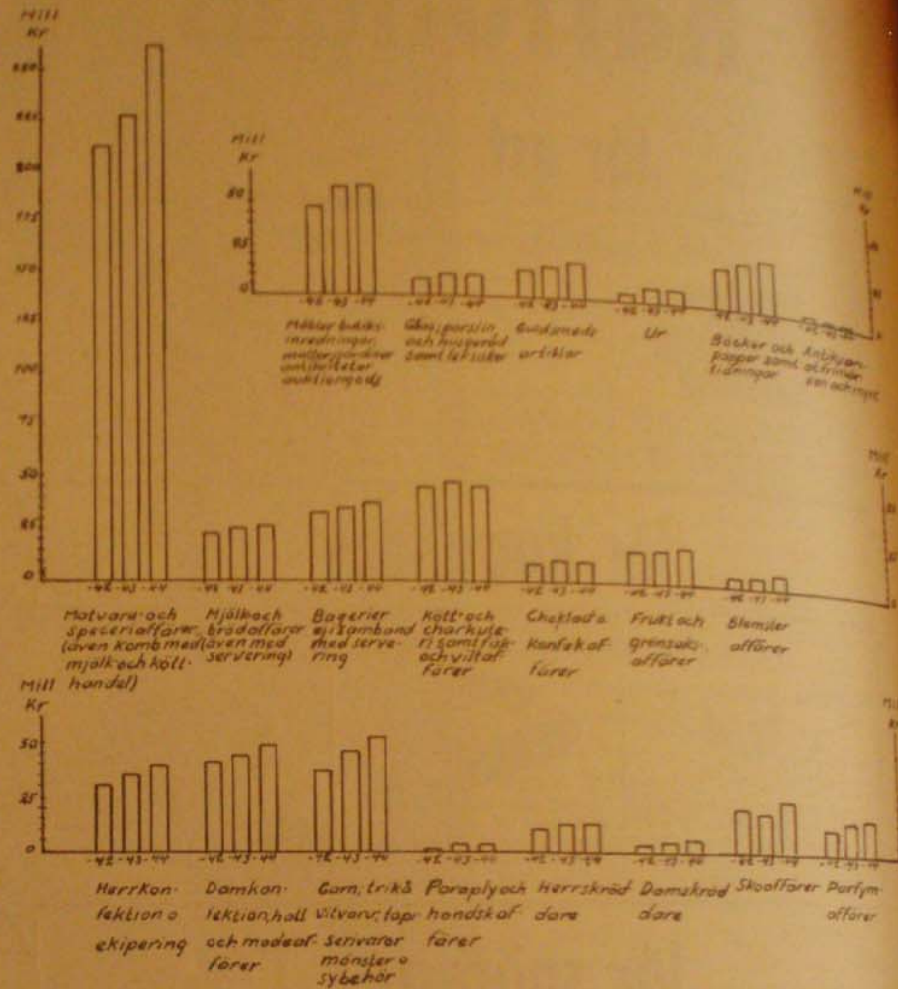
Förutom detta allmänna undervisningsmaterial utarbetar och distribuerar »the National Headquarters» speciella rådgivare med anvisningar för dem som arbeta i kommittéerna, hur det lokala organisationsarbetet skall bedrivas.

C. E. D. startades speciellt med sikte att förbereda företagen på omställningen till fredsproduktion och att bidra till att skapa bästa möjliga förutsättningar för produktion och sysselsättning efter kriget. Så som dess verksamhet utvecklats har den blivit ett experiment i konjunkturpåverkan med vidare räckvidd än man från början tänkt sig. Det förefaller därför sannolikt att man i någon form kommer att permanenta organisationen. Man söker i första hand skapa finansiella förutsättningar för att bibehålla the Research Division. Man får hoppas, att även »fältarbetet» på något sätt kan fortsättas. Denna upplysnings- och uppfostringskampanj, ledd av företag i främsta linjerna, är en god form av organisatoriskt samarbete. Att den även är behövlig vill ingen bestrida.

(Copyright.)

Detaljhandeln i Stockholm enligt omsättnings-skattestatistiken.

(Forts. fr. sid. 238.)



Detaljhandelsomsättningen i Stockholm inom ett 20-tal branscher 1942—1944.

Insända böcker.

Varunamn och termer inom pappershandelsbranschen. Sammanställda av Jac. G. Holmström. Svenska Pappershandlareföreningen. Stockholm 1945. 38 s. Kr. 1:—.

Samhällets ekonomiska grundvalar av J. R. Hicks. Övers. och bearb. för svenska förhållanden av Anna-Lisa Kälvesten och Ulrich Herz. Kooperativa Förbundets Bokförlag. Stockholm 1945. 342 s. Kr. 7:50, inb. 10:—.

Sparbankerna 125 år. Särtryck ur Svensk Sparbankstidskrift 1945. Sparfrämjandet. Stockholm 1945. 165 s.

Fredens världsekonomi av Gustav Cassel. Världsekonomiska och sociala problem. Bokförlaget Natur och Kultur. Stockholm 1945. 154 s. Kr. 5:—.

Tiere aus aller Welt. I. Teil. Av Hans Meierhofer o. Anton Trieb. Verlag Silva-Bilderdienst. Zürich 1944. 127 s.

Heidi, Lehr- und Wanderjahre av Johanna Spyri. Verlag Silva-Bilderdienst. Zürich 1944. 133 s.

I gruppen »ur» ingår även kombinationen ur- och optiska affärer.

Under beteckningen »böcker, papper, tidningar» redovisas förutom bokhandel och pappershandel även specialföretag, som bedriva försäljning av kontorsmateriel.

Branschgruppen »matvaru- och specialaffärer (även i komb. med mjölk- och kötthandel)» omfattar även specialaffärer i smör, ost, ägg, kaffe, te och kakao. I denna grupp ingår bl. a. Konsums i Stockholm totala detaljförsäljning.

I gruppen »bagerier» ingår även bageri- och mjölkaffärer.

Under beteckningen »kött-, charkuteri- och fiskaffärer, fisk, skaldjur m. m.» redovisas charkuterifabriker med egna butiker. Dessa sistnämnda kunna i de

flesta fall hänföras till typen många filialföretag.

»Frukt- och grönsaksaffärer» inkluderar även frukt i kombination med blommor samt några handelsträdgårdar.

Till »herrekipering» har hänförs kombinationen herr- och damkonfektion samt hatt- och mössaffärer.

Barnekipering redovisas under »damkonfektions-, hatt- och modeaffärer».

I branschgruppen »garn-, trikå-, vilvarvaffärer m. m.» ingå även strumpaffärer.

Under rubriken »parfymaffärer» redovisas även sjukvårdsaffärer samt kombinationen parfym- och sjukvårdsaffärer.

(Copyright.)