

Demokratisering
och decentralisering
av högskolan:
En utvärdering av 1977
års svenska högskole-
expansion

*Andreas Bergh
Henrik Hällersfors
Joacim Tåg
Thomas Åstebro*

Demokratisering och decentralisering
av högskolan: En utvärdering av 1977 års
svenska högskoleexpansion

Demokratisering
och decentralisering
av högskolan:
En utvärdering av 1977
års svenska högskole-
expansion

Andreas Bergh
Henrik Hällersfors
Joacim Tåg
Thomas Åstebro

SNS Förlag
Box 5629, 114 86 Stockholm
Telefon: 08-507 025 00
info@sns.se www.sns.se

SNS är en oberoende ideell förening grundad 1948, vars mål är att vara Sveriges ledande mötesplats för saklig samhällsdebatt och en viktig kunskapskälla för beslutsfattare. SNS sammanför företrädare för näringsliv, förvaltning, akademi och politik. Denna brobyggande roll främjas av att SNS som organisation inte tar ställning i policyfrågor

Demokratisering och decentralisering av högskolan: En utvärdering av 1977 års svenska högskoleexpansion
Andreas Bergh, Henrik Hällersfors,
Joacim Tåg och Thomas Åstebro
© 2024 Författarna och SNS Förlag
Tryck: Books on Demand, Tyskland
ISBN 978-91-89754-47-8

INNEHÅLL

Förord	7
Sammanfattning	9
1. Inledning	13
2. Vad vet vi om effekterna av högskoleexpansioner?	22
3. Data och analysmetod	31
4. Resultat	39
5. Avslutande diskussion och slutsatser	50
Referenser	54
Appendix	60

Förord

Det pågår sedan länge en diskussion om huruvida den högre utbildningens resurser ska spridas så att studenter kan utbildas runt om i landet, eller om de ska studera vid ett fåtal större lärosäten. De som förespråkar geografisk spridning brukar anföra att det ökar chanserna att ungdomar från studieovana hem läser vidare om avståndet till närmaste lärosäte minskar. De menar också att det lokala näringslivet gynnas av att ha en högskola på orten. De som i stället anser att resurserna bör fördelas till de större och äldre lärosätena menar att det främjar utbildningens kvalitet, vilken den hårdnande internationella konkurrensen kräver att vi stärker.

Båda sidor i denna debatt har sannolikt relevanta argument, och det kan därför vara klokt att försöka reda ut vad effekterna blir av att gå åt ettdera hållet, givet dagens situation. Det vill säga att undersöka hur elevsammansättningen och kvaliteten på högre utbildning påverkas av att göra dagens utbildningssystem mer eller mindre centraliserat. För att göra en sådan bedömning kan utvärderingar av historiska (de-)centraliseringsreformer vara vägledande.

Den här rapporten är ett välkommet bidrag till denna diskussion. Forskarna analyserar om expansionen av högre utbildning 1977, då tolv nya högskolor etablerades, ledde till breddad rekrytering eller inte. De studerar också hur de kommuner som fick nya högskolor har utvecklats över tid. Rapporten är skriven av Andreas Bergh, docent i nationalekonomi vid Lunds universitet, Henrik Hällerfors, doktorand i nationalekonomi vid Uppsala universitet, Joacim Tåg, programchef vid IFN och gästprofessor i nationalekonomi vid Hanken i Helsingfors, samt

Thomas Åstebro, professor i entreprenörskap vid HEC Paris. Alla fyra är även verksamma vid Institutet för Näringslivsforskning (IFN).

Rapporten är en del i SNS treåriga forskningsprojekt »Högre utbildning och forskning«. Projektets övergripande syfte är att belysa hur styrning, organisering och finansiering av högre utbildning och forskning bör se ut för att nå hög kvalitet och god resursanvändning.

Forskningsprojektet kan genomföras tack vare bidrag från den referensgrupp som följer projektet. I gruppen ingår AstraZeneca, Chalmers tekniska högskola, Ericsson, Formas, Forte, Försvarshögskolan, KK-stiftelsen, Kungl. Vetenskapsakademien, Lunds universitet, Saab, Saco, Sveriges Kommuner och Regioner (SKR), Stiftelsen för Strategisk Forskning (SSF), Stockholms universitet, Svenskt Näringsliv, Sveriges förenade studentkårer (SFS), Sveriges Ingenjörer, TCO, Universitetskanslersämbetet (UKÄ), TRR Trygghetsrådet, Vetenskapsrådet, Vinnova och Volvo Cars. Sten Nyberg, professor i nationalekonomi vid Stockholms universitet, är SNS vetenskapliga råds representant i referensgruppen och Stefan Bengtsson, ordförande i Chalmers tekniska högskolas styrelse, är gruppens ordförande. SNS tackar för det engagemang som referensgruppens ledamöter visat. Konstruktiva diskussioner har lett till att rapportens frågor har kunnat få en allsidig belysning. Referensgruppen ansvarar dock inte för innehållet i rapporten.

Martin Nybom, docent i nationalekonomi vid Institutet för arbetsmarknad- och utbildningspolitisk utvärdering (IFAU), har lämnat synpunkter på ett utkast till rapporten.

Rapportens författare svarar helt och hållet för analys, slutsatser och rekommendationer. SNS som organisation tar inte ställning till dessa. SNS initierar och presenterar forskningsbaserade och policyrelevanta analyser av centrala samhällsfrågor. Det är SNS förhoppning att rapporten kan fungera som ett kunskapsunderlag för beslutsfattare och bidra till diskussionen om centralisering visavi decentralisering av den högre utbildningen.

Stockholm i mars 2024

Jonas Klarin
forskningsledare, SNS

Sammanfattning

År 1977 fick Sverige tolv nya högskolor i en reform som innebar en stor förändring av den högre utbildningen i Sverige. Enligt propositionen som låg till grund för reformen skulle den utjämna sociala skillnader i rekryteringen till högre studier, bredda utbildningsutbudet och demokratisera utbildningens organisation. Genom att skapa nya högskolor med stor geografisk spridning skulle den sociala snedrekryteringen till högre utbildning minskas.

En central tanke i reformprocessen var att all eftergymnasial utbildning skulle bedrivas i form av högskoleutbildning. Ett enhetligt system för eftergymnasial grundutbildning skapades genom att samla eftergymnasiala utbildningar, påbyggnadsutbildningar och traditionella universitetsutbildningar i samma administrativa och fysiska struktur. Decentraliseringen var också ett försök att stimulera den ekonomiska utvecklingen utanför de stora städerna och de traditionella universitetsorterna. Reformen var även tänkt att förändra innehållet i den högre utbildningen till att vara mer yrkesorienterat, och de nya högskolornas styrelser skulle ha representation av både lokalt näringsliv och elever.

1977 års högskolepolitik varade åtminstone till 1993, då regeringen Bildt gav samtliga lärosäten ökad autonomi. Reformen är dock påtaglig än i dag eftersom de regionala högskolorna i flera fall har uppgraderats till universitet och dessutom har flera nya regionala högskolor tillkommit.

I denna rapport utvärderas 1977 års högskolereform i Sverige på både individ- och kommunnivå. Detta gör vi för att undersöka om reformen bidrog till att fler gymnasister i de berörda kommunerna läste

vidare, och om denna ökning var sådan att den minskade den sociala snedrekryteringen till högre studier. Vi undersöker också flera andra tänkbara effekter av reformen på kommunnivå.

Utvärderingen görs genom att ungdomar i kommuner där regionala högskolor startade 1977 jämförs med liknande ungdomar i kommuner som inte fick regionala högskolor. Vi följer 14 årskullar av gymnasister, där den första gick ut gymnasiet 1974 och den sista gick ut gymnasiet 1987. Individerna följs till och med 2011.

Vår analys visar att effekten av reformen på individers benägenhet att läsa vidare och ta examen från högskola är relativt liten men inte försumbar. Tio år efter reformen hade andelen av en gymnasiekull som läser vidare ökat nästan 5 procentenheter mer i reformkommunerna, vilket kan jämföras med den allmänna ökningen på 24 procentenheter som skedde under den studerade tidsperioden. Den uppmätta effekten är statistiskt klart skild från noll och en stor del av reformeffekterna kom redan för gymnasiekullar som gick ut mellan 1975 och 1977. Även om de nya högskolorna startade 1977 togs riksdagsbeslutet om reformen 1975 och reformen tycks alltså ha haft positiva effekter även för studenter som gick ut 1975 och 1976 i reformkommunerna genom att de senarelade sina högskolestudier.

Våra resultat tyder alltså på att högskoleexpansionen ledde till en ökad andel högskoleutbildade gymnasister från reformkommunerna. Ökningen beror till viss del på att fler kvinnor valde att läsa korta högskoleutbildningar. Resultaten visar även att män i reformkommunerna initialt ökade sitt deltagande i korta utbildningar, men med tiden syns en ökad benägenhet att läsa även längre ingenjörstudier. I den mån det fanns förhoppningar om att reformen skulle minska köns-segregering till högre utbildning har dessa alltså inte infriats. Det bör understrykas att våra data inte visar *var* utbildningen sker. Teoretiskt sett är det alltså möjligt att studenter från reformkommunerna i ökad utsträckning åker till de traditionella utbildningsorterna när en lokal högskola etableras i kommunen.

Även i efterhand har det framhållits att målet med reformen var att bredda den socioekonomiska rekryteringen till högre studier. Våra resultat visar att en viss ökning av andelen i reformkommunerna som läser vidare skedde bland studenter vars båda föräldrar saknade högre utbildning. Redan 1977 är effekten cirka 5 procent och den håller i sig tio år efter reformens införande. Den positiva effekten för ungdomar

med två högutbildade föräldrar är dock cirka fem gånger större, det vill säga runt 25 procent. Reformens effekt tycks alltså ha varit större på studenter från akademikerhem. Gruppen av studenter med två högskoleutbildade föräldrar är emellertid så pass liten att det ändå finns visst fog för att hävda att reformen bidrog till en viss minskning av den sociala snedrekryteringen i Sverige: merparten av ökningen av antalet som läser vidare kom från hem där båda föräldrar saknade högre utbildning. För ungdomar med bara en högskoleutbildad förälder syns ingen effekt alls jämfört med övriga kommuner. Våra resultat när det gäller effekten på social snedrekrytering avviker därmed något från tidigare forskning (både i Sverige och andra länder), som oftast dragit slutsatsen att geografisk närhet inte minskar snedrekryteringen. Samtidigt är det viktigt att understryka att våra resultat gäller reformkommunernas ungdomar. För landet som helhet är det alltså ett faktum att den sociala snedrekryteringen i Sverige består och är hög även jämfört med andra länder, trots att de regionala högskolorna sedan starten 1977 har fått mer resurser, tagit in fler studenter och i flera fall uppgraderats till universitet. När det gäller kön hade reformen i genomsnitt större effekter för kvinnor än för män, men skillnaden är inte statistiskt signifikant.

Utöver effekterna på de ungdomar som gick ut gymnasiet i reformkommunerna kan reformen ha haft långsiktiga effekter på de kommuner som fick en ny högskola. Det var också en förhoppning bland många av reformens tillskyndare på 1970-talet. Vår analys undersöker detta genom att studera ett flertal olika utfall på kommunnivå, både ekonomiska och politiska. Utfallen för kommunerna mäts 40 år senare (det vill säga 2017) och vi jämför med kommuner som inte fick nya högskolor i 1977 års reform eller kort därefter.

Det visar sig att de kommuner som fick en ny högskola 1977 har en större befolkning 40 år senare. De har inte en högre andel högskoleutbildade i sin befolkning generellt sett, men de har en högre andel högskoleutbildade som saknar högskoleutbildade föräldrar. Vidare försörjer sig färre i reformkommunerna som företagare. Dessa skillnader mot jämförelsekommunerna är statistiskt säkerställda även när vi korregerar för faktorer som fanns på plats redan innan reformen sjosattes, inklusive en korrigering för de utbildningar som föregick högskolan. Det är dock troligt att det finns ytterligare faktorer som är omätbara eller som vi saknar data på som spelar roll. Reformkommunernas utveckling i storlek och utbildningsnivå efter 1977 kan därför

inte tolkas som orsakseffekter av reformen.

Över lag är våra resultat i linje med vad forskning kring liknande reformer i andra länder har påvisat. Fler gymnasiestudenter i reformkommunerna gick vidare till högre utbildning på grund av reformen, och de flesta av dessa kom från hem där båda föräldrarna saknade högre utbildning. Även våra resultat när det gäller könsskillnader är i linje med tidigare forskning som tyder på att kvinnors ställning kan stärkas av en utbildningsexpansion, men det betyder inte att män och kvinnor blir mer lika i sina utbildningsval.

För att värdera 1977 års reform i sin helhet krävs ett antagande om hur det skulle ha sett ut i Sverige om reformen inte hade genomförts. En sådan analys blir med nödvändighet till stora delar spekulativ och osäker. Om alternativet till att etablera och expandera de regionala högskolorna hade varit att styra dessa resurser till de redan etablerade universiteten hade Sverige i dag haft färre men betydligt större lärosäten, och fler studenter hade behövt bosätta sig i de traditionella universitetsorterna. Ett annat alternativ hade varit att i mindre utsträckning skattefinansiera den högre utbildningen för att i ökad utsträckning förlita sig på privata aktörer. Vår analys kan inte fastslå om någon av dessa alternativa strategier hade varit att föredra framför de vägval Sverige gjorde.

I. Inledning

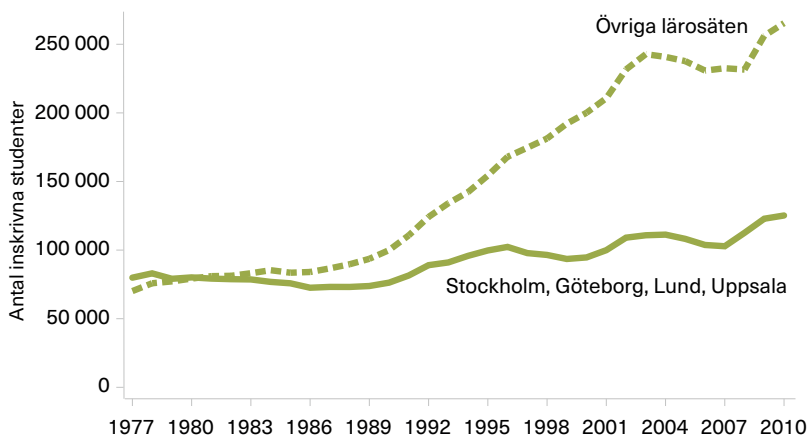
Det är så gott som omöjligt att hitta politiker som är emot utbildning. Utbildning anses vara ett viktigt och kraftfullt verktyg både för ekonomisk utveckling och för ökad jämlikhet. Samtidigt har det länge varit en stark trend att tillväxten av kunskapsintensiva jobb inom ett land tenderar att koncentreras till en storstad eller några få storstadsregioner. För att åstadkomma en jämnare spridning (både socioekonomisk och geografisk) av fördelarna med ökad utbildning har många länder valt att decentralisera den högre utbildningen.

När Sverige 1977 fick tolv nya, regionala högskolor var det en stor förändring i decentraliserande riktning. Före reformen fanns universitet endast i Umeå, Uppsala, Stockholm, Linköping, Göteborg och Lund. Flera av dessa orter hyste dessutom flera lärosäten, såsom Kungliga Tekniska högskolan, Karolinska Institutet och Handelshögskolan i Stockholm, Chalmers i Göteborg och Lantbrukshögskolan i Uppsala.¹

En viktig del av bakgrunden till reformen var att antalet studenter växte kraftigt i Sverige i slutet av 1960-talet, delvis på grund av stora årskullar födda på 1940-talet. Många utbildningar hade ett obegränsat antal platser, vilket försvårade planeringen för lärosätena. Samtidigt var behovet av arbetskraft stort.² Eftersom det rådde stor samsyn kring att ungdomars vilja att utbilda sig skulle bejakas, kom den politiska diskussionen att gälla var och hur denna utbildning skulle ske. När det gäller frågan om var utbildningen skulle äga rum stod valet mellan

1. Däremot fanns det lärarhögskolor, förskoleseminarier och filialer på andra orter, till exempel i Jönköping, Växjö, Karlstad och Örebro (SOU 1973:2).

2. Appelqvist (2017), Wallmark (1970).

Figur 1. Antal inskrivna studenter vid gamla respektive nya lärosäten.

Figuren visar antal inskrivna studenter per år, mätt vid höstterminen, för de gamla lärosätena Stockholms universitet, Göteborgs universitet, Uppsala universitet samt Lunds universitet (heldragen linje) och för alla övriga lärosäten (streckad linje). För Stockholm, Göteborg, Lund och Uppsala visar kurvan respektive högskola/universitet, det vill säga inte alla lärosäten i kommunerna. Källa: UKÄ.

att expandera befintliga lärosäten eller att skapa nya. Sverige valde tydligt den senare strategin i och med att man lät antalet lärosäten öka kraftigt samtidigt som man spred dem över stora delar av landet. Två viktiga argument för detta strategival var dels viljan att minska den sociala snedrekryteringen, dels viljan att geografiskt sprida de positiva ekonomiska effekterna av högre utbildning.³

Någon större systematisk utvärdering av 1977 års reform i Sverige har hittills inte gjorts. Ett troligt skäl till detta är att många av de relevanta utfallen låter sig utvärderas först på lång sikt. I denna rapport utvärderas reformen på både kort och relativt lång sikt, och utvärderingen görs både på individnivå och på kommunnivå.

3. Sverige var självfallet inte det enda land där högskolepolitiken präglades av en vilja att åstadkomma demokratisering och decentralisering. I en jämförelse av Danmark, Norge, Island, Finland och Sverige argumenterar Blumberg (1986) för att Sverige och Norge var de länder som lyckades bäst.

Vi undersöker här hur reformen påverkade andelen med högskoleexamen hos de ungdomar som bodde i reformkommunerna och som på grund av reformen fick en högskola i sin hemkommun. Vi undersöker också hur den sociala snedrekryteringen till högre studier påverkades i reformkommunerna. Dessutom undersöker vi om de kommuner som fick en ny högskola utvecklades annorlunda (demografiskt, ekonomiskt och politiskt) på lång sikt jämfört med kommuner som inte fick det.

I.1 Bakgrund till 1977 års högskolereform

Decentraliseringen av den högre utbildningen i Sverige 1977 var resultatet av en lång reformprocess som inleddes redan på 1960-talet, då antalet studenter växte kraftigt. Av planerings- och arbetsmarknadsskäl såg många ett behov av att kontrollera antalet som läser vidare och att öka styrningen av studenternas utbildningsval. Efter misslyckade politiska ambitioner om att begränsa antalet som efter gymnasiet gick vidare till högre studier tillsattes 1968 en utredning av den högre utbildningens dimensionering, organisation och lokalisering. Utredningen, som kom att kallas U 68, hade också ett fokus på utbildningens betydelse för att utjämna sociala skillnader.⁴

Betänkandet från U 68 kom 1973 och ledde till ett riksdagsbeslut 1975 som byggde på en uppgörelse mellan Socialdemokraterna och Centerpartiet. En central tanke i utredningen var att all eftergymnasial utbildning skulle bedrivas i form av högskoleutbildning, och ett uttalat syfte med reformen och de regionala högskolorna var att öppna högskolan för fler och att bredda rekryteringen till nya grupper.⁵ Figur 2 visar var de regionala högskolorna placerades.

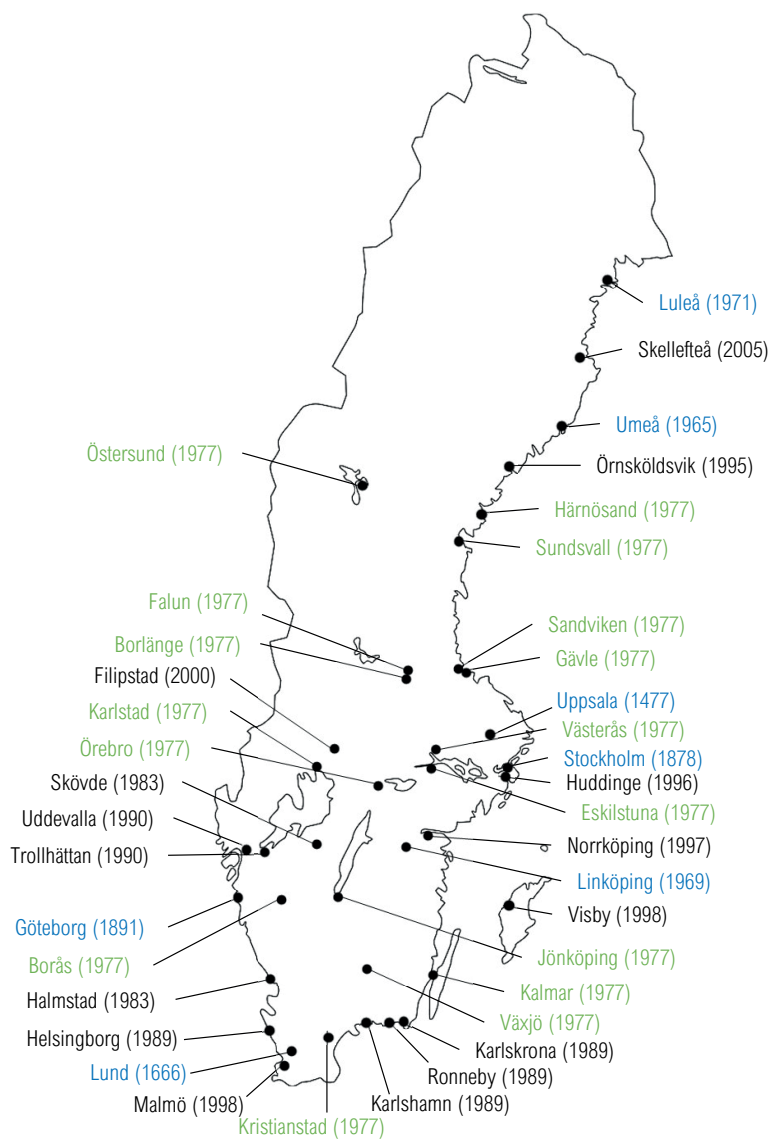
De nya högskolorna tillkom nästan utan undantag på orter med en lång utbildningstradition (vilket även exempelvis Andersson med flera 2004 har konstaterat).⁶ När reformens effekter analyseras är det viktigt att detta beaktas, annars finns det en risk för att effekten av att få en regional högskola överskattas. I vissa fall delades verksamheten

4. Svenska Dagbladet (1969), Gribbe (2022).

5. Se Regeringens proposition om reformering av högskoleutbildningen m.m. (1975:9) samt exempelvis Appelqvist (2017).

6. I appendix finns en kort beskrivning av de nya högskolornas tillkomst.

Figur 2. Gamla lärosäten och nya regionala högskolor.



Figuren visar alla kommuner med lärosäten fram till och med år 2011, och när de etablerades. Orter med blå text har lärosäten etablerade före 1977. Orter med grön text har lärosäten etablerade år 1977 och det är etableringen av dessa som analyseras i rapporten. Övriga orter har lärosäten etablerade efter 1977.

upp på två orter. I propositionen där reformen föreslogs framhölls flera syften med detta. Bland annat var målet att undvika en koncentration av ekonomiskt gynnsamma förutsättningar på endast en ort inom ett högskoleområde och att öka den geografiska tillgängligheten. Dessutom fanns en förhoppning om att stimulera näringslivsutvecklingen på mer än en ort inom högskoleområdet.

Reformens bakgrund har beskrivits tidigare, liksom den efterföljande utvecklingen av högre utbildning i Sverige (se exempelvis Ejermo och Sofer 2023, Gribbe 2022, Holmberg och Hallonsten 2015, Hallonsten och Holmberg 2013, Holzer 2009 och Sköldberg 1991). Det är viktigt att understryka att en komplex reform som denna aldrig har ett enda, oomstritt syfte. Politiska reformer har i regel flera mål. Dessutom är det troligt att olika aktörer hade olika förhoppningar på reformen och olika motiv för att stödja den. När detta väl har konstaterats är det emellertid ingen överdrift att påstå att reformen tillkom i en tid då tilltron till politikens möjligheter att styra samhällsutvecklingen var stor. Det var också en vanlig åsikt att politiken borde användas för att på olika sätt främja social och ekonomisk jämlikhet.

På 1960-talet ökade alltså antalet som läste vidare efter gymnasiet kraftigt i Sverige. Flera problem med denna ökning uppmärksammades i debatten. Det fanns en oro, dels för om kapaciteten vid de gamla universiteten skulle räcka till, dels för att studenterna skulle läsa annat än vad arbetsmarknaden efterfrågade. Till saken hör att svensk ekonomi och arbetsmarknad på 1960-talet utvecklades starkt och behovet av arbetskraft var stort.⁷ 1965 beslöt riksdagen att det totala antalet studerande vid universitet och högskolor inte skulle få överstiga 87 000 i början av 1970-talet. Utvecklingen blev dock en helt annan, och prognoser tydde på att det totala antalet studenter skulle vara över 120 000 redan hösten 1969.⁸ 1968 infördes därför betydligt fler fasta studiegångar, och utredningen U 68 tillsattes (SOU 1973:2).⁹

Som beskrivs av Gribbe (2022) ville regeringen demokratisera universiteten och högskolorna. I det ingick att öka den högre utbildning-

7. Den starka arbetsmarknaden påskyndade utbyggnaden av barnomsorg för att främja kvinnors arbetskraftsdeltagande och frigöra välbehövlig kvinnlig arbetskraft (Kyle 1979, Berntsson 2002).

8. Appelqvist (2017), Wallmark (1970).

9. Förutom U 68 utreddes olika aspekter av den högre utbildningen i SOU 1972:23 Högre utbildning - regional rekrytering och samhällsekonomiska kalkyler.

ens tillgänglighet och öppna upp universiteten och högskolorna för andra studentgrupper än de traditionella. Utbildningspolitiken kunde enligt de styrande politikerna fungera som ett kraftfullt medel för att påverka samhällsutvecklingen långsiktigt.

Utredningen U 68 dominerades av tjänstemän och leddes av cheferna för Universitetskanslersämbetet, Skolöverstyrelsen och Arbetsmarknadsstyrelsen med statssekreteraren i Utbildningsdepartementet som ordförande. Ett så kallat öppet utredningssätt tillämpades, vilket innebar referensgrupper, debatter och debattskrifter knutna till utredningen. Bland annat publicerades inom utredningens ram en framtidsstudie av Eskil Block, och i juni 1970 anordnades ett nordiskt symposium på Hässelby slott kring planeringsfrågor i den högre utbildningen.

Utredningen skulle allmänt ta sin utgångspunkt i arbetsmarknadens behov, och det var den socialdemokratiska regeringens uppfattning att den eftergymnasiala utbildningen i princip borde vara helt yrkesinriktad. Tidsandan var emellertid sådan att de borgerliga partierna såg snarlika problem. Till exempel framhöll den dåvarande riksdagsledamoten för Moderata samlingspartiet, Gunnar Wallmark, i Svensk Tidskrift 1970 att U 68 tillkom efter påstötningar »inte minst från högerpartiet« och efter att tidigare politiska planer om att begränsa antalet högskolestuderande hade misslyckats.¹⁰ När utredningen presenterades 1973 skrev moderaten Anders Arfwedson att »[e]n totaldimensionering av högskolan är ofrånkomlig, och principen att all högre utbildning skall vara yrkesinriktad är riktig. Det går inte att utbilda tusentals akademiker i ämneskombinationer som inte har någon arbetsmarknad.«¹¹

Som Gribbe (2022) konstaterar präglades svensk utbildningspolitik på 1970-talet av en stark tilltro till möjligheterna att rationellt planera och anpassa den högre utbildningen till samhällets behov. I 1970-talets Sverige stod också regionalpolitik högt på den politiska dagordningen. Under decenniets början genomförde Sverige en genomgripande kommunreform som kraftigt minskade antalet kommuner.

Trots en grundläggande samsyn och det öppna utredningssättet

10. Högern var kritisk till de fasta studiegångarna, men kunde tänka sig rekommendationer.

11. Arfwedson (1973). Anders Arfwedson var bland annat statssekreterare på Utbildningsdepartementet under Britt Mogårds tid som skolminister.

(som i slutbetänkandet beskrevs som en framgång), var reformen likväl kontroversiell. Bland det mest kontroversiella var utredningens förslag om utlokalisering av högskoleutbildningen. I remissyttranden kom även stark kritik från universitetssektorn, som framför allt invände mot likformig organisation och mot centralstyrning av sektorn. Dessutom kunde uppdelningen i verksamhetsområden anses hota kopplingen mellan grundutbildning och forskning.

1.2 Reformens innehåll

Efter att utredningen presenterats som SOU 1973:2 »Högskolan – Betänkande av 1968 års utbildningsutredning« vidtog politiska förhandlingar. Dessa resulterade så småningom i en uppgörelse mellan Socialdemokraterna och Centerpartiet, och ett riksdagsbeslut som fattades 1975.¹²

Utredningens förslag innebar dels att universitetsfilialerna i Örebro, Karlstad och Växjö skulle brytas loss från sina huvuduniversitet, dels att högskolor skulle etableras på ytterligare nio platser: Borås, Eskilstuna/Västerås, Falun-Borlänge, Halmstad, Jönköping, Kalmar, Kristianstad, Sundsvall/Härnösand och Östersund.¹³ När det gäller vilka orter som fick nya högskolor följdes utredningens förslag i stort, men med vissa justeringar: Gävle och Sandviken tillkom och Halmstad fick högskola först 1983.

Eftersom uppgörelsen var blocköverskridande innebar den borgerliga valsegern hösten 1976 inte några stora förändringar av reformen. Det fria tillträdet till enstaka kurser och utbildningslinjer inom filosofisk fakultet blev emellertid kvar ytterligare några år och avskaffades först 1979 efter stor studenttillströmning.

Reformen syftade bland annat till att skapa ett enhetligt system för eftergymnasial grundutbildning genom att samla eftergymnasiala utbildningar, påbyggnadsutbildningar och traditionella universitetsutbildningar. Dessutom sammanfördes institutioner och utbildningsprogram som tidigare hade administrerats separat under en enhet. Till exempel överfördes det fjärde valfria påbyggnadsåret för gymnasietekniker till den nya organisationen och ändrade namn till högskoleingen-

12. Proposition 1975:9.

13. En kort beskrivning av de nya högskolornas tillkomst finns i appendix.

jör, och blev där ofta tvåårig. Flera konstnärliga utbildningar tillfördes, och lärarutbildningarna och vårdutbildningarna inlemmades. Stora skillnader i reglering kvarstod dock mellan de nya regionala högskolorna och de etablerade universiteterna till mitten på 1990-talet, då en vidare homogenisering genomfördes.

De nya högskolorna hade vid reformen 1977 inte rätt att bedriva forskning och att undervisa doktorander. I stället skulle de fokusera på grundutbildning. Professorer som undervisade vid de nya högskolorna var tvungna att ha en huvudanställning vid ett etablerat universitet. Medelstilldelning styrdes centralt och baserades på programanslag till utbildningsprogram. Reformen var också riktad till att förändra den högre utbildningens innehåll till att vara mer yrkesorienterad, och denna förändring skedde tydligast på de nya lärosätena.¹⁴ En nyhet var därför att de nya högskolorna i sina styrelser skulle ha representanter för både det lokala näringslivet och de studerande.¹⁵

U 68 föreslog även inrättandet av ett nytt ämbetsverk, Universitets- och högskoleämbetet (UHÄ), som skulle överta uppgifter från flera myndigheter. UHÄ gavs ansvar för dimensionering, lokalisering, antagning, pedagogiskt utvecklingsarbete samt personal- och organisationsfrågor.

Högskolepolitiken som genomfördes 1977 bestod i huvudsak till 1993, då regeringen Bildt återigen ändrade riktning genom att ge lärosätena ökad självbestämmanderätt. Blockanslag försvann och ersattes av skolpeng per student där lärosätena kunde bestämma vilka program de ville ge och hur många studenter som skulle utbildas. Så småningom tillsattes professorer på de nya lärosätena och doktorandprogram startades. I många avseenden kan perioden 1977–1993 beskrivas som centralt planerad decentralisering av den högre utbildningen i Sverige. UHÄ fastställde nationella utbildningsplaner där utbildningens innehåll och organisation reglerades och föreslog alla utbildningsprogram dimensionering som underlag för riksdagens budgetbeslut. Den politiska styrningen var sålunda hög när det gäller kursinnehåll, läroplaner, antalet studenter på olika utbildningar och hur institutioner,

14. Paragraf 7 i Högskolelag 1977:218 innehöll till exempel meningen »När utbildningen planeras skall åtgärder vidtagas som främjar att utbildningen kan ingå i en växling mellan studier och yrkesverksamhet (återkommande utbildning).«

15. För mer detaljer, se till exempel Högskoleverket (2006), Askling (2012) och SOU 2015:70.

högskolor och universitet skulle organiseras internt fram till mitten på 1990-talet (Lindahl och Regnér 2005).

För att minska den sociala snedrekryteringen till högskolan infördes 1977 även den så kallade 25:4-regeln, som innebar att den som fyllt 25 år, hade kunskaper i svenska och engelska som motsvarade svenska B och engelska A samt hade fyra års dokumenterad arbetslivserfarenhet var behörig att söka till högskolan. Regeln avskaffades först inför antagningen till höstterminen 2008 av regeringen Reinfeldt.

Även i efterhand brukar det framhållas att reformen syftade till breddad rekrytering. »Jag ville öppna högskolan för nya grupper. De nya lärosätena sänkte trösklarna för många och de spelar en viktig roll i arbetet med breddad rekrytering«, sade exempelvis C-riksdagsledamoten Christina Rogestam när hon intervjuades i tidningen Universitetsläraren med anledning av reformens 40-årsdag 2017.¹⁶ Förutom hoppet att fler ungdomar från icke-akademikerhem skulle läsa vidare, fanns också förhoppningar om att regionala högskolor skulle ha positiva sysselsättningseffekter på den regionala arbetsmarknaden (Kjellström och Regnér 1999).

Innan vi utvärderar reformen kan det vara bra att gå igenom vad liknande studier av en expansion av högre utbildning kommit fram till. I nästa kapitel beskrivs därför tidigare svenska och internationella vetenskapliga studier av liknande reformer i andra länder.

16. Appelqvist (2017).

2. Vad vet vi om effekterna av högskoleexpansioner?

Även om ingen stor systematisk utvärdering av 1977 års högskole-reform har gjorts, finns en handfull relaterade och informativa studier. Det finns också studier i vetenskapliga tidskrifter som analyserat effekterna av liknande reformer i andra länder.

Inför en forskningsgenomgång som denna är det emellertid värt att påpeka att policyutvärdering i regel görs genom jämförelser av individer eller individgrupper inom ett land. Utvärderingen görs genom att jämföra utfall för dem som påverkas i hög utsträckning av reformen med utfall för dem som påverkats i mindre utsträckning eller inte alls. Numera görs dessa jämförelser med avancerade statistiska tekniker som innebär att de grupper eller individer som jämförs är så lika som möjligt – förutom i vilken utsträckning de har påverkats av reformen i fråga. Även vår utvärdering bygger på denna metod, vilken beskrivs närmare i nästa kapitel. Utvecklingen har inneburit att samhällsvetenskapen blivit alltmer lik naturvetenskapen när det gäller att hitta orsakseffekter genom att jämföra utfall hos en behandlingsgrupp med motsvarande utfall hos en kontrollgrupp.

På landsnivå är emellertid alternativet till en viss typ av reform sällan att inte göra något alls, snarare är det att genomföra en annan typ av reform. Forskning som sägs identifiera orsakseffekter av en viss reform gör detta genom att jämföra med en hypotetisk situation där reformen inte hade ägt rum, men kan inte säga något om vilken reform som då sannolikt hade genomförts i stället och inte heller vad den reformen skulle ha lett till. Denna begränsning gäller även vår studie, och vi resonerar kort om detta i avslutningskapitlet.

2.1 Utbildningsval och social snedrekrytering

SVENSKA STUDIER

Ett tidigt försök att undersöka effekten av decentraliserad högre utbildning gjordes av Einar Holm och Nils Häggström i SOU 1972:23. De undersökte ökningen av andelen som gick vidare till högre studier åren 1967–1970 och visade att vidareutbildningen ökade mer på platser som hade fått decentraliserad högre utbildning. Även om data och metod i denna studie är föråldrade enligt moderna kriterier är det rimligt att tänka sig att fler läser vidare på platser där det finns lärosäten att studera vid. Detta säger emellertid inget om huruvida de tillkommande studenterna kommer ifrån socioekonomiskt svaga grupper eller andra geografiska platser.

Med fokus på social snedrekrytering studerade Dryler (1994) etableringarna av högskolor i Linköping, Luleå och Östersund i syfte att undersöka om vidareutbildningen ökade mer för ungdomar med lågutbildade föräldrar än den gjorde för ungdomar med högutbildade föräldrar. Någon sådan effekt kunde inte hittas. Även Erikson och Jonsson (2007) undersökte hur expansionen av den högre utbildningen under 1970-talet påverkade barns möjligheter att bryta det sociala arvet genom att läsa vidare. De drar slutsatsen att expansionen bara hade en blygsam effekt på dessa.

Till skillnad från dessa studier redovisar Holzer (2009) resultat som författaren tolkar som att den svenska utbildningsexpansionen har haft en demokratiserande effekt. Holzer studerade ett urval bestående av knappt 300 000 individer från den longitudinella individdatabasen LINDA (1968–2001) fördelade på 25 kohorter av 18-åringar. Resultaten tyder på att individer som har bott nära ett snabbt växande lärosäte är mer benägna att läsa vidare, och att effekten är särskilt stor för ungdomar med gymnasieutbildade föräldrar. Eftersom social snedrekrytering kan mätas och identifieras på flera olika sätt skulle detta resultat kunna vara fullt förenligt med de ovan redovisade.

Lindahl och Regnér (2005) undersöker löneskillnader mellan personer med examen från nya och gamla lärosäten. Den som tar examen från ett gammalt universitet får i genomsnitt högre lön än den som har läst vid en ny högskola, men enligt studien beror detta till stor del på att gamla universitet får mer högpresterande studenter. Medvetet eller omedvetet tycks alltså potentiella studenter sortera sig så

att studiebegåvade individer är mer benägna att söka sig till de gamla lärosätena. Även skillnaden mellan syskon som studien redovisar skulle kunna förklaras av skillnader i grundläggande studieförmåga, något som författarna dock inte kunde undersöka empiriskt.

Kjellström och Regnér (1999) studerar ett urval av alla 18-åringar 1985, och som alltså har kunnat välja universitet efter att reformen tagit kraft. De visar att ju kortare avstånd till närmaste lärosäte, desto mer benägna var ungdomarna att läsa vidare efter gymnasiet. Till stor del beror emellertid detta på att individer med högutbildade föräldrar och individer med hög kognitiv förmåga oftare bor nära ett lärosäte.¹⁷ Studien bekräftar således att avståndet till lärosätet spelar roll för människors beslut att läsa vidare, samtidigt som människor som är mer benägna att läsa vidare redan innan eventuella decentraliseringar tenderar att bo närmare lärosäten. Det betyder att de uppmätta resultaten av utlokaliserad högre utbildning åtminstone delvis beror på en geografisk sortering. Detta mönster i var människor bor måste därför beaktas för att inte överskatta orsakseffekten av avstånd till lärosäte för benägenheten att läsa vidare.

Kjellström och Regnér (1999) framhåller också att ett minskat avstånd inte självklart kan förväntas ha effekten att fler söker sig till högre utbildning. Om individens beslut att läsa vidare delvis motiveras av en vilja att bli självständig och frigöra sig från sin familj, kan effekten av minskat avstånd vara noll eller till och med att färre läser vidare.

Även Öckert (2010, 2012) visar att avstånd spelar roll för beslutet att läsa vidare, både genom summering av annan forskning och med en egen analys. Kan individer som bor långt ifrån ett lärosäte lockas att läsa vidare kan avkastningen på högre utbildning bli betydande för individen. Men när effekten på antagna individers inkomstutveckling jämförs med inkomster hos individer vars meriter bara nästan räckte för att bli antagen – vilket är ett vanligt sätt att fånga orsaksseffekten rensad från sorteringseffekten – är den skattade effekten nära noll.

En nyare studie av Nybom (2017) ger fördjupad kunskap om hur högre utbildning påverkar framtida inkomster. Studien visar dels att avstånd spelar roll för beslutet att läsa vidare, dels att effekten av att

17. En enkel förklaring kan vara att högutbildade tenderar att tycka bostadsområden är trevliga om många andra högutbildade bor där, och dessa områden tenderar att ligga nära högskolor och universitet. Se vidare översikten i Öckert (2012).

ha en högre utbildning för arbetsinkomster senare i livet varierar kraftigt beroende på skillnader i individers kognitiva och icke-kognitiva förmågor.

Därutöver visar en ny innovativ studie av Nybom med flera (2022) att utbyggd högre utbildning i Sverige har lett till att högutbildade i större utsträckning gifter sig med andra högutbildade (så kallad *assortative mating*). Detta mönster är alltså ytterligare en sorteringseffekt som leder till ökade inkomstskillnader i nästa generation.

Slutligen undersöker Markus (2023) i ett pågående arbete hur individers utbildningsnivå och flyttbeslut påverkades av 1977 års universitetsexpansion genom att jämföra individer som är 18 år gamla och bor i regioner med respektive utan nya högskolor. Resultaten är i linje med våra och tyder på att ett nytt lärosäte i kommunen ökar sannolikheten att kommunens ungdomar läser vidare och minskar sannolikheten att de flyttar från kommunen.

INTERNATIONELLA STUDIER

Sveriges expansion av högre utbildning är inte unik. Liknande reformer har både genomförts och utvärderats i andra länder. Nedan går vi igenom ett antal relevanta studier som har publicerats i vetenskapliga tidskrifter. Eftersom både politiska system och samhällskultur kan skilja sig kraftigt åt mellan länder är resultat från andra länder inte självklart applicerbara på Sverige. Trots detta finns flera likheter mellan Sveriges och andra länders erfarenheter av att expandera och decentralisera den högre utbildningen.

Suhonen och Karhunen (2019) undersöker Finlands expansion av högre utbildning som skedde från slutet av 1950-talet till början av 1970-talet. Studien visar att expansionen ledde till att framför allt fler kvinnor läste vidare och att barnen till de som påverkades av reformen blev mer benägna att läsa vidare.

I Sydkorea expanderades den högre utbildningen kraftigt under 1990-talet. Choi (2015) studerar denna reform och finner att den hade stora positiva effekter för kvinnors inkomster men relativt små positiva effekter för mäns inkomster.

Polat (2017) studerar den dramatiska expansionen av den högre utbildningen i Turkiet 2006–2008, som resulterade i 41 nya offentliga universitet och en 60-procentig ökning av antalet utbildningsplatser. Före utbyggnaden var kvinnor mindre benägna att gå vidare till högre

utbildning. Polats studie visar att både män och kvinnor tog examen i större utsträckning efter reformerna, men att de misslyckades med att minska könsskillnaden. Utbyggnaden innebar nämligen att fler män och fler kvinnor i lika stor utsträckning studerade samhällsvetenskapliga ämnen, men att den ledde till att endast fler män studerade till ingenjör. Således ökade könsskillnaden. Närhet till högre utbildning visade sig vara särskilt viktigt för sannolikheten att döttrar till lågutbildade föräldrar valde att läsa vidare.

Norge är ett land som är känt för sin långtgående regionalpolitik där etablering av regionala lärosäten varit ett viktigt inslag. Under andra halvan av 1900-talet bildades inte mindre än 33 nya lärosäten i Norge. Effekterna av expansionen har studerats av Knutsen med flera (2020) som visar att de totala utbildningsnivåerna varken ökade eller minskade för personer som bodde inom pendlingsavstånd till de nya högskolorna. Däremot förändrades valet av utbildning beroende på pendlingsavstånd och programtillgänglighet. Män blev mer benägna att studera till ingenjör och kvinnor till sjuksköterska när avståndet till lärosätet blev kortare. Lönerna påverkades inte alls av expansionen. Författarna hittar över lag inga effekter när det gäller social snedrekrytering, förutom att män med högre utbildade mödrar var mer benägna (än andra män) att välja ingenjörsutbildningar. Den norska reformen motverkade således inte den sociala snedrekryteringen till högre utbildning, om något förstärktes den.

Carneiro med flera (2023) har studerat hur 1970-talets högskoleexpansion i Norge har påverkat den norska arbetsmarknaden. Till skillnad från Knutsen med flera (2020) visar de att lönerna för högkvalificerade ökade trots ett större utbud av högkvalificerad arbetskraft, vilket tyder på ökad efterfrågan och/eller ökad produktivitet för denna grupp.

Berlingieri med flera (2022) studerar hur tillkomsten av universitet och högskolor i Tyskland påverkar den lokala ekonomin.¹⁸ I likhet med studien av Carneiro med flera (2023) tyder deras resultat på att en nyöppnad högskola ökar andelen högutbildade på arbetsmarknaden utan att minska högutbildades löner. En annan tysk studie är Kamhöfer och Westphal (2018) som har undersökt hur högskoleexpansionen i

18. Liksom vi jämför Berlingieri med flera utvecklingen lokalt på kort- och medellång sikt före och efter en etablering, och använder en matchningsprocedur för att hitta lämpliga kontrollregioner till de regioner där det skedde en etablering.

Tyskland påverkade kvinnlig fertilitet. De finner att högskoleutbildning minskar sannolikheten att bli gravid. I en uppföljningsstudie visar de även att högskoleexpansionen hade positiva effekter på kvinnors sysselsättning och löner (Westphal med flera 2022).

Ou och Hou (2019) studerar vilken effekt expansionen av högre utbildning i Kina har haft för tillgången till högre studier och hur utbildningsresultaten påverkats. Resultaten tyder på att utbyggnaden av universitetsplatser ökade både tillgången och examensfrekvensen vid fyraåriga universitet. Förbättringen drevs av studenter med hög social status, såsom män från storstäder med högutbildade fäder. Slutligen har Méndez (2020) undersökt hur expansionen av den högre utbildningen i Uruguay 2008–2013 påverkade den sociala snedrekryteringen. Även där var ambitionen att skapa mer jämlika möjligheter, men benägenheten att läsa vidare visade sig öka mest bland studenter med välutbildade föräldrar.

Lärdomen från både svensk och internationell forskning är med andra ord att de försök som har gjorts för att minska den sociala snedrekryteringen genom expansion och/eller decentralisering av högre utbildning oftast inte har haft avsedda effekter. Däremot pekar forskningen så gott som entydigt på att avståndet till lärosätet spelar roll för människors beslut att läsa vidare.

2.2 Produktivitet och regional tillväxt

Det finns gott om vetenskapliga studier som kan visa på ett samband mellan forskning och utbildning och olika mått på ekonomisk utveckling. En omtalad sådan studie är Murphy med flera (1991) som visar att länder med en stor andel ingenjörer i befolkningen tenderar att ha högre ekonomisk tillväxt, medan motsatsen gäller för länder där andelen jurister är hög. Att det är av stor vikt för ett lands tekniska utveckling och välstånd att ha många uppfinnare i befolkningen har många forskare påtalat (se exempelvis Jones 2005). Det är däremot mer sällsynt med studier som undersöker om regionala lärosäten har någon märkbar effekt på den ekonomiska utvecklingen där lärosätet ligger geografiskt. Några sådana studier finns dock. Nedan går vi igenom de viktigaste för såväl svenska som internationella förhållanden.

SVENSKA STUDIER

Andersson med flera (2004) studerar korrelationen mellan högre utbildning och regional produktivitet mätt som produktion per anställd under perioden 1985–1998. De visar att arbetskraften är mer produktiv i regioner där den högre utbildningen har expanderat, mätt som antal forskare och studenter. Produktivitetsvinsten tycks vara särskilt stor där nya högskolor har etablerats, och är mer förknippad med antalet forskare än antalet studenter. Produktivitetstillväxten klingar av när avståndet till de centrala delarna av kommunen växer, så att mer än hälften av ökningen i produktivitet uppstår inom en radie på 10 kilometer från kommunens centrum. Relationerna kan emellertid inte tolkas som orsakssamband eftersom det till exempel kan finnas andra faktorer som förklarar både produktivitetsökningen och utbildningsexpansionen.

Samma forskargrupp visar på liknande samband mellan arbetskraftens produktivitet och antalet studenter och forskare samt antalet patent på kommunnivå i Andersson med flera (2009). I denna studie görs ett försök att estimerar orsakseffekter genom att använda förutbestämda faktorer som påverkade högskoleexpansionen, nämligen tillgång till olika lokaler från nedlagda militäranläggningar och existerande utbildningsprogram, kommunens storlek och hur kommuninvånarna har röstat i nationella val. Författarna drar slutsatsen att de nya lärosätena hade stor effekt både på arbetskraftens produktivitet och på kreativitet, men att den är begränsad till ett snävt område kring centralorten i kommunen (upp till hälften av effekterna uppstår inom en radie på 6 kilometer).

De nya högskolorna har växt och i flera fall fått universitetsstatus. Bonander med flera (2016) undersökte hur uppgraderingen av högskolorna i Karlstad, Örebro och Växjö till universitet 1999 påverkade tillväxten i regionerna. Ett huvudskäl för att bevilja dessa högskolors ansökningar om att få bli universitet var att regeringen ville ha ett universitet i varje svensk region som skulle katalysera regional innovation.¹⁹ Studien visar att uppgraderingen till universitet ökade antalet doktorer och professorer i dessa lärosätens kommuner. Däremot

19. Högskolorna hade rätt att utfärda magisterexamen och begränsad rätt att utfärda doktorsexamen (vissa ämnen och endast efter ansökan och granskning av Högskoleverket), medan forskningsuniversitet hade obegränsad rätt. Status som forskningsuniversitet gjorde det också möjligt för de tidigare högskolorna att utöka antalet utbildningsprogram och attrahera blockforskningsmedel som ges till forskningsuniversitet (UKÅ 2015).

kan inga effekter på antalet lokala patent och nya företag påvisas och effekterna på regional tillväxt är små. Det faktum att Bonander med flera (2016) och Andersson med flera (2004, 2009) kommer till olika slutsatser på en mycket snarlik frågeställning illustrerar resultatens metodkänslighet. I det specifika fallet spelar det sannolikt viss roll hur kontrollgruppen konstrueras när det ska avgöras om högskolorna främjar produktivitet och entreprenörskap. Till saken hör också att metoder för att identifiera orsakseffekter har utvecklats och förbättrats efter att dessa studier genomfördes.

INTERNATIONELLA STUDIER

Valero och Van Reenen (2019) undersöker uppemot 15 000 universitet i 78 olika länder och påvisar att en ökning av antalet universitet per capita tenderar följas av ökad tillväxt av BNP per capita, även när forskarna rensar bort effekterna av en stor mängd andra faktorer som kan tänkas påverka BNP-tillväxt. Effekten av fler universitet tycks åtminstone delvis bero på ökad innovation och ökad tillgång på humankapital. Även inom Europa syns ett mönster där så kallade NUTS2-regioner²⁰ med fler och större lärosäten har en starkare ekonomisk utveckling (se Agasisti och Bertolotti 2022).

Även om båda dessa studier försöker kontrollera för andra faktorer har de inte helt lyckats visa att det är lärosätena som *orsakar* den ekonomiska utvecklingen. Lärosäten kan mycket väl tendera att placeras i regioner där den ekonomiska utvecklingen varit ökande av andra skäl, och det faktum att fler vill läsa vidare kan bidra till att utbildningen byggs ut. En studie som går på djupet med frågan om orsakssambandets riktning vid nyetablering av högskolor är Toivanen och Väänänen (2016). De använder variation i avståndet till nyetablerade tekniska högskolor i norra och centrala Finland för att undersöka hur ingenjörsutbildningar påverkar finska uppfinnarens innovationer, vilket i studien mäts med amerikanska patentregistreringar. Studien visar att de nya ingenjörsutbildningarna har gjort finska uppfinnare mer produktiva (enligt detta mått på produktivitet). Idén med att mäta patentering i USA är att viktiga patent ur ett marknadsperspektiv ofta registreras i

20. NUTS står för Nomenclature des Unités Territoriales Statistiques och introducerades 1988 av Eurostat i syfte att skapa jämförbara områden vad avser till exempel yta och befolkningsstorlek i EU:s medlemsländer.

den mest betydelsefulla teknikmarknaden. I vilken utsträckning dessa patent ska anses vara tecken på förbättrad regional ekonomisk utveckling eller inte kan dock diskuteras.

SAMMANFATTNING

Sammanfattningsvis kan vi konstatera att den internationella forskningen är genomförd i länder med varierande samhällsinstitutioner och kulturer. Likväl syns vissa mönster i resultaten. En expansion av högre utbildning gör att fler läser vidare, och att fler vill läsa vidare gör att högre utbildning expanderar. Det tycks inte finnas skäl att oro sig för att ett ökat utbud av högutbildad arbetskraft ska pressa ned lönerna, snarare tycks produktivitet och löner öka. En hel del tyder också på att kvinnors ställning kan stärkas av utbildningsexpansion, men kvinnor och män tycks inte bli mer lika i sina utbildningsval.²¹ Det är fullt möjligt att lärosätena har en positiv effekt på den regionala ekonomiska utvecklingen. Det är emellertid också troligt att en stark regionalekonomisk utveckling leder till en expansion av antalet utbildningsplatser. Ibland är orsakssamband med andra ord sannolikt dubbelriktade.

Ingen studie har däremot påvisat att effekten på vidareutbildning när den högre utbildningen expanderar skulle vara större för studenter från studieovana miljöer. För att bryta den sociala snedrekryteringen till högre studier tycks det alltså i studier av andra länder inte räcka att skapa fler och geografiskt mer spridda lärosäten.

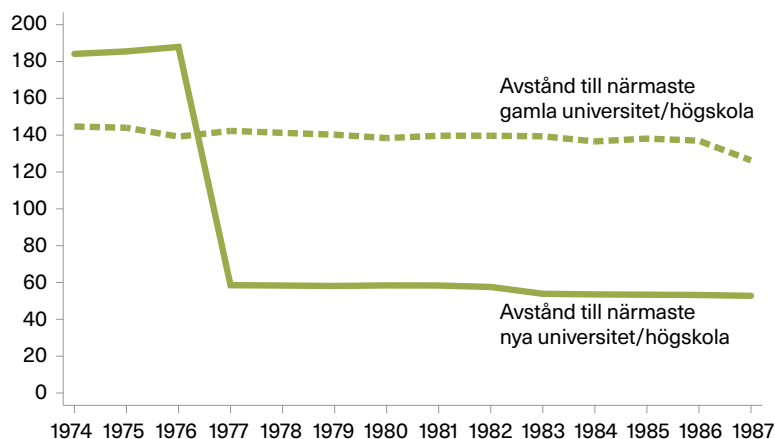
21. Tendensen att män och kvinnor väljer mer olika när valmöjligheterna ökar har observerats tidigare och kallas ibland *the gender equality paradox* (se Breda med flera 2020).

3. Data och analysmetod

En uttalad förhoppning var alltså att de regionala högskolor som tillkom 1977 skulle öppna upp högskolan för fler genom att människors geografiska avstånd till en högskola krympte. En påtaglig effekt av reformen var också att avståndet till närmaste lärosäte minskade kraftigt för många, vilket illustreras av figur 3.

Vi använder två uppsättningar av data för att besvara frågorna om reformens påverkan dels på de individer som gick ut gymnasiet i reformkommunerna, dels på kommunerna. För att besvara den första frågan använder vi svenska registerdata från 1990 till 2011. Vår huvudvariabel är huruvida individen har en examen från högre utbildning, oavsett var och när examen tas. Vi kompletterar dessa data med den tidigare beskrivna informationen om var nya högskolor startade och var individer tog sin gymnasieexamen. I analysen på individnivå studerar vi kohorter baserade på året för studentexamen, snarare än födelseår (eftersom det finns viss variation mellan individer i ålder för studentexamen). Individer där det i registerdata saknas uppgift om de utfall vi undersöker stryks från analysen. Kohort 1974 – den kull som gick ut gymnasiet detta år – är den äldsta kohorten vi studerar. Den yngsta kohorten gick ut gymnasiet 1987. De allra flesta individer är således födda mellan 1956 och 1969, även om undantag finns, till exempel för personer som gått om en klass eller börjat skolan ett år tidigare.

Utbildningsmässigt präglas den studerade tidsperioden av stora förändringar. Andelen av en gymnasiekohort som läser vidare ökar från 27 procent bland 1974 års gymnasister till 51 procent i kohorten 1987. Trots de nya högskolornas tillkomst ökar mellan samma kohorter andelen som någon gång har bott i Uppsala, Stockholm, Göteborg eller

Figur 3. Genomsnittligt avstånd (km) till närmaste lärosäte för gymnasiekohorter.

Figuren visar vår beräkning av det genomsnittliga avståndet i kilometer till närmaste nya respektive gamla lärosäte, där de gamla lärosätena innefattar Stockholms universitet, Uppsala universitet, Lunds universitet och Göteborgs universitet, medan de nya universitet/högskolorna är resterande. Avståndet är mätt som euklidiskt avstånd från kommuncentroiden av individens gymnasieexamenskommun till adressen för respektive universitet/högskola.

Källa: Egna beräkningar av euklidiskt avstånd från kommuncentroiden till lärosätets adress.

Lund från 17 till 43 procent. Andelen gymnasister som har två föräldrar med högre utbildning ökar från strax under 2 procent till nästan 14 procent, medan andelen utan någon högskoleutbildad förälder faller från 91 till 64 procent

För att besvara frågan om hur reformkommunerna utvecklades jämfört med andra kommuner använder vi data på kommunnivå från Statistikmyndighetens (SCB) offentligt tillgängliga statistik för perioden 1974 till 2017. I tabell 1 listas de kommuner som genom reformen fick nya högskolor eller universitet 1977, och det är dessa kommuner som vi använder oss av i vår analys på individ- och kommunnivå. Gävle och Sandviken fick en högskola 1977 trots att de inte var med i den ursprungliga propositionen. Halmstad däremot, som också skulle fått en högskola 1977 enligt beslutet, fick vänta till 1983. Då tillkom även Skövde högskola. Vi har valt att följa Andersson med flera (2009) och

Tabell 1. Nya högskolor 1977.

Lärosäte	Kommun
Högskolan i Falun/Borlänge	Borlänge
Högskolan i Falun/Borlänge	Falun
Högskolan i Borås	Borås
Högskolan i Gävle/Sandviken	Sandviken
Högskolan i Gävle/Sandviken	Gävle
Högskolan i Jönköping	Jönköping
Högskolan i Kalmar	Kalmar
Högskolan i Växjö	Växjö
Högskolan i Kristianstad	Kristianstad
Högskolan i Karlstad	Karlstad
Högskolan i Östersund	Östersund
Högskolan i Sundsvall/Härnösand	Sundsvall
Högskolan i Sundsvall/Härnösand	Härnösand
Högskolan i Eskilstuna/Västerås	Eskilstuna
Högskolan i Eskilstuna/Västerås	Västerås
Högskolan i Örebro	Örebro

Källa: Prop 1976/77:59.

beaktar i vår analys inte specialistuniversitet, såsom rena vårdhögskolor, lantbruksuniversitetet, musik-, försvars- och trafikhögskolor. Det senaste året i våra data för kommunanalysen är 2017 och därmed det år vi väljer för att få en bild av de långsiktiga effekterna på kommunnivå.

Detaljerad deskriptiv statistik för den yngsta respektive den äldsta kohorten i våra data, samt för alla kohorter i genomsnitt, finns i rapportens appendix. Där finns även deskriptiv statistik för analysen på kommunnivå.

3.1 Metod för att identifiera effekter på individnivå

En till synes enkel metod för att svara på frågan om reformens effekter vore att undersöka hur det har gått för individer från de berörda kommunerna före och efter högskolans tillblivelse. Ett sådant tillvägagångssätt vore dock metodmässigt problematiskt. Ett skäl till detta är att många av de utfall vi vill studera följer en tidstrend. Andelen som läser vidare efter gymnasiet tenderar att öka över tid i hela riket. Även om vi skulle observera att fler i en kommun läser vidare efter att en högskola har etablerats är det alltså inget bevis för att ökningen orsakades av högskolan.

För att kunna utvärdera utvecklingen för individer i de berörda kommunerna använder vi oss därför av en jämförelsegrupp (inom forskning oftare kallad kontrollgrupp). Den enklast möjliga jämförelsegruppen är individer i andra kommuner, det vill säga kommuner som inte fick en regional högskola 1977. För att få den mest rättvisande jämförelsen exkluderar vi från jämförelsegruppen dels kommuner med äldre lärosäten (Stockholm, Göteborg, Uppsala, Lund, Linköping, Umeå, Luleå), dels kommuner som får en ny högskola senare under den tidsperiod vi studerar, alltså under perioden 1974–1987, vilket utesluter Skövde och Halmstad. Kommuner som får nya lärosäten 1988 eller senare är däremot med i jämförelsegruppen eftersom dessa lärosäten tillkom så sent att de fortfarande fungerar som jämförelsekommuner för 1977 års reform och för att undvika att ett stort antal jämförelsekommuner annars skulle exkluderas. Vi har verifierat att dessa metodval inte har någon större betydelse för våra resultat. Det beror till stor del på att reformeffekterna beräknas genom en matchning på individnivå – som beskrivs i det följande.

Vi jämför varje individ från en reformkommun med en jämförbar referensindivid från någon av jämförelsekommunerna. Med jämförbar avses här att individerna liknar varandra enligt den information som finns tillgänglig om dem i registerdata.²² Behandlings- och jämförelsegruppen har matchats på kön, kvartiler av meritpoäng från gymnasiet, kognitiv förmåga från mönstringsdata (endast när vi studerar män separat), faderns och moderns universitetsutbildning, samt terciler

22. Med gängse nationalekonomisk terminologi använder vi oss av 1:1 Coarsened Exact Matching (CEM), se Iacus med flera (2012).

(tredjedelar) av kommunal skattekraft och avstånd till närmaste traditionella universitetsstad, det vill säga närmaste avstånd till Stockholm, Göteborg, Uppsala och Lund.

Exempelvis innebär denna metod att en kvinna som ett visst år i någon av reformkommunerna gick ut gymnasiet med bra betyg och vars föräldrar saknade högre utbildning jämförs med en kvinna med samma eller nästan samma attribut som gick ut gymnasiet samma år, i en kommun med liknande skattekraft men som inte fick en högskola under perioden 1977 till 1987, och som har ett liknande avstånd till det närmsta gamla lärosätet i någon av städerna Stockholm, Göteborg, Uppsala och Lund. För män har vi även tillgång till kognitiv förmåga som den bedömdes vid mönstringen, vilket betyder att vi kan använda en jämförelseindivid som är snarlik även i den dimensionen.²³

En kohort i våra data är således definierad utifrån tidpunkt för gymnasieexamen. De flesta går ut gymnasiet året då de fyller 18 år, men ett fåtal är yngre eller äldre än så på grund av exempelvis snabbare studietakt eller studieuppehåll. Eftersom vi använder registerdata mellan 1990 och 2011 kan vi studera ungdomar som tog gymnasieexamen från och med 1974, och 83 procent av dessa var antingen 18 eller 19 år när de gick ut gymnasiet.

För att analysera utfallet av reformen jämförs utfallen mellan gymnasieexamenskohorter för individer i reformkommuner och i jämförelsekommunerna under åren 1974–1987. Kohorten 1974 används som referenspunkt, vilket betyder att skillnaden i utfall mellan individer i reformkommunerna och jämförelseindividerna för denna kohort sätts till noll. Positiva estimat för åren därefter betyder således att skillnaden i utfall mellan individer i reformkommunerna och jämförelseindividerna är större för senare kohorter än de var 1974.

Notera att de nya högskolorna växte relativt långsamt från 1977 till 1990 (som framgick av figur 1), varefter tillväxten accelererade med fler utbildningar och fler studenter under 1990-talet. Det är vidare troligt att 1975 och 1976 års gymnasiekohorter också i viss utsträckning kunde dra nytta av de nya lärosätena eftersom dessa beslutades av riksdagen

23. Eftersom antalet individer i reformkommunerna är mindre än antalet potentiella jämförelseindivider, skapas grupper av jämförelseindivider varefter den faktiska jämförelsen görs genom att en individ i en reformkommun jämförs med en slumpmässigt vald men jämförbar individ i varje grupp av jämförelsekommuner. Denna slumpmässighet har dock ingen praktisk betydelse för resultaten.

1975, vilket i så fall syns i form av positiva estimat för åren 1975–1977. Det är relativt vanligt att individer väntar ett eller ett par år med att läsa vidare efter gymnasiet. Det är en mer öppen fråga om reformen också ledde till en successiv ökning över tid i reformkommunerna relativt jämförelsekommunerna, vilket i så fall kommer att synas genom positiva och med tiden ökande punkttestimat.

En aspekt att beakta är att vi för varje år i materialet har en ny kohort med gymnasiestuderande som paras ihop med liknande gymnasiestuderande i kommuner som inte fick en ny högskola. Sammansättningen av gymnasiestuderande i reformkommunerna kan alltså påverkas av de nya högskolorna, om de exempelvis gör att socioekonomiskt starkare hushåll i ökad utsträckning väljer att flytta till kommunen. Gynnsamma utfall för individerna i reformkommunerna kan därmed tänkas delvis bero på denna sortering, men bara i den mån den inte fångas upp av de ovan nämnda observerbara individegenskaper som används för att hitta jämförelseindivider.²⁴

Eftersom demokratisering och breddad rekrytering var uttalade mål med reformen, undersöker vi också den sociala snedrekryteringen genom att separat studera reformens effekter på benägenheten för gymnasister med ingen, en eller två högutbildade föräldrar att skaffa sig en högskoleexamen.

OM STATISTISK INFERENS VID ANALYS AV REGISTERDATA

När registerdata analyseras på det sätt som sker i denna studie är det inte uppenbart hur praxis kring så kallad statistisk inferens och signifikansnivåer ska hanteras. Dessa verktyg används när forskare analyserar ett litet urval från en större population. Vi analyserar dock samtliga kommuner som fick en högskola i Sverige 1977 och har tillgång till data på individnivå som täcker hela eller nästan hela populationen. Trots detta är det vanligt att även fullpopulationsstudier med registerdata redovisas med konfidensintervall och signifikansnivåer och vi följer denna praxis.²⁵

Vid multipla hypotestest börjar det dessutom bli vanligt att korrige-

24. Eftersom vi bara har folkbokföringsdata från och med 1990 kan vi inte med säkerhet studera den typen av sammansättningseffekter.

25. Ämnet diskuteras av Alexander (2015), som konstaterar att detta förhållningssätt kan vara rimligt om den existerande populationen ses som en realisation av många tänkbara liknande populationer.

ra för sannolikheten att ett av flera test uppnår statistisk signifikans helt av en slump.²⁶ I vår analys på individnivå testar vi enbart två hypoteser (att studienivån ökar och den sociala snedrekryteringen minskar i reformkommunerna), vilket gör att en korrigering för multipla test inte ter sig nödvändig. I kommunnivåanalysen i denna studie genomför vi däremot II test. Vi använder oss av den formel som för närvarande verkar mest populär för att korrigera p-värden för multipla hypotestest på kommunnivå (Anderson, 2008). I tabellerna i appendix rapporterar vi både p-värden som inte är korrigerade samt p-värden korrigerade för multipla test. För att skilja dem åt kallas de korrigerade p-värdena för q-värden. För att öka läsbarheten anges dock endast konfidensintervall för p-värden på 0,05 i figurerna.

3.2 Metod för att identifiera effekter på kommunnivå

I föregående avsnitt beskrevs metoden för att analysera vilken benägenhet gymnasisterna i reformkommunerna har att gå vidare till högre studier. För den analysen spelar det ingen roll att en del individer med tiden flyttar ifrån sina hemkommuner och bosätter sig någon annanstans.²⁷ Om man däremot är intresserad av att studera hur den lokala ekonomin i kommunerna som fick högskolor påverkades är människors flyttbeteende relevant. I det här avsnittet skiftar vi fokus och frågar oss om reformkommunerna utvecklades annorlunda på lång sikt jämfört med liknande kommuner som inte fick regionala högskolor.²⁸

Även om det skulle visa sig att 1977 års reform i flera dimensioner inte hade några större effekter på individnivå, kan den ha påverkat kommunerna som fick en ny högskola. Detta har troligen varit ett

26. Vid en given signifikansnivå finns det en viss chans att ett test är statistiskt signifikant enbart på grund av slumpen. Görs endast ett test är den chansen 1 på 20 om man använder sig av 5-procentsnivån, vilket betyder att det är ganska osannolikt. Görs tjugo test är sannolikheten att åtminstone ett signifikant test är felaktigt 64 procent, vilket är ganska högt. Denna sannolikhet beräknas som $1 - (1 - 0.05)^{20}$.

27. Tidigare studier har visat att det sker betydande sortering i samband med högre studier på basis av gymnasiebetyg och föräldrars utbildning (Ahlin med flera 2018).

28. Även om syftet med en reform är att gynna vissa kommuner är det ofta oklart om det ska tolkas som att individer som växt upp i kommunen ska gynnas, eller om det är kommunen som geografisk plats som ska gynnas (jämför diskussionen i Bergh och Nordin 2022).

viktigt argument för många lokalpolitiker. Vi undersöker därför om kommunerna som fick regionala högskolor 1977 har utvecklats annorlunda än liknande kommuner som inte fick det.

På individnivå kunde vi med hjälp av registerdata skapa lämpliga jämförelseindivider för att dra slutsatser om reformens effekter. Motsvarande är svårare att göra på kommunnivå. Vår metod på kommunnivå är därför att genomföra en regressionsanalys och inom ramen för den försöka kontrollera för det faktum att de kommuner som fick en ny högskola 1977 sannolikt skiljer sig på ett systematiskt sätt från andra kommuner. Vi beaktar flera olika faktorer som kan ha påverkat vilka kommuner som fick en ny högskola, nämligen om det fanns någon form av högre utbildning på orten tidigare, om det fanns ett tidigare regemente på plats i kommunen, andel 18-åringar i kommunen 1976 samt röstandelar för Socialdemokraterna, Centerpartiet och Folkpartiet i riksdagsvalet 1976.²⁹ Dessa kontrollvariabler följer i stort de som Andersson med flera (2009) använder. Våra resultat på kommunnivå kan tolkas som kausala endast om dessa kontrollvariabler fångar upp hela den eventuella sorteringseffekten, vilket är osannolikt.

Jämförelsekommuner är i denna analys alla andra kommuner, inklusive kommuner med tidigare och senare etablerade lärosäten – med undantag för kommunerna Halmstad och Skövde som uteslutits då de etablerades relativt kort efter 1977 (nämligen 1983) och därmed inte är reformkommuner i 1977 års reform, men inte heller lämpliga som jämförelsekommuner.

29. Specifikt kontrollerar vi för om det 1976 fanns universitet, högskola, folkhögskola, ingenjörsskola, socialhögskola sjöfartsskola, lärarhögskola, förskolelärareskola, psykologiutbildning, universitetsfilial, vårdutbildning, sjuksköterskeskola eller militäranläggning i kommunen.

4. Resultat

4.1 Reformens effekter på benägenheten att slutföra högre studier för individer

Vi börjar med att undersöka benägenheten att slutföra en högre utbildning någon gång under observationsperioden.³⁰ Figur 4 visar punkt-estimat (de fyllda cirklarna) och 95-procentiga konfidensintervall (strecken genom cirklarna) för utvecklingen sedan 1974 för varje år av andelen som läser vidare och tar examen bland individer i reformkommunerna jämfört med jämförelseindividerna i andra kommuner.³¹ Ett positivt punkttestimat betyder alltså att andelen med examen har ökat mer bland individerna i reformkommunerna än i jämförelsekommunerna. Ett vertikalt streck som omsluter siffran noll visar på att effekten inte statistiskt skiljer sig från noll vid den 95-procentiga signifikansnivån.

Som framgår av det första diagrammet i figur 4 sker en ökning för de kohorter som gick ut gymnasiet mellan 1975 och 1979, det vill säga precis innan och precis efter att det nya lärosätet har etablerats. Mer än två tredjedelar av den effekt vi uppmäter 1987 syns redan 1975. Som tidigare diskuterats kan detta bero på att vissa inte läser vidare direkt efter sin gymnasieexamen, i synnerhet inte när individerna vet att en

30. Notera att observationsperioden är längre för tidigare kohorter, men då det gäller både reformkommunerna och jämförelsekommunerna ger skillnaden mellan individer i dessa kommuner alltså information om huruvida reformkommunindividerna är mer benägna att läsa vidare.

31. Som diskuterades i kapitel 3 använder vi registerdata och inte något slumpmässigt urval och cirkelpunkterna i diagrammen representerar de genomsnittliga skillnader som finns i aktuella data.

ny högskola kommer att etableras lokalt. Någon fortsatt ökning efter den initiala effekten syns däremot inte.

Tio år efter reformen hade skillnaden mellan andelen ungdomar i reformkommunerna som skaffade sig högre utbildning och andelen ungdomar som gjorde detsamma i jämförelsekommunerna ökat med knappt 5 procentenheter. Med tanke på att den genomsnittliga ökningen i Sverige som helhet under perioden 1974 till och med 1987 är 24 procentenheter är det ingen enorm effekt, men den är inte heller försumbar.³² De resterande tre diagrammen i figur 4 visar att den totala effekten framför allt drivs av utbildningar som är kortare än fem år. Sannolikt förklaras åtminstone delar av effekten på kortare utbildningar av omdefinitionen av de tekniska gymnasiala påbyggnadsåren, som genom reformen blev klassade som ett- till tvååriga högskoleprogram, samt att sjuksköterskestudier blev klassade som högskolestudier.

4.2 Reformens effekter på social snedrekrytering till högre utbildning

Politiker hoppades att reformen skulle minska den sociala snedrekryteringen till högskolestudier. Vi undersöker denna snedrekrytering med avseende på ungdomars kön, val av utbildning, och föräldrars utbildningsnivå.

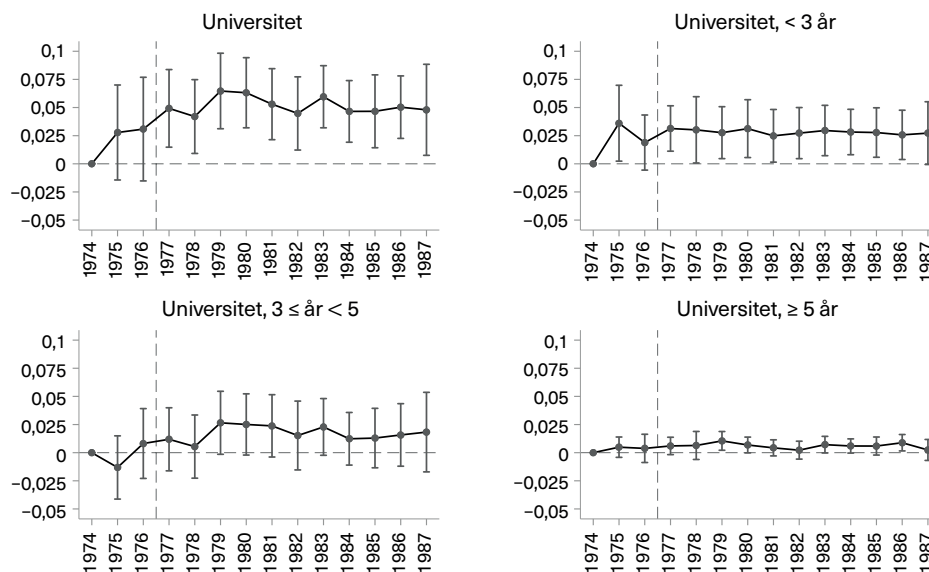
För att studera om reformen haft olika rekryteringseffekt för kvinnor och män upprepar vi vårt tidigare tillvägagångssätt men begränsar urvalet till att endast bestå av män. Resultaten visas i figur 5. Som framgår av det övre högra diagrammet ökar snabbt antalet män som väljer korta utbildningar redan 1975. Effekten klingar sedan tillfälligt av för att under 1980-talet öka till 1977 års nivå.

Genom att jämföra figur 4 (effekt för samtliga) och figur 5 (effekt för män) kan vi konstatera att effekten för de kortare utbildningarna är större för kvinnor än för män. Särskilt stor är effekten för kvinnor som går vidare till utbildningar som är två år eller kortare, såsom sjuksköterskeutbildning eller administrativa utbildningar inom handel/kontor.³³ För längre utbildningar är dock punkttestimatet något större för män.

32. Uttryckt i standardavvikelser är storleken på effekten en tiondels standardavvikelse.

33. Notera att graferna visar effekter för män och för samtliga. Den större effekten för kvinnor syns alltså i form av att estimaten för samtliga är större än estimaten för män.

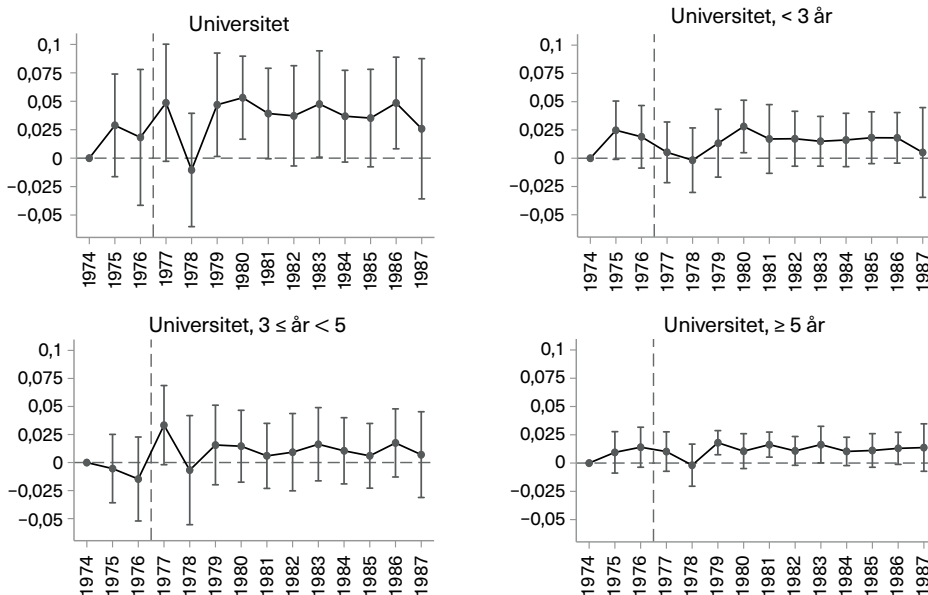
Figur 4. Benägenhet till högre studier av olika längd i reformkommunerna jämfört med benägenhet i övriga kommuner (samtliga).



Figuren visar skillnaden i andelen individer med universitetsutbildning av olika längd i reformkommuner relativt jämförelsekommuner och relativt basåret 1974. Behandlings- och kontrollgruppen har matchats på kön, kvartiler av meritpoäng, faderns och moderns universitetsutbildning samt terciler av kommunal skattekraft och avstånd till närmsta tidigare etablerat lärosäte. Kontrollgruppen exkluderar Skövde och Halmstad kommun och gamla lärosäteskommuner. För att kunna värdera storleken på estimaten presenteras genomsnittet och standardavvikelsen (i parentes) för respektive utfallsvariabel, som läses rad för rad från vänster till höger: 0,364 (0,481); 0,125 (0,331); 0,214 (0,410); 0,025 (0,156).

Figur 6 beskriver samma skillnader som figur 4, men denna gång uppdelat på olika typer av utbildningar i stället för utbildningslängd. För ingenjörsutbildningar av alla slag syns en tydlig ökning över tid, framför allt i slutet av 1980-talet, vilket tyder på att individer som går ut gymnasiet i reformkommunerna med tiden blir alltmer benägna att läsa en längre ingenjörsutbildning än jämförelseindividerna (eftersom de kortare utbildningarna inte ökar markant för män under 1980-talet). En mindre ökning syns tidigt också för benägenheten att

Figur 5. Benägenhet till högre studier i reformkommunerna jämfört med benägenheten i övriga kommuner (endast män).

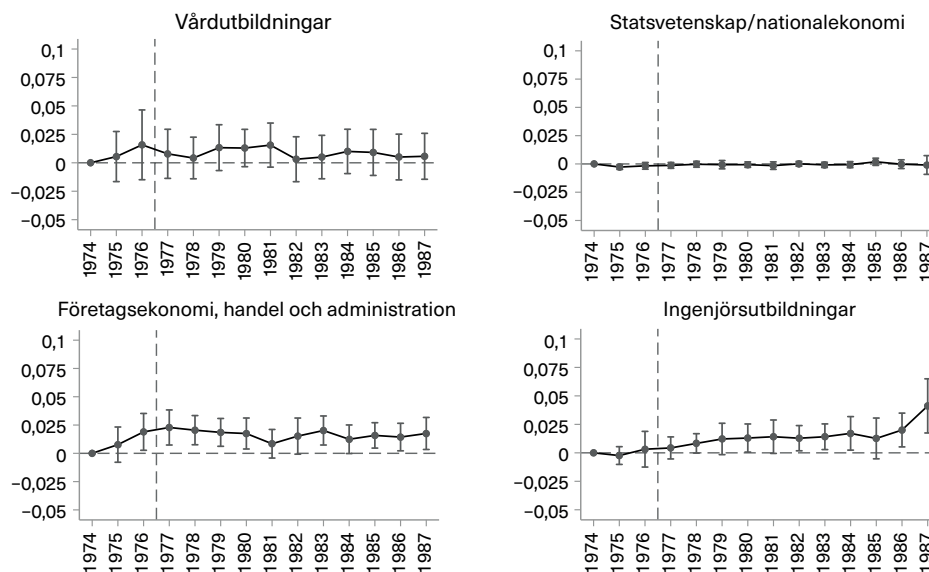


Figuren visar skillnaden i andelen män med universitetsutbildning i reformkommuner relativt män i jämförelsekommuner och relativt basåret 1974. Värt att notera är att en stor andel män saknar information om kognitiv förmåga från mönstringen för kohorten som är född 1960, något som även noterats av andra författare. Detta kan påverka estimaten och standardfelen för framför allt gymnasiekohorterna 1978 och 1979. Panel 1 inkluderar alla universitetsutbildningar, medan panelerna 2–4 är uppdelade efter utbildningslängd. Behandlings- och kontrollgruppen har matchats på kvartiler av kognitiv förmåga, meritpoäng, faderns universitetsutbildning samt terciler av kommunal skattekraft och avstånd till närmsta tidigare etablerat lärosäte. Kontrollgruppen exkluderar Skövde och Halmstad kommun och gamla lärosäteskommuner. För att kunna värdera storleken på estimaten presenteras genomsnittet och standardavvikelsen (t parentes) för respektive utfallsvariabel, som läses rad för rad från vänster till höger: 0,287 (0,452); 0,089 (0,284); 0,170 (0,376); 0,028 (0,165).

läsa företagsekonomi, handel och administration. Däremot syns ingen effekt för vårdutbildningar eller nationalekonomi och statsvetenskap.

Sammantaget visar resultaten att andelen av en gymnasiekohort som gick vidare till högre studier har ökat cirka 5 procentenheter mer bland individer i reformkommunerna än bland jämförelseindividerna fram till år 1987, en ökning som till stor del förklaras av att kvinnor blev mer benägna att söka kortare utbildningar (inom exempelvis företags-

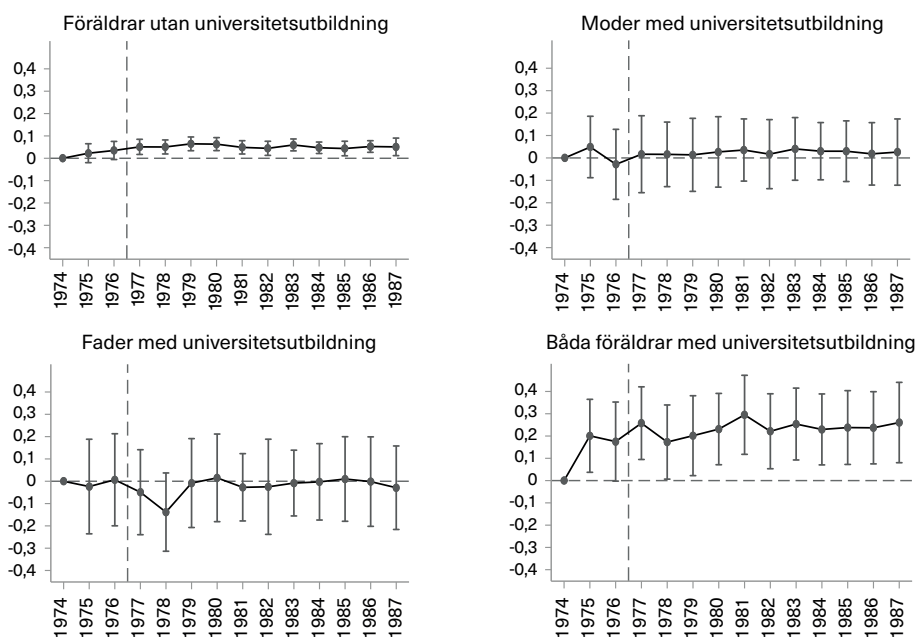
Figur 6. Effekt på olika typer av utbildningar.



Figuren visar skillnaden i andelen individer med olika utbildningsinriktningar: vårdutbildningar (SUNKOD 72), statsvetenskaplig/nationalekonomisk universitetsutbildning (SUNKOD 313 respektive 314), företagsekonomi, handel och administration (SUNKOD 34) och ingenjörsutbildningar (SUNKOD 5), i reformkommuner relativt jämförelsekommuner och relativt basåret 1974. Behandlings- och kontrollgruppen har matchats på kön, kvartiler av meritpoäng, faderns och moderns universitetsutbildning samt terciler av kommunal skattekraft och avstånd till närmsta tidigare etablerat lärosäte. Kontrollgruppen exkluderar Skövde och Halmstad kommun och gamla lärosäteskommuner. För att kunna värdera storleken på estimaten presenteras genomsnittet och standardavvikelsen (i parentes) för respektive utfallsvariabel, som läses rad för rad från vänster till höger: 0,069 (0,253); 0,007 (0,083); 0,054 (0,226); 0,063 (0,243).

ekonomi och administration), och till mindre del av att män i större utsträckning sökte längre utbildningar (såsom ingenjörsutbildningar).

För att vidare undersöka om reformen förändrade den sociala snedrekryteringen i reformkommunerna studerar vi även benägenheten att ta högskoleexamen för individer där båda, endast en eller ingen av föräldrarna har en högre utbildning. Figur 7 visar resultaten av denna analys grafiskt, det vill säga hur mycket mer andelen med högskole-

Figur 7. Benägenhet att läsa vidare beroende på föräldrars utbildning.

Figuren visar skillnaden i andelen individer med universitetsutbildning i reformkommuner relativt jämförelsekommuner och relativt basåret 1974. Notera att skalan på y-axeln är förändrad gentemot tidigare figurer för läsbarhet. Behandlings- och kontrollgruppen har matchats på kön, kvartiler av meritpoäng, faderns och moderns universitetsutbildning samt terciler av kommunal skattekraft och avstånd till närmsta tidigare etablerat lärosäte. De fyra panelerna visar effekterna för fyra olika delgrupper: Individer vars båda föräldrar har universitetsutbildning, individer vars föräldrar inte har någon universitetsutbildning och individer där enbart den ene föräldern har en universitetsutbildning. Kontrollgruppen exkluderar Skövde och Halmstad kommun och gamla lärosäteskommuner. För att kunna värdera storleken på estimaten presenteras genomsnittet och standardavvikelsen (i parentes) för respektive utfallsvariabel, som läses rad för rad från vänster till höger: 0,302 (0,459); 0,528 (0,499); 0,532 (0,499); 0,745 (0,436).

utbildning i de olika grupperna har ökat sedan 1974 bland individer i reformkommunerna än hos jämförelseindividerna.

Som framgår av figur 7 (där skalan på y-axeln är annorlunda än i tidigare figurer) är ökningen av andelen individer som läser vidare efter gymnasiet betydligt större bland studenter vars båda föräldrar har en högre utbildning än den är bland studenter vars båda föräldrar saknar högre utbildning. Effektstorleken är 5 procentenheter för den senare

gruppen och hela 25 procentenheter för den förra. Detta skulle kunna tolkas som att reformen misslyckades med målet att minska den sociala snedrekryteringen, men fullt så enkelt är det inte. Gruppen av studenter vars båda föräldrar saknar en högre utbildning är nämligen ungefär 10 gånger större än gruppen där båda föräldrarna har högre utbildning. Antalet individer som läste vidare på grund av reformen var alltså högst bland studenter utan akademikerföräldrar, vilket innebär att reformen i viss utsträckning kan sägas ha lyckats med ambitionen att motverka den sociala snedrekryteringen i reformkommunerna. Den tolkningen stärks av att det inte syns någon ökning alls för studenter där antingen fadern eller modern (men inte båda) har en högre utbildning.

4.3 Känslighetsanalys

Vid analyser som denna måste forskare göra en rad metodval som kan tänkas påverka resultatet. När effekterna av en reform ska utvärderas är valet av jämförelsegrupp ofta avgörande för hur effektiv reformen ter sig. Vi har gjort två analyser för att studera hur robusta resultaten är när vi justerar kontrollgruppen. Resultaten av dessa analyser redovisas inte i rapporten av utrymmesskäl.

Först undersöker vi vad som händer när grannkommuner till reformkommunerna utesluts från jämförelsegruppen. Om effekten på ungdomars benägenhet att läsa vidare är störst i den kommun som faktiskt fick en ny högskola, men också finns i viss utsträckning i grannkommunerna, kommer den reformeffekt vi uppmäter när grannkommuner finns med i kontrollgruppen att vara för liten. En liknande snedvridning uppstår om grannkommuner också anses vara reformkommuner. I ett första robusthetstest utesluts därför individer i grannkommunerna helt från analysen. Vår analys visar att resultaten inte förändras nämnvärt av detta.

I våra huvudresultat har Halmstad och Skövde kommun uteslutits från jämförelsegruppen då det etablerades högskolor där relativt nära inpå 1977, och även Stockholm, Göteborg, Uppsala, Lund, Linköping, Umeå och Luleå där det redan fanns etablerade institutioner för högre utbildning. Vi har undersökt hur våra resultat påverkas när även individer i kommuner med traditionella lärosäten inkluderas i jämförelsegruppen. Detta robusthetstest »höjer ribban« för reformen och ger genomgående mindre effekter än dem vi redovisat ovan.

Till slut undersöker vi ett flertal andra utfall på individnivå, som till exempel arbetsinkomst, entreprenörskap, kapitalinkomst och disponibel inkomst. Dessa presenteras i appendix. Samtliga punkttestimat är små och är ibland positiva och ibland negativa. Ett intressant mönster är att punkttestimaten för entreprenörskap efter 1977 alla är negativa. Individer i reformkommunerna tycks alltså inte ha blivit mer benägna till företagande genom reformen.

4.4 Effekter på kommunnivå

Analysen i föregående avsnitt beskrev hur det gått för individer som gick ut gymnasiet i reformkommunerna jämfört med individer i övriga kommuner. För analysen på individnivå spelar det ingen roll för estimaten att en del individer med tiden flyttar och bosätter sig någon annanstans. I det här avsnittet skiftar vi fokus och frågar oss om reformkommunerna utvecklades annorlunda på lång sikt jämfört med liknande kommuner som inte fick nya lärosäten. För den frågeställningen kan det spela roll var de lokalt högskoleutbildade ungdomarna bosätter sig. Så kallade sorteringseffekter ska nu inte rensas bort utan är en del av resultatet.

Det är i de flesta fall långt ifrån självklart om politik bör utvärderas efter hur den påverkar individer eller efter hur den påverkar platser, något som bland annat diskuterats tidigare av Bergh och Nordin (2022). I det här fallet vet vi att det fanns förhoppningar om att högskoleexpansionen 1977 skulle ha positiva effekter både på individnivå och för de kommuner som fick nya högskolor. Därför är det motiverat att göra utvärderingen på både individ- och kommunnivå.

Det är komplicerat att göra kausala tolkningar av regressionsanalyser då det är svårt att kontrollera för selektionseffekten. Det betyder att reformkommunerna utmärkte sig redan innan reformen genomfördes. När vi kontrollerar för de mest sannolika observerbara faktorerna som kan ha påverkat var de nya lärosätena hamnade ser vi att reformkommunerna 40 år efter reformen i de flesta avseenden inte skiljer sig från andra kommuner.³⁴

34. Det vi kontrollerar för är förekomst av olika typer av utbildningar innan reformen 1977, avstånd till andra lärosäten, andel 18-åringar i befolkningen, befolkningens storlek och andelen röster på Socialdemokraterna, Centerpartiet och Folkpartiet (nuvarande Liberalerna).

Vi utför dessa analyser explorativt och testar flera olika demografiska, ekonomiska och politiska utfall. Som beskrevs i avsnitt 3.1 är det vid sådana analyser önskvärt att kontrollera för antalet test som utförs när vi anger den statistiska signifikansen, vilket vi har beaktat nedan när vi beskriver vilka skillnader som är statistiskt signifikanta.

Figur 8 visar resultaten där vi med hjälp av regressionsanalys studerat hur olika utfall på kommunnivå utvecklades i reformkommunerna jämfört med övriga kommuner 2017.³⁵ Varje horisontell linje motsvarar ett punkttestimat genererat av en separat regression med samtliga bakgrundsvariabler som kontroller. För att kunna jämföra variabler med olika skalor uttrycks effekterna i form av antal standardavvikelser.³⁶ Punkttestimaten visar alltså skillnaden mellan reformkommuner och jämförelsekommuner i antal standardavvikelser av respektive mått, givet alla kontrollvariabler. Standardavvikelsen i ett punkttestimat breder här ut sig horisontellt (i stället för vertikalt som i figur 4 till 7) och anges med linjerna runt varje estimat. Skalan på x-axeln anger dels värdet på punkttestimatet, dels den statistiska variationen i estimatet. Om konfidensintervallet omger siffran noll är estimatet inte statistiskt signifikant på 5-procentig signifikansnivå.

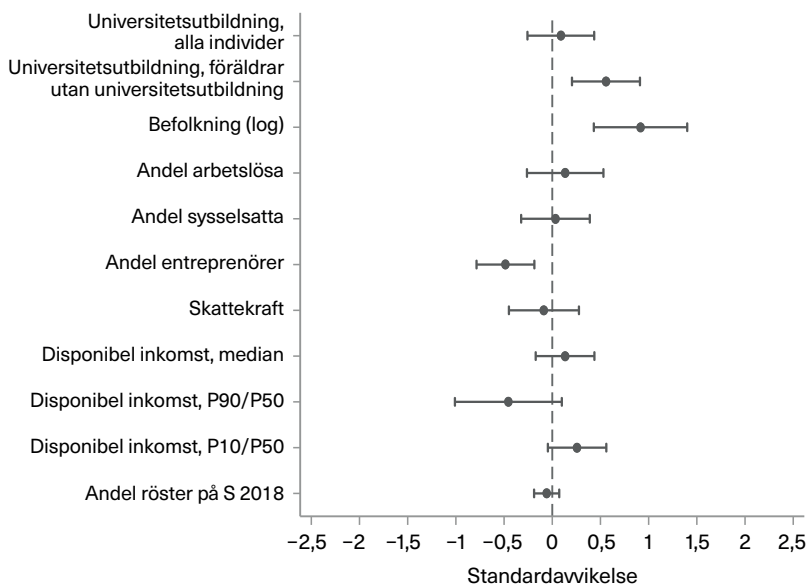
Vi finner tre statistiskt signifikanta skillnader mellan kommunerna. För det första hade reformkommunerna 2017 en högre andel från icke-akademikerhem som har tagit en högskoleexamen. Denna effekt är på cirka en halv standardavvikelse. Eftersom resultaten på individnivå som uppmättes i kapitel 4.2 visade på cirka 5 procents ökad benägenhet att läsa vidare hos ungdomar från icke-akademikerhem, pekar alltså både individ- och kommunresultaten på att reformen gjorde att ungdomar från icke-akademikerhem i reformkommunerna i högre utsträckning började söka sig till högre utbildning.

Samtidigt syns ingen signifikant effekt på andelen i kommunen som har tagit en högskoleexamen, trots att resultatet på individnivå som uppmättes i avsnitt 4.2 visade på en statistiskt säkerställd positiv och stor effekt på benägenhet att läsa vidare hos ungdomar från akademikerhem. Sammantaget tyder dessa resultat på att ungdomar från

35. Skövde och Halmstad kommun är som tidigare beskrivits uteslutna ur kontrollgruppen.

36. Standardavvikelse är ett mått på spridningen i en variabel. En tumregel är att ungefär 70 procent av observationerna ligger i intervallet medelvärde plus/minus en standardavvikelse.

Figur 8. Långsiktiga utfall på kommunnivå 2017 i reformkommuner jämfört med övriga kommuner.



Figuren visar estimaten för skillnaden i olika utfall mellan reform- och jämförelsekommuner år 2017 och inkluderar följande kontroller: Förekomst av olika typer av utbildningar innan reformen 1977, avstånd till andra lärosäten, andel 18-åringar i befolkningen, befolkningens storlek och andelen röster på Socialdemokraterna, Centerpartiet och Folkpartiet (nuvarande Liberalerna). Andel röster på S, FP och C ingår dock inte bland kontrollerna när andelen röster på S är utfallet. Befolkningen 1976 är endast med i regressionen som förklarar kommunbefolkningens storlek. Estimaten är uttryckta i form av antal standardavvikelser för att göra skalan jämförbar. Kontrollgruppen exkluderar Skövde och Halmstad kommun men inkluderar kommuner med gamla lärosäten och kommuner som fick lärosäten efter 1987.

akademikerhem i ökad utsträckning har läst vidare i andra kommuner än de nya högskolekommunerna 2017. Det är dock viktigt att ta hänsyn till att urvalet skiljer sig åt i individanalysen och kommunanalysen och att det finns andra faktorer som kan spela in i resultaten.

För det andra syns en större ökning av befolkningen i reformkommunerna fram till 2017. Denna effekt är på cirka 9 procentenheter, vilket får anses vara en relativt stor skillnad.

Den tredje signifikanta effekten är att andelen entreprenörer i reformkommunerna är cirka 5 procentenheter lägre än i jämförelsekommunerna. Det talar emot att reformen ledde till ökat företagande i de kommuner som fick en ny högskola.

Skillnaderna i arbetslöshet, sysselsättningsgrad, skattekraft, inkomst och inkomstfördelning mellan reformkommunerna och övriga kommuner är små och inte statistiskt signifikanta. Det syns heller inte några stora skillnader på den politiska orienteringen i kommunerna mätt som andelen röster på Socialdemokraterna.

Skillnaderna ska ses mot bakgrund av att reformkommunerna 1977 redan hade en pågående utbildningsverksamhet, i många fall med rötter långt tillbaka i tiden. De var således inte slumpvis utvalda bland Sveriges kommuner. Även om dessa skillnader kvarstår trots att vi kontrollerar för en lång rad kommunegenskaper vid reformens genomförande, kan det finnas icke-observerbara skillnader som inte går att kontrollera för. Resultaten i denna analys bör därför tolkas med försiktighet och kan inte betraktas som orsakssamband. Det kan alltså inte uteslutas att reformkommunerna skulle ha utvecklats ungefär på samma sätt även utan de nya lärosätena.

5. Avslutande diskussion och slutsatser

Våra huvudresultat som kan tolkas kausalt är att effekten av 1977 års högskoleexpansion över en period på tio år ökade andelen gymnasister i reformkommunerna som tog högskoleexamen med cirka 5 procentenheter. Ökningen i procent är betydligt större för individer med två högskoleutbildade föräldrar, men den skedde även bland individer utan högskoleutbildade föräldrar. Eftersom gruppen individer med två högskoleutbildade föräldrar är relativt liten finns det visst fog för att hävda att reformen bidrog till att minska den sociala snedrekryteringen i reformkommunerna. Vidare visar vi att de kommuner som fick en ny högskola 1977 på lång sikt har ökat sin folkmängd betydligt mer än andra kommuner.

Många länder har likt Sverige decentraliserat och expanderat den högre utbildningen. Reformen av detta slag har aldrig ett enda syfte, och de fyller sannolikt också olika syften för olika aktörer. När en reform utvärderas är det också av stor vikt att fundera kring alternativet: Vad hade hänt om Sverige inte hade fått tolv nya högskolor 1977? Vi återkommer till denna fråga, men först finns det anledning att slå fast det näst intill uppenbara: Om det primära målet med 1977 års högskolereform var att skapa regionala högskolor och därigenom sprida den högre utbildningen geografiskt, är det uppenbart att målet uppnåddes. De flesta av reformhögskolorna finns kvar än i dag. De har dessutom växt och flera har blivit universitet, om än ofta efter sammanslagning med andra campus. Alla har dock inte överlevt. Sandviken (Högskolan i Gävle) stängdes 1996, Uddevalla (Högskolan Väst) stängdes 2007, Vänersborg (Högskolan Väst) stängdes 2008, Örnköldsvik (Mittuniversitetet) stängdes 2007, Ronneby (BTH) stängdes 2010, och Här-

nösand (Mittuniversitet) stängdes 2016. Bristande elevunderlag har ofta varit skälet till nedstängningarna, enligt nyhetsrapporteringen.³⁷

Vår utvärdering på individnivå har alltså visat att ungdomar i de kommuner som fick en ny högskola 1977 blev mer benägna att skaffa sig en högskoleexamen. Effektens storlek på 5 procentenheter tio år efter reformen är inte särskilt stor, men inte heller försumbar med tanke på att tillgång till ett lokalt lärosäte bara är en av många faktorer som kan tänkas påverka beslutet att läsa vidare. Samtidigt är det värt att understryka att den allmänna ökningen i andelen av en gymnasiekohort som läser vidare mellan 1974 och 1987 års gymnasister är 24 procentenheter, och ökningen som äger rum på grund av reformen sker i de flesta fall huvudsakligen under perioden 1975 till och med 1977 för att sedan plana ut över de följande tio åren.

Våra resultat kring den sociala snedrekryteringen är inte helt lättolkade. *Andelen* som läser vidare på grund av reformen ökar mest för individer med två högutbildade föräldrar, men *antalet* individer som läser vidare på grund av reformen är högst i den betydligt större gruppen där ingen av föräldrarna har en högre utbildning. Trots vissa positiva effekter i de kommuner som fick nya lärosäten har reformen inte inneburit att Sverige utmärker sig genom att ha lägre social snedrekrytering än andra länder. I en rapport från UKÄ (2019) konstateras tvärtom att Sverige 2015 hade större social snedrekrytering än många jämförbara länder trots avgiftsfria studier och relativt generösa studiemedel.

Av 16 studerade länder 2015 hade Sverige femte högst underrepresentation av studenter med lågutbildade föräldrar. Detta kan tyckas förvånande, men länderjämförande studier tyder på att offentliga subventioner till högre utbildning inte har någon stor effekt på hur många som läser vidare. Sverige och USA har exempelvis ungefär samma andel

37. Vi har i vår studie inte tagit hänsyn till dessa stängningar utan har ansett att man ska utvärdera reformen 1977 som den var tänkt från början. En alternativ ansats hade varit att ta hänsyn till nedläggningarna och exkludera dessa från behandlingsgruppen. Men eftersom vi utvärderar effekterna på individer över ett 13-årsperspektiv till och med 1987 var det ingen av reformkommunerna som inom den tidsperioden erfor en nedläggning. Det är möjligt att estimaten på kommunnivå utförda 2017 kan påverkas något om vi exkluderar nedläggningarna från ovan nämnda kommuner. Rent vetenskapligt kan man ifrågasätta om det är riktigt att göra dessa exkluderingar eftersom de helt klart är endogena.

som läser vidare och ungefär samma grad av social snedrekrytering, trots stora skillnader i offentlig subventionering och terminsavgifter. Den enskilda faktor som bäst förklarar hur många i ett land som läser vidare är landets genomsnittliga inkomstnivå (Bergh 2007, Bergh och Fink 2008).

Även den könsbaserade snedrekryteringen är större i Sverige än i jämförbara länder, och reformen lyckades inte förändra denna snedrekrytering nämnvärt. I gruppen 25–34 år hade 44 procent av svenska män högre utbildning 2022 – men hela 61 procent av kvinnorna. Könskillnaden är större i Sverige än OECD-genomsnittet.³⁸ Intressant nog har kvinnor efter 1977 års reform utgjort en växande majoritet av studenterna i högre utbildning i Sverige (Gribbe 2022). Våra resultat tyder på att män i reformkommunerna blev mer benägna att läsa långa utbildningar, medan effekten för kvinnor beror på ökad benägenhet att söka sig till korta utbildningar, exempelvis förskollärarytbildningar. Om det fanns förhoppningar om att reformen skulle leda till minskad könssegregering av den högre utbildningen tycks alltså utfallet vara mindre lyckat.³⁹ En tänkbar delförklaring kan vara det mönster som framhålls av Breda med flera (2020), nämligen att könsstereotypa utbildningsval är vanligare i rikare och mer jämställda länder där valmöjligheterna ökar för båda könen.

Som visas av Halldén och Stenberg (2023) har trenden efter 2000 emellertid varit att könssegregering i högskoleutbildning minskat över lag. Inom vissa traditionellt manliga utbildningar finns i Sverige numera betydligt fler kvinnliga studerande. Det gäller bland annat utbildningarna till veterinär, läkare och jurist. Andra typiskt manliga och kvinnliga utbildningsprogram har dock inte haft någon större förändring, till exempel dataingenjör och maskiningenjör, eller har till och med blivit än mer könssegrerade, som till exempel sjuksköterska. Vår tolkning är att dessa mönster troligen har andra förklaringar än 1977 års reform.

38. OECD (2023), tabell A1.2. Notera dock att andelen kvinnor bland utexaminerade har varit relativt stabil den senaste tiden (Halldén och Stenberg 2023), vilket kan tyda på att könsgapet inte längre ökar.

39. En relaterad studie av Ejermo och Sofer (2023) studerar 1999 års uppgradering till universitet av lärosätena i Karlstad, Växjö och Örebro. Uppgraderingen visar sig öka den vetenskapliga produktionen när forskningsresurserna till lärosätet ökar, men denna produktionsökning drivs helt av att män publicerar mer, medan ingen signifikant effekt hittas för kvinnor.

Vi ser heller inte några tecken på att reformen ökade människors inkomster, främjade entreprenörskap eller skapade bättre villkor på arbetsmarknaden för individer i reformkommunerna. På kommunnivå kännetecknas reformkommunerna 2017 till och med av att ha lägre andel entreprenörer än jämförbara kommuner. Den minskade andelen entreprenörer kan åtminstone delvis tänkas förklaras av att lärosätet i flera av kommunerna har utvecklats till en stor och viktig arbetsgivare (Andersson med flera 2004, 2009, Bonander med flera 2016), vilket innebär att färre väljer att starta företag för att försörja sig. Slutligen syns vissa tecken på att reformen påverkade vem som läste var, vilket också en pågående relaterad studie av Markus (2023) sett tecken på.

Till sist är det värt att understryka att vår metod gör det möjligt att säga något om vad reformen innebar för ungdomar i reformkommunerna, men den visar inte hur Sverige som helhet påverkades. För att värdera vad reformen betydde för hela Sverige är statistiska metoder otillräckliga, eftersom vi inte vet hur situationen skulle ha varit om reformen 1977 inte hade genomförts. Vad var alternativet? En sådan analys blir med nödvändighet till stora delar spekulativ och osäker. Om resurserna i stället styrts till de gamla etablerade universiteten hade Sverige i dag haft färre men betydligt större lärosäten, och fler studenter hade behövt bosätta sig i de traditionella universitetsorterna. Det är svårt att sia om vilka konsekvenser den strategin skulle ha haft. En intressant observation görs dock av Broady med flera (2004) som konstaterar att när så kallade nya grupper träder in i högskolan stärker de gamla grupperna sitt grepp om de mest elitpräglade utbildningarna.⁴⁰ Ett annat alternativ hade varit att i mindre utsträckning skattefinansiera den högre utbildningen för att i ökad utsträckning förlita sig på privata aktörer. Vår analys kan inte fastslå vad olika alternativa strategier hade inneburit för Sverige som helhet, eller om någon av dem hade varit att föredra framför den utveckling som faktiskt ägde rum.

40. Genom en kvantitativ analys av vem som läser var konstaterar de att både utbildningar och lärosäten är strukturerade efter variabler som föräldrarnas inkomster och utbildning, där de gamla lärosätena har högst status. En konsekvens av denna sortering är också att studenter med examen från ett attraktivt lärosäte får högre lön inte främst för att undervisningen är bättre, men för att attraktiva lärosäten lockar bättre sökande, vilket stämmer väl med de empiriska slutsatser som dras om Sverige av Lindahl och Regnér (2005).

Referenser

- Agasisti, T. och A. Bertoletti (2022). »Higher Education and Economic Growth: A Longitudinal Study of European Regions 2000–2017«. *Socio-Economic Planning Sciences* 81: 100940.
- Ahlin, L., M. Andersson och P. Thulin (2018). »Human Capital Sorting: 'The When' and 'Who' of the Sorting of Educated Workers to Urban Regions«. *Journal of Regional Science* 58(3): 581–610.
- Alexander, N. (2015). »What's More General than a Whole Population?«. *Emerging Themes in Epidemiology* 12: 11.
- Anderson, M. L. (2008). »Multiple Inference and Gender Differences in the Effects of Early Intervention: A Reevaluation of the Abecedarian, Perry Preschool, and Early Training Projects«. *Journal of the American Statistical Association* 103(484): 1481–1495.
- Andersson, R., J. M. Quigley och M. Wilhelmson (2004). »University Decentralization as Regional Policy: The Swedish Experiment«. *Journal of Economic Geography* 4: 371–388.
- Andersson, R., J. M. Quigley och M. Wilhelmson (2009). »Urbanization, Productivity, and Innovation: Evidence from Investment in Higher Education«. *Journal of Urban Economics* 66(1): 2–15.
- Appelqvist, K. (2017). »Högskolor fyller 40 år – 'ville öppna för fler'«. *Universitetsläraren* 21 december 2017. <https://universitetslararen.se/2017/12/21/hogskolor-fyller-40-ar-ville-oppna-for-fler/> [läst 2022-06-15].

- Arfwedson, A. (1973). »Kritiken av U 68«. *Svensk Tidskrift*, 31 december 1973. <https://www.svensktidskrift.se/anders-arfwedson-kritiken-av-u68/> [läst 2022-06-23].
- Askling, B. (2012). *Expansion, självständighet, konkurrens. Vart är den högre utbildningen på väg?* Göteborgs universitet.
- Bergh, A. (2007). Avgiftsfri skattefinansierad högre utbildning: Håller de fördelningpolitiska argumenten? I: N. Karlson (red.), *Den fria akademien: om kunskap och investeringar i högskolor och universitet*. Stockholm: Ratio förlag.
- Bergh, A. och G. Fink (2008). »Higher Education Policy, Enrollment, and Income Inequality«. *Social Science Quarterly* 89(1): 217–235.
- Bergh, A. och G. Fink (2009). »Higher Education, Elite Institutions and Inequality«. *European Economic Review* 53(3): 376–384.
- Bergh, A. och M. Nordin (2022). »Inkomstutveckling för människor från glesbygd och storstad«. *Ekonomisk Debatt* 50(1): 23–32.
- Berlingieri, F., C. Gathmann och M. Quinckhardt (2022). College Openings and Local Economic Development. Working paper, Department of Economics, University of Heidelberg.
- Berntsson, P. (2002). »Den kvinnliga reservarbetskraften – förlegad retorik eller aktuell politik? Exemplet den offentliga barnomsorgen«. *Statsvetenskaplig Tidskrift* 105(3): 238–249.
- Block, E. (1971). *Framtidsmiljö för utbildning. En framtidsstudie utförd av Eskil Block för 1968 års utbildningsutredning*. Stockholm: Utbildningsförlaget.
- Blumberg, M. J. (1986). The Democratization of Higher Education in Denmark, Finland, Iceland, Norway, and Sweden: A Cross-National Study of Post-War Reforms. Promemoria, tillgänglig på <https://eric.ed.gov/?id=ED288467> [läst 2024-02-01].
- Bonander, C., N. Jakobsson, F. Podestà och M. Svensson (2016). »Universities as Engines for Regional Growth? Using the Synthetic Control Method to Analyze the Effects of Research Universities«. *Regional Science and Urban Economics* 60 (1 september 2016): 198–207.
- Breda, T., E. Jouini, C. Napp och G. Thebault (2020). »Gender Stereotypes Can Explain the Gender-Equality Paradox«.

- Proceedings of the National Academy of Sciences* 117(49): 31063–31069.
- Broady, D., M. Börjesson och I. Lidegran (2004). Vad väljer studenterna? Utbildningssociologiska reflektioner kring högskolors rekrytering. Paper presenterat på SUHF:s konferens Högskolor och universitets breddade uppdrag, Malmö högskola 20 oktober 2004.
- Carneiro, P., K. Liu och K. G. Salvanes (2023). »The Supply of Skill and Endogenous Technical Change: Evidence from a College Expansion Reform«. *Journal of the European Economic Association* 21(1): 48–92.
- Choi, S. (2015). »When Everyone Goes to College: The Causal Effect of College Expansion on Earnings«. *Social Science Research* 50: 229–245.
- Dryler, H. (1994). »Etablering av nya högskolor – ett medel för minskad snedrekrytering«. I: R. Eriksson och J. O. Jonsson (red.), *Sorteringen i skolan – studier av snedrekrytering och utbildningens konsekvenser*. Stockholm: Carlsson.
- Ejermo, O. och Y. Sofer (2023). *Vetenskaplig produktion och högskolors övergång till universitet – bakgrund, utveckling och analys av publikationsdata*. Stockholm: SNS Förlag.
- Erikson, R. och J. O. Jonsson (2007). »Why Educational Expansion is Not Such a Great Strategy for Equality: Theory and Evidence for Sweden.« I: Y. Shavit, R. Arum, R. och A. Gamoran (red.), *Stratification in Higher Education: A Comparative Study*. Stanford, CA: Stanford University Press.
- Gribbe, J. (2022). Förändring och kontinuitet: Reformen inom högre utbildning och forskning 1940–2020. Universitetskanslersämbetets publikationer. <https://doi.org/10.53340/UKAP-4> [läst 2023-02-24].
- Halldén, K. och A. Stenberg (2023). *Fritt valt arbete? En ESO-rapport om könssegregering i utbildning och yrke*. ESO (Expertgruppen för Studier i Offentlig ekonomi) 2023:6.
- Hallonsten, O. och D. Holmberg (2013). »Analyzing Structural Stratification in the Swedish Higher Education System: Data Contextualization with Policy-History Analysis«. *Journal of the American Society for Information Science and Technology* 64(3): 574–586.

- Holmberg, D. och O. Hallonsten (2015). »Policy Reform and Academic Drift: Research Mission and Institutional Legitimacy in the Development of the Swedish Higher Education System 1977–2012«. *European Journal of Higher Education* 5(2): 181–196.
- Holzer, S. (2009). *University Choice, Equality, and Academic Performance*. Doktorsavhandling, nr 188, Växjö universitet.
- Högskoleverket (2006). *Högre utbildning och forskning 1945–2005 – en översikt*. Högskoleverkets rapportserie 2006:3 R.
- Iacus, S. M., G. King och G. Porro (2012). »Causal Inference Without Balance Checking: Coarsened Exact Matching«. *Political Analysis* 20(1): 1–24.
- Jones, C. (2005). »Growth and Ideas.« I: P. Aghion och S. Durlauf (red.), *Handbook of Economic Growth* 1B. Amsterdam: Elsevier.
- Kamhöfer, D. och M. Westphal (2018). »Fertility Effects of College Education: Evidence from the German Educational Expansion«. VFS Annual Conference 2018 (Freiburg, Breisgau): Digital Economy, VFS Annual Conference 2018.
- Kjellström, C. och H. Regnér (1999). »The Effects of Geographical Distance on the Decision to Enrol in University Education«. *Scandinavian Journal of Educational Research* 43(4): 335–348.
- Knutsen, T. K., J. H. Modalsli och M. Rønning (2020). Distance and Choice of Field: Evidence from a Norwegian College Expansion Reform. Discussion Papers, No. 932, June 2020. Statistics Norway, Research Department.
- Kyle, G. (1979). *Gästarbetarska i manssamhället: Studier om industriarbetande kvinnors villkor i Sverige*. Stockholm: Liber.
- Lindahl, L. och H. Regnér (2005). »College Choice and Subsequent Earnings: Results Using Swedish Sibling Data«. *The Scandinavian Journal of Economics* 107(3): 437–457.
- Markus, P. (2023). »Effects of Access to Universities on Education and Migration Decisions«. Ruhr Economic Papers. <https://ideas.repec.org/p/zbw/rwirep/996.html> [läst 2023-04-01].
- Méndez, L. (2020). »University Supply Expansion and Inequality of Opportunity of Access: The Case of Uruguay«. *Education Economics* 28(2): 115–135.
- Murphy, K. M., A. Shleifer och R. W. Vishny (1991). »The Allocation of Talent: Implications for Growth«. *The Quarterly Journal of Economics* 106(2): 503–530.

- Nyblom, M. (2017). »The Distribution of Lifetime Earnings Returns to College«. *Journal of Labor Economics* 35(4): 903–952.
- Nyblom, M., E. Plug, B. van der Klaauw och L. Ziegler (2022). Skills, Parental Sorting, and Child Inequality. IZA Discussion Papers No. 15824.
- OECD (2023). Education at a Glance 2023: OECD Indicators. OECD Publishing, Paris.
- Ou, D. och Y. Hou (2019). »Bigger Pie, Bigger Slice? The Impact of Higher Education Expansion on Educational Opportunity in China«. *Research in Higher Education* 60(3): 358–391.
- Polat, S. (2017). »The Expansion of Higher Education in Turkey: Access, Equality and Regional Returns to Education«. *Structural Change and Economic Dynamics* 43: 1–14.
- Proposition 1975:9. Regeringens proposition om reformering av högskoleutbildningen m.m.
- Sköldbäck, K. (1991). »Strategic Change in Swedish Higher Education«. *Higher Education* 21(4): 551–572.
- SOU 1972:23. *Högre utbildning – regional rekrytering och samhällsekonomiska kalkyler*. Stockholm.
- SOU 1973:2. *Betänkande av 1968 års utbildningsutredning*. Stockholm.
- SOU 1973:3. *Högskolan: sammanfattning av förslag av 1968 års utbildningsutredning*. Stockholm: Allmänna förlaget.
- SOU 2015:70. *Högre utbildning under tjugo år*. Stockholm: Fritze.
- Suhonen, T. och H. Karhunen (2019). »The Intergenerational Effects of Parental Higher Education: Evidence from Changes in University Accessibility«. *Journal of Public Economics* 176: 195–217.
- Svenska Dagbladet (1969). »Jämlikhetskrafter spelar en central roll i högskolan som siktar mot sekelskiftet«. 25 februari 1969.
- Toivanen, O. och L. Väänänen (2016). »Education and Invention«. *Review of Economics and Statistics* 98(2): 382–396.
- UKÄ (2015). »En introduktion till den svenska högskolan«. Årsrapport 2015.
- UKÄ (2018). »Förkunskaper, social bakgrund och rekrytering till högskolan«. Statistisk analys 2018-03-27/5.
- UKÄ (2019). »Svensk högre utbildning i internationell belysning – en studie baserad på internationell statistik«. Rapport 2019:5.

- Valero, A. och J. V. Reenen (2019). »The Economic Impact of Universities: Evidence from Across the Globe«. *Economics of Education Review* 68: 53–67.
- Wallmark, G. (1970). »Återkommande utbildning ett hugskott«. *Svensk Linje* 31 december 1970. <https://www.svensktidskrift.se/aterkommande-utbildning-ett-hugskott/> [läst 2022-02-01].
- Westphal, M., D. A. Kamhöfer och H. Schmitz (2022). »Marginal College Wage Premiums Under Selection Into Employment«. *The Economic Journal* 132(646): 2231–2272.
- Öckert, B. (2010). »What’s the Value of an Acceptance Letter? Using Admissions Data to Estimate the Return to College«. *Economics of Education Review* 29(4): 504–516.
- Öckert, B. (2012). »On the Margin of Success? Effects of Expanding Higher Education for Marginal Students«. *Nordic Economic Policy Review* (1): 111–157.

Appendix

AI. De nya högskolorna

BORÅS

Tankar om att etablera en högskola i Borås hade funnits sedan slutet av 1960-talet. När högskolan öppnade 1977 hade den två fakulteter: Textilhögskolan och Lärarhögskolan. Den tilldelades 300 nybörjarplatser och hade initialt cirka 70 anställda. Fram till 1982 befann sig olika delar av högskolan lokalmässigt på olika platser i Borås. Den expanderade snabbt med flera fakulteter och utbildningar. I dag har högskolan totalt närmare 18 300 studenter och cirka 800 anställda, samt ett samlat campus mitt i centrum av Borås. Forskning bedrivs inom flera områden, bland annat materialvetenskap och textilteknik. Textildelen har en lång historia i Borås och Sjuhäradsbygden: entreprenören Sven Erikson etablerade Tekniska Väfskolan i Borås redan 1866.

ESKILSTUNA/VÄSTERÅS

Högskolan i Eskilstuna/Västerås startade 1977 som en teknisk högskola, med fokus på ingenjörsutbildning och teknik. Senare har fler ämnesområden tillkommit, däribland ekonomi, pedagogik och socialt arbete. I början av 1990-talet delades högskolan upp i Mälardalens högskola och Högskolan för lärande och kommunikation. 2003 slogs dessa åter samman och bildade Mälardalens högskola. Efter riksdagsbeslut 2021 erhöll lärosätet universitetsstatus och bytte namn till Mälardalens universitet.

FALUN/BORLÄNGE

Högskolan startade relativt brett med utbildningar inom bland annat ekonomi, teknik och samhällsvetenskap. Med tiden har även datavetenskap, energiteknik, utbildningsvetenskap, konst och kulturvetenskap tillkommit. Från början hade högskolan campus i både Falun och Borlänge. Efter en namnändring 1995 heter lärosätet Högskolan Dalarna. Lärosätets rötter kommer från Sveriges första tekniskt inriktade högre utbildningsanstalt, Bergsskolan, som startade 1822. Vidare startades i Stora Tuna socken utanför Borlänge 1864 Sveriges första småskoleseminarium samt en sjuksköterskeskola i landstingets regi 1894.

GÄVLE/SANDVIKEN

Högskolan i Gävle/Sandviken startade med förskoleseminariet och lärarhögskolan samt en yrkesteknisk utbildning på försök, som senare permanentas. Senare tillkom bland annat friskvård, företagsteknik, dator teknik och automatisk databehandling (ADB, i dag vanligen benämnt informationsteknik och förkortat IT). Högskolans verksamhet flyttade 1996 till Kungsbäck i Gävle och fick lokaler som tidigare hade inhyst Hälsinge regemente, som avvecklades på grund av försvarsnedskärningar. 1998 bytte högskolan namn till det nuvarande Högskolan i Gävle.

JÖNKÖPING

Högskolan i Jönköping startade genom att Lärarhögskolan och Förskoleseminariet i Jönköping uppgick i högskolan. Från start fanns även informatör linjen (som senare blev MKV-programmet) samt en 2-årig ekonomisk utbildning som redan 1978 blev 3-årig. Vidare fanns vissa vårdutbildningar som tidigare gavs av Munksjöskolan. 1994 ombildades högskolan till stiftelsehögskola. Utbildningstraditionen i Jönköping går tillbaka till slutet av 1800-talet: 1897 gick de första sjuksköterskorna ut från landstingets sjuksköterskeutbildning. 1947 inrättades ett folkskoleseminarium och 1963 ett förskoleseminarium i staden. Sedan 2015 kallar sig lärosätet Jönköping University (även i svenskspråkiga sammanhang), men är formellt fortfarande en högskola.

KALMAR

Vid starten hade Högskolan i Kalmar en naturvetenskaplig profil och en 3-årig lokal utbildningslinje kallad miljö- och naturvetarlinjen, med kemi och biologi som huvudämne. Även Lärarhögskolan samt Institutet för fortbildning av journalister ingick i verksamheten. 1978 inrättades en andra lokal utbildningslinje, linjen för turism och rekreation. 1980 ingick Sjöbefälsskolan som egen institution. Tidigare var den en gymnasial utbildning, men fick nu högskolestatus. 1982 hade högskolan 10 allmänna och 2 lokala utbildningslinjer samt 16 fristående kurser. 1999 fick Högskolan i Kalmar vetenskapsområdet naturvetenskap som även fick universitetsstatus. 2010 slogs högskolan samman med Växjö universitet och blev Linnéuniversitetet. Sjöfarts- och lärarutbildningar startades i Kalmar redan på 1840-talet.

KARLSTAD

I Karlstad öppnade Göteborgs universitet en filial 1967, och det var denna filial tillsammans med lärarutbildningen som blev högskola 1977. Filialen och lärarutbildningen hade dock haft en gemensam byggnad sedan 1974. Senare tillkom humaniora, samhällsvetenskap samt hälsa, natur och teknikvetenskap. Utbildningstraditionen i Karlstad går tillbaka till Karlstads folkskollärarseminarium som grundades 1843 samt sjuksköterskeutbildningen som startade 1907.

KRISTIANSTAD

När högskolan i Kristianstad bildades fick den förskollärlinjen och fritidspedagoglinjen. 1978 startade även en polymeringenjörsutbildning. Senare tillkom lärarutbildning (som funnits sedan 1971 men temporärt stoppades i samband med högskolans bildande) och ekonomutbildning. I Kristianstad har lärare utbildats sedan 1835 och sjuksköterskor sedan 1893.

SUNDSVALL/HÄRNÖSAND

Högskolan i Sundsvall/Härnösand hade rötter i den socialhögskola som 1971 bildades i Östersund och i den utbildning som startades av Sundsvalls kommun 1971. Dessutom fanns i Härnösand sedan 1842 ett folkskoleseminarium och en nautisk utbildning för sjökapten. Lärarutbildningen kan i sin tur härledas till den prästutbildning som började när Härnösands gymnasium grundades 1658. 1993 gick Hög-

skolan i Östersund och Högskolan i Sundsvall/Härnösand samman och bildade Mitthögskolan, som sedan 2005 heter Mittuniversitetet och finns i Sundsvall och Östersund.

VÄXJÖ

Högskolan i Växjö avknoppades från en filial till Lunds universitet som startade 1967. Lärosätet blev universitet 1999, och slogs 2010 samman med Högskolan i Kalmar och bildade Linnéuniversitetet.

ÖREBRO

Högskolan i Örebro bildades genom sammanslagning av socialhögskolan, förskollärarseminariet samt gymnastik- och idrottshögskolan. 1978 tillkom Örebro Musikpedagogiska institut. Vid denna tid var Högskolan i Örebro landets största högskola som inte hade universitetsstatus. Under 1980-talet tillkom fler tekniska ämnen och under 1990-talet även måltidskunskap och värdskap på Campus Grythyttan. En filial till Uppsala universitet hade funnits i Örebro sedan 1967, Gymnastik- och idrottshögskolan sedan 1966 och sedan 1963 fanns i Örebro en teknisk magisterutbildningen som formellt låg under Kungliga Tekniska högskolan. 1999 fick lärosätet universitetsstatus och blev Örebro universitet.

ÖSTERSUND

Högskolan i Östersund bildades av Socialhögskolan som funnits i Östersund sedan 1971. Från start fanns förvaltningslinjen, sociala linjen samt systemvetenskap och fritidsledarutbildning. Några år efter bildandet tillkom turism, ekoteknik samt utbildningar till dataingenjör och underhållsingenjör. Är i dag en del av Mittuniversitetet.

A2. Deskriptiv statistik

Tabell A2I. Deskriptiv statistik, individnivå.

	Kohort: 1974		Kohort: 1974-1987		Kohort: 1987	
	Snitt	SD	Snitt	SD	Snitt	SD
Individ						
- Kvinna	0.53	0.50	0.49	0.50	0.51	0.50
- Invandrare	0.03	0.17	0.04	0.19	0.04	0.19
- Ingen förälder högskola/universitet (%)	91.39	28.05	77.15	41.99	64.06	47.98
- Båda föräldrar högskola/universitet (%)	1.90	13.64	7.48	26.31	13.79	34.48
- Gymnasiebetyg	-0.11	0.95	-0.00	0.99	0.15	1.02
- Arbetsinkomst (hundredtals kronor)	1904.62	1138.24	2407.43	1998.43	2940.23	2764.00
- Disponibel inkomst (hundredtals kronor)	1925.05	1268.81	2151.48	4617.27	2503.44	2974.68
- Kapitalinkomst (hundredtals kronor)	-159.62	1578.27	-99.84	6364.96	-111.06	3660.26
- Levtt i gammal universitetsstad	0.17	0.37	0.29	0.45	0.43	0.50
- Chef	0.08	0.27	0.11	0.31	0.14	0.34
- VD	0.01	0.10	0.02	0.13	0.02	0.13
<i>Avstånd, m (vid examen)</i>						
- Nya universitet/högskolor	183396.13	85153.83	71175.44	63360.90	53261.52	37922.76
- Gamla universitet/högskolor	152337.70	176542.42	138761.17	168645.44	121364.51	150683.79
<i>Högsta utbildning (%)</i>						
- Gymnasieutbildning	69.19		54.58		35.01	
- Yrkesutbildning/odefinierat	4.07		8.54		13.84	
- Universitet/högskola, < 3 år	12.78		12.22		14.36	
- Universitet/högskola, 3 ≤ år < 5	13.05		21.76		32.48	
- Universitet/högskola, ≥ 5 år	0.91		2.89		4.31	
Fader						
- Total inkomst (hundredtals kronor)	2290.71	8023.87	4628.92	21691.04	6962.30	26158.96
- Invandrare	0.05	0.21	0.08	0.27	0.10	0.30
<i>Högsta utbildning (%)</i>						
- Grundutbildning	61.40		44.18		30.25	
- Gymnasieutbildning	30.01		36.93		40.78	
- Yrkesutbildning/odefinierat	3.62		5.62		7.71	
- Universitet/högskola, < 3 år	1.42		2.87		4.06	
- Universitet/högskola, 3 ≤ år < 5	2.91		7.91		12.81	
- Universitet/högskola, ≥ 5 år	0.63		2.50		4.39	
Moder						
- Total inkomst (hundredtals kronor)	1887.06	3373.96	3126.13	13848.15	4113.98	9728.17
- Invandrare	0.07	0.26	0.09	0.29	0.10	0.30
<i>Högsta utbildning (%)</i>						
- Grundutbildning	63.29		42.78		27.42	
- Gymnasieutbildning	30.61		39.07		42.33	
- Yrkesutbildning/odefinierat	0.55		1.10		1.78	
- Universitet/högskola, < 3 år	2.61		7.00		10.59	
- Universitet/högskola, 3 ≤ år < 5	2.76		9.24		16.19	
- Universitet/högskola, ≥ 5 år	0.17		0.82		1.70	
Kommun (vid tid för gymnasieexamen)						
- Fastighetspriser (tkr)			958.42	300.16	1032.13	377.94
- Skattekraft (tkr)	99.98	16.98	111.87	17.32	123.19	16.08
Antal individer	17,506	17,506	765,375	765,375	41,775	41,775

Samplet består av alla individer (kohorter 1974–1987) innan matchning har skett. Alla inkomstvariabler för individer är mätta vid 35 års ålder. Samplet är därför rensat från individer vilka vi ej observerat vid denna ålder. Gymnasiebetyget är standardiserat över alla kohorter och således uttryckt i termer av standardavvikelse. Gamla universitetsstäder är: Stockholm, Göteborg, Lund och Uppsala. Alla värden är uttryckta i fasta priser (basår = 2019). Total inkomst för föräldrar är summan av arbets- och kapitalinkomst. Chef tillsätts ett värde av 1 om en individ någon gång under vår observationsperiod har varit chef och annars 0. VD är kodad på samma sätt. Kommunvariablerna är mätta vid tiden för gymnasieexamen. Fastighetspriser är bara tillgängliga i vår data från och med år 1981, och därmed finns det ej tillgängligt för kohorten 1974.

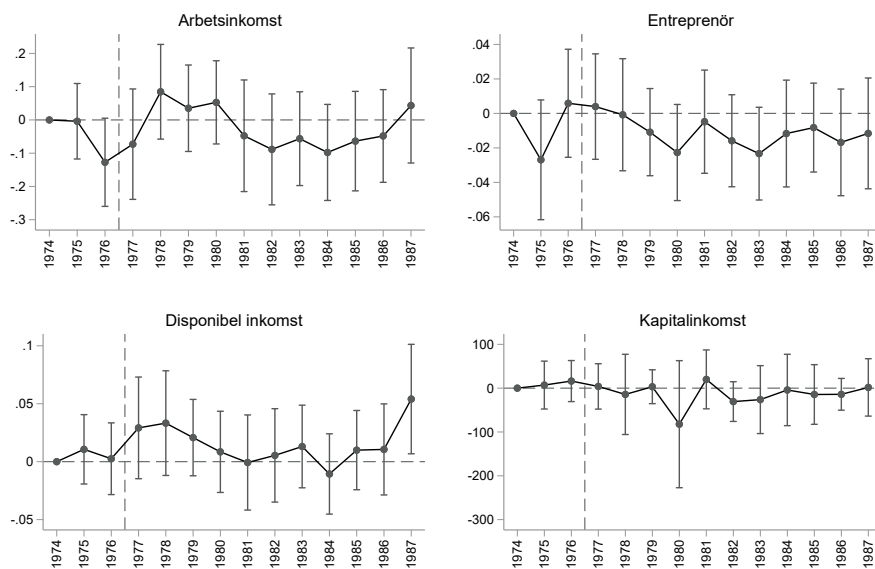
Tabell A2II. Deskriptiv statistik, kommunnivå.

	Behandlingsgrupp		Kontrollgrupp 1		Kontrollgrupp 2	
	Snitt	SD	Snitt	SD	Snitt	SD
<i>Beroende variabler</i>						
Andel med universitetsutbildning	.126	.0289	.095	.0411	.107	.0273
Kommunbefolkning (ln)	11.2	.436	9.68	.794	11	.727
Andel med universitetsutbildning (föräldrar ej)	.0333	.00541	.0234	.0075	.0283	.00596
Andel arbetslösa relativt kommunbefolkning	.0249	.00888	.0193	.0095	.0263	.0107
Andel sysselsatta relativt kommunbefolkning	.559	.0255	.55	.0351	.539	.029
Andel entreprenörer	.0389	.0116	.0566	.025	.0413	.0164
Skattekraft	162	47.9	154	55.4	154	46.2
Andel röster på Socialdemokraterna	.422	.0748	.405	.107	.443	.0853
Disponibel inkomst, median	1,736	261	1,716	302	1,689	250
Ojämlighet (90p/50p)	1.73	.0968	1.74	.146	1.75	.136
Ojämlighet (10p/50p)	.355	.0813	.329	.102	.329	.109
Militäranläggning	.688	.464	.0728	.26	.462	.499
Sjöfartsskola	.125	.331	.00769	.0874	.0769	.267
Lärarhögskola	.438	.496	.0231	.15	.0769	.267
Förskolelärarhögskola	.25	.433	.0269	.162	.154	.361
Vårdhögskola	.75	.433	.0382	.192	.462	.499
Universitetsfilial	.25	.433	0	0	0	0
Ingenjörutbildning	0	0	.0231	.15	0	0
Minsta avstånd till lärosäte före 1977	135,106	60,660	101,914	74,746	99,130	58,909
Avstånd till Linköpings universitet	246,553	133,402	275,397	220,755	286,877	182,722
Avstånd till Luleå tekniska universitet	755,163	229,078	798,000	287,245	871,346	320,105
Avstånd till Umeå universitet	542,918	222,281	611,728	232,220	673,491	280,016
Avstånd till Stockholms universitet	263,278	115,124	317,703	194,654	349,683	159,566
Avstånd till Göteborgs universitet	345,993	168,124	337,542	261,861	330,837	233,295
Avstånd till Lunds universitet	464,412	230,099	442,243	314,628	369,055	308,644
Avstånd till Uppsala universitet	243,199	128,829	314,502	186,405	363,554	145,829
Andel 18-åringar	.013	.000733	.0132	.00162	.0135	.000866
Kommunbefolkning (ln)	11.1	.411	9.67	.735	11	.653
Andel röster (S)	.456	.0574	.423	.108	.477	.0518
Andel röster (C)	.245	.0465	.286	.0887	.228	.0589
Andel röster (L)	.105	.0218	.0964	.038	.105	.02
N	832		13,468		676	

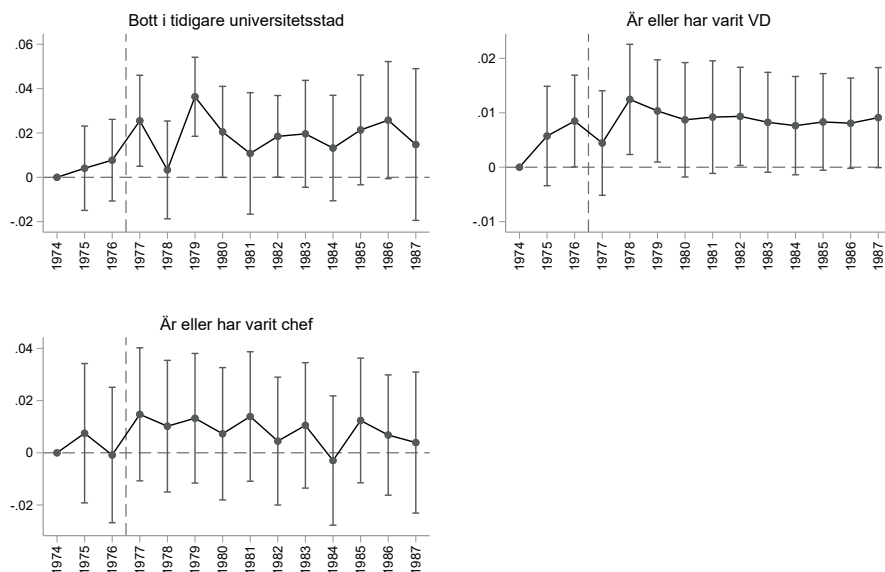
Tabellen visar deskriptiv statistik för analysen på kommunnivå. Behandlingsgruppen består av alla nya lärosäten etablerade år 1977. Kontrollgrupp 1 är den kontrollgrupp som används i rapporten, det vill säga alla kommuner som ej är i behandlingsgruppen, exklusive Skövde och Halmstad som fick lärosäten etablerade strax efter reformen (1983). Kontrollgrupp 2 består av alla kommuner som fick lärosäten etablerade senare än reformen 1977.

A3. Övriga effekter på arbetsmarknadsutfall och mobilitet på individnivå

Figur A31. Ekonomiska utfall, män och kvinnor.



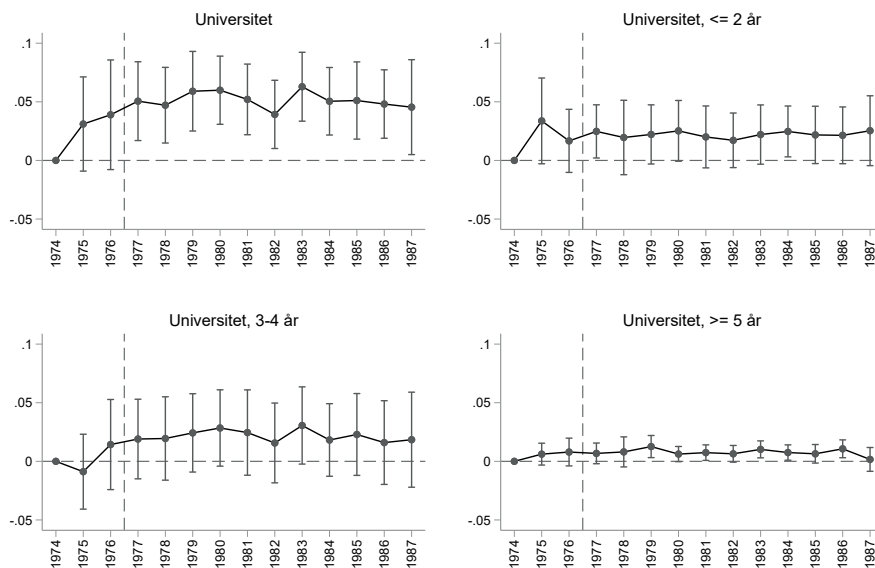
Figuren visar olika utfall i reformkommuner relativt jämförelsekommuner och relativt basåret 1974. Behandlings- och kontrollgruppen har matchats på kön, kvartiler av meritpoäng, faderns och moderns universitetsutbildning, samt terciler av kommunal skattekraft och avstånd till närmsta tidigare etablerat lärosäte. Arbetsinkomst och disponibel inkomst är transformerade till naturlig logaritm och kapitalinkomst är uttryckt i absoluta tal. Å r eller har varit entreprenör antar värdet ett om individen någon gång under observationsperioden har startat enskild firma eller ett aktiebolag. Genomsnitt (standardavvikelse): 7.696 (2.308); 7.547 (0.599); -119.788 (2108.536); 0.172 (0.377).

Figur A3II. Ekonomiska utfall, män och kvinnor.

Figuren visar olika utfall i reformkommuner relativt jämförelsekommuner och relativt basåret 1974. Behandlings- och kontrollgruppen har matchats på kön, kvartiler av meritpoäng, faderns och moderns universitetsutbildning samt terciler av kommunal skattekraft och avstånd till närmsta tidigare etablerat lärosäte. Bott i tidigare universitetsstad är en dummy som antar värdet 1 om individen levit i en av de gamla studentstäderna: Stockholm, Uppsala, Göteborg eller Lund och är annars 0. Är eller har varit VD och Är eller har varit chef är dummies som antar värdet 1 om individen någon gång under observationsperioden har varit respektive kategori, annars 0. Genomsnitt (SD): 0.186 (0.389); 0.016 (0.127); 0.143 (0.350).

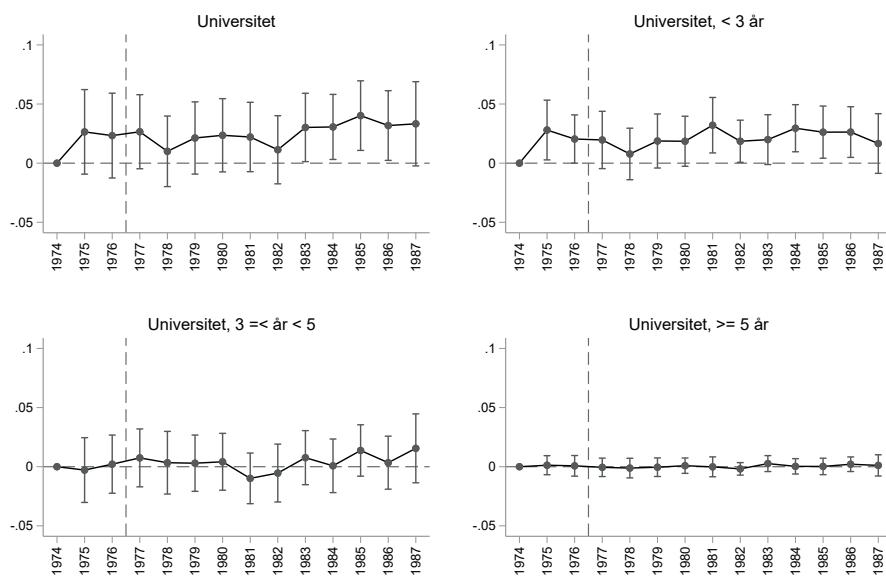
A4. Robusthetsanalys

Figur A41. Utbildningsutfall, män och kvinnor, grannkommuner exkluderade.



Figuren visar estimaten från samma regression som presenterats i rapporten (figur 4), men alla grannkommuner till de behandlade kommunerna har exkluderats från jämförelsegruppen.

Figur A4II. Utbildningsutfall, män och kvinnor, gamla lärosätteskommuner inkluderade.



Figuren visar estimaten från samma regression som presenterats i rapporten (figur 4), men kommuner med tidigare etablerade lärosäten ingår i jämförelsegruppen.

A5. Regressionstabeller: Eventstudieestimat

A5I. Utbildning, alla individer.

	Alla utbildningar	< 3 år	3 ≤ år < 5	≥ 5 år
1.treated#1975.i_hs_year	0.0278 (0.0212)	0.0361** (0.0170)	-0.0131 (0.0141)	0.00489 (0.00455)
1.treated#1976.i_hs_year	0.0308 (0.0232)	0.0189 (0.0123)	0.00814 (0.0156)	0.00381 (0.00631)
1.treated#1977.i_hs_year	0.0493*** (0.0173)	0.0314*** (0.0101)	0.0119 (0.0141)	0.00600 (0.00389)
1.treated#1978.i_hs_year	0.0420** (0.0165)	0.0302** (0.0148)	0.00541 (0.0141)	0.00641 (0.00626)
1.treated#1979.i_hs_year	0.0647*** (0.0169)	0.0277** (0.0116)	0.0265* (0.0141)	0.0105** (0.00418)
1.treated#1980.i_hs_year	0.0632*** (0.0157)	0.0313** (0.0129)	0.0251* (0.0137)	0.00682* (0.00353)
1.treated#1981.i_hs_year	0.0530*** (0.0159)	0.0249** (0.0118)	0.0238* (0.0139)	0.00428 (0.00360)
1.treated#1982.i_hs_year	0.0448*** (0.0164)	0.0273** (0.0114)	0.0152 (0.0154)	0.00224 (0.00400)
1.treated#1983.i_hs_year	0.0596*** (0.0139)	0.0296** (0.0112)	0.0229* (0.0127)	0.00712* (0.00371)
1.treated#1984.i_hs_year	0.0466*** (0.0138)	0.0283*** (0.0102)	0.0124 (0.0118)	0.00596* (0.00318)
1.treated#1985.i_hs_year	0.0467*** (0.0163)	0.0278** (0.0111)	0.0130 (0.0133)	0.00590 (0.00403)
1.treated#1986.i_hs_year	0.0503*** (0.0140)	0.0257** (0.0110)	0.0158 (0.0140)	0.00884** (0.00367)
1.treated#1987.i_hs_year	0.0480** (0.0204)	0.0273* (0.0140)	0.0183 (0.0178)	0.00243 (0.00468)
Genomsnitt	0.364	0.125	0.214	0.025
Standardavvikelse	0.481	0.331	0.410	0.156
Kluster	Kommun	Kommun	Kommun	Kommun
Individer	238,827	238,827	238,827	238,827
Observationer	302,970	302,970	302,970	302,970

Standardfel i parentes

* p < 0.10, ** p < 0.05, *** p < 0.01

Tabellen presenterar regressionsresultaten i numerisk form för figur 4 i rapporten.

A5II. Utbildning, män.

	Alla utbildningar	< 3 år	3 ≤ år < 5	≥ 5 år
1.treated#1975.i_hs_year	0.0288 (0.0227)	0.0248* (0.0130)	-0.00539 (0.0153)	0.00946 (0.00920)
1.treated#1976.i_hs_year	0.0183 (0.0300)	0.0189 (0.0139)	-0.0147 (0.0188)	0.0140 (0.00890)
1.treated#1977.i_hs_year	0.0487* (0.0259)	0.00520 (0.0135)	0.0334* (0.0178)	0.0102 (0.00877)
1.treated#1978.i_hs_year	-0.0104 (0.0251)	-0.00173 (0.0143)	-0.00679 (0.0245)	-0.00187 (0.00936)
1.treated#1979.i_hs_year	0.0469** (0.0229)	0.0133 (0.0151)	0.0157 (0.0178)	0.0180*** (0.00536)
1.treated#1980.i_hs_year	0.0532*** (0.0184)	0.0281** (0.0117)	0.0145 (0.0161)	0.0105 (0.00775)
1.treated#1981.i_hs_year	0.0393* (0.0200)	0.0170 (0.0153)	0.00593 (0.0146)	0.0163*** (0.00557)
1.treated#1982.i_hs_year	0.0372* (0.0222)	0.0172 (0.0122)	0.00924 (0.0173)	0.0107* (0.00641)
1.treated#1983.i_hs_year	0.0476** (0.0235)	0.0150 (0.0111)	0.0163 (0.0164)	0.0163** (0.00813)
1.treated#1984.i_hs_year	0.0369* (0.0203)	0.0161 (0.0119)	0.0105 (0.0148)	0.0103 (0.00631)
1.treated#1985.i_hs_year	0.0352 (0.0216)	0.0181 (0.0115)	0.00600 (0.0145)	0.0111 (0.00747)
1.treated#1986.i_hs_year	0.0485** (0.0203)	0.0180 (0.0112)	0.0175 (0.0153)	0.0130* (0.00714)
1.treated#1987.i_hs_year	0.0258 (0.0310)	0.00508 (0.0200)	0.00706 (0.0192)	0.0137 (0.0106)
Genomsnitt	0.287	0.089	0.170	0.028
Standardavvikelse	0.452	0.284	0.376	0.165
Kluster	Kommun	Kommun	Kommun	Kommun
Individer	111,217	111,217	111,217	111,217
Observationer	139,467	139,467	139,467	139,467

Standardfel i parentes

* p < 0.10, ** p < 0.05, *** p < 0.01

Tabellen presenterar regressionsresultaten i numerisk form för figur 5 i rapporten.

A5III. Uppdelat på typ av utbildning, alla individer.

	Vårdutbildningar	Statsvetenskap/nationalekonomi	Företagsekonomi, handel & administration	Ingenjörutbildningar
I.treated#1975.i.hs_year	0.00548 (0.0111)	-0.00274** (0.00108)	0.00768 (0.00783)	-0.00238 (0.00392)
I.treated#1976.i.hs_year	0.0158 (0.0154)	-0.00167 (0.00149)	0.0190** (0.00819)	0.00318 (0.00789)
I.treated#1977.i.hs_year	0.00788 (0.0109)	-0.00127 (0.00129)	0.0229*** (0.00780)	0.00431 (0.00487)
I.treated#1978.i.hs_year	0.00422 (0.00921)	-0.000269 (0.00132)	0.0205*** (0.00649)	0.00829* (0.00429)
I.treated#1979.i.hs_year	0.0133 (0.0101)	-0.000654 (0.00185)	0.0185*** (0.00619)	0.0122* (0.00693)
I.treated#1980.i.hs_year	0.0130 (0.00826)	-0.000622 (0.00122)	0.0175** (0.00689)	0.0130** (0.00621)
I.treated#1981.i.hs_year	0.0156 (0.00974)	-0.00149 (0.00168)	0.00846 (0.00635)	0.0142* (0.00738)
I.treated#1982.i.hs_year	0.00313 (0.00993)	0.000118 (0.00107)	0.0152* (0.00803)	0.0129** (0.00557)
I.treated#1983.i.hs_year	0.00504 (0.00960)	-0.000832 (0.00119)	0.0202*** (0.00646)	0.0141** (0.00566)
I.treated#1984.i.hs_year	0.0100 (0.00981)	-0.000633 (0.00135)	0.0124* (0.00635)	0.0171** (0.00740)
I.treated#1985.i.hs_year	0.00913 (0.0102)	0.00190 (0.00160)	0.0158*** (0.00564)	0.0126 (0.00901)
I.treated#1986.i.hs_year	0.00507 (0.0101)	-0.000220 (0.00195)	0.0144** (0.00612)	0.0200*** (0.00746)
I.treated#1987.i.hs_year	0.00571 (0.0102)	-0.000940 (0.00417)	0.0176** (0.00712)	0.0412*** (0.0120)
Genomsnitt	0.069	0.007	0.054	0.063
Standardavvikelse	0.253	0.083	0.226	0.243
Kluster	Kommun	Kommun	Kommun	Kommun
Antal individer	238.827	238.827	238.827	238.827
Observationer	302.970	302.970	302.970	302.970

Standardfel i parentes

* p < 0.10, ** p < 0.05, *** p < 0.01

Tabellen presenterar regressionsresultaten i numerisk form för figur 6 i rapporten.

A5IV. Uppdelat på föräldrars utbildningsnivå, alla individer.

	Föräldrar utan universitetsutbildning	Moder med universitetsutbildning	Fäder med universitetsutbildning	Båda föräldrar med universitetsutbildning
I.treated1975.i.hs_year	0.0226 (0.0213)	0.0488 (0.0688)	-0.0236 (0.106)	0.201** (0.0823)
I.treated1976.i.hs_year	0.0348* (0.0204)	-0.0286 (0.0785)	0.00659 (0.104)	0.175* (0.0892)
I.treated1977.i.hs_year	0.0510*** (0.0171)	0.0166 (0.0862)	-0.0491 (0.0957)	0.258*** (0.0819)
I.treated1978.i.hs_year	0.0506*** (0.0158)	0.0159 (0.0724)	-0.138 (0.0881)	0.173** (0.0836)
I.treated1979.i.hs_year	0.0646*** (0.0155)	0.0137 (0.0819)	-0.00814 (0.100)	0.202** (0.0901)
I.treated1980.i.hs_year	0.0633*** (0.0146)	0.0268 (0.0789)	0.0152 (0.0987)	0.231*** (0.0804)
I.treated1981.i.hs_year	0.0488*** (0.0150)	0.0353 (0.0696)	-0.0271 (0.0758)	0.295*** (0.0891)
I.treated1982.i.hs_year	0.0445*** (0.0159)	0.0169 (0.0774)	-0.0249 (0.107)	0.221** (0.0845)
I.treated1983.i.hs_year	0.0597*** (0.0134)	0.0402 (0.0702)	-0.00813 (0.0740)	0.254*** (0.0810)
I.treated1984.i.hs_year	0.0470*** (0.0129)	0.0300 (0.0641)	-0.00272 (0.0860)	0.230*** (0.0800)
I.treated1985.i.hs_year	0.0437*** (0.0164)	0.0301 (0.0680)	0.0101 (0.0952)	0.238*** (0.0832)
I.treated1986.i.hs_year	0.0526*** (0.0130)	0.0181 (0.0699)	-0.00154 (0.101)	0.237*** (0.0814)
I.treated1987.i.hs_year	0.0510** (0.0198)	0.0261 (0.0742)	-0.0290 (0.0940)	0.261*** (0.0906)
Genomsnitt	0.302	0.528	0.532	0.745
Standardavvikelse	0.459	0.499	0.499	0.436
Kluster	Kommun	Kommun	Kommun	Kommun
Individer	187,480	23,582	12,423	15,342
Observationer	238,206	29,807	15,640	19,317

Standardfel i parentes

* p < 0.10, ** p < 0.05, *** p < 0.01

Tabellen presenterar regressionsresultaten i numerisk form för figur 7 i rapporten.

A6. Regressionsestimat, kommunnivå

A6I. Regressionsestimat, kommunnivå.

	ctrl_1
Universitetsutbildning, alla individer	0.0889 (0.176)
Universitetsutbildning, föräldrar utan universitetsutbildning	0.557*** (0.179)
Befolkning (log)	0.916*** (0.246)
Andel arbetslösa	0.134 (0.202)
Andel sysselsatta	0.0333 (0.181)
Andel entreprenörer	-0.486*** (0.152)
Skattekraft	-0.0865 (0.185)
Disponibel inkomst, median	0.133 (0.155)
Disponibel inkomst, P90/P50	-0.455 (0.282)
Disponibel inkomst, P10/P50	0.258* (0.154)
Andel röster på S 2018	-0.0582 (0.0663)
<i>N</i>	288

Standardfel i parentes

* $p < 0.1$, ** $p < 0.05$, *** $p < 0.01$

Tabellen visar de standardiserade regressionsestimaten för figur 8 i rapporten.

Estimaten är alltså uttryckta i antal standardavvikelser.

När den omfattande högskolereformen genomfördes 1977 var det med en förhoppning om att minska snedrekryteringen till högre utbildning och att främja den ekonomiska utvecklingen utanför storstäderna. Bakgrunden till reformen var att man ville samla all eftergymnasial utbildning inom ramen för högskolan och dessutom reglera både antalet studenter och studenternas utbildningsval. Tolv nya högskolor öppnades runt om i landet. I rapporten undersöker författarna om högskoleexpansionen hade den demokratiserande effekt som många hoppades på. De studerar även hur de kommuner som fick en ny högskola har utvecklats över tid.

Rapportens författare är *Andreas Bergh*, docent i nationalekonomi vid Lunds universitet, *Henrik Hällersfors*, doktorand i nationalekonomi vid Uppsala universitet, *Joacim Tåg*, programchef vid IFN och gästprofessor i nationalekonomi vid Hanken i Helsingfors, samt *Thomas Åstebro*, professor i entreprenörskap vid HEC Paris. Alla fyra är även verksamma vid Institutet för Näringslivsforskning (IFN).

Rapporten är en del i SNS forskningsprojekt »Högre utbildning och forskning«.

