

Glädjebetyg och poängen med högskoleprovet



Foto: Wikimedia Commons och Anders Wiklund/TT. Kollage: Kvartal

Hur ser sambandet mellan betyg och högskoleprovsresultat ut? Nationalekonomen Magnus Henrekson, som är regeringens utredare för ett nytt betygssystem, analyserar Handelshögskolans nya försök att kombinera gymnasiebetyg med högskoleprovsresultat i antagningen. Han gläntar samtidigt på dörren till det förslag till nytt betygssystem som kommer att presenteras i februari.

AV [MAGNUS HENREKSON](#) | 30 NOVEMBER 2024

I en artikel på [DN Debatt](#) den 10 maj 2023 larmade Handelshögskolan i Stockholms (HHS) rektor Lars Strannegård om att alltför många skolor sätter för höga betyg och att vi därför inte längre kan "lita på att det är rätt elever som kommer in på de mest eftertraktade utbildningarna".¹ Han noterar samtidigt att samhällskontraktet – inte minst att all högre utbildning är gratis för den som blir antagen – bygger på idén att det är de mest meriterade som erbjuds plats till de mest attraktiva utbildningarna. Universitet och högskolor är helt

beroende av att gymnasieskolorna korrekt bedömer elevernas kunskaper vid betygssättningen och att antagningen därigenom kan ske på strikt meritokratisk grund.

Strannegård noterar att så inte längre är fallet utan att ”gymnasiebetyg på sina håll har förvanskats till att bli ett slags handelsvara, lockbeten med syfte att dra till sig presumtiva elever”. Han nämner bland annat att Skolinspektionen visat att andelen med högre kursbetyg än nationella provbetyg i matematik 3c är häpnadsväckande 84 procent på Campus Manilla. Med tanke på att elever som haft A på det nationella provet inte kunnat höjas så innebär det i praktiken att i stort sett samtliga elever fått högre betyg än resultatet på det nationella provet och detta trots att provet bedömts av skolans egna lärare.

Problemet med dagens betygssystem

Syftet med denna artikel är att ta HHS justeringar i sina behörighets- och antagningsregler till utgångspunkt för en fördjupad diskussion om problemen med dagens betygssystem. I vad består problemet och hur stort är det? Löser det nya tilläggskravet problemet? Om det inte gör det, hur borde ett bra system vara utformat?

För att i någon mån råda bot på att HHS på senare år översvämmats av studenter från några få ”betygfuskande” gymnasieskolor i Stockholmstrakten har man beslutat att från och med 2025 års antagning komplettera med ett [tilläggskrav](#) för behörighet till sin grundutbildning.² Det innebär att eleverna förutom ett visst meritvärde (genomsnittsbetyg från gymnasieskolan, det så kallade jämförelsetalet) också måste ha ett resultat på minst 1,25 poäng på högskoleprovet (HP).



Handelshögskolans rektor Lars Strannegård. Foto: Linus Sundahl-Djerf/SVD/TT

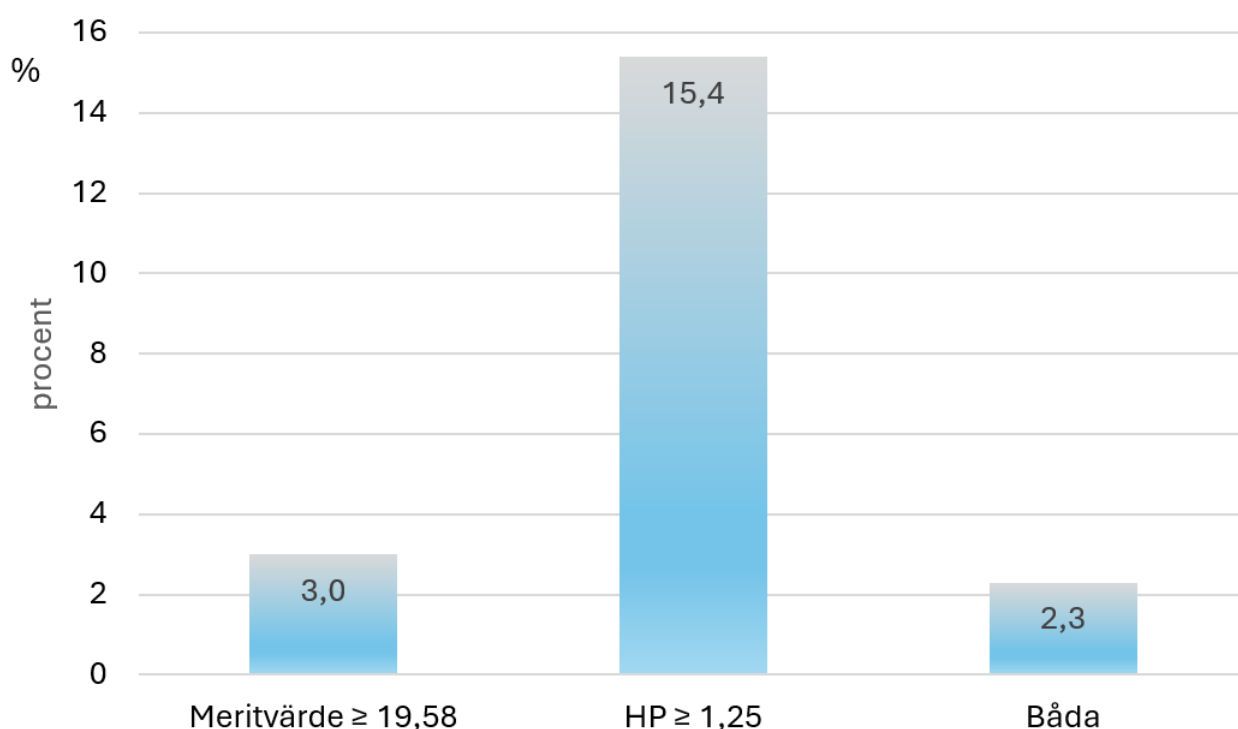
Hur stor andel av de sökande kommer då att klara av det tilläggskravet? Det går att undersöka genom att för det första se vilket meritvärde som krävdes för att bli antagen till HHS grundutbildning 2023 och sedan se hur stor andel av dem som gick ut gymnasieskolan 2023 med ett tillräckligt högt meritvärde för att bli antagna på HHS, samt gjort högskoleprovet och fått ett resultat på 1,25 (av max 2,0) eller högre.

” En fjärdedel av dem som är topp 3 procent i meritvärde på gymnasieskolan är inte ens topp 15 procent på högskoleprovet.

Analysgruppen utgörs av alla elever som gick ut ett högskoleförberedande program 2023 och dessutom skrivit högskoleprovet samma år eller året innan (som de gick ut). Detta innebär en grupp på 29 570 elever. Detta är alltså inte samma underlag som faktiskt sökte till HHS – den gruppen har vi inga data på, vi vet helt enkelt inte vilka de är.³

Olikheter mellan betyg och högskoleprovsresultat

För att bli antagen till HHS på sina gymnasiebetyg hösten 2023 krävdes ett meritvärde/jämförelsetal på 19,58 (av 20 möjliga).⁴ Figuren nedan visar hur stor andel av eleverna som klarade antagningskravet enligt meritvärdet, hur stor andel som hade minst 1,25 på högskoleprovet samt hur stor andel som klarade båda kraven.



Figur 1. Andel elever som klarar antagningskrav enligt meritvärde, HP-resultat och båda kraven, år 2023, av de 29 570 elever som gick ut ett högskoleförberedande program år 2023 och dessutom skrivit högskoleprovet samma år eller året innan. Källa: Betygsutredningens analyser baserat på betygsdata och högskoleprovsdata.

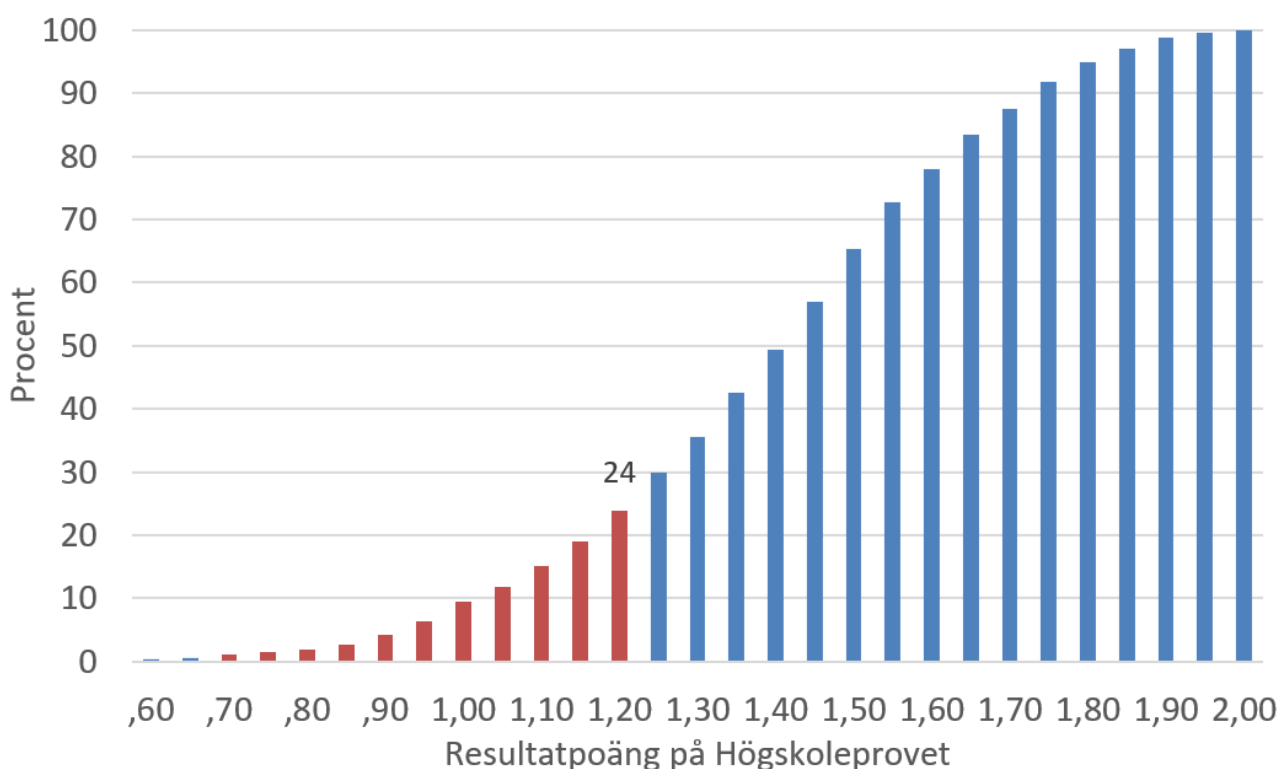
3 procent av eleverna som gick ut gymnasieskolan 2023 (samt skrivit högskoleprovet) hade alltså ett meritvärde på minst den faktiska antagningspoängen till HHS 2023. Andelen av samma elevgrupp som hade minst 1,25 på högskoleprovet uppgick till 15,4 procent. Men för att komma in på HHS måste man (med de nya antagningskraven) uppfylla båda kraven.

Endast 2,3 procent av den elevgrupp som gick ut gymnasieskolan 2023 och som gjorde högskoleprovet samma år eller året innan hade både ett meritvärde från gymnasieskolan på 19,58 och 1,25 eller mer på högskoleprovet. Detta innebär att år 2023 var det 24 procent av dem som uppfyllde meritvärdeskravet som inte nådde 1,25 poäng på högskoleprovet. Eller uttryckt på ett annat sätt:

En fjärdedel av dem som är topp 3 procent i meritvärde på gymnasieskolan är inte ens topp 15 procent på högskoleprovet.

Men hur långt ifrån att uppnå 1,25 på högskoleprovet var då de studenter som inte klarat detta men ändå fått ett meritvärde på minst 19,58? Svaret på den frågan får vi genom att, som i figur 2, studera fördelningen av HP-resultat för den grupp som uppnådde tillräckligt högt betyg för att bli antagna (19,58).

Figuren nedan visar att majoriteten med meritvärde på minst 19,58 har höga HP-resultat (blå staplar). Det är dock en betydande andel som har presterat mycket låga resultat på högskoleprovet, trots att de har uppfyllt kraven för att komma in på HHS enligt meritvärdet. Ungefär var tionde student med ett meritvärde på minst 19,58 hade 1,0 eller lägre HP-resultat.



Figur 2. Kumulativ resultatfördelning på högskoleprovet 2023 med gräns för 1,25. Gruppen utgörs av de studenter som gick ut ett högskoleförberedande program år 2023 med ett meritvärde på minst 19,58 och dessutom skrivit högskoleprovet samma år eller året innan. Figuren visar andelen elever som presterar på en given nivå (värdet på x-axeln) eller sämre. Det innebär till exempel att andelen elever som presterar 1,20 eller lägre uppgår till 24 procent. Källa: Betygsutredningens analyser baserat på betygsdata och högskoleprovdata.

Figuren ger också möjlighet att undersöka hur en hårdare gräns skulle slå. Om till exempel gränsen sattes vid 1,45 i stället för 1,25 skulle andelen som "åker ur" öka till ganska precis hälften. Om nivån i stället hade satts till 1,55, vilket är den nivå som krävs för att tillhöra de 3,4 procent bästa på högskoleprovet våren 2023, då skulle bara en tredjedel av de som har ett tillräckligt högt meritvärde för att bli antagna kunnat komma in.

För att antas till HHS enbart baserat på högskoleprovet krävdes ett resultat på detsamma på minst 1,85 år 2023. I mars 2023 skrevs [högskoleprovet](#) av 58 830 personer. Endast 236 av dessa hade minst 1,85 på provet. Med andra ord krävdes att man tillhörde den översta 250-delen för att komma in på sitt HP-resultat medan det räckte att tillhöra den översta 33-delen för att bli antagen på sina gymnasiebetyg.

En allt för generös betygssättning

HHS antar varje år 300 studenter till sitt kandidatprogram varav runt 225 via gymnasiebetyg. Det motsvarar ungefär 0,2 procent av en gymnasieårgång. Det går också 15 [sökande](#) på varje plats.

En första slutsats är att för att vara en av de 225 som antogs till HHS kandidatprogram på sitt gymnasiebetyg hösten 2023 behövde man tillhöra de tre procent som hade högst gymnasiebetyg, vilket gör det rimligt att betrakta det som en elitutbildning. Även med ett i sammanhanget mildt tilläggs villkor – att man också måste tillhöra topp 15 procent på högskoleprovet – så innebär det enligt de beräkningar jag redovisat att en fjärdedel av dem som antagits på sina gymnasiebetyg faller ifrån. Bland dem som antogs via högskoleprovet är bilden annorlunda. Då krävs att man tillhör den bästa 250-delen (topp 0,4 procent).⁵

En andra slutsats är att om spridningen i HP-resultat bland dem som antagits på sina gymnasiebetyg är ungefär som spridningen bland samtliga med meritvärde på minst 19,58 innebär det att en betydande andel av de betygsantagna hade anmärkningsvärt svaga resultat på högskoleprovet. Två tredjedelar av dem som tillhör topp 3 procent baserat på gymnasiebetyg tillhör inte de 3 procent som presterar bäst på högskoleprovet.

En tredje slutsats är att analysen ger ett starkt indirekt stöd för hypotesen att många av dem som antas på HHS blir antagna i kraft av att deras gymnasieskola tillämpar en alltför generös betygssättning.

Problemet med att höja högskoleprovskraven

Det ligger nära till hands att HHS problem med studenter som antas på grund av att de fått glädjebetyg enklast löses genom att bara höja ribban för HP-resultatet. En höjning till 1,45 eller 1,50, till exempel, skulle innebära att en sökande var tvungen att tillhöra de 5–6 procent som presterar bäst på högskoleprovet för att antas. Då skulle det genomsnittliga gymnasiebetyg som krävs bli lägre medan de kunskaper som högskoleprovet mäter skulle väga tyngre.

En första bärande invändning mot den lösningen är att högskoleprovet mäter delvis andra förmågor än betygen och inte nödvändigtvis de viktigaste förmågorna för att klara högskolestudier.⁶ Högskoleprovets låga prognosvärde jämfört med betygen ger visst stöd för att sympatisera mer med HHS förhållandevis milda krav på minst 1,25 på högskoleprovet. Utifrån det kan de elever som fått de mest flagranta glädjebetygen rensas bort. Ju högre ribban för högskoleprovet sätts, desto större blir risken att även rensa bort elever som trots allt hade hyfsat rättvisa betyg och som skulle ha klarat studierna galant.

99 Kunskapsskillnaderna mellan de elever som har A i betyg kan därför vara mycket stora.

Mot detta kan invändas att dagens betygssystem inte bara lider av att vissa gymnasieskolor har satt i system att sätta glädjebetyg. Det största problemet med betygssystemet är dock inte att några enstaka skolor sätter glädjebetyg utan att betygen är olikvärdiga på systemnivå. En viktig förklaring är att det är svårt att tolka betygskriterier på ett sätt som gör att betygen blir nationellt likvärdiga. Varje lärare gör sin egen tolkning och till viss del utifrån de elever som läraren möter i sin undervisning. Betygen tenderar då att sättas relativt, det vill säga lärare justerar sina betygskrav utifrån skolans prestationsnivå, på en skola med en genomsnittligt hög prestationsnivå blir det svårare att få höga betyg och vice versa.

Tydligare betygskriterier kommer dock inte leda till nationellt likvärdiga betyg. Detta har vi prövat sedan det målrelaterade betygssystemets införande och idén som sådan, att genom kvalitativa beskrivningar formulera kriterier som ska skapa nationellt likvärdiga betyg, avfärdades redan av **Frits Wigforss** betygsutredning år 1942.⁷

Ett andra problem, delvis drivet av en trubbig betygsskala och betygsinflation som gör att en allt större andel får betyget A, är de kraftiga takeffekterna när 20–25 procent av eleverna får det högsta betyget; kunskapsskillnaderna mellan de elever som har A i betyg kan därför vara mycket stora.

Ett tredje problem är att dagens gymnasieskola också består av avslutade kurser på 50–100 poäng och en gymnasieexamen är på minst 2 500 poäng. Slutbetyg som ligger till grund för meritvärdet ges därför fortlöpande under hela gymnasietiden. Ett meritvärde från gymnasieskolan utgörs av ett vägt genomsnitt av 25–35 kurser där bokstavs-betygen A–E omvandlas till följande sifferskala: 20, 17,5, 15, 12,5 och 10. Ett meritvärde på 19,58 innebär då att den som har ett C på två 100-poängskurser måste ha A på alla övriga kurser (med 2024 års intagningspoäng på 19,79 måste den som har ett C på en enda 100-poängskurs ha A på alla andra kurser för att bli antagen).

Om högskoleprovsribban läggs högre

Effekten blir att dagens kursbaserade gymnasieskola kraftigt missgynnar elever som är skoltrötta under en termin i början av gymnasietiden, men som sedan tar igen detta med råge under de två sista åren och avslutar gymnasieutbildningen med flaggan i topp och utmärkta kunskaper över hela linjen.

Utformningen drabbar även eleven som får ett lågt betyg i ett par perifera kurser där denne inte drar jämnt med läraren. Givet denna stora svaghet i det nuvarande systemet är min bedömning att HHS ribba för HP-resultat borde lagts högre, vilket skulle öppnat upp för elever med lite lägre men fortfarande mycket högt meritvärde. Detta motsäger inte det faktum att ett ämnesbaserat betygssystem där meritvärdet baserat på slutbetyget i respektive ämne hade varit ännu bättre.



Drygt 50 000 personer brukar skriva högskoleprovet, som genomförs varje höst och varje vår. Foto: Anders Wiklund/TT

I någon mån kan HHS, eftersom det är en privat högskola, kompensera för det bristfälliga betygssystemet genom att de utöver antagning baserat på betyg och HP-resultat antar minst fem procent baserat på "särskild merit" och upp till 10 procent i kategorin "alternativt urval". I båda fallen krävs ett meritvärde på minst 17, det vill säga i genomsnitt betyget B i flertalet kurser.⁸

Ett så likvärdigt och meritokratiskt system som möjligt

Hur borde då ett rättvist system som leder till att det är de mest meriterade studenterna som blir antagna se ut? Givet att betygen generellt sett är bäst (av de urvalsgrunder som tillämpas) på att förutsäga hur väl en student klarar högskolestudierna så bör huvuddelen tas in baserat på gymnasiebetyg under en viktig förutsättning – att betygen är likvärdiga och mäter rätt saker.

Det finns tyvärr inget helt perfekt betygssystem, men det går att slå fast några centrala principer för hur ett betygssystem som ligger till grund för urval till högre utbildning bör vara utformat.

- En första princip är att det bör mäta elevens uppnådda kunskap i respektive ämne vid den tidpunkt då studierna i det ämnet avslutas.
- En andra princip, vilken är särskilt viktig vid urval till de mest eftertraktade utbildningarna, är att det ska vara relativt många betygssteg så att takeffekter i görligaste mån kan undvikas och att det är få som ges det allra högsta betyget.
- En tredje och helt avgörande princip är att det finns mekanismer som säkerställer att betygen sätts på ett likvärdigt sätt i alla skolor, det vill säga att alla möjligheter att locka elever med glädjebetyg stängs. Det i praktiken enda möjliga sättet att åstadkomma detta, utan att införa renodlade examensprov, är att samtliga berörda elever i hela landet samtidigt skriver digitala och centralt rättade nationella slutprov i ett antal ämnen. Det genomsnittliga resultatet på de nationella slutproven på en skola (eller ett visst program på en skola) kan sedan användas för att kalibrera skolans elevers samlade meritvärde (genomsnittsbetyget) så att skolans kalibrerade betygs-genomsnitt överensstämmer med skolans genomsnittliga provresultat.⁹ För att säkerställa att alla deltar och gör sitt bästa bör de individuella resultaten på dessa slutprov även utgöra en del av elevens meritvärde.

Inom ramen för [betygsutredningen](#) har vi tentativt skattat vilka effekter en sådan kalibrering skulle få baserat på data från 2018 och 2019.¹⁰ Vi jämför där vilka elever som kommer in på HHS på existerande meritvärde och vilka som i stället kommer in med ett tentativt kalibrerat meritvärde enligt modellen ovan. Den analysen – vilken kommer att redovisas i detalj i det betänkande som ska lämnas till regeringen den 19 februari 2025 – säger mer om hur olikvärdiga betygen är. Faktum är att den visar på ännu större skillnader: 33 respektive 26 procent av dem som når upp till HHS intagningspoäng 2018 och 2019 beräknas inte nå upp till den nivån med ett kalibrerat meritvärde. Med andra ord beräknas en tredjedel respektive en dryg fjärdedel av dem som kom in dessa år ha ersatts av andra personer.

I dag antas minst en tredjedel av studenterna på högskolan baserat på sina HP-resultat. Om Sverige lyckas införa ett likvärdigt och i övrigt väl utformat betygssystem i gymnasieskolan bör denna andel minska kraftigt till fördel för en större betygsintagsandel. Däremot är det inte fel att särskilt eftertraktade elitutbildningar även tar in en mindre andel studenter via tester och intervjuer i linje med hur HHS gör för upp till 15 procent av dem som antas.

Så sker också redan i dag på konstnärliga utbildningar och andra utbildningar som kräver särskilda förkunskaper.

Ovanstående analys skulle kunna tolkas som att betyg och högskoleprov mäter olika kunskaper. En annan och mer sannolik tolkning är att en del av de elever som uppnått så höga betyg att de kan komma in på Handels fått rena glädjebetyg. Det är svårt att tolka den stora diskrepansen mellan mycket höga betyg och medelmåttiga resultat på högskoleprovet på något annat sätt.

Analysen indikerar därmed att dagens betygssystem inte är likvärdigt och inte lyckas garantera att de elever som besitter de högsta kunskaperna också är de som först och främst kommer in på de mest attraktiva utbildningarna.

NOTER

1. Ett stort tack till Anders Auer, Kristina Ingemarsdotter Persson och Hannes Theander för värdefulla kommentarer på ett tidigare utkast till denna artikel.
2. Skälet till att jag sätter epitetet inom citattecken är att det inte är fusk i juridisk mening. Förordningen att resultatet på de nationella proven ska "särskilt beaktas" är inte juridiskt bindande; därmed är det heller inte fusk i juridisk mening att systematiskt sätta högre betyg än resultaten på de nationella proven.
3. En begränsning med analysen är att alla elever inte har gjort högskoleprovet och de som är mest högpresterande och med höga betyg kan avstå på grund av att de vet att de ändå kommer in på önskad utbildning.
4. Hösten 2024 hade detta stigit ytterligare till 19,79, vilket i praktiken innebär att en student som antas inte kan ha mer än ett enda C och resten A i kursbetyg från gymnasieskolan om hon eller han ska komma in på HHS.
5. Till skillnad från de statliga högskolorna som är ålagda att anta minst en tredjedel av behöriga sökanden enbart baserat på deras HP-resultat, antar Handels endast in 5–10 procent på detta sätt (<https://www.hhs.se/sv/utbildning/bsc/faq/faq-swedish-applicants/>). Utöver antagning baserat på betyg och HP-resultat antas minst 5 procent baserat på "särskilda meriter" och upp till 10 procent i kategorin "alternativt urval". I båda fallen krävs dessutom ett meritvärde på minst 17,0.
6. Att så är fallet finns belagt i flera studier, bland annat: Cliffordson, Christina (2004), "De

målrelaterade gymnasiebetygens prognosförmåga". Pedagogisk Forskning i Sverige, årg. 9 nr 2. s. 129–140. Skolverket (2024). Till högskolan från gymnasieskolan – studenternas prestationer det första studieåret. Dnr 2023:468. Stockholm.

7. SOU 1942:11. Betänkande med utredning och förslag angående betygssättningen i folkskolan. Stockholm: Ecklesiastikdepartementet.
8. Som särskild merit räknas framstående prestationer inom teknik, idrott, humaniora, konst, musik, ledarskap eller entreprenörskap. Den särskilda meriten måste vara genomförd parallellt med, eller i direkt anslutning till gymnasiestudier och utförd på mycket hög nivå. Alternativt urval syftar till att öka mångfalden bland studenterna. Studenter med stark motivation från en icke-akademisk bakgrund eller som haft försvårande omständigheter under sin gymnasietid prioriteras. Urvalet görs genom tester och intervjuer. Se vidare <https://www.hhs.se/sv/utbildning/bsc/faq/faq-swedish-applicants>.
9. I dagens betygssystem är inte olika skolors betyg jämförbara eftersom de mäts med olika måttstockar (eftersom lärarna gör olika tolkningar av betygskriterierna). Genom att utnyttja gemensamma centralt rättade nationella prov kan meritvärden baserade på lärarsatta betyg från olika skolor mätas med en gemensam måttstock, dvs. på en gemensam och jämförbar skala.
10. Jag skriver tentativt på grund av att kalibreringen görs baserat på det fåtal lokalt rättade nationella prov som ges i gymnasieskolan i dag. En sådan kontrafaktisk beräkning kan inte på långa vägar exakt motsvara hur det blivit om vi verkligen hade genomfört meritvärdeskalibrering baserat på fler och centralt rättade prov utvecklade specifikt för ändamålet.

Magnus Henrekson är professor i nationalekonomi och var vd för Institutet för Näringslivsforskning (IFN) 2005–2020. Han har nu ett regeringsuppdrag att som särskild utredare föreslå ett nytt system som gör "betygssättningen mer likvärdig och rättssäker".

Webblänk till artikeln:

<https://kvartal.se/artiklar/gladjebetyg-och-poangen-med-hogskoleprovet/>