

# Inledning

## Företagen i marknadsekonomin – IUI:s forskning under 40 år

av *Gunnar Eliasson*

”Now suppose that the capitalist engine keeps on producing at that rate of increase for another half century starting from 1928 . . . the depression that ran its course from the last quarter of 1929 to the third quarter of 1932 does not prove that a secular break has occurred . . . because depressions of such severity have repeatedly occurred”.

”One way of expressing our result is that, if capitalism repeated its past performance for another half century starting with 1928, this would do away with anything that according to present standards could be called poverty, even in the lowest strata of the population, pathological cases alone excepted”.

*Joseph Schumpeter*

Det kapitalistiska systemet åstadkom det i citatet angivna tillväxtresultatet och mer därtill under perioden 1928 – 1978. Joseph Schumpeter formulerade dessa tankar under andra hälften av 30-talet, en dyster period. De kunde lika gärna ha återfunnits i IUI:s långtidsbedömning 1979 (LB 79). Problemen var likartade, risken för felbedömningar densamma, och prognossituationen lika omöjlig då som nu. Industrieländerna i väster har genomgått en svår kris efter en lång period av utomordentligt hög och stabil tillväxt. Många ser framför sig en ekonomisk utveckling betydligt besvärligare än den som varit och en period av stora förändringar ekonomiskt, institutionellt och kulturellt. Det handlar i stor utsträckning om ”marknadsteknologins” förmåga att bära fram en hög ekonomisk tillväxt även under 80-talet. Vad innebär förändringarna för företag och individer? Många i industrivärlden är oroad i första hand för de problem som skulle uppstå i det lågtillväxtsamhälle som många siare talat om de senaste hundra åren. Men man vet inte vad som skall hända, och man vet lika lite nu som då vad man skall göra åt situationen.

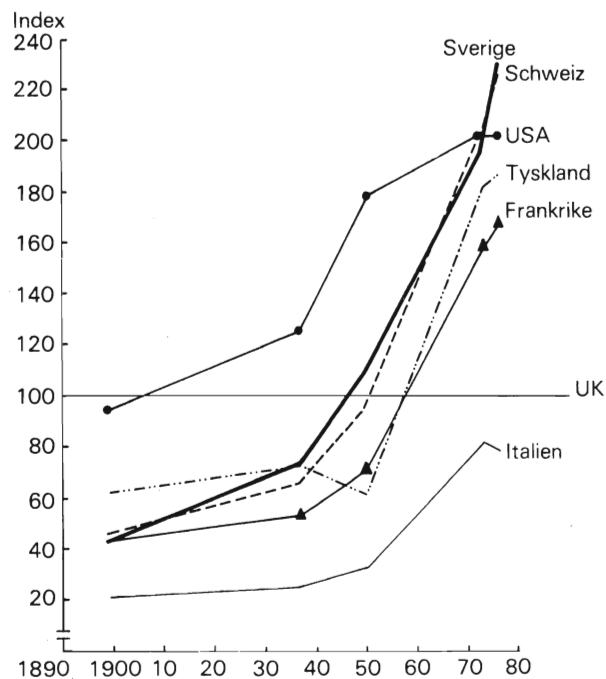
En historisk tillbakablick passar bra som utgångspunkt för en kort resumé över IUI:s 40-åriga historia som forskningsinstitution. IUI grundades 1939 av den anledningen att man inom industrin ansåg att kunskapen om den industriella ekonomins funktionssätt var otillräcklig, särskilt bland de styrande. Utgångsläget påminner i detta avseende om dagens situation. IUI:s historia mynnar på ett naturligt sätt ut i de problem som Schumpeter formulerade för länge sedan.

Schumpeter såg inga hinder för att den historiska utvecklingen skulle fort-

sätta – trots den akut dystra situationen – förutsatt att det kapitalistiska systemet, dvs marknadsekonomin, bevarades. Om det kapitalistiska systemets framtid på längre sikt var dock Schumpeter pessimistisk. Det låg i det kapitalistiska systemets natur att med sin effektivitet undergräva sin egen existens. Eftersom *individualism* och *demokrati* starkt sammanhängde med just marknadsekonomin effektivitet i att skapa och fördela den ekonomiska välfärden och att erbjuda valfrihet var Schumpeter därmed även djupt oroad för det västerländska samhällssystemets framtid. På många sätt har av samma skäl dagens problem, som de behandlas i institutets långtidsbedömning 1979, kommit att handla om just detta.

Hur ter sig 80-talet från dagens utgångspunkt? Kommer det senaste århundradets exceptionella ekonomiska framåtskridande i Sverige jämfört med vad andra länder presterat under samma period (se figur 1) att avbrytas? I vilken utsträckning kan vi ”välja 80-tal”? Denna fråga leder naturligt till frågan hur institutet måste inrikta sin forskning under 80-talet för att den skall vara relevant. Relevans för diskussionen av viktiga ekonomiska och politiska problem har alltid varit det avgörande kriteriet för institutets sätt att internt fördela resurserna.

Figur 1. BNP per capita i olika länder 1890 – 1975  
Index UK = 100



## 1. Industriell ekonomisk forskning

Industriens Utredningsinstitut (IUI) är i åtminstone fyra avseenden en unik institution.

IUI är det enda helt privat organiserade och finansierade forskningsinstitutet inom samhällsekonomi i den svenska akademiska miljön, som i övrigt praktiskt taget helt är offentligt finansierad. I detta avseende kan institutets forskning liknas vid den som bedrivs vid de privata universiteten i USA.

IUI:s styrelse har alltid bestått av höga befattningshavare inom näringslivet, som godkänt forskningsprojekt, vilka initierats inom institutet, inom styrelsen eller på annat håll, och som sedan helt lämnat fullföljandet av projekten till institutets ledning och forskare.

IUI är den forskningsinstitution från vilken det största antalet licentiat och doktorer i nationalekonomi i Sverige kommit, ca en om året i medeltal – två under innevarande år (1979).

IUI var länge den enda samhällsvetenskapliga institutionen i Sverige som på bred front ägnade sig åt empirisk (tillämpad) forskning inom nationalekonomin.

I dessa fyra avseenden (och andra) firar institutet detta år en *40-årig tradition*, som gjort IUI till en av de största forskningsinstitutionerna inom ämnet nationalekonomi i Sverige.

## 2. Hur kom IUI till?

IUI tillkom som resultat av ett behov som är lika aktuellt nu som i slutet av 30-talet, nämligen behovet av tillförlitlig och konkretiserad kunskap om hur en industriell ekonomi fungerar. Idén till bildandet av ett oberoende forskningsinstitut inom det privata näringslivet formulerades av ASEA-chefen Sigfrid Edström efter ett samtal med dåvarande statsministern Per Albin Hansson. Formerna för institutets verksamhet var från början inte givna, men det stod snart klart att dugliga (professionella) ekonomer endast kunde rekryteras och bra forskning bedrivas i en miljö med hårda vetenskapliga krav. (Det hette t o m i de riktlinjer som drogs upp mellan kommitterade från SAF och Industriförbundet 1938, att det borde ”klargöras för byråns blivande chef, och det bör ankomma på byråns styrelse att vaka över att verksamheten icke flyter ut på de områden, som tillkommer de partipolitiska instanserna”.) Institutets vetenskapliga och oberoende karaktär markerades ytterligare genom att det från början fick en från grunden organisatoriskt fristående ställning med egen styrelse.

## 3. Institutets forskning

Statistikproduktion, serviceverksamhet till företag, deltagande i offentliga ut-

redningar samt kontakter med företag i samband med krigsårens reglerade ekonomi dominerade de första åren men byttes därefter gradvis ut mot den typ av kvalificerade, större forskningsprojekt som sedan dess kännetecknat institutets verksamhet. Under denna tidiga formativa period stadfästes också principen att forskningsprojekt som beslutats av styrelsen alltid skulle fullföljas till publicering, och att publikationerna skulle vara individuellt signerade av sina författare.

Under de år som passerat sedan dess har institutet sysslat med de flesta problem inom den tillämpade nationalekonomin, om man undantar konjunkturforskningen, med överskridande då och då av de akademiska disciplinrännerna mot ekonomisk historia, företagsekonomi, finansrätt, sociologi och ingenjörsvetenskap.

De tidigare studierna kring branschproblem antog så småningom mer systematiserade former inom de statliga långtidsutredningarnas ram under ledning av institutets dåvarande chefer, Ingvar Svennilson och Jonas Norden-son. Dessa studier finns fortfarande kvar i forskningsprogrammet i moderniserade former. Studier av produktionsstrukturens egenskaper och förändringar vägde till en början mycket tungt. Det första input-output-projektet i Sverige bedrevs inom institutet liksom också omfattande produktivitetmätningar. Under 60-talet knöts under Lars Nabseths ledning intresset till frågor som rörde teknikens inverkan på den ekonomiska tillväxten och under 70-talet har självfallet energistudier kommit i fokus. Den fortsatta inriktningen av institutets strukturstudier har under senare år moderniserats och knutits tillbaka till det pionjärarbete om "Svensk industriell företagarverksamhet" som slutfördes i början av 50-talet av Erik Dahmén (1950). Det breda historiska greppet har sedan manifesterats i institutets teknikstudier tillsammans med Ingenjörsvetenskapsakademien och i den nyligen publicerade långtidsbedömningen, båda från 1979. En fortsatt klar tendens är från traditionella sektor (bransch-) studier mot mikrobaserade studier, där såväl tillgången på data som beräkningstekniska problem och ofullständig teori tidigare lagt hinder i vägen.

Om vi ser till produktionsstrukturen i en ekonomi kan IUI:s forskningsinsats sägas ha varit i det närmaste heltäckande. Förutom industrin, har *jordbrukssektorn* ägnats två mycket omfattande studier liksom även *transport- och tjänstesektorerna*. Likaså har bostadsproduktionen och *bostadsmarknaden* varit föremål för flera studier.

En intressant notering i detta sammanhang är att IUI ägnat mer resurser än någon annan svensk forskningsinstitution inom nationalekonomin åt studiet av den *offentliga sektorns* produktionsverksamhet, bl a Erik Hööks stora studie (1963). På detta område samt *skatteforskningens* har IUI särskilt under 70-talet noterat framstående resultat.

Denna inriktning kan kanske synas märklig för ett institut med namnet Industriens Utredningsinstitut. I själva verket utgör den ett kännetecken på den bredd och den ständiga förändring och förnyelse som karakteriserat IUI:s verksamhet.

Även på ekonomins efterfrågesida har projekten varit nästan heltäckande. Redan tidigt utvecklade sig under Ragnar Bentzels (senare chef för institutet) ledning en bred serie studier över den *privata konsumtionens* och inkomstfördelningens bestämningsfaktorer. Dessa studier fortsattes under specialiserade former, bl a av Jan Wallander (IUI:s chef 1953 – 61).

Investeringarnas bestämningsfaktorer har självfallet varit föremål för ett flertal projekt inom institutet. Dessa projekt har fört vidare mot finansieringsproblem, lönsamhetsberäkningar och kreditmarknadsfrågor.

Från att ha varit en forskningsorganisation, sysselsatt med ett stort antal "individuella" projekt, som kunnat bedrivas relativt oberoende av varandra, har problem som berör hela ekonomin och den svenska ekonomins plats i en internationell ekonomisk miljö under senare år ökat i betydelse. Det första stora steget i riktning mot systemforskning togs när IUI 1976 under ledning av dåvarande chefen Lars Wohlin och i konkurrens med den statliga långtidsutredningen publicerade en egen totalbedömning av den svenska ekonomin (LB 76). En fortsättning efter dessa linjer var naturlig. För det första kom 70-talets inflation – ett såväl nationellt som internationellt systemproblem – att kräva en ökad uppmärksamhet i forskningen. För det andra började industrins roll i ekonomin att förändras i en värld kännetecknad inte bara av inflation utan också av en snabbt växande offentlig sektor, en statsmakt med långt gående ambitioner att påverka såväl inkomstfördelningen som produktionens former samt av ett i oljekrisens kölvatten växande externt ojämvikts-tillstånd med ökat internationellt beroende.

Det blev angeläget att studera inte bara vad detta innebär och hur en sådan ekonomi skulle fungera fortsättningsvis, utan även vilken typ av miljö och villkor det traditionella företaget skulle möta på 80-talet. Institutet har under senare år rört sig i riktning mot ett ökat studium av denna typ av problem, som kan sammanfattas med frågan vilken framtid det kapitalistiska marknadssystemet baserat på privat äganderätt och individuellt agerande institutioner har i Sverige. Denna typ av forskning kräver på grund av sin omfattning och sin svårighetsgrad effektivt organiserade lag snarare än individer. För detta krävs att man behärskar inte bara nationalekonomin utan även matematisk och numerisk teknik, länkad till datortekniken. En moderniserad teoretisk begreppsapparat måste också delvis byggas upp. En del av detta arbete måste utföras inom institutet och pågår sedan några år inom ramen för den företagsbaserade totalmodellen. Men mycket kan också vinnas genom ett ökat internationellt samarbete (se nedan). På denna punkt har institutet under

de senaste tre åren i hög grad kunnat bygga upp en verksamhet tack vare en generös donation från Marianne och Marcus Wallenbergs stiftelse.

#### **4. Långtidsbedömningen – ett lagarbete**

Bristen på kvalificerad ekonomisk information, som upplevdes så starkt när IUI startades 1939, är minst lika akut i dag, men på ett avsevärt högre och mer komplicerat plan. På den tiden lagstiftades det inte i samma takt, regelsystemet i den ekonomiska miljön var mer stabilt före kriget, den offentliga sektorn var både relativt och absolut mindre, och statsmakterna förde en ekonomisk politik av helt annan typ. Snart förändrades dock situationen i och med införandet av krigsårens reglerade ekonomi, som ännu 1979 inte helt avvecklats. 60-talets andra hälft innebar början till klart förändrade politiska signaler om hur vårt ekonomiska system skulle se ut i framtiden. Samtidigt som ambitionerna att påverka utvecklingen i detalj blivit mycket högre har kunskapsbehoven stigit mer än proportionellt. Långtidsbedömningens problem och slutsatser utgör därför en lämplig introduktion till och illustration av de framtida forskningsuppgifterna och därmed IUI:s framtida forskningsinriktning.

Ett av de huvudproblem som 1979 års långtidsbedömning hade att ta ställning till gällde var gränserna ligger för att i detalj administrativt styra en nationell ekonomi. En slutsats var att för höga ambitioner i detta avseende under den gångna 10-årsperioden kunde förklara en stor del av de ekonomiska problem vi har att kämpa med i dag. Delvis är problemen gemensamma för industriländerna. Tillväxtförutsättningarna försämrades under 70-talet. De politiska ambitionerna och kraven på ökad välfärd dröjde i anpassningen nedåt. Ett instabilt ekonomiskt förlopp kännetecknat av utdragen inflation följde när två oförenliga trender inte ville mötas.

Delvis var dock problemen speciella för Sverige och handlade om huruvida de stora ekonomiska balansproblemen och de snabbt växande sociala påfrestningar som var förenade med återställandet av störda balanser skulle tvinga på landet en mer eller mindre planerad ekonomi. Detta skulle i så fall radikalt förändra företagens ekonomiska villkor och beslutsmiljö samt innebära ett övergivande av den tidigare så framgångsrika "svenska modellen". Det stod helt klart att denna typ av scenario måste analyseras av institutet. Långtidsbedömningen byggdes dock upp kring en serie betydligt mer optimistiska förutsättningar.

Bedömningen innebar i grova drag en lågtillväxtperiod en god bit in på 80-talet med en gradvis återhämtning mot en långsiktig trend som dock ligger väsentligt under 60-talets extremt höga tillväxttal och något under den mycket långsiktiga tillväxttrenden sedan 1800-talets slut. Jämförelsenormen var då satt exceptionellt högt i ett internationellt perspektiv. Undertonen var med andra ord klart expansiv trots de anpassningsproblem nedåt som den

svenska ekonomin tillsammans med industriländerna i övrigt stod inför. Brasklappen, som fogades till, var att denna långsiktiga optimism förutsatte ett bibehållande av den fortfarande relativt öppna marknadsekonomin, en begränsad ambition från statsmakternas sida att påverka och omfördela såväl resurser som produktionsresultat, samt en klar vilja att ta de stora strukturanpassningar som krävdes under loppet av den högkonjunktur som inledde prognosperioden. Exakt hur denna sociala och ekonomiska anpassning skulle äga rum var dock fortfarande oklart.

Ett steg tillbaka mot den gamla svenska modellen, formulerad i arbetarrörelsens efterkrigsprogram och iscensatt till 60-talets slut av ett kontinuum av socialdemokratiska regeringar var alltså en förutsättning för de optimistiska långsiktiga resultat som LB 79 presenterat. Det innebar en omfattande, omedelbar avveckling av de senaste tre årens marknadsfrämmande subventionering av industriföretag för att kortsiktigt skydda sysselsättningen. Trots detta – utom i ett hårdhänt anpassningsalternativ – skulle den svenska industrin närma sig 80-talets mitt med en föråldrad produktionsstruktur. Därav följer en långsammare tillväxt än tidigare under efterkrigstiden.

Två följdfrågor till institutets långtidsbedömning inställer sig:

- 1) Hur kommer företagen att kunna anpassa sig till en lägre tillväxt? och
- 2) Vad håller på att hända med det svenska marknadssystemet?

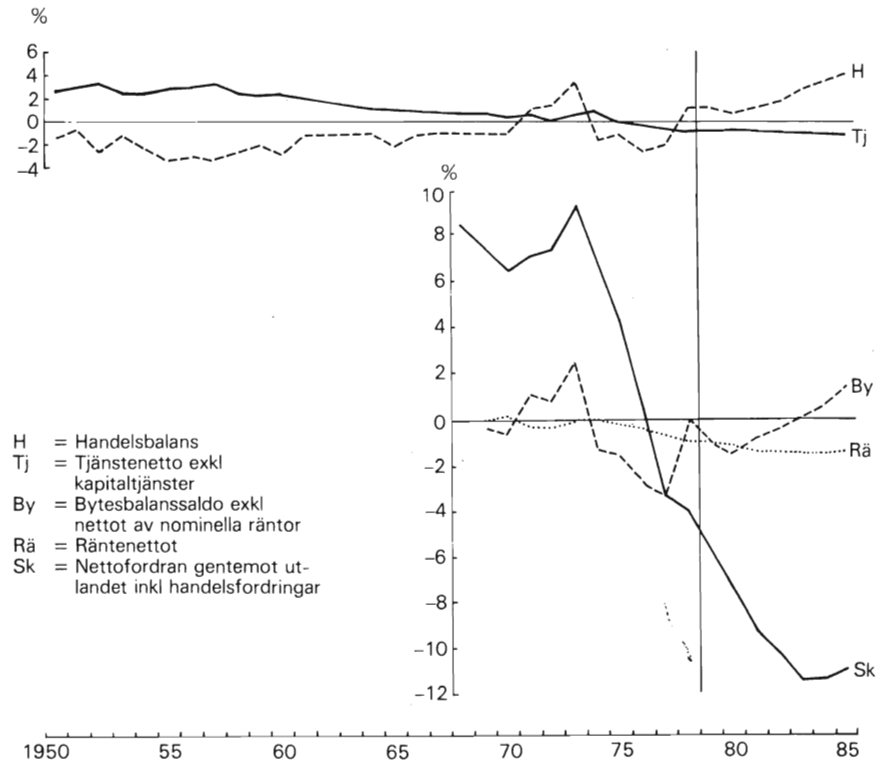
Det står t ex klart från långtidsbedömningen att den dramatiska försämring av vår externa balans som ägt rum under 70-talet (se figur 2) i kombination med en i dag felkomponerad industristruktur inte kommer att kunna rättas till utan uppoffringar och anpassningar hos hela den yrkesverksamma befolkningen. Den konkurrenskraftiga delen av vår utlandsinriktade industri är i dag för liten för att dagens svenska levnadsstandard relativt omvärlden, kanske också absolut, skall kunna upprätthållas långsiktigt. Sverige har dessutom under sommaren och hösten 1979 redan sprängt den inflationistiska ramen för långtidsbedömningens sk referensfall. Mellan publiceringen av långtidsbedömningen och denna skrift har den svenska ekonomin snabbt varit på väg mot vad vi kallat minusfallet (se figur 3).

Denna diskussion antyder några viktiga uppgifter för den samhällsekonomiska forskningen.

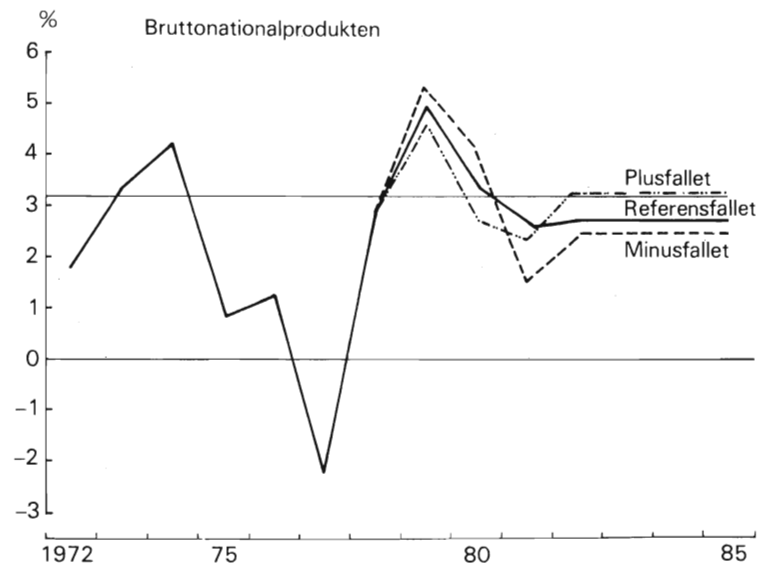
## **5. Företaget i en ekonomi med lägre tillväxt**

Det har nära nog varit självklart för företagens beslutsfattare att ekonomisk tillväxt, produktivitetsökningar och lönsamhet är starkt positivt korrelerade. Denna tankemodell håller naturligtvis inom vissa gränser, men såväl för ekonomin totalt som för det enskilda företaget och maratonlöparen kan en för kraftig ansträngning i början av loppet leda till en dålig slutplacering. Ekono-

Figur 2. Sveriges yttre balans 1950 – 1985  
 Procent av BNP till faktorkostnad



Figur 3. Konjunktur, tillväxt och ekonomisk politik 1979 – 1985  
 Procentuell förändring





misk tillväxt handlar om ett maratonlopp av evig utsträckning; dåliga placeringar och särskilt försämrade placeringar leder normalt till balansproblem.

Den bästa placeringen för företaget är inte högsta möjliga tillväxt och sysselsättning om lönsamheten blir lidande. En tes som formuleras i långtidsbedömningen är att industriländerna – från den internationella OECD-nivån ned till enskilda industriföretag – ansträngde sina produktionssystem för hårt under 1960-talet. Effektiviteten pressades upp genom att takten i jämna produktions- och leveransflöden gradvis höjdes. Marknadernas koordineringsförmåga räckte till sist inte till. Det inflationsförlopp som följde på överansträngningen bröt tillväxten under mycket instabila former. Hur ter sig dessa balansproblem för det enskilda företaget i långtidsbedömningens 80-tal med sänkt tillväxt, fortsatt hög inflation och instabila konkurrensförhållanden?

Industriländernas totala ekonomiska system genomgår ständigt förändringar. Starka incitament finns i ett väl fungerande marknadssystem för individen att nyskapa och förändra för att öka sin egen välfärd. Fungerande marknader ser till att denna nyskapade materiella välfärd sprids till så många som möjligt. Förändringarna speglas på marknaderna som förändrade relativa priser och kostnader. Dessa förändringar har varit extra kraftiga och långvariga under senare år. Förmågan att förutse och anpassa sig i god tid blir då avgörande för det individuella företaget. Men samtidigt som förutseende blir än viktigare växer svårigheterna att förutse, särskilt om de viktiga informations-signaler (relativa priser) som marknaderna förmedlar störs av inflation. Det är fortfarande inte helt klart i vilken utsträckning stora delar av den svenska industrin råkat permanent illa ut under 70-talet. Även om utsikterna enligt institutets långtidsbedömning ser dystra ut för en stor del av vår tunga råvaruindustri (malm, järn och stål, delar av skogsindustrin samt varven och sjöfarten) bör vi hålla Schumpeters inledande citat i minnet för att undvika överdrifter. Det är inte första gången kriser av denna typ drabbar svensk industri. Exakt samma problem diskuterades på samma grunder i en avhandling – vår första långtidsutredning – år 1768.<sup>1</sup> Strukturomvandlingskraven är inte heller mycket större nu än den faktiska förändringen i tidigare skeden. Det rör sig i själva verket om små krav jämfört med den minskning av sysselsättningen i det svenska jordbruket från 625 tusen till ca 200 tusen, som ägde rum mellan 1950 och 1975. Problemet skall på mikronivå snarast formuleras på ett annat sätt.

<sup>1</sup> Johan Westerman: *"Om svenska näringarnes undervikt emot de utländske, förmedelst en trögare arbetsdrift"*, Stockholm 1768.

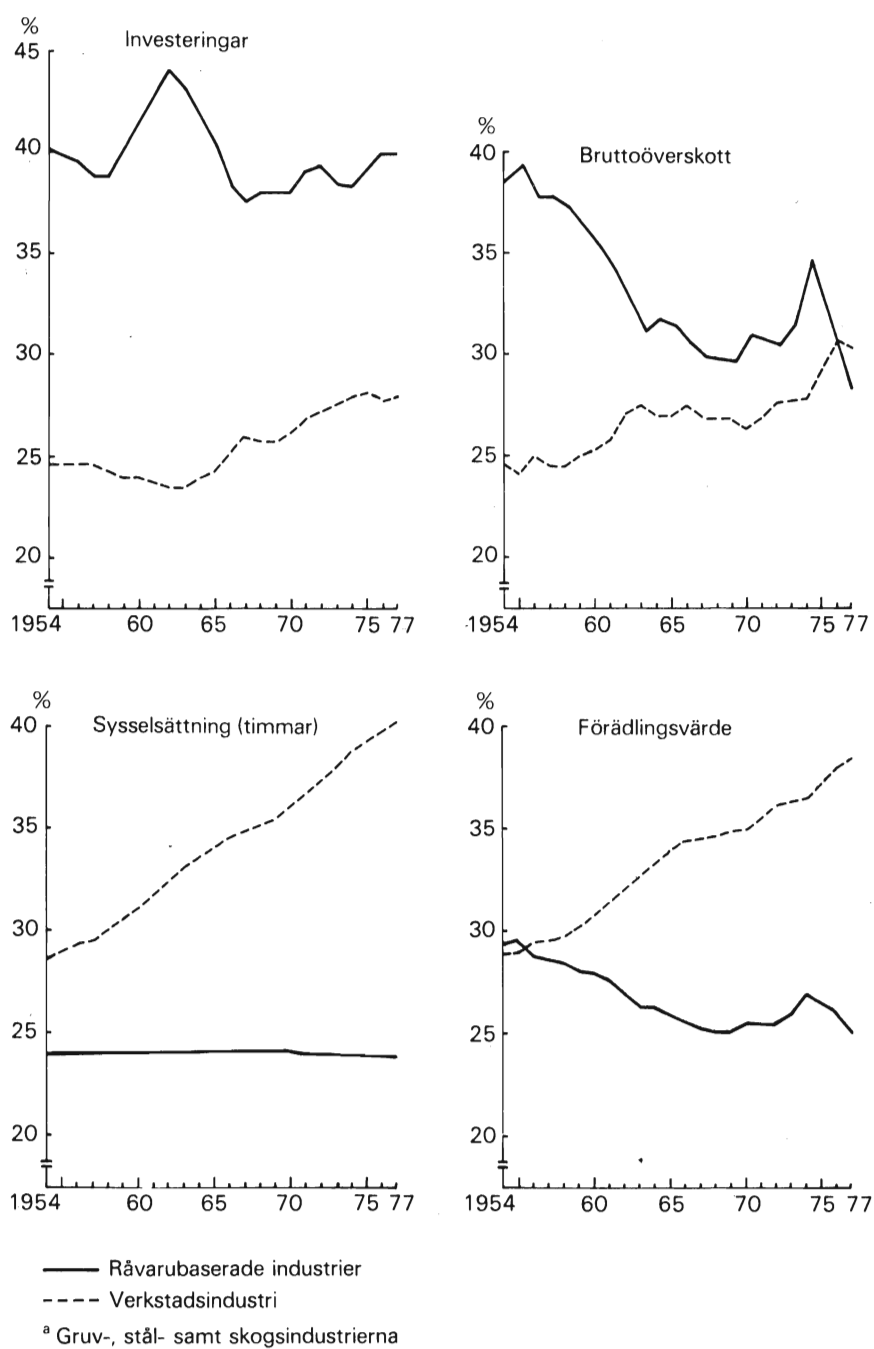
En stor del av den svenska industrin har oförändrat goda framtidsutsikter. Många företag har fått sin marknadssituation förbättrad av de negativa förändringar som drabbat andra företag. Därmed sagt att ett stort antal företag inte har någon som helst anledning att oroa sig för den framtida marknadstillväxten.

De företag som satsat fel och befinner sig på stagnerade marknader skall i en välfungerande ekonomi lockas eller tvingas bort därifrån. För många av dessa företag har vådan av att tidigare ha satsat på investeringar och expansion för att klara kostnadskonkurrensen plötsligt visat sig. Krympning i kombination med marknadsbyte kommer för många företag att vara den klart lönsammaste strategin under 80-talet. Under hela sin industriella historia har Sverige baserat sitt ekonomiska välstånd på en fortlöpande strukturell anpassning efter marknadernas signaler. Ett nytt och för historien helt främmande inslag under de allra senaste åren är att staten utövar ett slags socialvård för företagen via sin subventionspolitik när denna anpassning inte ägt rum i tid och när nedläggningar hotar i stor skala på grund av en omöjlig lönsamhetsituation. Ju längre resurser hålls kvar i olönsamma verksamheter, desto mindre av värde för samhället produceras där och desto mer försvåras tillväxten för de framgångsrika företagen, därför att resurser låses fast på fel ställen. Det är på detta sätt sambandet mellan lönsamhet och tillväxt skall ses, men det är både utdraget över tiden och komplicerat och därför svårt att fånga statistiskt. Man kan till en del illustrera problemet genom att visa hur råvarusektorerna under 30 år dragit en oförändrad andel resurser (arbetskraft och investeringar) men producerat ett krympande bidrag till totalresultatet (figur 4). Denna situation speglas även i tre av de följande specialuppsatserna. Dels är det i första hand råvarusektorn som står för exportens tillbakagång och tapade marknadsandelar (se s 43). Dels dominerar råvarusektorns företag bland dem som länge avvikit negativt från industrimedelvärdet vad avser lönsamhet. Det är här väsentligt att komma ihåg att hög teknisk kompetens inte nödvändigtvis är samma sak som hög lönsamhet.

Det har ofta observerats att olika branscher tenderar att länge leva vidare med lönsamhetstal som avviker från industrimedelvärdena eller andra internationella jämförelsevärden. Delvis kan detta förklaras med otillfredsställande mätmetoder (se s 57), men till en icke obetydlig del speglar sådana resultat förmodligen just vad som ovan diskuterats, nämligen en trög anpassning hos industristrukturen till förändrade konkurrensbetingelser. Denna bild av trög anpassning har förstärkts under 70-talets andra hälft av den snabba marknadsförändringen i kombination med statsmakternas skyddande industripolitik. Utan sådan politik skulle en anpassning tillbaka till gamla tillväxttrender med ett kortare mellanspel av kraftigt lägre tillväxt av den gamla "kristypen" (eller som i Västtyskland under perioden 1975 – 78) ha ägt rum.

Figur 4. *Verkstadsindustrins och den råvarubaserade industrins<sup>a</sup> andel av industrins investeringar, sysselsättning, förädlingsvärde och bruttoöverskott 1954 – 1977*

Procent, glidande 5-årsmedelvärden



Industripolitiken i Sverige tycks ha förlängt och försvårat den självläkande anpassningen. Genom simuleringsexperiment på institutets marknadsbaserade ekonomiska totalmodell har vi kunnat påvisa hur lätt kortsiktiga åtgärder eller störningar skapar kraftiga långsiktiga effekter av icke avsett eller önskat slag.

Till bilden hör ytterligare att svensk industri är hårt specialiserad på internationella marknader. Flera av våra storföretag är jättelika internationella marknadsföringsorganisationer och produktionssystem i kombination. De lever ett eget liv vid sidan av den inhemska svenska ekonomin, samtidigt som deras framgång och tillväxt utövar ett efterfrågesug på den svenska industrin bakåt i många led. För många av dem är kunnande och kapital satsat på marknadsföringen mycket viktigare än produktionsdelen. Marknadsföringssystemet möjliggör en avkänning och snabb anpassning till förändrade konkurrensförhållanden som annars inte skulle ha varit möjlig. Dessa storföretag kan inte replera på den svenska ekonomin för att klara sin existens. Deras överlevnad står och faller med att de lyckas internationellt.

Några få storföretag i kris spränger dock lätt ramarna för den statliga stöd-kapaciteten, på ett sätt som stål- och varvssektorerna egentligen redan gjort. En mycket rik industriekonomi av öppen svensk typ utan (numera) höga rotvärden i form av råvarutillgångar har, för att bibehålla sin relativa ställning, helt enkelt inte råd att misslyckas internationellt. Anpassningskraven tvingar sig på snabbt. Den fråga som egentligen skall ställas är: Kan den svenska modellen överges? Och hur lång tid tar det att rätta till konsekvenserna av de avsteg som redan gjorts?

## **6. Kan den svenska modellen överges?**

Den svenska modellen har utgått från principen att hjälpa fram marknadskrafterna utan central byråkratisk inblandning i hur investerings- och produktionsproblem skall lösas. I denna princip ligger att företag skall gå i konkurs om de inte sköts väl. Kriteriet är kapitalets förräntning i förhållande till en referensnivå som långsiktigt tenderar att bestämmas internationellt. Den svenska ekonomin fungerade relativt bra i detta avseende i medeltal fram till mitten av 70-talet. Det första avsteget från den svenska modellen var regionalpolitikens början kring mitten av 60-talet. Avstegen har därefter ökat i frekvens allteftersom ekonomin börjat förlora i tillväxt och vitalitet.

I allt väsentligt formulerades de grundläggande tankarna i detta avseende politiskt i arbetarrörelsens efterkrigsprogram i början av 50-talet och kom att bilda stommen i den socialdemokratiska politiken till slutet av 60-talet. Man skulle kunna uttrycka saken så att det inte fanns någon anledning att av dok-

trinära skäl avstå ifrån att utnyttja marknadssystemets inneboende produktiva krafter. Däremot kunde ambitionerna inriktas på *fördelningen* av den totala kakan.

#### *a. En tvådelad ekonomi*

Sverige hade intill de senaste åren en internationellt sett mycket liten offentligt kontrollerad industriandel. Om man i stället ser till hur stor del av produktionen som skyddas från anpassning av marknadens konkurrensfunktioner, t ex större delen av den offentliga sektorn, som sysselsätter fler än industrin, och därtill lägger den lilla offentligt kontrollerade delen av industrin, får vi dock i dag en internationellt sett betydande offentlig-kontrollerad och från konkurrens skyddad produktionsapparat.

Detta får dock inte tolkas som att det svenska folkhushållet inte efterfrågar den typ av tjänster som produceras i den offentliga sektorn. Tvärtom. Efterfrågan på sjukvård, utbildning och trygghet på ålderdomen stiger med ökat allmänt välbefinnande. Det vet vi från andra rika ekonomier, där delar av denna service är privat organiserad och marknadsprissatt. Problemet är inte heller *vem* som driver verksamheten utan *hur* den bedrivs. Tvådelningen av ekonomin vållar nämligen problem av ett helt annat slag som har med hela det ekonomiska systemets funktion att göra. Den analys som genomförts i långtidsbedömningen mynnar ut i följande slutsatser.

Utvecklingen under efterkrigstiden har inneburit en väsentligt ökad *internationell konkurrens* för den svenska varuproduktionen. Samtidigt har de olika ländernas kreditförmedlingssystem, inklusive den svenska kreditmarknaden, blivit alltmer internationaliserade och marknadsmässiga.

Detta innebär bland annat att den internationella ränteutvecklingen på ett sätt som inte gällde tidigare blivit normbildande för investeringskalkylering och investeringar i vårt land. Samtidigt har den sektor (industrin i huvudsak) som ständigt utsätts för detta internationella konkurrensstryck på grund av bland annat den offentliga sektorns tillväxt krympt i relativ storlek.

#### *b. Hur skall den offentliga produktionen marknadsanpassas?*

Den offentliga sektorns i praktiken garanterade produktion och trygghet i anställningen utgör en del av problemet. Inom det privata näringslivet tilläts behovet av arbetskraft en god bit in på 70-talet bestämma företagets variationer i sysselsättningen. Det låg i den svenska modellen att med en effektiv arbetsmarknadspolitik förmå arbetskraften att över marknader flytta dit där den bäst behövdes. Den solidariska lönepolitiken i kombination med höga fördelningpolitiskt motiverade inkomstskatter och växande arbetsgivaravgifter på-

skyndade strukturomvandlingen. Den del av industrin som inte kunde kompensera sig genom höjda priser eller högre effektivitet kom att slås ut.

Även om den internationella konkurrensen hårdnade för den relativt krympande industrisektorn, togs till mitten av 70-talet anpassningen gemensamt av arbetskraften genom arbetslöshet och av kapitalägarna via förluster. 70-talet innebar ett väsentligt avsteg från denna situation i så måtto att arbetskraften kom att skyddas, delvis genom ny lagstiftning (Åmanlagarna etc), men även genom en missbedömning av det framtida arbetskraftsbehovet hos en stor del av företagen i kombination med en ny ansvarskänsla hos företagsledningarna vis à vis de anställda. Konsekvensen har blivit att praktiskt taget hela den anpassning till förändrade internationella konkurrensförutsättningar som hittills ägt rum tagits upp av företagens vinster, särskilt i exportindustrin.

En "sysselsättningsgaranti" av den svenska typen innebär dessutom att ökade lönekrav är förenade med lägre risker än tidigare för att förlora jobben. Samtidigt som trycket på strukturförändringen har ökat och den del av ekonomin som behöver anpassa sig (dvs industrin) har krympt relativt sett, har ekonomin fått en ökad tendens till instabilitet när den störs. En situation av denna typ blir självfallet oförenlig med hög och långsiktigt stabil ekonomisk tillväxt.

### *c. Socialisering bakvägen?*

Följden har blivit att storföretag för första gången på mycket länge hamnat i en konkursmässig lönsamhetssituation. Staten har tvingats in med omfattande subventioner för att undvika stora lokala arbetsplatsnedläggningar. Ett omfattande offentligt övertagande av industriföretag har ägt rum under senare år. Utan ett klart demonstrationsfall där någon stor industrianläggning stängs på kommersiella grunder, kan en utveckling efter dessa linjer så småningom av företagen själva komma att uppfattas som en kapitalförsäkring. Obehagliga interna rationaliseringar tvingar sig i en miljö av detta slag inte på lika hårt längre. En sådan utveckling kan komma att leda till krav på ett ökat offentligt inflytande på driften av och investeringsbesluten i företagen. Detta blir i så fall en utveckling mot en ny ekonomisk organisation av samhället – bort från den effektiva svenska modellen. Det är en utveckling mot denna typ av halvplanerad ekonomi som enligt Schumpeter fanns inbyggd i det kapitalistiska systemet. Schumpeter såg kapitalism, individualism och demokrati som sammanhängande begrepp. De som oroade sig över det effektiva marknadsbaserade samhället hade, enligt Schumpeter, goda skäl att även oroa sig för vad som skulle hända med den individuella friheten och den demokratiska processen – kort sagt med det västerländska industrisamhället.

Vi vet inte mycket om hur en sådan ”ny” ekonomi kommer att fungera. De erfarenheter som finns från andra länder tyder dock på att denna typ av byråkratstyrd ekonomi inte kommer att kunna lösa dagens balansproblem bättre än det nuvarande systemet, och inte kommer att bidra till ökad ekonomisk tillväxt.

*d. Hur reglerad kan en ekonomi bli innan den börjar fungera illa?*

Detta handlar genomgående om politiskt värdeladdade problem, men de hör hemma bland de frågor ekonomer har att syssla med. De enorma samhällsvärden som står på spel när man genomför förändringar i det ekonomiska systemet talar också entydigt för att ökad kunskap och forskning behövs.

Utgångspunkten för institutets analys i långtidsbedömningen var hela tiden att det existerande marknadssystemet skulle bibehållas även i framtiden. De tre problem som diskuterades ingående var: Hur kan den offentliga sektorn tvingas till effektivisering genom insprängning av marknader i sektorn? På vilket sätt stör inflationen marknadssystemets effektiva funktioner? På vilket sätt påverkar skattesystem och regleringar resursallokeringen i samhället?

”Marknadsteknologin”, som vi flera gånger hänvisat till, handlar egentligen om det ekonomiska systemets förmåga att samordna alla individuella drifter och särintressen till något som i någon bemärkelse kan kallas samhällets bästa: ”the invisible hand” om man så vill. Att den perfekta marknadsfiktionen som den teoretiska nationalekonomin laborerar med varken kan existera eller har några särskilt framträdande effektivitetsegenskaper har påpekats länge av många, liksom att samma utsaga gäller den andra extremen, den planerade ekonomin. Det stod klart redan vid planeringen av arbetet med långtidsbedömningen och blev allt klarare under arbetets gång att den verktygslåda för analys som vi förfogade över inte var tillräcklig för de problem som långtidsbedömningen måste hantera. Det rent ekonomisk-tekniska problemet, hur en ekonomi under ojämvikt fungerar, fanns endast otillfredsställande belyst i teorin. Kanske ännu mer betydelsefull var frågan hur svensk ekonomi tillsammans med flertalet industriländers ekonomier hamnat i ett så allvarligt obalanstillstånd. Lagar, konventioner, skatteregler, kulturmönster etc definierar den institutionella ram inom vilken marknaderna fungerar. Denna ram ingår därför i lika hög grad som marknadsprocesserna i begreppet marknadsteknologi. Ramverket kan bli föråldrat med tiden eller av olika skäl passa illa. Ett av långtidsbedömningens huvudresultat var att lagar och institutioner nu i ökande grad börjat styra totalekonomin mot utvecklingsvägar som med traditionella kriterier inte höjde landets ekonomiska välbefinnande på ett effektivt sätt. Ett exempel härpå, utöver dem som redan givits, är att skatte-

lagarna i för hög grad börjat styra ekonomin genom att påverka relativpriserna. Det har därför blivit angeläget att studera hur det regelsystem ser ut som styr ekonomin "bäst". Detta kräver integrerade metoder av både nationalekonomi och modern statsvetenskap.

## **7. IUI:s framtida forskningsinriktning**

### *a) Utbildning*

Klart står alltså att den meny av viktiga och intressanta frågor som nationalekonomin och därmed IUI måste syssla med ökat under den krisartade ekonomiska utveckling som kännetecknat 70-talet såväl internationellt som i Sverige.

Den bild av akademisk vitalitet som institutets 40-åriga historia förtäljer speglas i den konkurrensmiljö institutet alltid befunnit sig i och det faktum att problem och forskning alltid förlagts så nära verkligheten som möjligt. Den är också resultatet av en intresserad och förstående styrelse, dugliga chefer och en bra rekryteringspolitik. Men i sammanhanget bör man även betona den entreprenöranda som alltid funnits inom institutet och den villighet att "innovera" som finns där olika människor från olika miljöer blandas. Inget ensidigt synsätt har fått tillfälle att rota sig därför att institutet för alla forskare varit en genomgångsstation och *utbildningsinstitution* på väg mot i de flesta fall helt andra uppgifter inom företag, organisationer, förvaltning eller universitet.

### *b) Internationalisering*

Under senare år har en internationalisering av institutets forskning ansetts vara alltmer viktig för bibehållandet av kvalitet och meningsfull inriktning. En donation från Marianne och Marcus Wallenbergs stiftelse har under senare år gjort det möjligt att väsentligt öka institutets internationella kontakter. Ett flertal ekonomer från olika länder – hittills främst USA – har tillbringat kortare eller längre perioder inom institutet. Gästforskarprogrammet har innefattat a) föreläsningar och konsultationer, b) deltagande i av institutet ordnade konferenser och c) direkt samarbete i olika projekt och egen forskning inom institutets lokaler. Det har visat sig viktigt att hålla gästforskarprogrammets former flexibla men samtidigt verka för ett urval av personer, som på något sätt kan anknytas till de projekt som redan pågår inom institutet. (Programmets omfattning framgår av förteckningen över gästforskare på s 109.)

För institutet innebär denna verksamhet stora fördelar. Vi får en internationell kvalitetsmätare inbyggd som både stimulerar och tvingar till högre prestationer. På såväl det personliga som det professionella planet etableras relationer, som oftast leder till fortsatta kontakter i bägge riktningarna. Vi håller



bättre reda på var den internationella forskningsfronten ligger och undviker sålunda alltför hemmagjord forskning och upprepningar av vad som redan utförts på annat håll. Vi får en bättre spridning av resultaten från institutets egen forskning. Institutets nya konferensserie är en form för ökad internationell spridning av forskningsresultaten. En växande andel av IUI:s forskning rapporteras för närvarande i internationella facktidskrifter.

### *c) Framtida forskningsuppgifter*

Förutom mer traditionella typer av projekt (finansiering, sektorstudier, inflation etc) blir det oundvikligt att institutet under 80-talet – för att bevara relevans och uppmärksamhet – i ökad utsträckning ger sig in på två stora områden.

För det *första* handlar det om ekonomisk dynamik och hela det ekonomiska systemets rörelse under olika grad av ojämvikt samt mikro-till-makro-problematiken. Här gäller det närmast att ta itu med en länge försummad del av teoretisk och empirisk forskning.

För det *andra* kommer institutet att tvingas ta upp problem som handlar om den optimala organisationen av samhällsekonomin och beslutsstrukturen i denna. Kommer Sverige att röra sig från eller mot den planerade ekonomin? I vilken utsträckning kommer den svenska modellen att överges? Systemforskningen är konstigt nog ett nytt område för ekonomer. Den kräver insikter och metodkunskap som för närvarande i första hand finns inom andra discipliner.

Det är på något sätt paradoxalt att den problematik som nationalekonomerna egentligen borde syssla med, nämligen marknadens dynamiska processer och dess institutioner, så klart tonats ned i modern ekonomisk teori. Marknadsprocessens karaktär och betydelse för totalekonomiska sammanhang var i centrum i Schumpeters forskning mellan de två världskrigen men har där efter kommit i skymundan i kölvattnet av den sk keynesianska revolutionen. Institutionernas (företagens, hushållens, organisationernas) plats som beslutsenheter i ett sammanhängande marknadssystem lyser ännu så länge med sin frånvaro i den ekonomiska teorin.

Även institutet har under loppet av de gångna 20 à 30 åren delvis följt den internationella utvecklingen, vilket för närvarande manifesteras i en relativt stor andel traditionell makroekonomisk forskning. Här kommer, som redan tidigare understrukits, en vridning att äga rum tillbaka till den företagsbaserade totalanalys som institutet på ett tidigt stadium av sin historia ägnade sig åt och som bl a manifesteras i Dahmén's vetenskapliga produktion. Likaså illustrerar ett större, pågående projekt om rörligheten på arbetsmarknaden samma ambitioner.

Systemforskning är en svår och oprövd verksamhet i den skala som en hel ekonomi representerar. Högt risktagande bör dock vara riktmärket på forskning som ex definitione siktar mot det okända – så uppfattas forskningspolitiken under alla omständigheter inom IUI. God kvalitet är med andra ord inte samma sak som att alla projekt lyckas väl.

Fragmentarisk forskning liksom makroekonomisk forskning kommer fortfarande att ha sitt berättigande. Men forskningsresultat om enskildheter kan vara helt korrekta i sitt sammanhang, medan de ibland blir galenskaper om de generaliseras till nationell nivå. Grova makrosamband jämnar samtidigt ut totalekonomins dynamiska beteende och gör den mindre användbar när ovanliga händelser inträffar. Ekonomerna som profession har inte råd att krypa bakom skråets skyddande väggar och avstå från att tampas med den typ av svåra och riskfyllda problem som man för närvarande inte behärskar.