

# De partiellt arbetsföras utnyttjande i industrin

Överingenjör Hans Thorelli, Stockholm

DK 331.59 : 338.45

På senare tid har *import av arbetskraft* ifrågasatts, men det förefaller som om det låge närmare till hands att först försöka utnyttja den reserv av arbetskraft, som de partiellt arbetsföra representerar, och varigenom dessa skulle bli producerande i stället för tärande samhällsmedlemmar. Nationalekonomiskt skulle detta vara av stor betydelse, för att icke tala om de stora ekonomiska och psykiska fördelar som en sådan lösning av problemet skulle medföra för de partiellt arbetsföra själva. Problemet har emellertid många sidor.

För att utröna hela detta stora frågekomplex tillsatte K.M:t år 1943 Kommittén för Partiellt Arbetsföra med landshövding H Kjellman som

ordförande. För beredskapsinvaliderna har efter kommitténs anvisningar anslag till utbildning och omskolning lämnats och föreskrifter utfärdats om företräde för dem till vissa anställningar i statens tjänst. Ett betänkande över Socialväsendets Forskningsorganisation har framlagts av ingenjör Hjalmar Cederström (Stat. off. Utredn. 1945 nr 26). I detta framhölls bl.a. att oerhörda kostnader läggs ned på att återvinna de sjukas hälsa, men sedan lämnas patienterna vind för våg, varigenom hela sjukvårdsresultatet mången gång äventyras.

En stor del av de partiellt arbetsföra är själva i stånd att på ett eller annat sätt övervinna sina arbetshinder. Många lyckas skaffa sig sådan samsättning att deras handikap blir av underordnad betydelse. Andra går kvar i samma arbete som före defektens uppkomst, ehuru med redu-

cerad inkomst. Det är emellertid tydligt att ett stort antal partiellt arbetsföra är i behov av samhällets stöd för att på bästa sätt kunna utnyttja sin arbetsförmåga eller för att över huvud taget få möjlighet att arbeta under sådana förhållanden att deras handikap icke ytterligare förvärras.

Gränserna mellan de fullt arbetsföra, de partiellt arbetsföra och de arbetsoföra (arbetsoförmögna) är givetvis flytande. Själva graden av arbetsförmåga är till stor del beroende på vilket arbete som tas som utgångspunkt vid bedömandet. Strängt taget alla människor är ju partiellt arbetsföra i den meningen att de icke skulle kunna försörja sig i vilket arbete som helst. Det finns många som måste betraktas som partiellt arbetsföra i fråga om vissa slag av tyngre arbeten som skogsarbete, grovarbete osv. utan att därför behöva anses som mindre arbetsföra i andra sysselsättningar. Å andra sidan finns det nästan alltid något slag av arbete, som kan utföras även av personer med mycket påfallande arbetshinder. Henry Ford har en gång med en viss tillspetsning uttryckt detta så att "det finns fler uppgifter för de partiellt arbetsföra än det finns partiellt arbetsföra i hela världen". Ur denna synpunkt skulle alltså icke ens höggradigt invalida personer behöva betecknas som partiellt arbetsföra, om de erhåller en sådan arbetsuppgift att deras invaliditet icke längre hindrar dem i deras arbete.

Enligt kommittén för de partiellt arbetsföra består klientelet av sådana personer, som på grund av fysiska eller psykiska arbetshinder eller social belastning har eller väntas kunna få svårare än andra att erhålla och behålla ett förvärvsarbete; deras antal torde vara minst 200 000, men antagligen närmare en halv miljon. Klientelet består således ej endast av de vanföra och blinda, som väl är de personer som man tänker först på i detta sammanhang, utan av blinda och synsvaga, döva och dövstumma, tuberkulösa, kroniskt sjuka (diabetiska, reumatiska, hjärtsjuka, astmatiska, maglidande, fallandesjuka etc.), på grund av ålder



Fig. 1. Partiellt arbetsföra utbildas.

svårplacerade — samt det kanske mest svårplacerade klientelet: nervklena, abnorma, alkoholister, straffade m.fl.

Frågan är då genom vilka kanaler denna arbetskraft skall kunna tillföras industrin och samhället. Det finns som bekant en hel del föreningar och institutioner som hjälper de vanföra, blinda, fångar osv. och dessa har i stor utsträckning kuratorer och konsulenter anställda i sin tjänst. Genom dem har många partiellt arbetsföra placerats direkt i industrin eller sysselsatts i verkstäder som drivs av dessa institutioner.

Inom Arbetsmarknadskommisionen har en särskild avdelning inrättats för att ta hand om beredskapsinvaliderna. Enligt kommitténs åsikt skall denna avdelning utgöra ett embryo till en central *Riksarbetsvårdsbyrå*, som skulle behandla de partiellt arbetsföras problem. Till denna institution skulle knytas några rikskonsulenter för att behandla de speciella spörsmål som olika grupper av partiellt arbetsföra beröres av. Till länsarbetsnämnderna skulle sedan knytas arbetsvårdsorgan i de olika länen och det egentliga placeringsarbetet skulle skötas på arbetsförmedlingarna på ett speciellt kontor, *Arbetsberedningskontoret*. Av vikt är att detta ej blir alltför särpräglad, även om dess tjänstemän, arbetsberedningsassistenterna, i mycket stor utsträckning även måste tjänstgöra som sociala kuratorer.

En dylik anordning infördes först i Malmö och därefter i Göteborg. Intressant är i detta sammanhang att notera den olika mentaliteten i olika landsändar. Samme tjänsteman har arbetat både i Malmö och Göteborg och konstaterar att frivolva fångar går lätt att placera i Skåne men nästan inte alls i Göteborg, och omvänt för andra grupper av partiellt arbetsföra.

I Stockholm sammanslogs Stadsmissionens arbetsförmedlande verksamhet med en del andra institutioner och med Arbetsförmedlingens kuratorsverksamhet. Det på så sätt bildade Arbetsberedningskontoret hör till såväl Stockholms stads som Stockholms läns Arbetsförmedling. För denna arbetsförmedlande verksamhet finns ett råd, vari representanter finnes för Arbetsnämnden i Stockholms stad och län, Stadsmissionens föreståndare, Sjukhusdirektionen, Statistiska Kontoret, Arbetslöshetsnämnden samt de blindas och de lungsjukas organisationer.

De partiellt arbetsföra skall om möjligt beredas arbete genom de normala arbetsförmedlingstjänstemännen, som arbetar för vissa yrken, och den partiellt arbetsföre skall alltid normalt vara registrerad där. Kan han inte placeras på den vägen, remitteras han till Arbetsberedningskontoret. Detta står i kontakt även med *kuratorerna* vid olika anstalter, och avsikten är att så småningom arbetsgivaren ej skall bli påstött från olika institutioner om sysselsättningen av partiellt arbetsföra i allmänhet och ännu mindre om samma person, som

Tabell 1. Arbetsberedningskontorets i Stockholm verksamhet. Njinskrivna/arbetsanskaffningar (därav kvinnliga)

	1944		1945	
Vanföra	185/150	(38/18)	247/204	(22/26)
Hörselfekta	62/55	(17/25)	50/56	(20/16)
Syndefekta	39/30	(11/12)	71/47	(26/9)
Reumatiker	96/76	(35/29)	111/141	(34/22)
Lungsjuka	211/156	(55/54)	241/242	(65/60)
Psykiskopater	508/643	(181/224)	596/1 061	(204/233)
Andra sjuka	413/394	(103/113)	590/628	(140/102)
Gravida	64/40	(64/40)	125/89	(125/89)
Associala	643/900	(37/55)	525/781	(23/24)
Alkoholister	87/84	—	91/131	(1/1)
Överåriga	374/512	(225/288)	397/514	(247/277)
Andra hinder	334/292	(201/128)	372/275	(247/156)
Summa	3 016/3 332	(967/986)	3 416/4 169	(1 154/1 015)
därav till annat yrke	1 508	(330)	1 211	(445)

nu kan vara fallet. Denna arbetsförmedling är ett ganska kinkigt problem även ur den synpunkten att arbetsförmedlingens instruktion säger "att arbetsgivaren skall erhålla bästa möjliga arbetskraft och arbetaren det arbete, han bäst lämpar sig för". Arbetsberedningskontoret söker även att genom anlagsprövning och yrkesvägledning samt i viss grad omskolning anpassa de partiellt arbetsföra på bästa tänkbara sätt.

Av tabell 1 framgår att på de två år som verksamheten nu har varit i gång, det enbart i Stockholm har inskrivits över 6 000 partiellt arbetsföra, dvs. ca 1 % av befolkningen. Samma person har inskrivits i registret endast en gång men kan givetvis ha fått arbetsanvisning flera gånger, om han har fått tillfälligt arbete eller av någon anledning inte har velat eller kunnat fortsätta med samma arbete. Mest rörliga synes de psykiskt sjuka eller defekta, asociala och de överåriga vara. Detta är ju helt naturligt och dessutom utgör de en mycket stor del av klientelet. Svårast att placera skulle enligt denna tabell vara de blinda och de vanföra. Dock är en tid av två år naturligtvis för kort för att man skall kunna göra sig ett något mera utslagsgivande omdöme.

Arbetsberedningskontoret samarbetar med Stadsmissionen och det har ett flertal *tränings- eller sysselsättningsverkstäder*, t.ex. arbetsinstitut för manliga nervkonvalescenter, skrivbyrå för män och kvinnor, sy- och vävstuga för kvinnor. Vidare finns det ett industrihem för män, huvudsakligen frigivna fångar och alkoholister, som sysselsätts med alla upptänkliga slag av arbete, mest reparation av gamla möbler och bearbetning av annat skänkt skrot, som görs om till allt möjligt. På detta sätt sysselsätts ett par hundra personer. Många av dessa får så småningom arbete i öppna marknaden, vilket ju är avsikten, men det finns också många som inte tilltror sig att kunna stå ut med den hårda kampen utan föredrar att få stanna kvar. Det har också startats en *hemarbetscentral* för utlämning av arbete i hemmen från industrier som lämnar dylikt. Genom centralen skulle industrierna få lättare med sin distribution och dessutom få hjälp med att verkligen få löpande leveranser från de hemarbetande. I samband härmed har det också startats en *träningsverkstad* eller *hemarbetsverkstad*, som tar emot arbete från olika industrier i Stockholm, och det finns personer som där förtjänar minst 100 kr. i veckan. De är ju mogna att gå ut i det normala förvärvslivet. Ingenjör Cederström har dessutom nyligen startat en dylik verkstad på Södersjukhuset, och även Stockholms Stads Tuberkulosbyrå har startat en liknande verksamhet.

Viktigt med alla dessa olika verkstäder, där folk får arbeta hur kort tid och hur litet de vill, är att de förestås av personer med den rätta förståelsen och handlaget. All denna verksamhet strävar ju efter dels att så småningom vänja klienterna till arbete över huvud taget och då helst vid ordnat arbete och dels att avlägsna den bitterhetskänsla, som tynger många av dem och får dem att känna sig som onyttiga medborgare. De som arbetar med detta klientel försäkrar att *understötdagarand* ej är så utbredd, som man kanske är böjd att tro, och att de flesta vill bidra till sin

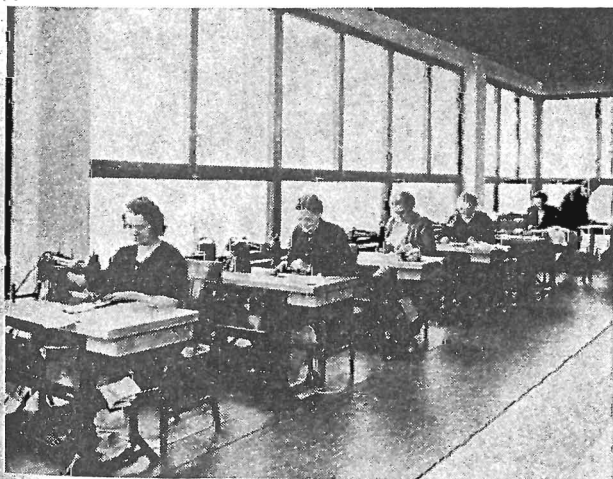


Fig. 2. Sömnad i Södersjukhusets träningsverkstad.

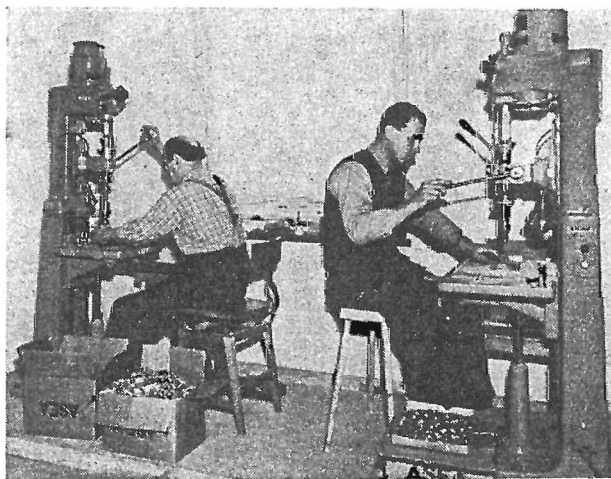


Fig. 3. Mekaniskt arbete i Södersjukhusets träningsverkstad.

försörjning. Av många orsaker är det dock oftast omöjligt att få dessa människor att hålla några bestämda tider eller att arbeta mer än några timmar per dag. Detta gäller t.ex. reumatiker, som har svårt att komma i gång på mornarna.

*Hemarbete* är föga populärt inom arbetarkretsar därför att det — oftast med orätt — anses vara mycket dåligt betalt, så att hela familjer, äldre och yngre, tvingas till en onormalt lång arbetsdag för uppnå en hygglig förtjänst. Detta kan naturligtvis mången gång vara fallet, men numera är det många firmor, som lämnar ut hemarbete på samma ackord som betalas i verkstaden. Verktyg o.d. håller bolaget, som betalar den ström, gas m.m. som erfordras.

Sådant arbete har man i alla tider haft hos L M Ericsson för änkor efter anställda, sådana som blivit skadade hos bolaget eller blivit kroniskt sjuka. Bolaget har fått anmälningar från 3 000 personer men sysselsätter nu över 250, och man hoppas kunna utöka detta antal till 350. Dessa är naturligtvis ej alla partiellt arbetsföra, men de är av olika anledningar bundna i hemmet eller önskar själva välja sin arbetstid. En svårighet med hemarbetet är naturligtvis att det fordras en viss organisation och framför allt tålmod och intresse ej blott av ledningen för hemarbetet utan också av verkstadsavdelningarnas befäl, då det gäller att hitta på de enkla och lätta arbeten som det här måste bli fråga om. Förtjänsterna är i genomsnitt hos L M Ericsson 50 kr. per vecka, men en del förtjänar 70, 80 och upp till 100 kr., medan andra förtjänar mindre.

Det finns säkerligen oerhört stora möjligheter att bereda partiellt arbetsföra arbete i de normala verkstäderna, i hemmet eller i några slags specialverkstäder, och det finns flera arbetsmöjligheter än det finns partiellt arbetsföra till, om man bara kan mobilisera tillräckligt *intresse från arbetsgivarhåll*, och särskilt inom t.ex. personalavdelningarna eller hos arbetsledarna, som har det mesta besväret. Även *arbetskamraterna* måste



Fig. 4. Blind spaltar glimmer.

lära sig att så mycket som möjligt betrakta den partiellt arbetsföra som en normal och likvärdig kamrat och att, när det behövs, visa överseende, ha tålmod och kanske räcka en hjälpande hand såväl i fysiskt som psykisk hänseende.

När partiellt arbetsföra inplaceras direkt i den normala produktionen, uppträder en hel del problem. Enligt vissa arbetsgivares uppfattning har *stat och kommun* alltför stränga hälsokrav på dem som de anställer, och det har framhållits att de i stället borde föregå med gott exempel. Kommittén kommer också att föreslå regler för läkarundersökning, hälsokrav för vissa anställningar och det icke minst viktiga ett avlöningssystem ägnat att minska statens och kommunens sjukdomskostnader. I vissa fall är det nog så att varje avdelningschef för sitt arbetes och anslags skull söker få bästa möjliga arbetskraft, varför statens och kommunens krav ej alltid är så stora som det vill synas.

Personer, som blir partiellt arbetsföra i en *viss arbetsgivares tjänst*, synes i allmänhet bli omhändertagna åtminstone inom industrin i egentlig mening. Detta är emellertid inte alltid så lätt. Att inom byggnadsindustrin t.ex. placera en lungsjuk, som ej får lyfta tunga bördor, bjuder givetvis stora svårigheter. För att åtminstone i någon mån skapa försörjning för den överåriga arbetskraften på byggnadsområdet föreskrivs det numera understundom vid beviljandet av byggnadstillstånd att en av 50 arbetare måste vara över 50 år. Vattenfallsstyrelsen har nyligen utfärdat en föredömlig instruktion för omskolning av personer som skadats i verkets tjänst samt åtgärder för att förhjälpa dem till arbete. Representanter för Arbetsgivareföreningen och Landsorganisationen har vid ett sammanträde med kommittén ställt i utsikt att medverka till utgivandet av rekommendationer att sysselsätta partiellt arbetsföra.

I detta sammanhang kan nämnas att en i Amerika företagen undersökning rehabiliterar den *svårplacerade arbetskraften över 40 år*. Det har nämligen visat sig att i fråga om arbetsförmågan de bästa bland arbetarna är över 47 år, de sämsta under 41. Det har också visat sig att 60-åringarna endast råkar ut för hälften så många olyckor som 20-åringarna. Även inom den administrativa personalen har de högre åldersklasserna på ett utomordentligt sätt bestått provet.

Som torde vara bekant tillämpar man i en del länder metoden att genom en *lagstiftning* fastlägga vissa kvoter av partiellt arbetsföra som arbetsgivarna är skyldiga att anställa. Kommittén har stannat för att ej förordna lagstiftning, men de senaste årens erfarenheter visar att arbetsberedningskontoren har synnerligen stora svårigheter att placera de partiellt arbetsföra. Man har därför beslutat att inrikta arbetet inom kommittén på att *ändra människornas inställning* till denna viktiga fråga. Det vore också ett dåligt betyg för

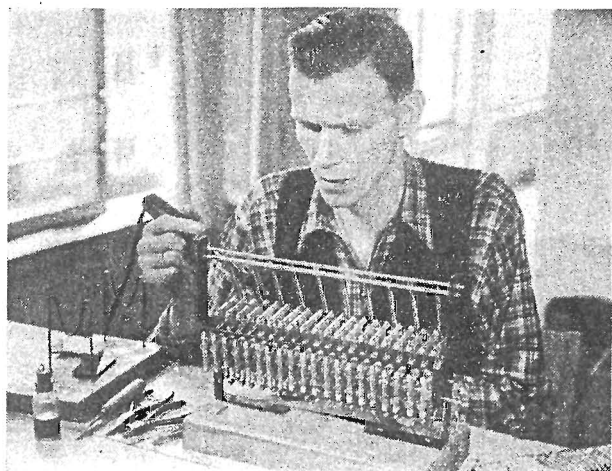


Fig. 5. Lam i ena armen och triförgiftad — men dock arbetsför.

oss svenskar om vi, som ej har krigsskadade att ta hand om, inte skulle klara detta mindre problem utan lagstiftning. Personligen tror jag också mer på frivilligheten, och om en lagstiftning infördes skulle detta troligen leda till en mycket stark stegring av antalet partiellt arbetsföra genom att alla de mer eller mindre skavanka, som nu syssets utan att det egentligen märkt, skulle dras fram i ljuset. Förslag har också varit uppe att reservera vissa sysselsättningar inom samhället helt för partiellt arbetsföra t.ex. vaktmästarsysslor, hisskonduktörer osv.

I vissa fall utgör fordran på *medlemskap i sjuk-kassa* ett hinder för anställning av partiellt arbetsföra. Det förekommer att bolagens läkare godkänner den partiellt arbetsföra, medan sjukkassans läkare avstyrker medlemskap. Införes den obligatoriska sjukförsäkringen bortfaller denna svårighet, men till dess så sker får man väl bita i det sura äpplet och anställa partiellt arbetsföra utanför de eventuella bestämmelserna om medlemskap i sjukkassa.

Det kanske mest omdebatterade problemet är de



Fig. 6. Blind knyter korvskinn.

partiellt arbetsförens *avlönning*. Hos L M Ericsson och en del andra verkstäder tillämpar man metoden att ge de partiellt arbetsföra normala ackord; om de efter en viss uppträningstid inte kommer upp till vad en sämre, medelgod arbetare förtjänar, får de sluta. Det låter ju krasst men vi försöker såvitt möjligt behandla de partiellt arbetsföra som normala medborgare.

Ofta framhåller emellertid en del arbetsgivare, att det är trångt om utrymmet och platsen är dyrbar, så att det blir för stor förlust att ställa mindre effektiv arbetskraft vid en kanske dyrbar maskin, som således blir dåligt utnyttjad. Om man skulle se krasst ekonomiskt på saken, får man följande bild: Om effektiviteten hos arbetaren endast är en del av den normala, kommer de fasta kostnaderna att fördelas på en mindre produktionsvolym än vid fullt utnyttjande, varigenom omkostnaderna per produktionsenhet blir större. Vid ackordsarbete skulle detta således förutsätta en minskning av de normala ackorden för att kompensera arbetsgivaren för det sämre utnyttjandet av maskinerna och anläggningarna. Om denna princip skulle tillämpas, skulle det mycket väl kunna hända att en partiellt arbetsföra med 20—25 % nedsättning av arbetsförmågan inte skulle komma upp till mer än 60—70 % av den normala timförtjänsten. Så krasst räknar säkert inte arbetsgivarna, och detta anföres endast som exempel på de ekonomiska konsekvenserna.

Nuvarande praxis är ofta varierande. Arbetare, som arbetar på ackord, slipper som regel avdrag. Kan han endast få städarbete e.d. får han nog tyvärr nöja sig med timlön. Ofta finns ju bidrag från Riksförsäkringsanstalten. Mycket få företag brukar ta hänsyn till dem och gör en reduktion motsvarande en del av pensionen. Andra företag resonerar så, att har den partiellt arbetsföra ett arbetshinder, må han gärna förtjäna litet extra som uppväger hans lyte.

Bland arbetskamraterna väcker det nog mera ont blod om ett ackord sätts ned, vilket kan tydas



Fig. 7. Enarmad, fullgod snickare.

som ett försök av arbetsgivaren att förtjäna på att anställa den partiellt arbetsföre, än den eventuella avunden över att han får för hög inkomst. Att arbetsgivaren får extra kostnader för verktyg och andra specialanordningar, ökad övervakning och upplärningskostnad glömmar arbetskamraterna lätt bort. Inom Arbetsgivareföreningen och Landsorganisationen har man hållit före att procenten partiellt arbetsföra måste bli så låg att man ansett sig kunna rekommendera helt normala ackordssatser och om möjligt så nära normala timlöner som möjligt. Detta kan naturligtvis ej drivas så långt att även t.ex. 50-procentiga invalider skulle få full timlön. Det gäller ju att få in så många partiellt arbetsföra som möjligt i det normala förvärvsarbetet och detta får naturligtvis ej motarbetas genom för långt gående rekommendationer i denna riktning.

Om vid *hemarbetet* normala verkstadsackord tillämpas, medför det enligt min mening stora fördelar i så många fall att det inte bör förkastas därför att de kan missbrukas i enstaka fall. En sida av saken är naturligtvis den *bostadssociala*, ty det är klart att om folk är trångbodda, är det ej lämpligt att tränga in ett verkstadsarbete, som i de flesta fall tar en del plats och alltid skräpar ned något. Denna sida av saken kommer Yrkesinspektionen så småningom att intressera sig för.

Vid *minskning av arbetsstyrkan* får i regel de sist anställda sluta först. Om en partiellt arbetsföre inte kan prestera ett tillnärmelsevis normalt arbete, ligger det nära till hands att han borde avskedas först. Å andra sidan har de partiellt arbetsföra svårare att skaffa sig nya anställningar, och ur den synpunkten vore det önskvärt att ge dem ett visst företräde att kvarstanna i arbetet. Den enda riktiga lösningen av problemet torde väl vara att behandla de partiellt arbetsföra på samma sätt som övriga arbetare och avskeda dem efter anställningsålder, skicklighet och uppförande.



Fig. 8. Malmö Läderfabriks verkstad för partiellt arbetsföra.

För de partiellt arbetsföra, som ej orka arbeta hela dagen, är *deltidsarbete* naturligtvis en lösning, men då bör helst t.ex. två personer svara för att en viss arbetsplats ständigt är besatt.

Ett av de partiellt arbetsföras viktigaste problem är *skolningsfrågan och omskolningen*. Det kan här icke bli fråga om sådan yrkesutbildning som leder till full kompetens som yrkesarbetare utan en mycket kortare t.ex. ett halvt till ett och ett halvt år. Jag har satt mig emot tanken att ge så många partiellt arbetsföra som möjligt sådan utbildning, då det finns så många enkla tempoarbeten, som de kan utföra och som kan läras på kort tid. Dels kostar skolningen stora summor och dels riskerar man att skapa neuroser och göra människor avvogt inställda mot samhället om de får offra ekonomi och lång tid för att lära sig ett yrke, som de sedan eventuellt icke kan få sysselsättning i eller som de kanske ej passar för.

Jag menar naturligtvis i detta sammanhang inte sådan utbildning eller hellre träning, som ges på Vanföreanstalten, eller den arbetsträning, som behövs för att få vissa asociala och neurotiker att finna sig till rätta med regelbundet arbete. Man skall i stället utbilda partiellt arbetsföra efter i huvudsak samma linjer som normala arbetare, dvs. försöka utröna deras anlag, vad de har lust till och detta framför allt i yrken, där det finns utsikter till att skaffa dem arbete; huvudsaken är alltså inte att schablonmässigt utbilda så många partiellt arbetsföra som möjligt. För övrigt räcker för närvarande inte läroanstalterna till för sådan utbildning, men man får därför icke öka ut dem alltför mycket enbart för detta klientel.

Ett efter min uppfattning synnerligen lovvärt initiativ har tagits av direktör Wilhelm Barhke i Malmö Läderfabrik, som har inrett en *särskild verkstad* i en rymlig och ljus vindsvåning inom sitt fabrikskomplex, där de partiellt arbetsföra får komma och gå som de vill och kan. De får normala ackord, men under upplärningstiden får de en något lägre timpenning än den normala. Så småningom kan de placeras ut i den normala driften. Detta är enligt min uppfattning den allra bästa lösningen, men dels kostar det en del att inreda en dylik verkstad dels fordras av arbetsledning och företagsledning särskilt intresse för klientelet.

Som jag antydde i inledningen finns det många arbetstimmar att få ut av de partiellt arbetsföra, men det fordras ofta personal, medel, tid och framför allt ett ganska stort intresse och verklig förståelse för att i vissa fall lösa dessa problem. För övrigt tror jag att det lönar sig för den enskilda företagaren att skaffa de partiellt arbetsföra sysselsättning och därigenom bidra till att förbättra statens, dvs. vår gemensamma ekonomi, och samtidigt förhjälpna den partiellt arbetsföre till en psykiskt och ekonomiskt människovärdigare tillvaro.