

Inkomstfördelningen under efterkrigstiden

INDUSTRIENS UTREDNINGSSINSTITUT



Lennart Fridén

Inkomstfördelningen under efterkrigstiden

En studie av löneandelens utveckling

ALMQVIST & WIKSELL
STOCKHOLM · GÖTEBORG · UPPSALA

Innehåll

Förord	7
Inledning	9
Inkomstfördelningen inom hela ekonomin	11
Det statistiska materialet	11
Löneandelens fluktuationer på kort sikt	15
Löneandelens utveckling på lång sikt	21
Inkomstfördelningen inom industrin	40
Det statistiska materialet	40
Inkomstfördelningen inom hela industrin	42
Inkomstfördelningen i olika industribranscher	48
Sammanfattning	50
Käll- och litteraturförteckning	52
Förteckning över diagram	
1. Löneandelen samt den procentuella förändringen i löner och övriga inkomster åren 1946-63	14
2. Löneandelens fluktuationer, prisförändringar samt arbetslöshet åren 1919-63	19
3. Löneandelens utveckling åren 1910-63	23
4. Löneandelens utveckling i olika länder åren 1950-61	25
5. Löneandelen inom industrin åren 1947-61	43
Förteckning över tabeller	
1. Bruttonationalinkomst och löner åren 1946-63	13
2. Olika sektors andel (i procent) av bruttonationalinkomsten åren 1946-63.	27
3. Totala inkomsten och löner inom företagssektorn åren 1946-63	29
4. Totala inkomsten inom företagssektorn procentuellt fördelad på olika inkomstslag åren 1946-63.	34
5. Förvärvsarbetande befolkning efter näringsgren och yrkeställning åren 1950 och 1960	35

6. Nyregistrerade aktieföretag åren 1946-63	37
7. Förädlingsvärde och löner inom industrin åren 1947-61 . . .	42
8. Löneandelens storlek (i procent) inom industriföretag grupperade efter storleksordning åren 1955 och 1960	46
9. Löneandelens storlek (i procent) inom olika industrihuvudgrupper åren 1947-61	49

Förord

Det samhälleliga produktionsresultatets fördelning mellan olika grupper av inkomstagare är av utomordentligt stor betydelse såväl för den enskilde individen som för samhällsekonomin i sin helhet. Det är därför naturligt att den ekonomiska debatten om frågor sammanhängande med inkomsternas fördelning ständigt är aktuell. Det förefintliga statistiska underlaget för denna debatt är emellertid åtskilligt ofullständigt och det föreligger ett stort behov av ytterligare empirisk kunskap på detta område.

Avsikten med föreliggande skrift är att lämna ett bidrag till vår kunskap om den speciella aspekt av fördelningsproblematiken, som gäller lönernas andel av de totala inkomsterna. Författaren har sökt att statistiskt belysa och kortfattat diskutera utvecklingen av denna andel dels inom hela samhällsekonomin dels inom industrin.

Stockholm den 29 oktober 1964

RAGNAR BENTZEL

Inledning

Frågan om hur inkomsterna i ett samhälle fördelas har alltid varit av stort intresse. Många olika sidor av fördelningsproblematiken har diskuterats. Vi kommer här att behandla en uppdelning av de totala inkomsterna i löner, företagarincomester och kapitalincomester. Framför allt kommer vi att studera *löneandelen*, dvs. lönesummans andel av de totala inkomsterna. Med totala inkomster avses summan av produktionsfaktorernas ersättning, eller med andra ord produktionsvärdet beräknat till faktorkostnad. Förutom vad som i dagligt tal menas med lön, inräknas i lönebegreppet även naturaförmåner, arbetsgivarnas kostnader för pensionering samt premier för sjuk- och olycksfallsförsäkring. Företagarinkomsterna består av fysiska personers deklarerade nettoinkomster av rörelse och jordbruksfastighet, medan kategorin kapitalinkomster huvudsakligen omfattar ersättning åt kapitalet inom aktiebolag och ekonomiska föreningar.

Det bör understrykas, att det inkomstbegrepp vi använder oss av hela tiden avser inkomster före direkta skatter och transfereringar. De data, som presenteras i det följande, ger sålunda ingen uppfattning om de olika ekonomiska subjektens *disponibla* inkomster. Vidare bör nämnas, att samtliga uppgifter över löner och övriga inkomster är beräknade i löpande priser.

Undersökningen inleds med en presentation av det statistiska materialet över löneandelen inom hela ekonomin. Det därpå föl-

jande avsnittet behandlar inkomstfördelningens kortsiktiga fluktuationer. Därefter diskuteras löneandelens utveckling på lång sikt, varvid särskilt beaktas den inverkan, som strukturförskjutningarna inom ekonomin kan ha haft. I ett sista avsnitt behandlas inkomstfördelningen inom industrin.

Inkomstfördelningen inom hela ekonomin

Det statistiska materialet

Det material, som ligger till grund för våra beräkningar över löneandelen inom hela ekonomin utgörs av statistiska centralbyråns nationalräkenskaper.¹ Vid kalkylen av den totala lönesummans storlek utgår man från taxeringsstatistikens uppgifter över »inkomst av tjänst och tillfällig förvärvsverksamhet». Dessa data justeras sedan för att bättre motsvara det ovannämnda lönebegreppet. Av nedanstående uppställning framgår de viktigaste avdrags- och tilläggsposterna.

»Inkomst av tjänst och tillfällig förvärvsverksamhet» enligt taxeringsstatistiken
— Folkpensioner, tilläggs-pensioner o.dyl.
+ Arbetsgivarnas kostnader för pensionering
+ Arbetsgivarnas premier för sjuk- och olycksfallsförsäkring
+ Kostnader för intäktens förvärvande
+ Inkomster under »skattestrecket»
<hr/>
= Total lönesumma

Det är givet, att den på detta sätt erhållna lönesumman måste omges med ett antal reservationer. Det är sålunda troligt, att löntagarnas naturaförmåner undervärderas i deklARATIONERNA.

¹ I det följande lämnas endast summariska upplysningar om de data i nationalräkenskaperna, som vi kommer att utnyttja. För en mera detaljerad diskussion av beräkningsmetoderna hänvisas till *Meddelanden från Konjunkturinstitutet, Serie B:13*.

Falskdeklarationen är en annan faktor, som bidrar till att ge ett för lågt värde på posten »inkomst av tjänst och tillfällig förvärvsverksamhet». Även de övriga posterna i sammanställningen ovan är behäftade med avsevärda brister. Vi har dock antagit, att de brister, som förekommer i materialet, inte spelat någon större roll för utvecklingen av löneandelen.

Som mått på den totala inkomstsumman har använts nationalräkenskapernas uppgifter över bruttonationalprodukten till faktorkostnad. I denna inkluderas nettofinansintäkten från utlandet, varför det vore riktigare att tala om bruttonationalinkomst till faktorkostnad. Vi kommer i fortsättningen att använda den senare termen.

När man talar om nationalprodukten, avses i regel nationalprodukten värderad till marknadspris. För att erhålla nationalprodukten kalkylerad till faktorkostnad måste värdet av indirekta skatter dras ifrån samt värdet av indirekta subventioner läggas till marknadsvärdet.¹ De indirekta skatterna har under efterkrigsåren överstigit de indirekta subventionerna, varför de uppgifter, som här redovisas över nationalinkomsten till faktorkostnad, ligger lägre än motsvarande data värderade till marknadspris.

Vi har valt att redovisa nationalinkomsten brutto, vilket innebär, att något avdrag för depreciering inte har gjorts. Den del av de totala inkomsterna, som inte utgörs av löner, inkluderar därför såväl avskrivningar som kostnader för reparationer och underhåll. I brist på statistiskt material har i nationalräkenskaperna avskrivningarna inom företagen antagits motsvara 5 procent av bruttonationalprodukten. Det framhålls, att denna siffra

¹ Som exempel på indirekta subventioner kan nämnas stödet åt jordbruket, bostadsproduktionen samt vissa statliga bolag och affärsverk.

Tabell 1. Bruttonationalinkomst och löner åren 1946-63
(löpande priser)

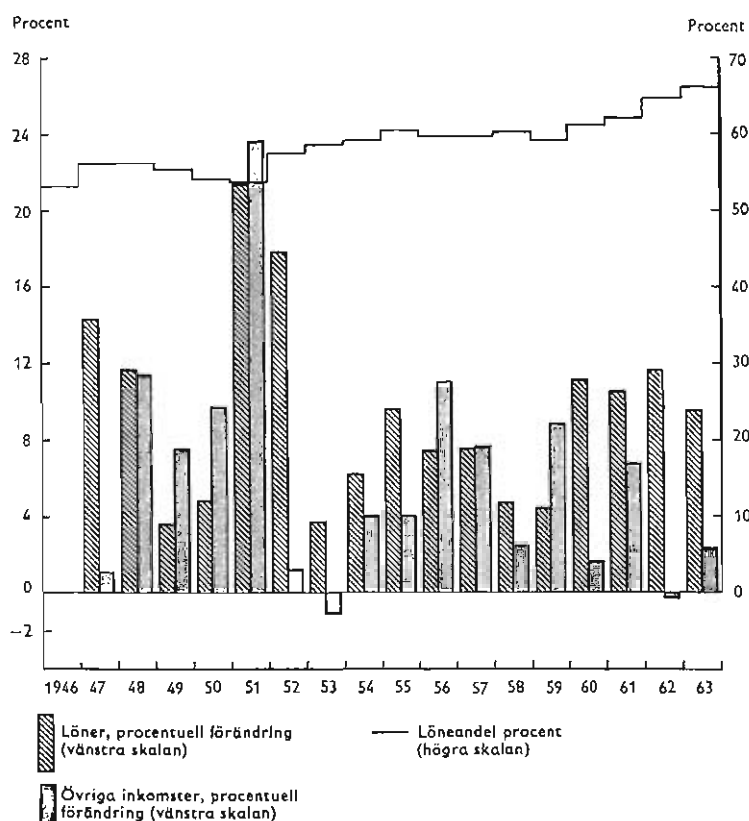
År	Bruttonational- inkomst, mkr	Löner, mkr	Löneandel, %
1946	21 443	11 406	53,2
1947	23 183	13 039	56,2
1948	25 866	14 567	56,3
1949	27 229	15 087	55,4
1950	29 120	15 804	54,3
1951	35 658	19 183	53,8
1952	39 274	22 607	57,6
1953	39 936	23 446	58,7
1954	42 044	24 890	59,2
1955	45 125	27 286	60,5
1956	49 113	29 308	59,7
1957	52 836	31 518	59,7
1958	54 824	32 994	60,2
1959	58 190	34 432	59,2
1960	62 367	38 239	61,3
1961	68 019	42 263	62,1
1962	72 848	47 169	64,7
1963	77 908	51 646	66,3

Anm. Som huvudsaklig källa till tabell 1-4 har utnyttjats *Nationalräkenskap 1946-62*, Stockholm 1963 (utgiven av konjunkturinstitutet) samt *Nationalräkenskap 1950-63* (Statistiska meddelanden utgivna av statistiska centralbyrån, nr V 1964:5). Dessutom har ett mindre antal opublicerade data ur nationalräkenskaperna använts.

Uppgifterna för år 1963 är preliminära.

är tämligen godtycklig och någon officiell uppgift över nettonationalproduktens storlek redovisas därför aldrig. Vi har av den anledningen föredragit att presentera bruttosiffrorna, vilka får anses vara betydligt tillförlitligare än de måhända i princip intressantare nettosiffrorna. Härigenom erhålls ett lägre värde på

Diagram 1. Löneandelen samt den procentuella förändringen i löner och övriga inkomster åren 1946-63



löneandelen.¹ Vi är emellertid framför allt intresserade av löneandelens relativa utveckling. Denna blir i stort sett densamma i vårt material som den skulle bli enligt den ovan angivna nettokalkylen.

¹ Ragnar Bentzel har beräknat lönesummans andel av *nettonationalinkomsten*. Dessa andelar ligger under senare hälften av 1940-talet ca 10 procentenheter över våra bruttosiffror. Se R. Bentzel, *Inkomstfördelningen i Sverige*. Uppsala, 1952.

Av tabell 1 framgår hur löner och bruttonationalinkomst (BNI) utvecklats under efterkrigsåren. Lönesumman har under perioden 1946-63 ökat med i genomsnitt drygt 9 procent per år. Bruttonationalinkomstens ökningstakt är något lägre, ca 8 procent per år. Löneandelen har därför stigit räknat över hela perioden. Av de totala inkomsterna 1946 utgjordes 53 procent av löner. Motsvarande tal för år 1963 uppgick till 66 procent.

Löneandelens utveckling under den aktuella perioden illustreras även av diagram 1. Förändringar i löneandelen återspeglar det förhållandet att lönesumma och övriga inkomster inte haft samma relativa utveckling. I diagrammet har därför för perioden 1947-63 även åskådliggjorts den procentuella förändringen från år till år för dessa båda inkomstslag. Diagrammet visar att lönesumman, till skillnad från kategorin övriga inkomster, stigit under samtliga efterkrigsår. Det framgår också tydligt att löneandelens uppgång under perioden inte skett i jämn takt. Löneinkomsternas andel har i själva verket fluktuerat från år till år.

Löneandelens fluktuationer på kort sikt

Vårt material tyder sålunda på att löneandelen företer variationer på kort sikt; från ett år till ett annat kan förskjutningar i inkomstfördelningen äga rum. Det intressanta är, att fluktuationerna under efterkrigstiden i viss mån kan sägas bryta mot det mönster, som tidigare ansetts normalt.

Man har antagit, att konjunkturutvecklingen spelar en viktig roll för löneandelens kortsiktiga fluktuationer. En konjunkturuppgång skulle sålunda innebära, att företagsvinsterna ökade snabbare än lönesumman med påföljd att löneandelen föll. Vid nedåtgående konjunkturer skulle förhållandet vara det motsatta;

företagsvinsterna minskade då relativt sett mer än lönesumman, varför löneandelen steg.

Diagram 1 ger vid handen, att löneandelens utveckling under enstaka år kan sägas återspegla konjunkturläget enligt ovan nämnda mönster. Högkonjunkturåren 1946 och 1951 motsvaras sålunda av en jämfört med närliggande år låg löneandel. Likaledes kan avmattningen under åren 1952 och 1962 sägas ha resulterat i en relativt hög andel för lönesumman. Uppenbarligen har dock under flera år andra faktorer än konjunkturläget varit avgörande för de kortsiktiga förskjutningarna i inkomstfördelningen. Löneandelens uppgång under högkonjunkturåret 1947 kan sålunda tolkas som en återgång från den under kriget onormalt låga nivån. Att löneandelen under år 1949 trots det dämpade konjunkturläget sjönk, kan möjligen tillskrivas lönestoppet, vilket hade till följd, att löneinkomsterna ökade relativt långsamt. Åren 1955 och 1960 kan nämnas som ytterligare exempel på att löneandelen inte följt det ovannämnda konjunkturmönstret. Båda dessa år kännetecknas av goda konjunkturer, men icke desto mindre steg lönesumman mer än övriga inkomster. För det sistnämnda året torde förklaringen delvis ligga i den engångsartade mycket kraftiga lönestegring, som kom tjänstemännen till del i samband med införandet av ATP. Även ATP-avgifterna, vilka i vårt material inräknas i lönesumman, kan sägas ha bidragit till uppgången. År 1955 infördes en annan arbetsgivaravgift, nämligen sjukförsäkringsavgiften. Dess andel av den totala lönesumman är emellertid helt obetydlig och den kan därför inte ha haft någon avgörande inverkan på löneandelen.

Det tidigare nämnda sambandet mellan konjunkturvariationerna och löneandelens fluktuationer har man i den ekonomiska

litteraturen försökt förklara med hjälp av olika teorier.¹ Enligt ett relativt vanligt betraktelsesätt skulle sålunda de kortsiktiga svängningarna i inkomstfördelningen kunna föras tillbaka på variationer i sysselsättningen. Man kan vid ett sådant resonemang utgå från det förhållandet, att löneandelen kan tecknas på följande sätt:

$$l = \frac{N \cdot w}{p \cdot Q} = \frac{w}{p \cdot AP}$$

(N = antal sysselsatta, w = lön per sysselsatt, p = prisnivå, Q = produktionsvolym, AP = arbetskraftens genomsnittliga produktivitet, l = löneandel).

I jämvikt skall enligt marginalproduktivitetsteorin reallönen motsvara arbetskraftens marginella produktivitet. Löneandelen kommer då att utgöra kvoten mellan arbetskraftens marginella och genomsnittliga produktivitet, ($l_e = w/p \cdot AP = MP/AP$). På kort sikt kan såväl teknik som kapitalutrustning antas vara givna. Arbetskraftens produktivitet bestäms därför enbart av sysselsättningens storlek. Man brukar emellertid anta med hänvisning till empiriska studier, att produktionsfunktionen har ett sådant utseende, att kvoten mellan marginell och genomsnittlig produktivitet minskar vid stigande sysselsättning.² En ökad sysselsättning leder sålunda till en nedgång i löneandelen, medan en sjunkande sysselsättning resulterar i stigande löneandel.

Karakteristiskt för detta betraktelsesätt är, att vi jämför löneandelens storlek i jämviktslägen vid olika sysselsättningsgrader. Löneandelens konjunkturvariationer har emellertid även tolkats

¹ Se S.-C. Tsiang, *The Variations of Real Wages and Profit Margins in Relation to the Trade Cycle*, kap. 1. London, 1947.

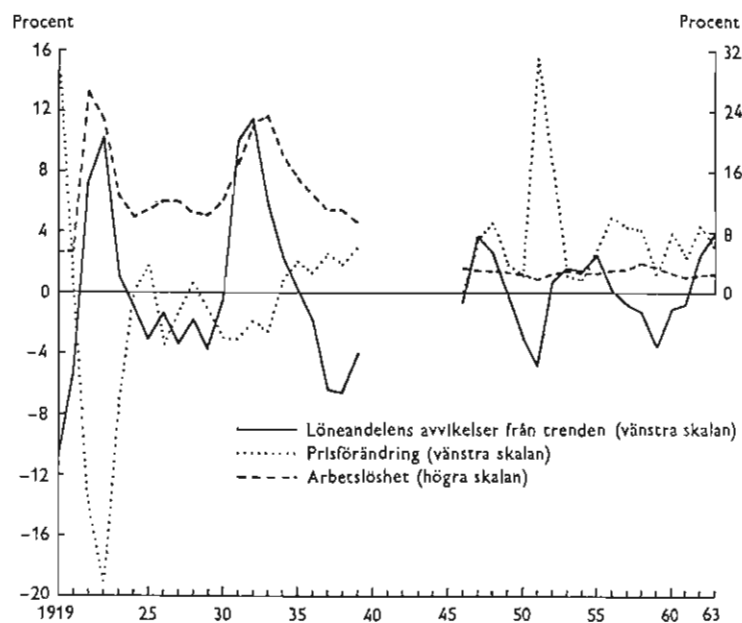
² Det räcker sålunda inte med antagandet om en i absoluta tal avtagande marginell produktivitet. Avgörande är i stället hur den marginella produktiviteten utvecklas relativt sett jämfört med den genomsnittliga produktiviteten.

som ett uttryck för den bristande jämvikten inom ekonomin. Man har därvid utgått från den traditionella uppfattningen, att lönerna under hela konjunkturcykeln är mer trögröriga än priserna. Bristen på jämvikt skulle sålunda uppkomma genom att lönenivån inte omedelbart anpassade sig till de prisförändringar, som antogs följa konjunkturvariationerna. Prisstegringarna under en konjunkturuppgång leder visserligen till lönestegringar, men dessa antogs komma till stånd först med viss eftersläpning. Konjunkturuppgången resulterar därigenom i en låg löneandel. På motsvarande sätt gäller, att nedåtgående konjunkturer motsvaras av en hög löneandel.

Vi har i diagram 2 velat illustrera de skillnader, som föreligger mellan efterkrigsåren och mellankrigsperioden, vad avser de kortsiktiga fluktuationerna i inkomstfördelningen. Det bör kanske påpekas, att det inte är alldeles självklart, hur man skall mäta storleken av löneandelens variationer. De tillgängliga uppgifterna över löneandelen kan sägas återspegla dels långsiktiga förskjutningar i inkomstfördelningen, dels kortsiktiga fluktuationer. I diagrammet har med kortsiktiga variationer avsetts löneandelens avvikelser från en långsiktig trend. En sådan trend har beräknats för de båda perioderna var för sig med hjälp av regression enligt minsta kvadratmetoden. För att anknyta till de ovan antydda teoretiska förklaringarna till inkomstfördelningens kortsiktiga utveckling har även prisutveckling och sysselsättning illustrerats i diagrammet. Levnadskostnadsindex har fått representera prisutvecklingen, medan, i brist på bättre material, en serie över arbetslösheten inom LO:s fackförbund fått antyda variationerna i sysselsättningen.

Perioden mellan de båda världskrigen karakteriseras av starka fluktuationer i såväl inkomstfördelning som priser och sysselsätt-

Diagram 2. Löneandelens fluktuationer, prisförändringar samt arbetslöshet åren 1919-63



ning. Av diagrammet framgår att det mellan de tre kurvorna föreligger en tydlig samvariation, vilken står i överensstämmelse med de traditionella uppfattningarna om inkomstfördelningens konjunkturvariationer. Den höga arbetslösheten och den fallande prisnivån under lågkonjunkturen i början av 1920-talet åtföljdes sålunda av en relativt hög löneandel. Situationen var densamma under depressionen i början av 1930-talet. Senare hälften av 1930-talet kan sägas utgöra exempel på det motsatta förhållandet; en låg arbetslöshet och en stigande prisnivå motsvarades då av en relativt låg löneandel.

Åren efter andra världskriget skiljer sig på flera sätt från mellankrigsperioden. Av diagram 2 framgår sålunda att arbetslöshe-

ten hela tiden legat på en avsevärt lägre nivå än under mellankrigsperioden. Fluktuationerna i sysselsättningen har varit relativt måttliga. Någon tydlig samvariation med löneandelen liknande den, som registrerats för mellankrigsåren, kan inte utläsas av diagrammet.

Vad prisnivån beträffar, har denna varit kontinuerligt stigande från och med år 1947. Det för mellankrigsåren konstaterade sambandet mellan prisutveckling och inkomstfördelning kan sålunda inte gälla för samtliga år under efterkrigstiden.¹ Att prisnivån hela tiden varit stigande innebär, att den inte följt konjunkturvariationerna på det sätt, som antagits i den traditionella förklaringen av inkomstfördelningens fluktuationer. Det är emellertid tänkbart, att sambandet mellan prisnivå och löneandel har den formen, att en kraftig prisökning motsvaras av en relativt låg löneandel, medan en obetydlig prisökning motsvaras av en jämförelsevis hög andel för lönesumman. Om prisstegringen inte avvek från den trendmässiga prisuppgången, skulle inte heller löneandelen avvika från trenden. Något samband av detta slag kan emellertid inte utläsas av diagrammet.

Inkomstfördelningens fluktuationer efter andra världskriget har med andra ord inte följt prisnivå och sysselsättning på samma sätt som under mellankrigsåren. Samtidigt visar serierna över utvecklingen av priser och arbetslöshet, att konjunkturerna delvis ändrat karaktär. En markant skillnad gentemot mellankrigsåren är, att de konjunkturbakslag, som förekommit, varit mycket milda. Det förefaller därför som om konjunkturfluktuationerna

¹ Korrelationen mellan prisförändringarna och löneandelens avvikelser från trenden är negativ för såväl mellankrigsåren ($-0,72$) som efterkrigstiden ($-0,32$). Korrelationen mellan arbetslösheten och löneandelens avvikelser från trenden är positiv för mellankrigsåren ($+0,87$) och negativ för efterkrigstiden ($-0,10$).

under en stor del av efterkrigstiden varit alltför måttliga för att i någon större utsträckning kunna påverka inkomstfördelningen enligt det traditionella mönstret och att därför förklaringen till löneandelens kortsiktiga variationer bör sökas på annat håll. Den ekonomiska politiken kan i detta sammanhang ha spelat en viss roll. Det är också tänkbart, att de sedan 1950-talets mitt centraliserade avtalsförhandlingarna på arbetsmarknaden kan ha märkbart påverkat inkomstfördelningens kortsiktiga utveckling.

Löneandelens utveckling på lång sikt

I den hittills förda diskussionen har endast behandlats löneandelens kortsiktiga förändringar. Av stort intresse är emellertid även frågan om det på längre sikt inträffat några förskjutningar i inkomstfördelningen. Vi kommer därför att i detta avsnitt diskutera dess långsiktiga utveckling under efterkrigstiden med utgångspunkt från de i tabell 1 återgivna uppgifterna över löneandelen. Därvid kommer vi särskilt att uppehålla oss vid strukturförändringarna inom ekonomin och den inverkan, som dessa kan ha haft på inkomstfördelningen.

Studier av inkomstfördelningens utveckling på lång sikt har gjorts i flera länder. Några av dessa undersökningar har kommit till det uppseendeväckande resultatet, att lönesumman skulle utgöra en relativt konstant andel av de totala inkomsterna.¹ En konstant löneandel innebär, att inkomstfördelningen inte är beroende av hur stora kvantiteter arbetskraft respektive kapital som ingår i produktionsprocessen. Produktionsfaktorernas ersättning utgör ändå på lång sikt konstanta andelar av nationalinkomsten.

Flera ekonomer har emellertid hävdad, att löneandelen inga-

¹ Se t. ex. M. Kalecki, *Essays in the Theory of Economic Fluctuations*. London, 1939.

lunda uppvisat någon långsiktig stabilitet.¹ De olika uppfattningarna om inkomstfördelningens trendmässiga utveckling sammanhänger delvis med att de som studerat problemet inte använt sig av samma definitioner av begreppet löneandel. Dessutom har det varit något oklart vad som skall menas med *relativt konstant* löneandel.²

Utvecklingen i Sverige 1910-63

Som framgått av diagram 1, tyder vårt material på att löneandelen i Sverige varit stigande under efterkrigstiden. Vårt resultat överensstämmer sålunda inte med de utländska undersökningar, som funnit, att inkomstfördelningen skulle vara stabil på lång sikt. Av flera skäl är det emellertid lämpligare att jämföra våra beräkningar med uppgifter över löneandelens tidigare utveckling i Sverige. Data över löneandelen finns tillgängliga för samtliga år från och med år 1870.³ Av tekniska skäl har vi begränsat jämförelsen till att gälla åren 1910-50. I diagram 3 återges dels dessa data, dels våra beräkningar för perioden 1946-63. På grund av olika beräkningsmetoder överensstämmer uppgifterna från de båda materialen inte helt. Som framgår av de år, som täcks av båda undersökningarna, är dock skillnaderna obetydliga.

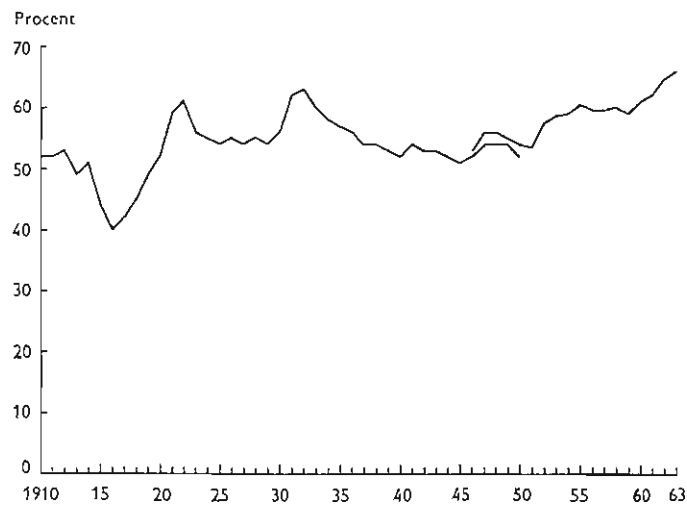
Vad kan vi nu säga om inkomstfördelningen efter andra världskriget sett i detta förlängda perspektiv? Först kan vi konstatera, att den *nivå*, som löneandelen uppnådde 1963, är den högsta, som noterats under hela perioden. Endast vid två tidigare tillfällen har andelen varit av ungefär samma storleksordning, som

¹ Se t. ex. I. Kravis, Relative Income Shares in Fact and Theory. *The American Economic Review*, December, 1959.

² R. Solow, A Skeptical Note on the Constancy of Relative Shares. *The American Economic Review*, September, 1958.

³ K. G. Jungenfelt, *Lönernas andel av nationalinkomsten*, 1959, stencil.

Diagram 3. Löneandelens utveckling åren 1910-63



vid 1960-talets början, nämligen dels i början av 1920-talet, dels under 1930-talets första år. I båda dessa fall rörde det sig sålunda om utpräglade depressionsår, varför det är svårt att dra paralleller med 1960-talet. Vad sedan beträffar löneandelens *utveckling*, framgår med önskvärd tydlighet av diagrammet hur vanskligt det är att beräkna långsiktiga trender. De starka konjunktursvängningarna under mellankrigsperioden återspeglas i kraftiga förskjutningar i inkomstfördelningen, som skymmer den långsiktiga utvecklingen. Det är därför svårt att avgöra om inkomstfördelningen tidigare uppvisat någon långsiktig stabilitet, eller om förskjutningar i ena eller andra riktningen ägt rum.

Det kan dock vara värt att nämna, att den i föregående avsnitt utförda trendberäkningen enligt minsta kvadratmetoden gav till resultat en i det närmaste konstant löneandel under mellankrigstiden. Regressionslinjens lutning motsvarade en uppgång i löne-

andelen med endast 0,1 procentenhet per år. För perioden 1946–63 resulterade motsvarande kalkyl i en trendmässig ökning av löneandelen med inte mindre än 0,6 procentenheter per år.

Av diagram 3 framgår att utvecklingen efter andra världskriget företer vissa särdrag. Uppgången i löneandelen har nämligen pågått under en relativt lång tid. Vi har tidigare haft kraftiga ökningarna av löntagarnas andel, vilka skett väsentligt snabbare, men dessa har i gengäld efter en kort tid följts av en nedgång. Som visats i föregående avsnitt har det i dessa fall rört sig om återspeglings av konjunkturläget. Något liknande kan inte sägas gälla för efterkrigstiden. Den tydliga uppgång i löneandelen, som då ägde rum, förefaller därför att vara ett helt nytt inslag i ekonomin.

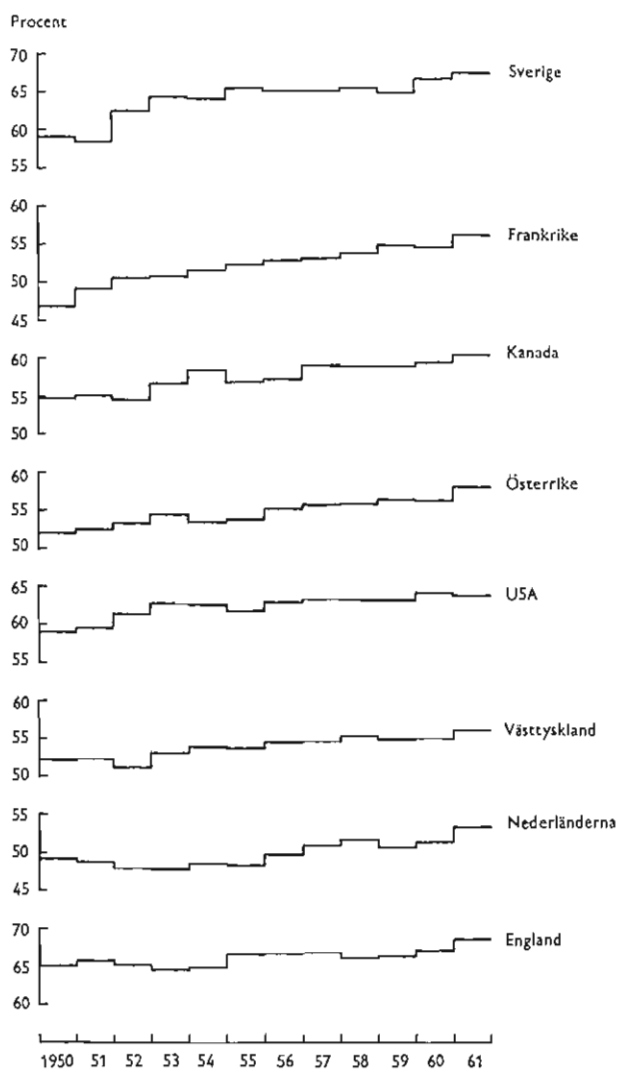
Jämförelse med utlandet

Vi har undersökt, om det i andra länder finns någon motsvarighet till den förskjutning i inkomstfördelningen, som ägt rum i Sverige. Med hjälp av OECD:s nationalinkomststatistik kan vi för 1950-talet jämföra vissa länders utveckling, vad avser lönesummor och nationalinkomster. Det ligger i sakens natur, att det är förknippat med stora svårigheter att från olika länder erhålla statistiska uppgifter av ungefär samma slag. Det föreliggande materialet har därför tolkats med stor försiktighet.

Som nämnts i annat sammanhang, görs i Sverige till skillnad från andra länder inga beräkningar av nettonationalinkomsten. Jämförelsen nedan har därför måst avse lönesummans andel av bruttonationalprodukten till faktorkostnad.¹ De löneandelar för Sverige, som presenteras i diagram 4, skiljer sig något från de i

¹ Enligt OECD:s terminologi = (compensation of employees) : (gross national product at factor prices). Uppgifterna har tagits från OECD:s *General Statistics*, November, 1962.

Diagram 4. Löneandelens utveckling i olika länder åren 1950-61



tabell 1 angivna beroende på att det totala produktionsvärdet här inte innefattar kostnader för reparationer och underhåll.

Av diagram 4 framgår, att i samtliga undersökta länder en viss förskjutning i inkomstfördelningen kan sägas ha ägt rum, en förskjutning som ökat löntagarnas andel. Mest markant har löneandelens uppgång varit i Sverige och Frankrike. Även Kanada, Österrike och USA redovisar en klar stegring av lönesummans andel. I de återstående länderna är uppgången inte lika tydlig; i Nederländerna och England är det först under senare hälften av 1950-talet, som någon uppgång kan skönjas.

Vi finner sålunda, att den stigande löneandelen i Sverige har paralleller i flera andra länder. Sverige förefaller dock att höra till de länder, där inkomstomfördelningen gått snabbast.

Förskjutningen mellan offentlig och privat sektor

Den löneandel vi hittills diskuterat har utgjort ett genomsnitt för hela ekonomin. Detta genomsnitt påverkas av hur olika näringsgrenar utvecklas vad avser inkomst och löner. Den för hela samhället genomsnittliga löneandelen kan sålunda vara stigande, samtidigt som andelen i olika sektorer av ekonomin är konstant. Den stigande andelen återspeglar då en strukturomvandling inom ekonomin; sektorer med en hög löneandel har kommit att svara för en allt större del av de totala inkomsterna. Vi skall i det följande undersöka om några sådana strukturförskjutningar ägt rum under den period vi studerar och i vilken utsträckning dessa kan sägas »förklara» den kraftiga förskjutningen i inkomstfördelningen. Vi börjar därför med att dela upp ekonomin i fyra sektorer: företag, statliga myndigheter, kommunala myndigheter samt hushåll. Företagssektorn omfattar privata företag samt statliga och kommunala bolag och affärsdrivande verk. All

Tabell 2. Olika sektorers andel (i procent) av bruttonationalinkomsten åren 1946-63

År	Företag	Stat	Kommun	Hushåll	Summa
1946	90,6	3,9	3,9	1,5	100
1947	90,2	3,9	4,5	1,4	100
1948	90,2	3,9	4,6	1,3	100
1949	90,3	3,8	4,7	1,2	100
1950	90,6	3,7	4,6	1,0	100
1951	90,8	3,6	4,6	0,9	100
1952	89,8	4,1	5,2	0,9	100
1953	89,4	4,2	5,5	0,9	100
1954	89,3	4,1	5,6	1,0	100
1955	89,1	4,0	5,9	1,0	100
1956	89,1	4,0	5,9	1,0	100
1957	88,7	4,1	6,2	1,0	100
1958	88,2	4,2	6,5	1,1	100
1959	88,2	4,3	6,5	1,0	100
1960	88,2	4,3	6,4	1,1	100
1961	88,2	4,3	6,5	1,0	100
1962	87,6	4,6	6,9	1,0	100
1963	87,0	4,9	7,1	1,0	100

övrig offentlig verksamhet ingår i den statliga respektive kommunala sektorn. Beträffande hushållssektorn kan nämnas, att den innefattar bland annat förvaltning av egna hem och betalt hushållsarbete. Däremot ingår ej det betydande hushållsarbete, som utförs av husmödrar och övriga familjemedlemmar.

Av tabell 2 framgår hur stor del av nationalinkomsten de ovan nämnda fyra sektorerna svarat för under de olika efterkrigsåren. Företagssektorn är som synes helt dominerande. Dess andel har dock sjunkit något under perioden. En relativt kraftig nedgång redovisas för hushållens andel. De inkomster, som alstras inom de båda offentliga sektorerna, har däremot ökat snabbare än de

totala inkomsterna. Särskilt expansiv har den kommunala sektorn varit.

En viss förskjutning, som ökat de offentliga sektorernas andel, har sålunda ägt rum. Men just inom dessa sektorer är av redovisningstekniska skäl löneandelen mycket hög. I nationalräkenskaperna består nämligen de statliga myndigheternas bidrag till nationalinkomsten uteslutande av löner, varför löneandelen inom denna sektor är 100 procent. På liknande sätt förhåller det sig i den kommunala sektorn.¹ Den offentliga sektorns snabba tillväxt bör därför ha lett till en viss uppgång i den för hela ekonomin genomsnittliga löneandelen. Om vi antar, att de fyra sektorerna hade expanderat i samma takt under efterkrigstiden, skulle löneandelen för hela ekonomin ha utvecklats annorlunda. Även i detta fall hade vi fått en uppgång, vilken dock skulle ha varit mindre än den tidigare konstaterade höjningen med 13 procentenheter. Skillnaden är dock relativt måttlig; den uppgår till knappt 2 procentenheter. Vi kan därför dra den slutsatsen, att den offentliga sektorns expansion inte haft någon avgörande betydelse för utvecklingen av inkomstfördelningen inom hela samhället.

Uppgången i löneandelen inom hela ekonomin måste därför motsvaras av en liknande utveckling i någon eller några av de 4 sektorerna. Som nämnts ovan, är inom de båda offentliga sektorerna lönernas andel av produktionsvärdet i stort sett konstant av redovisningstekniska skäl. Inom hushållssektorn redovisar löneandelen en nedgång från ca 60 procent vid periodens början till ca 40 procent under 1960-talets första år. Detta kan antas

¹ De kommunala myndigheternas bidrag till BNI inkluderar dock även ränta på uthyrda fastigheter och löneandelen ligger därför något under 100 procent.

återspegla den kraftiga minskningen av antalet anställda inom sektorn. Vad slutligen företagssektorn beträffar, har löneandelen under efterkrigsåren stigit från ca 50 procent till drygt 60 procent.

Inkomstfördelningen inom företagssektorn

Eftersom närmare 90 procent av nationalinkomsten härrör från företagssektorn, kan det finnas anledning att något närmare studera löneandelens utveckling inom denna sektor. I tabell 3 återges för perioden 1946-63 utvecklingen av de totala inkomsterna inom sektorn samt den del därav, som utgjorts av löner.

En jämförelse med tabell 1 visar, att löneandelen inom företagssektorn utvecklats helt parallellt med löneandelen inom hela

Tabell 3. Totala inkomsten och löner inom företagssektorn åren 1946-63 (löpande priser)

År	Totala inkomsten, mkr	Löner, mkr	Löneandel, %
1946	19 438	9 575	49,3
1947	20 903	10 929	52,3
1948	23 321	12 184	52,2
1949	24 598	12 619	51,3
1950	26 391	13 236	50,2
1951	32 390	16 047	49,5
1952	35 287	18 745	53,1
1953	35 686	19 364	54,3
1954	37 550	20 627	54,9
1955	40 167	22 578	56,2
1956	43 750	24 238	55,4
1957	46 889	25 898	55,2
1958	48 367	26 938	55,7
1959	51 297	27 955	54,5
1960	55 017	31 391	57,1
1961	59 998	34 747	57,9
1962	63 794	38 636	60,6
1963	67 795	42 081	62,1

ekonomin. Detta är tämligen naturligt, då företagssektorn svarar för en mycket stor del av löner och inkomster inom samhället. Vi får således även inom företagssektorn kraftiga fluktuationer i löneandelen samt en icke obetydlig uppgång räknat över hela perioden. Lönernas andel av de totala inkomsterna inom företagen har stigit från 49 procent år 1946 till 62 procent år 1963.

Uppdelning på näringsgrenar. Vi har tidigare konstaterat, att en del av uppgången i löneandelen inom hela ekonomin kan sägas bero på strukturförskjutningar mellan den privata och den offentliga sektorn. Det skulle vara önskvärt att på liknande sätt kunna dela upp företagssektorn i olika näringsgrenar och undersöka löneandelens storlek i dessa. Därigenom skulle man kunna klarlägga, i vilken utsträckning skillnader mellan de olika näringarna vad avser de totala inkomsternas utveckling kan ha påverkat inkomstfördelningen inom hela företagssektorn.

Tyvärr görs i nationalräkenskaperna för närvarande ingen fördelning av nationalinkomst och löner på olika näringsgrenar. Vid några tillfällen har man emellertid gjort vissa preliminära uppskattningar av de skilda näringarnas bidrag till bruttonationalprodukten. Produktionen har härvid kalkylerats till marknadspris, men materialet torde ändå ge en ungefärlig bild av de totala inkomsternas fördelning på näringsgrenar. Även om dessa uppgifter är behäftade med avsevärda osäkerhetsmarginaler, ger de en viss uppfattning om de förändringar, som ägt rum under 1950-talet. Vi har därför tagit dem till utgångspunkt för den följande, högst summariska diskussionen av strukturförskjutningarnas inverkan på löneandelen inom företagssektorn.

Tillgängliga uppgifter över de olika näringarnas bidrag till

nationalprodukten tyder närmast på att strukturförskjutningarna efter andra världskriget varit relativt måttliga. Det enda undantaget härvidlag utgör jordbruket, vars bidrag till bruttonationalprodukten reducerats från 8 procent år 1950 till 4,5 procent år 1961.¹ Samtidigt förefaller det som om industrin, byggnadsverksamheten och den offentliga sektorn ökat sina andelar något.

Eftersom vi här endast behandlar företagssektorn, kommer vi att bortse från den offentliga sektorn. Vi har delat upp företagssektorn i tre delar: jordbruk, industri samt övriga företag. Den minskning i jordbrukets andel av företagssektorn som ägt rum under 1950-talet motsvaras av en uppgång både för industri-företag och kategorin »övriga företag». Frågan är, i vilken utsträckning denna strukturförskjutning påverkat löneandelen inom hela företagssektorn.

För att kunna besvara denna fråga måste vi veta hur hög löneandelen varit i de tre näringsgrenarna. Som kommer att framgå av tabell 7, uppgick under 1950-talet lönesummans andel av de totala inkomsterna inom den egentliga industrin till drygt 50 procent. Väsentligt lägre torde löneandelen ligga inom jordbruket. På basis av beräkningar av jordbruksbefolkningens inkomster utförda inom statens jordbruksnämnd har vi uppskattat lönesummans andel av de totala inkomsterna inom jordbruket till något under 20 procent. Den relativt låga andelen hänger samman med att en mycket stor del av arbetet utförs av egna företagare och att löneuppgifterna endast omfattar kostnader för lejd arbetskraft. Inom kategorin »övriga företag» har löneandelen under 1950-talet beräknats ligga på ungefär 60 procent. Andelen varierar givetvis mellan olika branscher. Inom transportväsen-

¹ Se E. Westerlind & R. Beckman, *Sveriges ekonomi*. Stockholm, 1962.

det torde den sålunda ha uppgått till ca 50 procent.¹ Inom handeln är sannolikt lönesummans andel av de totala inkomsterna något högre. En kalkyl med utgångspunkt från konsumtionsföreningarnas resultatredovisning ger vid handen, att andelen skulle ligga ungefär vid 70 procent. För övriga delbranscher — byggnadsverksamhet, bank- och försäkringstjänster m. m. — saknar vi tyvärr möjligheter att uppskatta inkomstfördelningen.

Eftersom löneandelen inom jordbruket är relativt låg, borde den förut nämnda omstruktureringen från denna näring till industri och »övriga företag» ha verkat i riktning mot en uppgång av den för samtliga företag genomsnittliga löneandelen. Denna effekt kommer dock att vara relativt obetydlig, då jordbruket svarar för en mycket liten del av de totala inkomsterna inom företagssektorn. Enligt tabell 3 skulle löneandelen inom företagssektorn ha stigit med närmare 8 procentenheter under perioden 1950-61. Endast en mindre del av denna uppgång — knappt 2 procentenheter — torde kunna tillskrivas de ovan diskuterade strukturförskjutningarna.

Uppdelning på olika slag av inkomster. En närmare undersökning av de totala inkomsternas sammansättning ger vid handen, att det under efterkrigstiden ägt rum en annan typ av strukturomvandling inom företagssektorn, som kan ha haft en större inverkan på löneandelen än de nyss behandlade förskjutningarna mellan olika näringsgrenar.

Tidigare har vi redogjort för, vad vi i detta sammanhang innefattar i begreppet lön. Vi skall nu undersöka, vad de »övriga inkomsterna» består av. Ur dessa kan först särskiljas de enskilda företagens inkomster. Teoretiskt sett kan företagarkinkomsterna

¹ K. G. Jungenfelt, a. a.

delas upp i två delar, den ena utgörande ersättning för utfört arbete, den andra bestående av kapitalinkomst (inklusive ersättning för risktagande). Den på detta sätt erhållna arbetsinkomsten kan slås ihop med de egentliga lönerna inom företagssektorn. Den då erhållna inkomstsumman skulle utgöra den totala ersättningen åt produktionsfaktorn arbete. Vi finge sålunda en inkomstfördelning mellan produktionsfaktorerna arbete och kapital i stället för den förut redovisade mellan löner och övriga inkomster. Några uppgifter om hur stor del av företagarinkomsterna som utgörs av arbets- respektive kapitalinkomst finns emellertid inte och vi har därför fört hela beloppet till kategorin övriga inkomster.

I denna kategori inkluderas även en post, som i nationalräkenskaperna går under benämningen »restpost». Denna har framkommit vid en jämförelse mellan inkomst- och utgiftsstatistik. Restposten är sålunda ett uttryck för diverse brister i det statistiska materialet. Dess existens gör, att det material vi här utnyttjat, måste tolkas med stor försiktighet. En viss del av restposten — den s. k. regelbundna restposten — har i nationalräkenskaperna antagits utgöra en del av hushållens inkomster. Man förmodar att den huvudsakligen består av odeklarerade inkomster. Hur stor del av restposten, som utgörs av odeklarerade löner och hur stor del som är odeklarerade inkomster av annat slag, vet man emellertid inte. Den regelbundna restposten har antagits utgöra samma procentuella andel av de totala hushållsinkomsterna under hela efterkrigstiden. Om vi vill föra hela den regelbundna restposten till löneandelen, blir denna något högre; löneandelen skulle för samtliga efterkrigsår ligga 5-6 procentenheter över de i tabell 3 redovisade talen. Den relativa utvecklingen skulle sålunda inte påverkas.

Tabell 4. Totala inkomsten inom företagssektorn procentuellt fördelad på olika inkomstslag åren 1946-63

År	Löner	Regelbunden restpost	Företagarinkomster	Kapitalersättning inom företagen	Summa
1946	49,3	5,4	13,8	31,6	100
1947	52,3	5,6	13,6	28,5	100
1948	52,2	5,6	13,2	29,0	100
1949	51,3	5,5	13,3	29,9	100
1950	50,2	5,4	13,5	31,0	100
1951	49,5	5,3	13,4	31,7	100
1952	53,1	5,7	13,4	27,8	100
1953	54,3	5,8	12,8	27,1	100
1954	54,9	5,8	12,9	26,4	100
1955	56,2	5,9	12,1	25,9	100
1956	55,4	5,7	11,7	27,1	100
1957	55,2	5,7	10,9	28,2	100
1958	55,7	5,7	10,2	28,3	100
1959	54,5	5,6	10,0	29,9	100
1960	57,1	5,8	9,9	27,3	100
1961	57,9	5,8	9,5	26,8	100
1962	60,6	5,9	9,0	24,5	100
1963	62,1	6,0	8,6	23,4	100

Vad som återstår av inkomsterna i företagssektorn, sedan löner, företagarinkomster och den regelbundna restposten dragits ifrån, skulle kunna benämnas kapitalersättning inom företagen. Med företag avses här aktiebolag och ekonomiska föreningar. Som tidigare nämnts, inkluderar kapitalersättningen såväl avskrivningar som kostnader för reparationer och underhåll. Dessutom ingår nettovinsten, den direkta företagsskatten samt räntor.¹

Vi skall nu undersöka, hur de olika inkomstslagen inom företagssektorn utvecklats. I tabell 4 redovisas den totala inkomsten procentuellt fördelad på löner, regelbunden restpost, företagar-

¹ Även den oregelbundna restposten ingår i denna post.

Tabell 5. Förvärvsarbetsbefolkning efter näringsgren och yrkesställning åren 1950 och 1960

Näringsgren	Företagare		Anställda	
	1950	1960	1950	1960
Jordbruk m. m.	347 296	228 094	284 233	218 858
Industri m. m.	82 373	58 856	931 074	1 109 021
Byggnadsverksamhet	27 949	32 519	216 350	262 474
Handel	79 508	68 181	335 430	370 345
Samfärdsel	22 848	22 366	227 721	219 492
Tjänster m. m.	40 629	40 415	509 345	613 463
Samtliga näringar	600 603	480 431	2 504 153	2 793 653

inkomster samt kapitalersättning inom företagen. Första kolumnen motsvarar sålunda den i tabell 3 redovisade löneandelen, varför vi här inte skall uppehålla oss vidare vid den. Den regelbundna restposten har som nämnts utgjort en i det närmaste konstant andel av totalinkomsten. Däremot förefaller det som om de enskilda företagarnas inkomster inte ökat i takt med genomsnittet. Fram till och med år 1952 var deras andel av inkomsterna i företagssektorn ungefär oförändrad, därefter vidtog en nedgång som på 11 år minskade andelen från 13,4 till 8,6 procent.

Det ligger nära till hands att koppla samman denna utveckling med den betydande minskning av antalet företagare, som ägt rum under 1950-talet. I tabell 5 har ställts samman material ur de två senaste folkräkningarna för att belysa förändringarna av antalet företagare och anställda mellan 1950 och 1960.¹ Under detta decennium har antalet företagare reducerats med 25 procent. Sam-

¹ Uppgifterna avser hela ekonomin. De skillnader, som föreligger mellan de båda folkräkningarna beträffande klassificeringen på näringsgrenar, torde i detta sammanhang vara av underordnad betydelse.

tidigt har antalet anställda stigit med 10 procent. Inom samtliga näringsgrenar med undantag för byggnadsverksamheten bar de enskilda företagen minskat i antal. Den i särklass kraftigaste nedgången redovisas för jordbrukssektorn.

Det kan nämnas, att bilden ter sig något annorlunda för perioden 1945–50. Minskningen i antalet jordbrukare gick då avsevärt långsammare. En annan skillnad är, att antalet företagare inom samtliga övriga näringsgrenar steg. De enskilda företagens numerär kom därför att förbli i stort sett oförändrad.

Minskningen av antalet enskilda företagare kan ses som ett uttryck för förändringar i den ekonomiska aktiviteten inom näringslivet; det närmast till hands liggande exemplet utgör jordbruksnäringens tillbakagång. Mensamtidigt är det högst sannolikt, att en del av den konstaterade nedgången endast återspeglar det faktum, att ett stort antal företagare övergått till att driva sin verksamhet i aktiebolagsform. Detta måste i vårt material leda till en uppgång i löneandelen. Personer, som ett år är egna företagare, kan genom att bilda aktiebolag påföljande år ta ut samma inkomst i form av lön. Av patent- och registreringsverkets statistik framgår att nybildningen av aktiebolag varit mycket livlig sedan 1950-talets mitt. Särskilt kraftig var nyregistreringen under åren 1960–63. I tabell 6 har sammanställts uppgifter över bolagsbildningen sedan 1946. Införandet av ATP ger tydligt utslag i detta material. Uppgifterna över tecknat aktiekapital kan sägas tyda på att det framför allt var mindre företag som nyregistrerades. Det tecknade kapitalet per nyregistrerat bolag var sålunda relativt lågt under senare hälften av 1950-talet.

Vi saknar möjlighet att beräkna, hur stor del av löneandelens uppgång, som kan tillskrivas denna typ av bolagsbildning. Däremot kan vi med en grov kalkyl belysa inverkan av de totala för-

Tabell 6. Nyregistrerade aktiebolag åren 1946-63

År	Antal	Tecknat kapital per bolag, 1 000 kr
1946	2 560	41,7
1947	2 347	51,5
1948	1 238	38,2
1949	1 128	32,6
1950	1 216	39,1
1951	1 307	34,8
1952	1 231	32,0
1953	1 346	69,9
1954	1 708	36,0
1955	1 896	29,9
1956	1 660	35,0
1957	1 854	23,0
1958	1 939	24,2
1959	2 632	20,7
1960	5 539	24,5
1961	5 222	35,2
1962	4 386	42,5
1963	4 972	26,4

ändringarna i antalet företagare respektive anställda. Enligt vårt material skulle de enskilda företagarnas inkomster under 1950-talet ha ökat betydligt långsammare än lönesumman inom företagssektorn. Förändringar i relationen mellan lönesumman och företagarinkomsterna kan ses som en summa av två skilda komponenter, nämligen å ena sidan de relativa förändringarna av de genomsnittliga inkomsterna för löntagare och företagare och å andra sidan de relativa förändringarna i antalet löntagare och företagare. Som framgått av tabell 5 har en betydande nedgång i antalet företagare ägt rum, medan däremot de anställda ökat i antal. Uppgifterna i tabellen avser hela ekonomin, men en kalkyl

ger vid handen att samma tendens gjort sig gällande inom företagssektorn. En sådan utveckling tenderar att höja relationen mellan lönesumman och företagarincomester. För att illustrera hur pass stor denna effekt kan ha varit, har vi antagit, att summan av löner och företagarincomester år 1960 uppgick till det i nationalräkenskaperna redovisade beloppet. På detta belopp har vi sedan beräknat den fördelning av inkomsterna, som skulle ha uppkommit, om den genomsnittliga företagarincomesten och genomsnittslönen utvecklats på samma sätt, men med den *faktiska* utvecklingen för antalet företagare och löntagare. Den lönesumma vi då erhåller motsvaras av en löneandel, som skiljer sig obetydligt (1 procentenhet) från den i tabell 3 angivna. Beräkningen visar sålunda, att den övervägande delen av förskjutningen i inkomstfördelningen mellan löntagare och företagare skulle kunna tillskrivas den relativt sett mycket kraftiga ökningen av antalet anställda. Endast i mindre utsträckning har förskjutningen inneburit, att löntagarnas genomsnittsincomest förbättrats jämfört med de enskilda företagarnas.

På grund av minskningen i företagarincomesternas andel kommer, som framgår av tabell 4, den konstaterade uppgången i löneandelen inte att motsvaras av en liknande nedgång i andelen för kapitalersättningen inom företagen. Denna andel företer betydande växlingar från år till år, men någon långsiktig förskjutning kan inte sägas ha ägt rum. Andelen låg sålunda på ungefär samma nivå under perioden 1947-49 som tio år senare. Däremot sjönk den av vårt material att döma kraftigt under åren 1960-63. Detta får ses mot bakgrund av att lönesumman då steg med ca 10 procent per år. Tillkomsten av ATP spelar i detta sammanhang en mindre roll. Av löneökningen (inklusive arbetsgivaravgifterna) svarade sålunda uppgången i ATP-avgifterna för i genomsnitt en

tiondedel.¹ I vilken utsträckning nedgången i kapitalersättningens andel under periodens 4 sista år beror på faktorer av mera kortsiktig natur går självfallet inte att avgöra.

Sammanfattning

Av allt att döma har efter andra världskriget en betydande trendmässig förskjutning ägt rum i inkomstfördelningen. Det förefaller emellertid som om denna utveckling till en icke oväsentlig del kan återföras på strukturomvandlingen inom näringslivet. Särskilt stor roll torde därvid minskningen i antalet företagare ha spelat. Denna nedgång skulle enligt vår överslagskalkyl »förklara» största delen av nedgången i företagarinkomsternas andel under 1950-talet.² Av stort intresse vore att jämföra löneandelens långsiktiga utveckling i olika näringsgrenar. Detta kan emellertid inte ske med hjälp av de för närvarande tillgängliga uppgifterna i nationalräkenskaperna. Det framstår därför som synnerligen angeläget, att en utvidgning av det nuvarande systemet för nationalbokföringen kommer till stånd.

¹ Därmed avses arbetsgivarnas inbetalningar till riksförsäkringsverket, sjuk- och pensionskassor samt enskilda försäkringsanstalter.

² Jfr P. Holmberg, *Arbete och löner i Sverige*, kapitel 4. Solna, 1963.

Inkomstfördelningen inom industrin

Det statistiska materialet

Industrin är den enda näringsgren, där vi har möjlighet att studera inkomstfördelningens utveckling under hela efterkrigstiden. Vi har här utnyttjat material från industristatistiken. Uppgifterna har för åren 1952-61 tagits från SOS:Industri och för perioden 1947-51 från en särskilt publicerad undersökning av industrins produktionskostnader.¹ I lönekostnaderna inkluderas inte — till skillnad från vad som varit fallet i föregående avsnitt — företagens kostnader för pensioner, sjuk- och olycksfallsförsäkring. I lönesumman ingår ej heller arbetslöner till hemarbetare. Industrins förädlingsvärde har antagits representera summan av de inkomster, som alstras inom sektorn. Detta värde skall i princip vara rensat från indirekta skatter men innehålla indirekta subventioner. Det bör observeras, att de förädlingsvärden vi redovisar här inte exakt motsvarar dem som alltsedan 1952 publicerats i industriberättelsen. De sistnämnda har definierats som summa saluvärde med avdrag för kostnader för råvaror, bränsle och elenergi samt bortlämnade lönarbeten. I uppgifterna för perioden 1947-51 har inte något avdrag gjorts för bortlämnade lönarbeten. För att erhålla jämförbara siffror för hela perioden har vi därför för samtliga år definierat förädlingsvärde som saluvärde minus kostnader för råvaror, bränsle och elenergi. Följden härav

¹ E. Dahlgren, Industrins produktionskostnader åren 1947-51, *Kommersiella Meddelanden* 1954:1.

blir ett jämfört med industristatistiken något högre förädlingsvärde samt en lägre löneandel. Skillnaden rör sig vad beträffar löneandelen om mindre än 1 procentenhet.

En felkälla av väsentligt större betydelse kan ligga dold i den beräkningsmetod, som tillämpas i industrierättelsen. Som framgått ovan görs vid beräkningen av industrins förädlingsvärde ett avdrag för råvaror, som tillförts utifrån. Något motsvarande avdrag för tjänster, kontorsmateriel o. d. gör man däremot inte. Produktionsresultatet inom industrin kommer därigenom att övervärderas, medan löneandelen underskattas. Som exempel på tjänster, vilka kan inköpas utifrån kan nämnas reklam, konsultbyråers rationaliserings- och marknadsundersökningar, vakt-hållning och städning. Endast i det fall att inköp av sådana tjänster stigit lika snabbt som det nu publicerade förädlingsvärdet, kommer det senare att ge en riktig bild av produktionens utveckling. I övriga fall kommer vår serie över löneandelen att vara missvisande även vad gäller utvecklingen.

Resultaten från en engelsk undersökning av kostnadsstrukturen inom industrin tyder snarast på att inköpen av tjänster ökat mer än förädlingsvärdet (definierat enligt den svenska industristatistiken).¹ Löneandelens utveckling kommer därigenom att bli beroende av hur man kalkylerar produktionsvärdet. Om vid denna beräkning avdrag görs för inköpta tjänster, kommer löneandelen inom engelsk industri att under perioden 1948-61 stiga från 54 till 63 procent. Om värdet av inköpta tjänster inte dras ifrån, erhålls i stället en uppgång från 45 till 49 procent.

Mot denna bakgrund har det tätt sig angeläget att på något sätt komplettera materialet ur industristatistiken. Av den anled-

¹ E. Nevin, 'The Cost Structure of British Manufacturing. *The Economic Journal*, December, 1963.

ningen har vi i det följande även återgivit vissa kalkyler baserade på statistiken över företagens intäkter, kostnader och vinster (vinststatistiken).

Inkomstfördelningen inom hela industrin

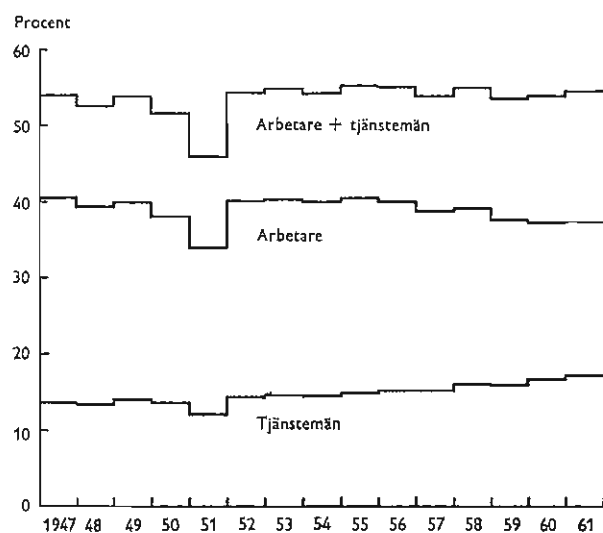
I tabell 7 har ställts samman uppgifter ur industristatistiken över förädlingsvärde och lönesumma utbetald till arbetare respektive tjänstemän inom industrin. Som framgår av tabellen, var industrins förädlingsvärde i löpande priser år 1961 drygt tre gånger större än år 1947. Samma förhållande gäller den totala utbetalda lönesumman. Lönesummans andel av förädlingsvärdet var

Tabell 7. Förädlingsvärde och löner inom industrin åren 1947-61^a (löpande priser)

År	Förädlingsvärde, mkr	Lönesumma, mkr		Löneandel, %		
		tjänstemän	arbetare	tjänstemän	arbetare	totalt
1947	7 193	981	2 903	13,6	40,4	54,0
1948	8 311	1 099	3 270	13,2	39,3	52,6
1949	8 460	1 186	3 373	14,0	39,9	53,9
1950	9 295	1 260	3 537	13,6	38,1	51,6
1951	12 697	1 520	4 307	12,0	33,9	45,9
1952	12 293	1 758	4 930	14,3	40,1	54,4
1953	12 472	1 824	5 018	14,6	40,2	54,8
1954	13 748	1 978	5 484	14,4	39,9	54,3
1955	14 947	2 218	6 038	14,8	40,4	55,2
1956	16 245	2 455	6 486	15,1	39,9	55,0
1957	17 653	2 658	6 837	15,1	38,7	53,8
1958	17 981	2 867	7 005	15,9	39,0	54,9
1959	19 247	3 061	7 243	15,9	37,6	53,5
1960	21 551	3 579	8 010	16,6	37,2	53,8
1961	23 584	4 064	8 809	17,2	37,4	54,6

^a Exkl. mejerier och el-, gas- och vattenverk.

Diagram 5. Löneandelen inom industrin åren 1947-61



sålunda i stort sett densamma — 54 procent — under dessa båda år. Löneandelens utveckling illustreras även av diagram 5. Någon motsvarighet till den långsiktiga uppgången för löneandelen inom hela näringslivet kan enligt detta material inte spåras inom industrin. Det förefaller snarare som om inkomstfördelningen inom industrin varit oförändrad sett på längre sikt. Däremot har en omfördelning av lönesumman mellan arbetare och tjänstemän ägt rum. Av den totala lönesumman gick år 1947 25 procent till tjänstemännen. År 1961 uppgick motsvarande andel till 32 procent. Detta bör ses mot bakgrund av att förvaltningspersonalen i antal stigit snabbare än arbetarpersonalen. Tjänstemännens andel av det totala antalet anställda har härigenom ökat från 17 procent år 1947 till 22 procent år 1961.

Liksom inom hela ekonomin sker inom industrin förskjut-

ningar i inkomstfördelningen från år till år. Inte oväntat svarar konjunktursvängningarna i samband med Korea-kriget för de starkaste fluktuationerna. Av tabell 7 och diagram 5 framgår vidare att löneandelarna för tjänstemän och arbetare varierat parallellt fram till och med år 1955. Däremot har under periodens sista 6 år tjänstemännens löneandel varit stigande, medan arbetarnas andel av förädlingsvärdet visat en nedåtgående trend.

Att löneandelen inom industrin inte varit stigande som i hela ekonomin skulle kunna tänkas bero på de olika definitionerna av begreppet lönesumma. Vi vet sålunda, att arbetsgivarnas avgifter för pensionering och försäkring stigit under den period vi studerar. Men det förefaller som om dessa kostnader är relativt obetydliga jämfört med de totala inkomsterna och att därför stegringen inte har kunnat inverka i någon högre grad på löneandelens utveckling. Enligt konjunkturinstitutets beräkningar skulle sålunda arbetsgivaravgifterna ha fördubblats under 1950-talet. Räknat i procent av nationalinkomsten skulle detta emellertid motsvara endast 1 procentenhet.

En viss kontroll av de i tabell 7 återgivna löneandelarnas rimlighet erhåller vi genom att även beräkna inkomstfördelningen med utgångspunkt från vinststatistiken. Skillnader i omfattningen försvårar emellertid jämförelser mellan data ur vinststatistiken och industriberättelsen. Till skillnad från industristatistiken omfattar vinststatistiken sålunda endast ett urval av industriföretag bestående framför allt av större företag. Av vissa skäl varierar urvalets sammansättning från år till år, vilket kan inverka vid jämförelser mellan olika år. För ett annat ändamål har emellertid en specialbearbetning gjorts av vinststatistiken med avsikt att studera de industriföretag, som under hela perio-

den 1953-62 ingått i urvalet.¹ Hur löneandelen inom dessa industri-företag utvecklats framgår av tablan nedan.

Löneandel		Löneandel	
År	%	År	%
1953	68	1958	68
1954	68	1959	69
1955	69	1960	71
1956	69	1961	71
1957	68	1962	74

Även detta material tyder på att löneandelen inom industrin varit i stort sett oförändrad under större delen av 1950-talet. De kraftiga löneökningarna åren 1960-62 har dock tillsammans med ATP-avgifterna påverkat inkomstfördelningen.

Frapperande är den nivåskillnad, som föreligger jämfört med det tidigare redovisade materialet ur industristatistiken. Att vinststatistikens löneandel ligger högre kan förefalla besynnerligt, med tanke på att storföretagen där är överrepresenterade. Det finns anledning förmoda, att större företag har en högre kapitalintensitet och lägre löneandel än småföretag. Att så är fallet framgår av tabell 8, som bygger på data ur vinststatistiken. Av tabellen framgår tydligt, att löneandelen minskar med stigande företagsstorlek. Detta styrker sålunda uppfattningen, att de i ovanstående tablå redovisade löneandelarna borde ligga lägre än motsvarande uppgifter i tabell 7. Att så inte är fallet, torde framför allt hänga samman med den tidigare omnämnda överskattningen av de totala inkomsterna i tabell 7. Som framgått av de förut citerade uppgifterna avseende den engelska industrin kan en sådan överskattning få betydande konsekvenser för löneandelens nivå. Dessutom inverkar det förhållandet, att kostnader för reparationer

¹ K.-O. Faxén. Exportutveckling, priser och kostnader. *Ekonomisk Tidskrift*, 1963: 3.

Tabell 8. Löneandelens storlek (i procent) inom industriföretag grupperade efter storleksordning åren 1955 och 1960

Företagsstorlek (antal arbetare)	1955	1960
26- 50	86	80
51- 100	84	79
101- 200	80	77
201- 500	75	73
501-1 000	71	69
> 1 000	62	66
Genomsnitt	68	70

och underhåll inte ingår i de ovan redovisade uppgifterna ur vinststatistiken. Även detta tenderar att höja löneandelen.

Vinststatistikens uppgifter över bruttovinsten har i ett annat sammanhang räknats upp till att motsvara samtliga industriföretag enligt industristatistikens definition. Dessutom har med utgångspunkt från kapitalstockens brandförsäkringsvärde beräknats hur stor del av bruttovinsten, som utgörs av avskrivningar.¹ En sådan kalkyl baseras på vissa antaganden om kapitalstockens livslängd. Vi har för år 1960 kompletterat dessa data med uppgifter om tjänstemanna- och arbetarlönernas storlek. Summan av bruttovinst och löner har reducerats med de beräknade avskrivningarna. Härigenom har vi erhållit ett belopp, som skall utgöra de totala nettoinkomsterna inom industrin. Kalkylen, som givetvis måste ses som en grov approximation, tyder på att av nettoinkomsterna år 1960 bestod hälften av arbetarlöner och en fjärdedel av tjänstemannalöner. Resten skulle utgöras av ersättning åt kapitalet. Denna del inkluderar sålunda förutom nettovinst även räntor och direkta skatter.

¹ Uppgifterna baserade på tabell 3 i en uppsats av K.-O. Faxén & L. Mutén, Tax Policy and Economic Growth in Sweden i en kommande publikation från National Bureau of Economic Research.

Löneandel och räntabilitet

Ger löneandelen oss någon upplysning om industrins räntabilitet? Vi vet, att kapitalutrustningen byggts ut i snabb takt efter kriget, samtidigt som uppgången i antalet anställda varit obetydlig. Innebär under sådana omständigheter den konstanta löneandelen, att kapitalets räntabilitet försämrats? Frågan kan belysas med följande räkneexempel avsett att illustrera sambandet mellan löneandel och räntabilitet.

Bortsett från de kortsiktiga svängningarna har som nämnts löneandelen inom industrin varit konstant fram till 1960. Lönesumma och kapitalersättning har med andra ord stigit i takt med produktionsvärdet.¹ Kapitalersättningen består av avskrivningar, kostnader för reparationer och underhåll samt ränta före skatt på det i produktionsprocessen insatta realkapitalet. För att kunna bestämma kapitalets räntabilitet måste vi ha tillgång till data över produktionsvärdet och kapitalstocken; enbart löneandelen säger oss ingenting om räntabiliteten.² Vid konstant löneandel kommer räntabiliteten att vara oförändrad i det fall då kapitalstockens värde stiger i samma takt som produktionsvärdet. Sker däremot kapitalutbyggnaden snabbare eller långsammare än produktionstillväxten, har räntabiliteten försämrats respektive förbättrats.

Enligt statistiska centralbyråns sammanställningar av brandförsäkringsvärden samt under självrisk uppskattade värden skall värdet av industrins maskiner och byggnader ha mer än fyrfaldi-

¹ Med kapitalersättning avses den del av förädlingsvärdet, som ej utgörs av löner. Här bortses sålunda bl. a. från den komplikation, som de enskilda företagens inkomster innebär.

² Kapitalets räntabilitet (avkastning) definieras här som (kapitalersättning): (realkapital). Såväl värdet av kapitalet som dess ersättning anges i löpande priser.

gats från år 1947 till år 1960. Då produktionsvärdet samtidigt trefaldigats och löneandelen varit oförändrad, skulle enligt denna schematiska kalkyl räntabiliteten som den här definierats ha försämrats mellan de båda jämförelseåren.

Det bör kanske än en gång understrykas att denna »räntabilitetskalkyl» endast är avsedd som ett räkneexempel. Det statistiska materialet som utnyttjats är på flera punkter alltför svagt för att vi skall kunna dra några slutsatser beträffande kapitalavkastningens utveckling.¹ Dessutom bör framhållas, att vid jämförelser på längre sikt strukturförskjutningar kan komma att spela en stor roll. Förändringar i de olika branschernas relativa betydelse och i kapitalstockens struktur påverkar sålunda den för industrin beräknade genomsnittliga räntabiliteten.

Inkomstfördelningen i olika industribranscher

Vi skall till sist undersöka, om den långsiktiga stabiliteten i inkomstfördelningen inom industrin har någon motsvarighet på branschnivå. Material från industristatistiken har sammanställts i tabell 9 för att illustrera löneandelens utveckling i de olika industrihuvudgrupperna. Av tabellen framgår, att det på grund av de betydande kortsiktiga variationerna är svårt att urskilja några trender. Inkomstfördelningen inom skogsindustrierna företer mycket kraftiga fluktuationer; inom pappers- och grafisk industri kan man dessutom tala om en viss uppgång för lönernas andel sett på längre sikt. En stigande trend kan sägas förekomma även inom läderindustrin. Inom textil- och beklädnadsindustrin före-

¹ För en diskussion av brandförsäkringsvärdena som mått på kapitalstocken hänvisas till J. Järvs bilaga i E. Lundbergs bok *Produktivitet och räntabilitet*. Stockholm, 1961.

Tabell 9. Löneandelens storlek (i procent) inom olika industrihuvudgrupper åren 1947-61

År	Malmbrytning och metallindustri	Jord- och stenindustri	Träindustri	Pappers- och grafisk industri	Livsmedelsindustri ^a	Textil- och beklädnadsindustri	Läder-, hår- o. gummi-varuindustri	Kemisk-teknisk industri
1947	61,6	58,3	60,6	42,9	39,2	51,7	56,4	43,0
1948	59,5	58,2	63,9	39,4	38,7	50,9	57,3	42,3
1949	57,3	57,7	61,5	49,0	41,5	53,3	60,1	42,1
1950	56,5	55,6	56,8	38,2	43,9	54,8	59,6	40,2
1951	54,4	55,3	50,2	23,9	42,9	55,4	55,0	40,0
1952	55,1	57,3	64,1	46,4	44,0	67,1	63,0	45,0
1953	56,0	56,4	62,2	52,5	42,6	62,0	62,9	41,4
1954	57,1	55,4	58,2	46,4	43,4	63,8	59,9	40,3
1955	57,8	56,6	59,5	47,6	45,5	65,4	59,6	42,0
1956	56,9	57,9	62,9	48,8	43,6	65,5	62,1	41,6
1957	55,5	56,1	59,6	49,2	42,4	63,3	60,9	41,0
1958	57,6	54,4	61,1	51,0	40,7	62,4	62,1	41,4
1959	56,2	51,0	62,7	51,1	38,9	59,9	61,8	38,8
1960	56,8	52,0	59,2	50,2	39,4	59,7	65,5	39,5
1961	57,6	52,8	58,4	56,1	41,3	57,7	62,8	40,5

inm. I huvudsak enligt 1939 års industrigruppering.

^a Exkl. mejerier.

faller löneandelens trend att ha varit uppåtgående fram till mitten av 1950-talet, då en viss nedgång inträdde. Malmbrytning och metallindustri uppvisar en fallande löneandel under de första efterkrigsåren. Under större delen av 1950-talet har däremot inkomstfördelningen varit relativt stabil i denna bransch. En liknande bild uppvisar den kemisk-tekniska industrin.

Det föreligger med andra ord mycket stora skillnader mellan industribranscherna, vad avser löneandelens utveckling på kort och på lång sikt. Det intressanta i detta sammanhang är, att dessa skilda utvecklingstendenser resulterat i en genomsnittlig löneandel för hela industrin, som under större delen av 1950-talet varit anmärkningsvärt stabil.

Sammanfattning

Enligt vårt material har inkomstfördelningen — varmed här avsetts de totala inkomsternas uppdelning på löner och övriga inkomster — efter andra världskriget utvecklats på ett sätt, som i vissa avseenden kan sägas skilja sig från vad som tidigare ansetts normalt. Vi har sålunda konstaterat, att löneandelens kortsiktiga variationer inte följt konjunktursvängningarna lika tydligt som under mellankrigsåren. Högkonjunkturerna under efterkrigstiden har inte alltid motsvarats av en låg löneandel och inte heller har konjunkturbakslagen alltid inneburit en inkomstomfördelning, som ökat lönesummans andel. Detta torde sammanhånga med att efterkrigstidens konjunkturer i viss mån varit av en ny karaktär och att därför andra faktorer än konjunkturvariationerna kommit att bli bestämmande för löneandelens fluktuationer.

Vidare har vi funnit, att det under efterkrigsåren skett en tydlig uppgång i löntagarnas andel av nationalinkomsten. Löneandelen har ökat med ca 10 procentenheter från 1940-talets senare hälft till början av 1960-talet. Utvecklingen strider sålunda mot en ofta hävdad tes, att inkomstfördelningen på lång sikt skulle vara relativt oförändrad. Uppgången i löneandelen avviker också markant från utvecklingen i Sverige under tidigare decennier av 1900-talet. Det visar sig emellertid, att en liknande inkomstomfördelning ägt rum efter andra världskriget i flera andra stater. Ökningen i löneandelen torde till stor del kunna föras tillbaka på strukturomvandlingen inom ekonomin. Den bety-

dande minskningen i antalet enskilda företagare har därvidlag spelat en särskilt stor roll.

Någon motsvarighet till den stigande löneandelen inom hela ekonomin står inte att finna inom industrin. Däremot har det i de olika industribranscherna skett väsentliga förskjutningar i löneandelen. Det bör dock framhållas, att det material som utnyttjats endast sträcker sig fram till år 1961. Vi saknar alltså möjlighet att avgöra, om det inom industrin som helhet funnits någon parallell till den betydande inkomstomfördelning, som inom hela ekonomin ägde rum under åren 1960-63.

Käll- och litteraturförteckning

- BENTZEL, R., *Inkomstfördelningen i Sverige*. Uppsala, 1952.
- DAHLGREN, E., Industrins produktionskostnader åren 1947-51, *Kommersiella Meddelanden* 1954: 1.
- FAXÉN, K.-O., Exportutveckling, priser och kostnader, *Ekonomisk Tidskrift* 1963: 3.
- FAXÉN, K.-O. & MUTÉN, L., *Tax Policy and Economic Growth in Sweden*. Uppsats i en kommande publikation från National Bureau of Economic Research.
- Förväruvsverksamhet, näringsgrensfördelning m. m. enligt 1960 års folkräkning*. Statistiska meddelanden utgivna av statistiska centralbyrån nr B 1963: 2.
- General Statistics*, November, 1962. OECD, Paris.
- HOLMBERG, P., *Arbete och löner i Sverige*. Solna, 1963.
- JUNGENFELT, K. G., *Lönernas andel av nationalinkomsten*, 1959, stencil.
- KALECKI, M., *Essays in the Theory of Economic Fluctuations*. London, 1939.
- KRAVIS, I., Relative Income Shares in Fact and Theory. *The American Economic Review*, December, 1959.
- LUNDBERG, E., *Produktivitet och räntabilitet*. Stockholm, 1961.
- Nationalbokföring 1946-1950*. Beräkningsmetoder och användningen för nationalbudgetering. Meddelanden från konjunkturinstitutet Serie B: 13. Stockholm, 1951.
- Nationalräkenskap 1946-62*. Konjunkturinstitutet. Stockholm, 1963.
- Nationalräkenskap 1950-63*. Statistiska meddelanden utgivna av statistiska centralbyrån nr V 1964: 5.
- NEVIN, E., The Cost Structure of British Manufacturing. *The Economic Journal*. December, 1963.
- Patent- och registreringsverkets interna statistik*. 1946-63.

- SOLOW, R., A Skeptical Note on the Constancy of Relative Shares.
The American Economic Review, September, 1958.
- Sveriges officiella statistik.*
Folkräkningen, 1950: II.
Företagens intäkter, kostnader och vinster, 1955 och 1960.
Industri, 1952-61.
- TSIANG, S.-C., *The Variations of Real Wages and Profit Margins in Relation to the Trade Cycle*. London, 1947.
- WESTERLIND, E. & BECKMAN, R., *Sveriges ekonomi*. Stockholm, 1962.