



VERKSAMHETSÅRET

1967

INDUSTRIENS
UTREDNINGSGENOMGÅNG
STOCKHOLM

INDUSTRIENS UTREDNINGSSINSTITUT



OK

är en fristående vetenskaplig forskningsinstitution grundad 1939 av Svenska Arbetsgivareföreningen och Sveriges Industriförbund.

Syfte

Att bedriva forskning rörande ekonomiska och sociala förhållanden av betydelse för den industriella utvecklingen.

Verksamhet

Huvuddelen av arbetet inom institutet ägnas åt långsiktiga forskningsuppgifter. Man siktar härvid till ett studium av de grundläggande sammanhangen inom näringslivet och särskilt till att belysa de frågor som hör samman med strukturella och institutionella förändringar. Forskningsresultaten publiceras i institutets skriftserier.

Vid sidan om det långsiktiga forskningsarbetet utför institutet smärre utredningar rörande speciella problem samt ger viss service åt industriföretag, organisationer, statliga myndigheter etc.

Styrelse

Tekn. dr Marcus Wallenberg,
ordförande
Direktör Sven Dahlberg
Direktör Ingmar Eidem
Direktör Curt-Steffan Giesecke
Direktör Tryggve Holm
Direktör Nils Holmström

Direktör Christer Höglund
Direktör Axel Iveroth
Direktör Eije Mossberg
Ekon. dr Lars Nabseth
Bruksdisponent Sverre Sohlman
Direktör Erland Waldenström
Herr Lars Wirström

Personal (febr. 1968)

Chef: Ekon. dr Lars Nabseth
Sakkunnig: Professor Ragnar Bentzel
Sekreterare: Civ.ekon. Lars Wohlin
Kamrer: Fru Ruth Wiklund-Ellestad

Övrig ordinarie personal samt med särskilda utredningar sysselsatta:

fru Kate von Arnold
pol. mag. Villy Bergström
pol. mag. Jan Bröms
fil. stud. Carl-Johan Dahlman (tjänstledig)
ekon. lic. John Ekström
fil. lic. Gunnar Eliasson
fil. kand. Göran Eriksson
fru Marianne Frisell
fröken Britt-Louise Grape
laborator Odd Gulbrandsen
civ.ekon. Siv Gustafsson
fil. kand. Margareta Holter
civ.ing. Staffan Håkanson
fil. kand. Bernt Johansson

fil. lic. Lars Kritz
professor Assar Lindbeck
pol. mag. Lars Lundberg
pol. mag. Torsten Löfgren
professor Leif Mutén
fru Alice Nilson
fru Wera Nyrén
pol. mag. Lennart Ohlsson
civ.ekon. Bengt Rydén
fil. kand. Branko Salaj
lic. oecon. John Skår
fil. kand. Åke Sundström
fru Gunni Westerberg
fru Brita Wing
docent Yngve Åberg

Adress:

Industriens Utredningsinstitut
Artillerigatan 34, Stockholm Ö
Tel. 08/63 50 20

Verksamhetsåret 1967

Förord

Konkurrensförhållandena för svensk industri har undergått en fortgående skärpning under senare år. Konjunkturedgången under 1967 i förening med devalveringar av flera av våra viktigaste handelspartners har ytterligare försvårat situationen härvidlag. De internationella betalnings- och valutaproblemen har lett till nyvaknande protektionistiska strömningar i en del stora industriländer, vilket kan komma att försämra möjligheterna för en fortsatt snabb tillväxt av världshandeln. Det är mot den bakgrunden nödvändigt att svensk industri får allt det underlag den kan behöva för en bedömning av hur den bäst skall kunna anpassa sig till förändrade marknadsförhållanden.

För att svensk industri skall kunna fortsätta att expandera krävs bl. a. också att det finns finansieringsmässiga förutsättningar härför. Ett betydelsefullt forskningsområde inom institutet har därför alltid varit investeringsverksamheten inom industrin och dess samband med finansieringsförhållandena. I en under fjolåret publicerad studie med titeln »Kreditmarknaden och industrins investeringar» behandlades dessa frågor med särskild tonvikt på de kortsiktiga svängningarna i investeringsverksamheten.

Inom institutet har sedan länge företagits undersökningar rörande den svenska industrins struktur och utvecklingsbetingelser. Under fjolåret gavs emellertid institutet ökade resurser för en mera intensiv forskningsverksamhet i dessa avseenden, som gav utrymme både för en ökad satsning på pågående projekt och för igångsättning av nya. Undersökningar rörande lågprisimportens konsekvenser för svensk industri och förutsättningarna för den svenska verkstadsexporten startades sålunda under året. En uppföljning av långtidsutredningens prognoser ingår också i projektet. Avsikten är också att de förhållanden som styr industrins långsiktiga investeringsbeteende skall tas upp till diskussion i ett kommande just påbörjat arbete.

Alltsedan institutets stora konsumtionsundersökning publicerades i slutet av 1950-talet har det varit en strävan från institutets sida att följa upp det material och de förutsägelser rörande den privata konsumtionens utveckling i Sverige, som där presenterades. Under fjolåret publicerades ett flertal studier med detta syfte. En undersökning avsåg resekonsumtionens utveckling, där det naturligen framför allt var bilismens expansion som behandlades. Beklädnadskonsumtionen blev också föremål för diskussion i ett under fjolåret utgivet arbete.

Det är vår förhoppning att de utredningar, som företas inom institutet, skall skapa ökat underlag för en bedömning av hur svensk industri bäst skall anpassa sig till de prövningar av olika slag som den kommer att möta.

Stockholm i mars 1968.

Mr. Haurberg

Innehåll

UTGIVNA PUBLIKATIONER

Resekonsumtionen 1950-1975	7
TV-ägandets utveckling i Sverige 1956-1965	9
Studier i frånvaro från arbetet	11
Beklädnadskonsumtionen. Ny analys och prognos för 1975	13
Kreditmarknaden och industrins investeringar — en ekonometrisk studie av företagens kortsiktiga investeringsbeteende	16
Industrifinansieringen perioden 1950-1970	19
Den ekonomiska politikens möjligheter att inverka på kapitalresursernas fördelning mellan näringsgrenar och regioner	20
Concentration and structural adjustment in Swedish industry during the postwar period	21
Problemer i markedsøkonomisk forskning	21

FORSKNINGSPROJEKT UNDER ARBETE

Utredningar på strukturområdet	23
Skogsindustrin	24
Företagssamgåenden inom industrin	25
Import från låglöneländer	27
Den svenska verkstadsexportens struktur och tillväxt	28
Industrins planer för 1970	29
Utredningen rörande ekonomisk tillväxt	31
Spridning av ny teknik inom industrin	34
Svensk distributionsutveckling	36
Jordbruksnäringens ekonomi	38
Godstransporternas framtida utveckling	40
Bostäder och boendeförhållanden i Sverige 1945-1960	43
Bostadsefterfrågans bestämningsfaktorer	45
Bostadsbyggandets prisutveckling	46
Verkningar av hyreskontrollens avskaffande	48
Bolagsbeskattningen	48
Räntabilitet och investeringstillväxt	49
Konkurrens på lika villkor	49
Hushållens egenarbete	50

ÖVRIG VERKSAMHET

Det ekonomiska läget	51
Övrigt	51

Diagram

1. Utvecklingen av antalet tågresor med SJ fördelade på avstånd	8
2. Antalet nytillkomna TV-licenser per år 1956-1965. Hela landet	11
3. Frånvaro bland manliga industriarbetare inom arbetsställen av olika storlek	12
4. Kläder, volymutveckling för delgrupper 1949-1965	14
5. Investeringsplaner och utfall (exkl. underhåll) för maskin- och byggnadsinvesteringar 1950-1963. Hela industrin	17
6. Företagssamgåenden inom industrin 1947-1967	26
7. Användningen av Z-pressar i pappersindustrin 1963-1970	35
8. Omsättningen per sysselsatt i förhållande till omsättningen per butik 1963	37
9. Andel hushåll med modernt utrustade lägenheter med hänsyn till lägenhetsstorlek och inkomst 1960. Hushåll som förestås av gift samboende man och har 2 barn under 16 år. Tätorter	44

Tabeller

1. Industrins upplåning på den organiserade kreditmarknaden under olika perioder	19
2. Industrivaruimport från låglöneländer år 1965	28
3. Planerad och verklig utveckling inom industrin	30
4. Importens värde- och volymelasticiteter under efterkrigstiden	34
5. Varuhandelns utveckling 1930, 1950 och 1963	36
6. Årlig ökning av totala godstransportarbetet, bruttonationalprodukten och industriproduktionen 1950-1966	40

Karta

Hanterad godsmängd i fjärrtrafik med lastbil mars-april 1965	41
--	----

Utgivna publikationer

RESEKONSUMTIONEN 1950-1975

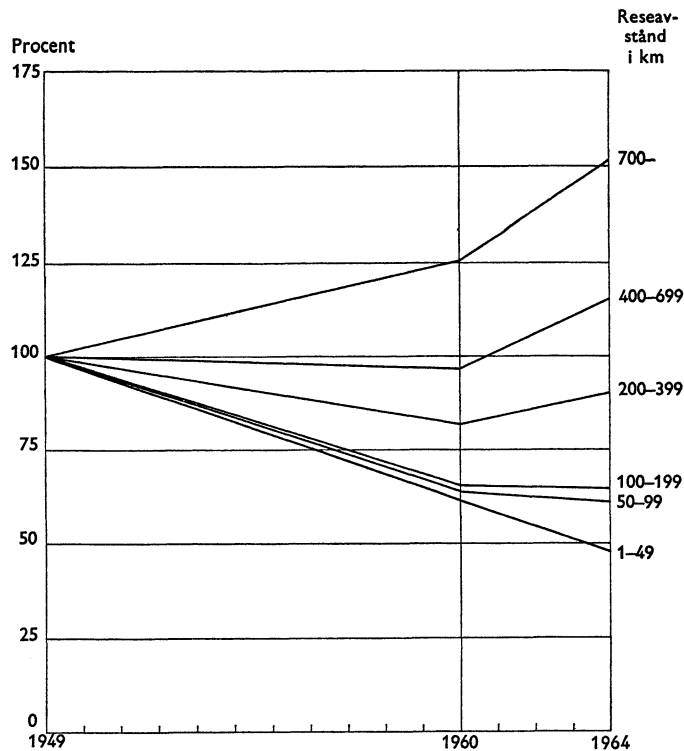
Svenska konsumenter ger ut drygt 7 miljarder kronor om året för resor, dvs. ungefär lika mycket som kostnaderna för bostadsutnyttjandet. Resekonsumtionen har under efterkrigstiden ökat snabbast av de nio stora konsumtionsgrupperna: livsmedel inklusive drycker och tobak, bostad, beklädnad, hushållsutrustning, resor, rekreation, sjukvård och hygien samt slutligen övriga varor och tjänster. Detta framgår av boken »Resekonsumtionen i Sverige 1950-1975», som författats av dipl.ekon. Gustav Endrédi.

Det viktigaste inslaget i reseutvecklingen har varit övergången till egna transportmedel. Fram till 1950-talets mitt har de enklare forskaffningsmedlen cykel, motorcykel och moped spelat en viktig roll, men från och med 1954 domineras utvecklingen helt av personbilarna. För närvarande lägger konsumenterna ut över 5 miljarder kronor årligen för köp av nya bilar, samt för drifts- och underhållskostnader. Det kollektiva transportsystemets utveckling under denna period karakteriseras av en anpassning till bilåldern. Omställningen har därvid varit mest betydande för järnvägen, som näst efter personbilen utför det största persontransportarbetet.

Utvecklingen av tågresorna framgår av diagram 1. Personbilen konkurrerar med tåg främst på korta sträckor. På längre sträckor tycks personbilens betydelse som ersättning för tåg avta. Antalet medellånga tågresor har procentuellt sett gått ner lika mycket som antalet korta tågresor, medan däremot antalet långa tågresor till och med stigit. Utvecklingen efter 1960 har ändrat karaktär. Nedgångstakten i antalet resor på sträckor under 200 kilometer har minskat betydligt och resorna på sträckor över 200 kilometer har börjat öka.

Det svenska personbilsbeståndet har under efterkrigstiden ökat mycket snabbt. Vid 1950-talets inträde fanns det 253 000 personbilar i

Diagram 1. Utvecklingen av antalet tågresor med SJ fördelade på avstånd



Källa: SOS Sveriges Järnvägar.

Sverige och vid årsskiftet 1966/67 uppgick bilbeståndet till ungefär 1,9 miljoner. Sverige har därmed blivit den fjärde bilnationen i världen.

Den antalsmässiga utvecklingen utgör emellertid endast en del av utvecklingsbilden, eftersom betydande kvalitetsförändringar har ägt rum i det svenska bilbeståndet under samma tid. Från att ha haft ett mycket gammalt bestånd i början av 1950-talet hade vi vid årsskiftet 1964/65 ett tämligen ungt bestånd. Vidare gäller att bilar i den mellersta storleksklassen utgör en betydligt större andel av det totala bilbeståndet än tidigare, då småbilarnas andel i stället var större. Som följd av bl. a. dessa förändringar hos bilparken steg den genomsnittliga bilkvaliteten, mätt med marknadsvärdet per bil i fasta priser, med 30 procent mellan 1950 och 1956. Därefter skedde fram till 1963 en kvali-

tetsförsämring med 10 procent men sedan har den genomsnittliga bilkvaliteten åter stigit fram till årsskiftet 1964/65.

Med hänsyn till kvalitetsfaktorns betydelse under den hittillsvarande och även den fortsatta utvecklingen har det ansetts motiverat att mäta värdet av bilbeståndet, bilförsäljningen och förslitningen i fasta priser. Detta mått ger, förutom det antalsmässiga, även uttryck för den kvalitetsmässiga utvecklingen. Enligt den presenterade prognosen, som bl. a. bygger på ett antagande om en stegring av hushållens inkomster med 2,5 procent per capita och år, skulle bilbeståndet mätt i fasta priser öka med 92 procent mellan 1964 och 1975, medan bilinköpen skulle stiga med 76 procent och bilarnas förslitning med 89 procent. Dessa förändringar har sedan omräknats till antal, varvid man kommit fram till att bilbeståndet vid 1975 års slut skulle uppgå till cirka 3 miljoner bilar. Alternativt kan prognosen tolkas så att detta tillstånd beräknas ha uppnåtts det år då den privata konsumtionen stigit med 43 procent utöver 1964 års nivå.

Enligt den nu framlagda prognosen beräknas resekonsumtionens andel av den totala privata konsumtionen stiga från nuvarande 14 procent till 16 procent år 1975. Värde mässigt kommer även i fortsättningen bilarna att dominera. I fasta priser räknat förutser man, att konsumenternas totala reseefterfrågan kommer att stiga med 71 procent från 1964 till 1975, medan de totala privata konsumtionsutgifterna antas stiga med 43 procent.

TV-ÄGANDETS UTVECKLING I SVERIGE 1956-1965

TV-ägandet har internationellt sett utvecklats mycket snabbt i Sverige. Under åren 1956-1965 köpte cirka 70 procent eller över två miljoner av landets hushåll sin första TV-mottagare.

Introduktionen och spridningen av denna betydelsefulla nyhet bland landets hushåll beskrivs och analyseras i boken »*TV-ägandets utveckling i Sverige 1956-65. En empirisk-teoretisk studie*». Undersökningen har utförts av professor Gunnar Törnqvist.

Beskrivningen av TV-ägandets utveckling baseras i första hand på uppgifter om antal lösta licenser. Detta licensmaterial, som väl åter-

speglar utvecklingen av antalet *förstagångsköp* av TV-mottagare, har gett möjligheter till en omfattande studie av hur spridningsprocessen för en varaktig ny konsumtionsvara kan väntas se ut i ett höginkomstland som Sverige. Då försäljningen av nya TV-mottagare med svart-vit bild sedan en tid tillbaka huvudsakligen avser s. k. ersättningsköp, kan själva introduktionsstadiet i den svenska TV-utvecklingen sägas ha passerats. (Diagram 2.)

Framställningen i boken är uppdelad på två delar. I första delen läggs huvudvikten vid en beskrivning av utvecklingen. I andra delen analyseras några av de faktorer som kan antas ha påverkat utvecklingen.

I första delen behandlas inledningsvis utvecklingen i landet som helhet i jämförelse med andra länder. Därefter beskrivs den successiva tillväxten och geografiska spridningen av TV-ägandet inom landet.

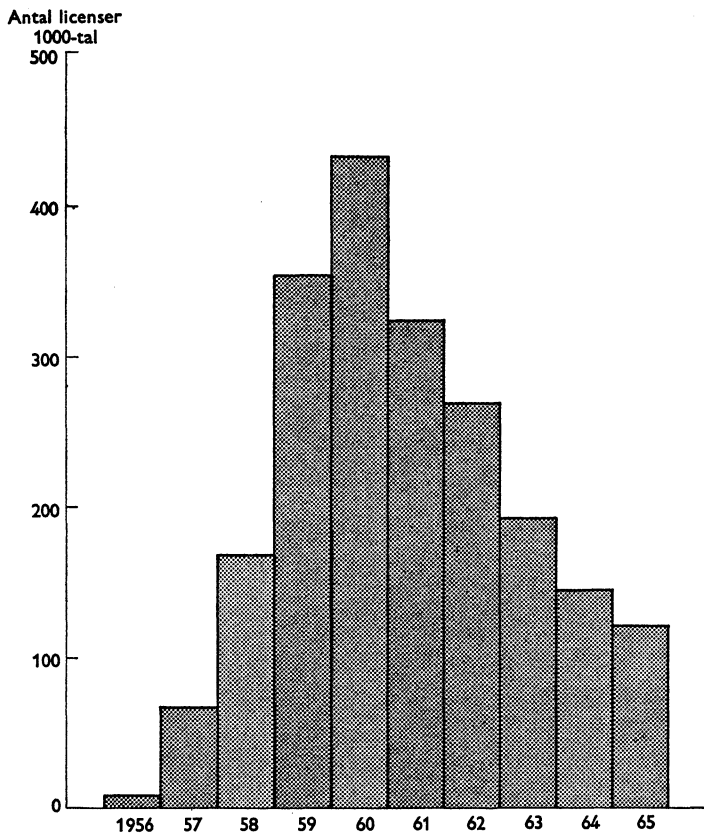
Då utvecklingen i landet som helhet helt naturligt styrts av sändarnätets successiva utbyggnad koncentreras intresset efter hand till några valda detaljundersökningsområden med homogena mottagningsförhållanden. Bl. a. observeras hur TV-ägandet tillväxt snabbare i ett område ju senare TV introducerats där. Vidare uppmärksammas den snabba tillväxten och spridningen i tätorter i förhållande till den något långsammare utvecklingen i glesbygd. Samtidigt inregistreras den anmärkningsvärt snabba spridningen av TV i storstadsregionernas nya bostadsområden. Framställningen i första delen avslutas med en mycket detaljerad beskrivning av ett lokalt spridningsförlopp. Genom intervjuundersökningar kan TV-ägandets spridning följas från hushåll till hushåll. Detta material visar väldiga säsongvariationer i TV-köpen.

Bokens andra del inleds med en sammanfattning av resultat från en omfattande litteratur om innovationsspridning i vid bemärkelse. Några teorier och modeller som utvecklats inom olika grenar av konsumtions- och innovationsforskningen diskuteras och sammanfattas.

Mot bakgrund av dessa teorier och undersökningsresultat presenteras antagandena om orsakerna till några av de iakttagelser rörande TV-ägandets tillväxt och spridning i Sverige som gjorts i arbetets första del.

Huvudintresset ägnas därefter åt frågor kring informationsspridning

Diagram 2. Antalet nytillkomna TV-licenser per år 1956-1965. Hela landet



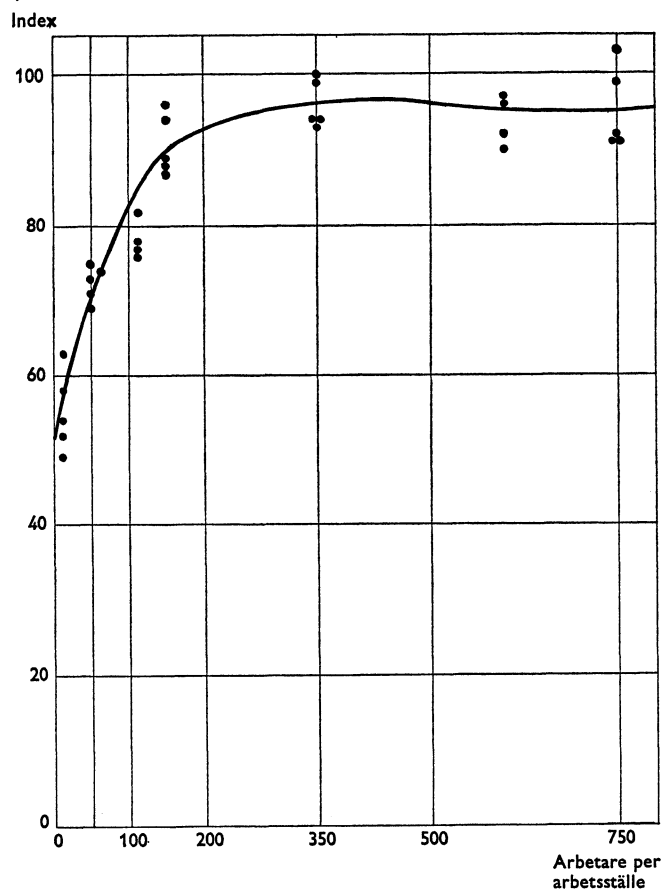
i sociologiskt och geografiskt avseende. Vidare studeras hur TV-köpen inom olika undersökningsområden varierat med hushållens inkomst, ålderstruktur, barnantal och storlek. Ett klart positivt samband föreligger mellan TV-täthet och antal barn per hushåll. Till skillnad från sambandet inom det undersökta glesbygdsområdet erhöles däremot inget påtagligt samband mellan TV-täthet och inkomstnivå inom Stor-Stockholm.

STUDIER I FRÅNVARO FRÅN ARBETET

Institutets undersökning rörande frånvaro från arbetet har slutförts under året och publicerats med titeln »Studier i frånvaro från arbetet». Författare är fil.kand. Bertil Olsson.

Diagram 3. Frånvaro bland manliga industriarbetare inom arbetsställen av olika storlek

(Index med frånvaro inom arbetsställen med mer än 1 000 anställda = 100)



Anm: Varje punkt representerar ett år.

Källa: Sociala meddelanden 1955-62.

Studien påbörjades år 1963 på uppdrag av den s. k. likalönekommittén sammansatt av representanter för Svenska Arbetsgivareföreningen, Svenska Industritjänstemannaförbundet och Sveriges Arbetsledareförbundet. En del av undersökningen har tidigare redovisats i en stencilerad rapport till kommittén. Huvudsyftet med denna del var att belysa eventuella skillnader i frånvaro från arbetet mellan manliga och kvinnliga tjänstemän. Härför insamlades genom en enkät till företag an-

slutna till SAF uppgifter om frånvaron under månaderna september och oktober 1963 för 5 475 slumpmässigt utvalda tjänstemän. De utvalda tjänstemannagrupperna tillhör huvudsakligen kontorsyrkena.

Med utgångspunkt från resultaten av denna enkät kom intresset även att riktas mot frånvaroproblemet överhuvudtaget. Den ursprungliga tvärsnittsstudien av frånvaron bland tjänstemän kompletterades därför med en tidsseriestudie. En sådan har möjliggjorts genom att från olika officiella statistikkällor sammanställa och analysera material om frånvaron bland industriarbetare under efterkrigstiden.

Studien innefattar dessutom även allmänt hållna sociologiska och ekonomiska diskussioner av frånvaron och dess bestämningsfaktorer. Vissa resultat från tidigare undersökningar av frånvaron sammanfattas också i ett av kapitlen i boken.

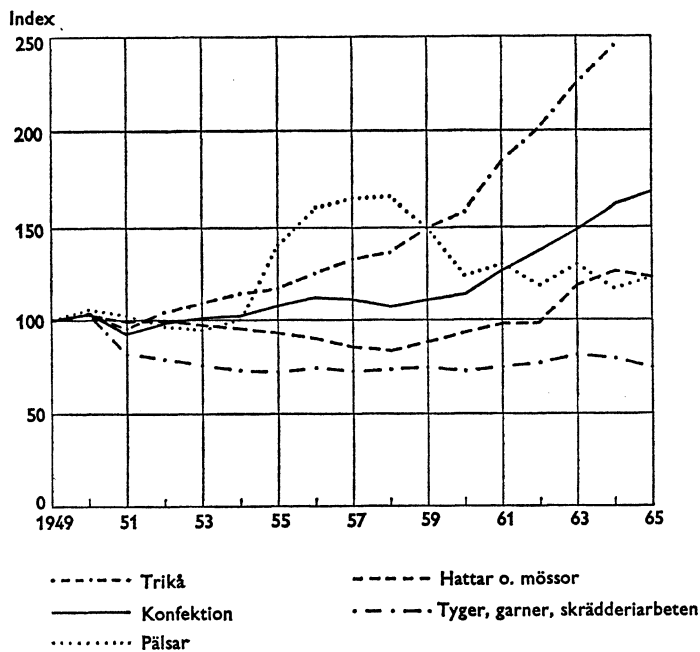
Arbetsställets storlek är en av de möjliga förklaringsfaktorer till frånvaro som behandlas. I diagram 3 visas hur frånvaron för manliga arbetare inom industrin starkt samvarierar med arbetsställets storlek. Sålunda är frånvaron endast hälften så stor i arbetsställen med 25 eller färre arbetare som i arbetsställen med 350 eller flera arbetare. En analys av de förskjutningar som skett mellan arbetsställen i olika storleksgrupper mellan åren 1950 och 1963 visar visserligen att av den totala frånvaroökningen inom industrin under denna period endast en liten del kan förklaras av denna orsak. Detta beror dock på att strukturrationaliseringen som den framträder i den officiella statistiken över arbetsställets fördelning på storleksklasser var ringa under perioden.

Tjänstemännens frånvaro visade inte samma starka samband med arbetsställets storlek som arbetarnas. Detta gällde speciellt frånvarotiderna. Sambandet var däremot klart beroende av arbetsställets storlek även för tjänstemän när i stället för frånvarotid antal frånvaroperioder korrelerades med arbetsställets storlek.

BEKLÄDNADSKONSUMTIONEN. NY ANALYS OCH PROGNOS FÖR 1975

För förståelse av marknadsutvecklingen för beklädnadsvaror efter 1950 är det viktigt observera att åren 1947-1950 av flera skäl var »onormala».

Diagram 4. Kläder, volymutveckling för delgrupper 1949-1965
(Volymindex 1949 = 100)



Till en del var det då fråga om en »lagerpåfyllnad» efter krigsårens förslitning av klädbeståndet. Vidare förekom under 1950 en betydande hamstring inför väntade prisförhöjningar. Första delen av 1950-talet dominerades av en rekyleffekt av denna tidigare »textil-boom». Inte förrän 1955 uppnåddes 1950 års totala beklädnadskonsumtion i Sverige (räknat per capita dröjde det ända till 1959).

Dessa fakta framgår av undersökningen »Beklädnadskonsumtionen. Ny analys och prognos för 1975», författad av ekon.lic. John Ekström och ingenjör Svante Lundberg. Som visas i diagram 4 har förbrukningen av trikåvaror nästan trefaldigats mellan åren 1949 och 1965, medan den närmaste konkurrentgruppen — konfektionen — inte ökat med mer än två tredjedelar.

Trikåteknikens snabba utveckling under 1950-talet i kombination med kostnadsmässiga försteg framför den arbetskrävande vävnads- och sömnadstekniken har lett till betydande förskjutningar från konfek-

tions- till trikåvaror. Så har t. ex. yttertrikågruppen sedan 1950 mer än sjufaldigats. Den har därmed kommit att utgöra icke mindre än 45 procent av trikåmarknaden, vilken förut helt dominerats av de relativt stagnerande grupperna underkläder och strumpor.

Ett andra utmärkande drag i efterkrigsutvecklingen är den relativa stagnationen i konsumtionen av konfektionerade yllekläder samt den mycket starka expansionen beträffande motsvarande plagg av bomull och, i stigande omfattning, syntetiska material. Sistnämnda plaggtyper var i betydande utsträckning »nya» varor vilkas genomslagsförmåga förstärktes därigenom att de presenterades i väsentligt lägre prisklasser än motsvarande ylleplagg. Efter 1960 har den sjunkande utvecklingstrenden för den tyngre yllekonfektionen brutits. En volymminskning på 15 procent mellan 1955 och 1960 har förbytts i en volymökning på 20 procent mellan 1960 och 1965.

Ett tredje huvuddrag har varit betydande förskjutningar i efterfrågeinriktningen mellan olika plagg. Ylleytterplaggen har trängts tillbaka och ersatts av bomulls- och nylonrockar. Dräkter har ersatts av kjolar och blusar eller jumprar med hög andel syntetfibrer. Kostymköpen har minskat och köpen av uddakavajer och uddabyxor har blivit dominerande. I samband därmed har importandelen starkt ökat för flertalet, främst lättare plagg; 1965 var importkvoten hela 25 procent för överrockar och kappor samt cirka 20 procent för uddajackor och uddabyxor.

Enligt den prognos för 1975, som studien mynnar ut i, skall konsumtionen av kläder under perioden 1965-1975 öka med cirka 40 procent, vilket är obetydligt mera än den samtida inkomstökningen och betydligt mindre än under föregående tioårsperiod. Överkläder — vilka innefattar såväl yttertrikå som den vanliga herr- och damkonfektionen samt pälsar — beräknas öka något mera, eller med 55 procent. Andra kläder — främst skjortor, pyjamas och blusar samt trikåunderkläder och strumpor — väntas totalt sett öka med cirka en tredjedel. Det skall påpekas att en del av de beräknade konsumtionsökningarna uppstår såsom följd av den antagna prisutvecklingen och sålunda är betingade av att denna realiserar. Konsumtionsandelen för kläder fortsätter att falla; från 8,5 procent till under 8 procent.

Efterkrigstiden har utmärkts av betydande strukturförskjutningar i konsumtionen av kläder och av anpassningssvårigheter för beklädnadsindustrierna. Även om det under 1960-talet skett en viss normalisering i dessa avseenden, är därmed icke sagt att någon allmän stabilisering skulle ha inträtt. Triåexpansionen kommer att fortgå, och jersey-tekniken — särskilt i kombination med syntetmaterial — kommer att göra ytterligare intrång på konfektionsmarknaden. Inom konfektionssektorn är expansionskraften alltjämt stor när det gäller de lätta plaggen, främst de av syntetmaterial. Parallellt härmed förutses att importandelen för konfektion ökar även i fortsättningen. Marknadstillväxten torde icke heller komma att ske i jämn takt över den närmaste tioårsperioden. Från dagens horisont förefaller det icke orimligt tänka sig, att en betydande del kommer att falla ut först under 1970-talet, och att åren fram till 1970 kommer att präglas av tämligen blygsamma tillväxttal.

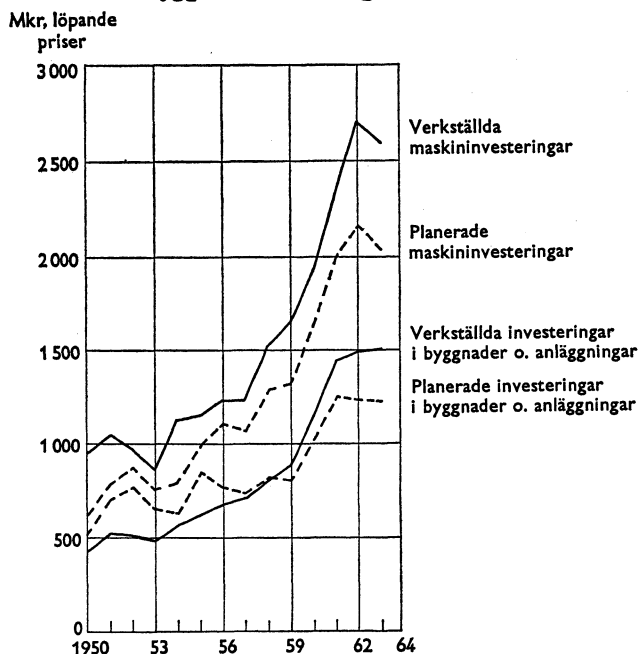
KREDITMARKNADEN OCH INDUSTRIENS INVESTERINGAR — EN EKONOMETRISK STUDIE AV FÖRETAGENS KORTSIKTIGA INVESTERINGSBETEENDE

Som ett led i ett bredare studium av de faktorer som bestämmer industriföretagens investeringar har under året färdigställts en ekonometrisk studie rörande företagens kortsiktiga investeringsbeteende. Arbetet, som har titeln »*Kreditmarknaden och industrins investeringar*», har författats av fil.lic. Gunnar Eliasson.

Som framgår av titeln har uppmärksamheten i stor utsträckning koncentrerats till de monetära faktorernas betydelse vid företagens investeringsbeslut. I viss utsträckning har det visat sig möjligt att bedöma effekten av olika penning- och kapitalmarknadspolitiska åtgärder under observationsperioden 1950–1963.

För undersökningens slutförande har en mycket omfattande insamling av hittills praktiskt taget obearbetad statistik visat sig nödvändig. Framför allt gäller detta industribranschernas upplåning på den organiserade kreditmarknaden. En relativt detaljerad kartläggning av viktiga institutionella förhållanden har vidare krävts för en meningsfull tolkning av industriföretagens investeringsbeteende.

Diagram 5. Investeringsplaner och utfall (exkl. underhåll) för maskin- och byggnadsinvesteringar 1950-1963. Hela industrin



Källa: Statistiska centralbyrån och kommerskollegium.

Investeringsanalysen har byggts upp kring en s.k. utfallsmodell i vilken skillnaden mellan företagens rapporterade årliga investeringsplaner som de framkommer i investeringsenkäten och motsvarande verkställda investeringar förklaras av bl. a. produktionsutvecklingen och tillgången på olika typer av krediter. De hypoteser som ingår i investeringsmodellen har till en del formulerats mot bakgrunden av resultaten från ett mycket stort antal (främst amerikanska) försök att statistiskt studera det privata investeringsbeteendet. En omfattande redogörelse för dessa undersökningar återfinns i boken. Endast för industrins nyinvesteringar i maskiner och inventarier har en analys kunnat genomföras för hela observationsperioden.

Diagram 5 visar det använda investeringsmaterialet för hela industrin med fördelning på maskinanskaffningar och byggnadsinvesteringar. Man kan observera en systematisk planunderskattning av

maskininvesteringarna under samtliga år. En del av denna underskattning har tolkats i termer av en »glömskeeffekt». Utgångspunkten är att företagen regelbundet i sin planering glömmar bort vissa mindre projekt och/eller har en tendens att utelämna ej definitivt tidsplanerade investeringsprojekt. Vid denna hypotes skulle planunderskattningens storlek öka med längden på planeringsperioden. Bl. a. ger vissa erfarenheter från amerikansk planstatistik stöd för denna tolkning. På byggnads- och anläggningssidan föreligger dock en planöverskattning före 1958. Fr. o. m. detta år visar sig det typiska underskattningsmönstret. Tidpunkten för förändringen sammanfaller med upphävandet av de mest restriktiva inslagen i byggnadsregleringen. För denna typ av investeringar kan man tydligen tala om ett uppdämt investeringsbehov orsakat av regleringspolitiken fram till 1958. Detta förhållande har omöjliggjort en tillfredsställande analytisk behandling av investeringarna i byggnader och anläggningar före nämnda år. Största uppmärksamheten har därför ägnats åt maskininvesteringarna.

Det har visat sig att företagen tenderat att kraftigt upprevidera sina inköpsplaner för maskiner *under samma år* som de erhållit tillstånd att emittera *obligations- och förlagslån*. Denna iakttagelse gäller på branschnivå. Många tecken tyder vidare på att finansieringen på *aktie marknaden* och hos affärsbankerna varit av sådan karaktär att de investeringsprojekt, som varit beroende av sådan finansiering redan kunnat infogas i de till statistiska centralbyrån meddelade investeringsplanerna samt också kunnat verkställas i enlighet med planerna.

Plan-utfallsskillnaden samvarierade klart med produktionens förändringar över tiden. Ovanligt kraftiga upprevideringar i investeringsplanerna för maskiner har vidare kunnat iakttas under det tidiga konjunkturuppsvinget (åren 1950, 1954, 1959 och 1963), när företagens förväntningar om den framtida efterfrågeutvecklingen mycket snabbt synes ha ändrat karaktär från pessimism till optimism. Författaren har ej kunnat finna tecken som tyder på att företagen *över hela år* skulle ha utnyttjat den grå marknaden som en källa för reservfinansiering av investeringar under de högkonjunkturår penningpolitiken varit särskilt hård.

Tabell 1. Industrins upplåning på den organiserade kreditmarknaden under olika perioder

Period	Miljoner kronor	Procentuell andel av den organiserade kreditmarknaden
1951-1955	1 340	—
1956-1960	1 640	9
1961-1965	5 600	15
1966-1970 (prognos)		
alt. 1	6 300	—
alt. 2	9 900	—

Anm.: Med organiserad kreditmarknad avses dels obligations-, förlagslåne- och aktie-marknaderna, dels affärsbankernas och försäkringsbolagens direkta utlåning till industrin.

INDUSTRIFINANSIERINGEN PERIODEN 1950-1970

I denna studie har långtidsutredningens investerings- och produktionsprognos för perioden 1966-1970 lagts till grund för en kalkyl över industrisektorns finansiella utveckling fram till 1970. Skriften »*Industrifinansieringen perioden 1950-1970 - kartläggning och prognos*», som är författad av fil.lic. Gunnar Eliasson har publicerats som en bilaga i professor Kraghs utredning »*Finansiella långtidsperspektiv*» (SOU 1967:6) och ingår i institutets småtrycksserie.

Utgångspunkten har framför allt varit att beräkna vilka krav som ett förverkligande av långtidsutredningens prognoser kommer att ställa på kreditförmedlingen över den organiserade kreditmarknaden. Ett viktigt moment i denna kalkyl var att välja ett lämpligt vinstantagande för prognosperioden. Författaren har på denna punkt gått en genväg och valt att göra en direkt prognos på industrisparandet, dvs. de vinstmedel som varje år behålls inom företagen. Två sparalternativ har kommit till användning. I det första och för företagen mest optimistiska (alt. 1) har det samband mellan bruttosparande och omsättning som kunnat observeras under hela perioden 1950-1963 projicerats fram till 1970. I det andra mer pessimistiska alternativet (alt. 2) har den lägre kvot mellan bruttosparande och omsättning (sparmarginalen) som kunnat observeras åren 1961-1963 valts som utgångspunkt.

Tabell 1 visar resultatet från denna kalkyl. Prognosvärdena har i denna resumé räknats om till 1966 års prisnivå. Tidigare historiska uppgifter är uttryckta i löpande priser.

Man kan betrakta de båda alternativen som ett försök att avgränsa det intervall inom vilket den faktiska utvecklingen med stor sannolikhet kommer att falla. Preliminär statistik från åren 1966 och 1967 pekar på en faktisk utveckling som ligger nära det mer pessimistiska högre alternativet. Det är dock viktigt att komma ihåg att den finansiella prognosen liksom långtidsutredningen gäller en femårsperiod. Träffsäkerheten för enskilda år kan därför inte förväntas vara särskilt god.

DEN EKONOMISKA POLITIKENS MÖJLIGHETER ATT INVERKA PÅ KAPITALRESURSERNAS FÖRDELNING MELLAN NÄRINGSGREINAR OCH REGIONER

Skriften »*Den ekonomiska politikens möjligheter att inverka på kapitalresursernas fördelning mellan näringsgrenar och regioner*», författad av ekon.dr Lars Nabseth, är det föredrag som författaren höll vid det 19:e Nordiska Nationalekonomiska mötet i Helsingfors i augusti 1966. Det är framför allt problem rörande resursallokeringen som behandlas.

För att uppnå ett snabbt ekonomiskt framåtskridande gäller det för den ekonomiska politiken att stödja och underlätta marknadsmekanismen så att anpassningen av kapitalresurserna till förändrad teknik, smak och förändrade inkomster sker så snabbt och smidigt som möjligt. I skriften redogörs för olika tänkbara åtgärder härvidlag som kan påverka kapitaltillgången antingen från efterfrågesidan eller från utbudssidan.

När målet om kapitalresursernas fördelning är att få fram investeringar inom en viss näringsgren eller region, där detta inte kan väntas stå i överensstämmelse med målet om snabbt framåtskridande uppstår en konfliktsituation. Denna konflikt bör emellertid leda till ett nytt kombinerat mål för den ekonomiska politiken, som klart bör uttalas. Hur mycket långsammare total tillväxt av nationalprodukten och hur stora förluster på en viss investering är man exempelvis beredd att ta

för att uppnå en viss sysselsättningsökning inom en eller flera regioner? Först om man explicit specificerar sina mål är det möjligt att i efterhand bedöma om den förda politiken lyckats eller misslyckats.

CONCENTRATION AND STRUCTURAL ADJUSTMENT IN SWEDISH INDUSTRY DURING THE POSTWAR PERIOD

Strukturömvandlingen inom industrin har under efterkrigstiden karakteriserats av vissa nya inslag jämfört med vad som gällde under mellankrigstiden. Bakom dessa tycks framför allt ligga ett ökat stordriftstänkande till följd av den inom en lång rad branscher skärpta internationella konkurrensen. Det är dock inte bara kraven på stordrift som vuxit. Även förutsättningarna har blivit större genom ökat tekniskt och organisatoriskt vetande samt genom tillkomsten av stora integrerade marknader. I skriften »*Concentration and structural adjustment in Swedish industry during the postwar period*», som är ett särtryck från Skandinaviska bankens kvartalsskrift 1967:2 och är författad av civilekonom Bengt Rydén, redogörs för bl. a. fusionernas omfattning och inverkan på branschstrukturen inom industrin. I skriften behandlas även förändringarna av den genomsnittliga anläggningsstorleken.

PROBLEMER I MARKEDSØKONOMISK FORSKNING

Man kan belysa något av distributionens ekonomiska betydelse genom att se på varuhandelns andel av bruttonationalprodukten. År 1950 var denna andel 9,3 procent och den hade år 1963 stigit till 11,8 procent. Varuhandelns andel av bruttonationalprodukten är emellertid ett dåligt mått på värdet av det totala distributionsarbete som utförs. Särskilt under den expansiva perioden efter 1950 finns det anledning tro att marknadsföringsarbetet inom företagen fått en betydelse som totalt sett långt överskrider de andelstal som angetts ovan. Vertikal integration, direkt distribution, marknadskommunikation och marknadsforskning m. m. utgör betydelsefulla och växande inslag i marknadsföringen. Detta gäller för industrivaror likaväl som för konsumtionsvaror.

För bättre kunskap om distributionsarbetets tillväxt och betydelse krävs inte bara annat statistiskt material än det som nu är tillgängligt, utan det krävs också att man anlägger ett långt mer *integrerat* synsätt på distributionen. I en skrift »*Problemer i marknadsökonomisk forskning*», som är ett särtryck från festskriften till professor Leif Holbæk-Hansen »*Markedsføring i 70-årene*», diskuterar författaren lic. oecon. John Skår flera av de problem som kräver teoretisk och inte minst empirisk belysning för att företagens marknadsføring på sikt skall kunna bli effektivare både för företagen och för samhället som helhet.

Forskningsprojekt under arbete

UTREDNINGAR PÅ STRUKTUROMRÅDET

Den industriella struktur- och utvecklingsproblematiken har under senare år kommit alltmera i blickpunkten. Detta har särskilt blivit märkbart som följd av den svagare avsättningskonjunkturen under 1966 och 1967 samt av den för många branscher hårdare internationella konkurrenssituationen. Den ökade frekvensen av nedläggningar, fusioner och andra företagsombildningar är uttryck för att anpassningsåtgärder inom den bestående strukturens ram icke längre är tillfyllest.

Åtskilliga långsiktiga industriella strukturfrågor har behandlats i tidigare IUI-studier. I föregående årsberättelse slutredovisades sålunda tre sådana studier, vilka behandlade det industriella långtidsperspektivet 1965-1980, utvecklingstendenser i den svenska stålindustrin och utvecklingen av den petrokemiska industrin.

För ökad satsning på denna del av IUI:s verksamhet har institutet under 1967 erhållit utfästelser från sina huvudorganisationer Svenska Arbetsgivareföreningen och Sveriges Industriförbund, å ena sidan, och finansdepartementet, å den andra, att i första hand för en period fram till 1970 erhålla särskilda bidrag för ytterligare strukturstudier utöver de som redan bekostas av IUI:s normala budget. Undersökningarna kommer att publiceras i institutets skriftserie allteftersom de framkommer. Såväl ämnesval som behandling av de nya studierna kommer att ske mot internationell bakgrund. Under hösten har orienterande samtal ägt rum med de närmast berörda branscherna.

Inom denna utökade ram har dels ökad satsning kunnat ske på de redan pågående studierna rörande skogsindustrin och företagssamgåenden inom industrin, dels har tre nya studier kunnat igångsättas under hösten. Den första utgör en undersökning om hur industrin påverkas av och anpassats till den s. k. lågprisimporten. Den andra studien avser den svenska verkstadsexportens utveckling. Den tredje upptar till

prövning huruvida de av långtidsutredningen redovisade utvecklings-trenderna för skilda industribranscher 1963-1970 alltså är aktuella.

SKOGSINDUSTRIN

Syftet med institutets undersökning^{en} av skogsindustrin är att analysera de faktorer som bestämmer den svenska skogsindustrins expansionsmöj-
ligheter. Dessa beror i hög grad på hur väl den svenska skogsindustrin
kan hävda sig på världsmarknaden i konkurrensen med andra länder.
I stället för att göra en jämförande studie av den sannolika framtida
kostnadsutvecklingen i konkurrentländerna kan man utgå från att den
långsiktiga prisnivån på skogsprodukter är given av världsmarknaden
och således i stort sett oberoende av den svenska exportutvecklingen —
och analysera utbudet av skogsindustriella produkter vid olika hypo-
tetiska prisutvecklingar på dessa.

Analysen har därför begränsats till de faktorer som är bestämmande
för det svenska utbudet. Man kan därvid skilja mellan sådana faktorer
som är bestämda av den allmänekonomiska utvecklingen i Sverige och
sådana som är specifika för branschen. Till de förra faktorerna hör
kapitaltillgången samt löne- och prisutvecklingen. Till de senare hör
främst virkestillgången och de specifika branschens utvecklingar som den svenska
undersökningen uppehåller sig relativt utförligt vid de förhållanden
som är bestämmande för virkesutbudet. Här diskuteras bl. a. var den
ekonomiskt optimala avverkningsnivån ligger, samt vilken effekt ratio-
naliseringarna i skogsbruket får på skogsindustrins produktionskostna-
der. Utredningen söker också ge en uppfattning om hur känsligt virkes-
utbudet är för variationer i världsmarknadspriset på skogsprodukter på
mellanlång sikt. I ett särskilt kapitel behandlas frågan hur de rådande
konkurrensförhållandena på virkesmarknaden påverkar virkesutbudet,
industrins utbyggnadstakt och industrins struktur.

Därefter tas frågan om skogsindustrins strukturproblem upp. Utred-
ningen försöker klargöra hur branschstrukturen ändras vid en fort-
gående teknisk utveckling och stigande löner. Begreppet struktur är
mycket generellt och innefattar alla de variabler efter vilka man kan
analysera en bransch. Analysen koncentreras främst till variationer i

produktiviteten mellan olika företag. Det är förändringen häri som tillsammans med takten i den tekniska utvecklingen bestämmer den genomsnittliga produktivitetsutvecklingen i branschen. Strukturomvandlingsprocessen belyses också med empiriskt material.

Undersökningen mynnar ut i ett försök att estimeras branschens expansionsmöjligheter under några olika antaganden om förändringen i de för branschen utifrån angivna faktorerna som priser, löner och teknisk utveckling. Detta möjliggör också en bedömning av vilka anspråk på kapital och arbetskraft man kan räkna med att skogsindustrin kommer att ställa.

FÖRETAGSSAMGÅENDEN INOM INDUSTRIEN

Institutets undersökning om företagssamgåenden inom den svenska industrin har fortsatt under året. Kompletterande material rörande industriella samgåenden under efterkrigstiden fram till slutet av 1950-talet har insamlats och bearbetats. Undersökningsmaterialet har därmed kommit att omfatta tjugo år och avser perioden 1948-1967. Antalet fusioner och långsiktiga samarbetsavtal inom industrin har framför allt mot slutet av denna period visat en tendens till stark ökning. Den preliminära utvecklingen för 1967 förändrar inte nämnvärt denna bild. (Se diagram 6.)

Företagsfusioner och andra former för företagssamgående har tidigare i mycket ringa utsträckning studerats i Sverige. Ett antal hypoteser rörande orsakerna till samgåenden har ställts upp och en modell konstruerats i syfte att försöka förklara företagens benägenhet att gå samman.

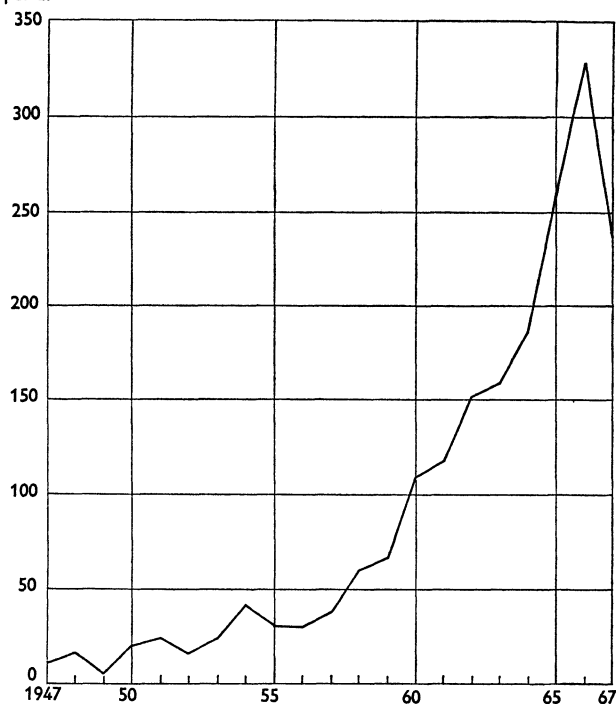
Bland de frågor som studien vill försöka besvara märks: Vilka faktorer påverkar utbudet av respektive efterfrågan på företag? Vilka faktorer påverkar det antal fusioner och andra samgåenden som faktiskt realiserar? Vad bestämmer *vilka* enskilda företag som går samman? Varför har industriföretagen i dag större benägenhet än tidigare att välja företagsköpet eller fusionen framför andra medel att växa eller rationalisera?

Avsikten är att insamla data för ett antal variabler som täcker olika typer av fusionspåverkande faktorer. Vissa data skall konfronteras mot hela fusionsmaterialet, andra mot ett antal intensivstuderade branscher.

Diagram 6. Företagssamgåenden inom industrin 1947-1967

(Antal sammanslagningar och samarbetsavtal i vilka industriföretag deltagit)

Antal sam-
gåenden
per år



Anm: 1967 års siffra är preliminär.

Källa: Bearbetade pressuppgifter, årsredovisningar m.m.

Väsentliga frågor att besvara blir bl. a. olika motivs relativa vikt, samt vilka motivkombinationer som utlöser ett samgående. Mera konkreta frågor som skall analyseras är bl. a. företagssamgåendenas samband med konjunkturutveckling, kapitalmarknad, tillkomst av större marknader samt företagens branschtillhörighet.

IMPORT FRÅN LÅGLÖNELÄNDER

Under året har en undersökning påbörjats, som syftar till en kartläggning av vilken roll industrivaruimporten till Sverige från de s. k. låglöneländerna spelar för samhällsekonomin i dess helhet och för olika

industribranscher eller varugrupper. Bakgrunden är den snabba ökningen av importen från dessa länder under senare år och möjligheten att denna importkonkurrens, som hittills i övervägande grad varit koncentrerad till den textila sektorn, så småningom kan bli ett väsentligt problem även inom andra områden.

Som låglöneländer har i detta sammanhang klassificerats länder vars industriarbetarlöner inte överstiger 25 à 30 procent av den svenska lönenivån. Med den definitionen berörs, förutom u-länder i vedertagen bemärkelse, också Portugal, Spanien, Grekland, Turkiet, Jugoslavien och Japan. Importen från Sino-Sovjet (Östblocket och Kina) har som bekant en speciell karaktär, och det har ansetts motiverat att inkludera även denna import, men särbehandla den.

Utredningens första avsnitt blir en studie av denna industrivaruimports sammansättning och omfattning i relation till den totala efterfrågan på den svenska marknaden inom olika varugrupper. Här belyses också effekten på inhemsk produktion och prisutveckling. Med utgångspunkt från detta statistiska material planeras sedan en mer ingående analys av hur ett antal företag inom branscher som i särskild grad berörs av denna import anpassat sig därtill.

I tabell 2 belyses för USA och ett antal västeuropeiska länder industrivaruimporten från låglöneländer (inklusive Sino-Sovjet) i förhållande dels till den totala införseln av industriprodukter, dels till bruttonationalprodukten (BNP). USA:s och Englands speciella relationer med Japan respektive samväldet ligger bakom dessa länders höga importandelar, medan i Norges fall fartygsimporten från Japan spelar en dominerande roll. År 1965 uppgick låglöneländernas andel av den svenska industrivaruimporten till 9,3 procent, varav mer än en tredjedel från Sino-Sovjet. Om andra metaller än järn och stål (SITC 68) exkluderas, stannar importandelen vid 7,8 procent; en avsevärt lägre andel noteras endast för Frankrike och Holland.

Eftersom utrikeshandelns storlek i förhållande till samhällsekonomin i sin helhet varierar högst väsentligt — i USA var 1965 importens andel av BNP 3,4 procent, i Sverige 26 procent och i Holland 44 procent — får vi ett bättre mått på industrivaruimportens betydelse genom att

Tabell 2. Industrivaruiimport från låglöneländer år 1965

Import till	Procentuell andel av total industrivaruiimport ^a från					Industrivaruiporten från låglöneländer i procent av BNP		
	U-länder ^b	Japan	Sino-Sovjet	Summa låglöneländer	Dito, exkl. vissa basmetaller ^c	U-länder	Summa låglöneländer	Dito, exkl.
								vissa basmetaller ^c
USA (fob)	15,3	19,7	0,7	35,7	34,6	0,3	0,6	0,6
England	16,6	2,0	4,1	22,8	18,3	1,2	1,7	1,1
Västtyskland	8,0	2,4	1,8	12,2	9,0	0,7	1,0	0,7
Norge	3,2	5,1	2,4	10,7	10,5	0,8	2,7	2,6
Sverige	4,3	1,8	3,2	9,3	7,8	0,8	1,7	1,3
Danmark	2,3	2,1	3,3	7,7	7,6	0,4	1,5	1,4
Frankrike	5,2	0,9	1,3	7,5	5,2	0,3	0,5	0,3
Holland	2,0	1,0	1,8	4,8	4,5	0,5	1,3	1,2

^a SITC 5-8.

^b Inkl. Jugoslavien, Portugal, Spanien, Grekland och Turkiet.

^c Metaller andra än järn och stål SITC 68.

Källor: OECD, Commodity Trade 1965.

FN, Monthly Bulletin of Statistics, October 1967. Special Table C.

relatera den till BNP; detta illustreras i tabellens tre sista kolumner. Det förtjänar tilläggas att i de svenska importsiffrorna ingår en relativt sett hög andel av färdigvaror, medan t. ex. den engelska importen domineras av halvfabrikat. Ser man således enbart till gruppen »Diverse färdiga varor» (SITC 8), som bl. a. inkluderar kläder och skor, så finner man att den svenska importen från låglöneländerna utgör en väsentligt större andel av BNP än i övriga här redovisade länder; den svenska andelen är t. ex. åtta gånger större än den franska och 70 procent större än Englands.

DEN SVENSKA VERKSTADSEXPORTENS STRUKTUR OCH TILLVÄXT

Denna studie syftar till att undersöka faktorerna bakom den snabba tillväxten av verkstadsexporten som Sverige haft under efterkrigstiden.

Studien blir ingående såtillvida att verkstadsexporten disaggregeras till lägsta möjliga varunivå med fördelning på väsentliga förbrukningsländer eller -områden inom OECD-statskretsen. Analysperiod blir 1953-1966.

Den långtgående disaggregeringen motiveras dels av att verkstadsindustrin är en mycket heterogen grupp, dels av att en mindre disaggregering sannolikt leder till empiriskt dåliga överensstämmelser med de förklaringsfaktorer som valts enligt erfarenheter från tidigare undersökningar. Förklaringsfaktorerna kan delas upp i sådana som kan hänföras till efterfrågesidan och sådana som hänförs till produktions- eller utbudssidan. Till de förra räknas bl. a. efterfrågeutvecklingen inom de olika handelsområdena, tullar o. dyl. Till de senare har hänförts verkstadsindustrins produktionsutveckling i Sverige samt vissa bakgrundsvariabler såsom delbranschernas produktivitet och kapitalintensitet. Avsikten är att försöka få en avvägning mellan dessa huvudtyper av faktorer, emedan en inriktning enbart på efterfrågesidan visat sig ha relativt stora brister.

Förutom att söka väsentliga förklaringsfaktorer bakom verkstadsexportens tillväxt är avsikten också att studera EEC:s och EFTA:s inverkan på utvecklingen.

INDUSTRINS PLANER FÖR 1970

För 1965 års långtidsutredning utförde IUI under hösten 1964 en enkätundersökning bland företagen beträffande deras planer och förväntningar fram till 1970. Basåret för bedömningen var 1963. Från detta år planerade industrin en produktionsökning på 60 procent fram till 1970, vilket innebar en genomsnittlig årlig ökning på drygt 7 procent. Produktionsplanerna var mest expansiva inom den kemiska industrin, järn- och metallindustrin, verkstadsindustrin samt massa- och pappersindustrin.

Man kan nu konstatera att för den del av planperioden som kan överblickas (1963-1967) den årliga produktionsökningen varit 6,3 procent; under konjunkturavmattningsåren 1966-1967 har volymökningen för industrin i dess helhet endast uppgått till 4 respektive 3 procent.

Tabell 3. Planerad och verklig utveckling inom industrin
(Procentuell förändring i genomsnitt per år)

	Företagens planer 1963-1970	Faktisk utveckling 1963-1967	Återstående ökning 1967-1970
Produktionsvolym	7,3	6,3	8,6
Exportvolym	8,3	7,4	9,5
Antal anställda	1,8	-0,8	.
Produktion per anställd	5,4	7,2	.

Trots konjunkturavmattning har emellertid hittills både verkstadsindustri och kemisk industri kunnat realisera sina långsiktiga produktionsplaner. Mindre fördelaktigt i detta avseende är läget för järn- och metallverken samt för massa- och pappersindustrin; båda dessa branscher visar så påtaglig produktionsstagnation efter 1965, att det vore orealistiskt att idag räkna med att produktionsmålen för 1970 enligt långtidsutredningen skulle uppnås. Det bör dock understrykas att planerna i princip avser produktionen vid fullt kapacitetsutnyttjande. Produktionskapacitetens utnyttjande har följt planerna väsentligt bättre än den faktiska produktionen.

Gynnsam volymmässig exportutveckling har varit en viktig expansionsfaktor. Detta gäller för den kemiska industrin, järn- och metallverken samt för verkstadsindustrin, som överträffat de i och för sig optimistiska exportprognoserna. För skogsindustrin däremot har den svaga exportutvecklingen starkt bidragit till branschens relativt ogynnsamma produktionsutveckling. Totalt för hela industrin visas för perioden 1963-1967 en exportvolymökning om $7 \frac{1}{2}$ procent, vilket endast föga understiger den planerade. Exporten till EEC har förlöpt åtskilligt sämre och till EFTA åtskilligt bättre än väntat.

Det är ett anmärkningsvärt och tämligen genomgående drag att industrins produktionsökning kunnat ske utan ökade arbetskraftsanspråk. Sedan 1965 har antalet industrianställda *minskat* med 5 procent. Detta står i kontrast till industrins tidigare planer. Vid enkäten 1964 räknade man nämligen med att produktionsökningen skulle erfordra en ökning av arbetskraften med i genomsnitt 2 procent per år. Produktivitetsök-

ningen (mätt som produktionsvolym per anställd) har sålunda varit betydande — och icke mindre under avmattningsåren 1966–1967 än tidigare under 1960-talet.

UTREDNINGEN RÖRANDE EKONOMISK TILLVÄXT

Institutets undersökning rörande den ekonomiska tillväxten i vårt land ingår såsom en del i ett internationellt forskningsprojekt, som omfattar likartade studier i USA, Storbritannien, Västtyskland, Frankrike, Italien och Japan. Detta projekt, som till betydande del finansieras av Ford Foundation via Social Research Council i USA, syftar ytterst till en jämförande analys av den långsiktiga ekonomiska utvecklingen i de nämnda länderna. Särskild vikt läggs därvid på frågan vilka de tillväxtskapande drivkrafterna varit och hur dessa varierat från tid till annan. Undersökningarnas tidsperspektiv är långt och man går i vissa fall tillbaka ända till mitten av 1800-talet. Det huvudsakliga intresset knyts dock till tiden efter första världskriget.

Hur snabbt ekonomin i ett land expanderar kan i första hand sägas bero på omfattningen av de i produktionen insatta produktionsfaktorerna samt på dessa faktorerers produktivitet. Faktorinsatsernas förändringar är i sin tur beroende av dels hur *utbudet* av arbetskraft och kapital förändras, dels hur *efterfrågan* på varor och tjänster förändras. Man kan därför säga, att den ekonomiska tillväxten primärt bestäms av tre förhållanden; utbudet av produktionsfaktorer, deras produktivitet samt efterfrågan på varor och tjänster. Denna tredelning av orsaksfaktorerna bakom tillväxtprocessen har valts såsom allmän utgångspunkt för institutets undersökning. I enlighet därmed kommer den analytiska delen av undersökningen att koncentreras till problem rörande orsaksfaktorerna bakom förändringar i utbudet av arbetskraft och kapital (sparande), i produktivitetsförhållandena samt i efterfrågeförhållandena.

Vad arbetskraftsutbudet beträffar blir det i första hand fråga om en undersökning av de demografiska faktorernas betydelse för utvecklingen och därjämte försök till orsaksanalys av de inträffade förändringarna i yrkesintensitet inom olika befolkningsgrupper. Behand-

lingen av sparandet inriktas på en kalkyl över hur det totala sparandet påverkats av inkomstomfördelningar mellan olika typer av ekonomiska subjekt och på en analys av orsakerna till förändringar i sparbenägenheten hos dessa.

I den del av undersökningen som avser efterfrågeutvecklingen koncentreras problematiken kring den ekonomiska politikens och utrikeshandelns efterfrågestimulerande effekter. Beträffande den ekonomiska politiken är det därvid framför allt budgetutfallet, den offentliga sektorns expansion samt kreditpolitiken som kommer i centrum för analysen.

Den del av undersökningen som avser produktivetsutvecklingen baseras på data över produktion, sysselsättning och befolkningsutveckling från mitten av 1800-talet fram till våra dagar. Därvid har utvecklingen av produktionen per capita och produktiviteten inom näringslivet som helhet och inom olika näringsgrenar beräknats.

De senaste 100 årens snabba produktivetsökningar inom näringslivet är främst ett resultat av att kapitalstocken per sysselsatt vuxit och att produktionstekniken förbättrats. En viktig fråga är då hur mycket av produktivetsökningen som får tillskrivas tillväxten i kapitalstocken och hur mycket som är att hänföra till den tekniska utvecklingen. För att kunna ge svar på denna fråga måste man känna till hur realkapitalstocken utvecklats. Dessutom måste man ha kännedom om formen hos produktionsfunktionen samt förskjutningen över tiden av denna funktion.

I Sverige föreligger inga statistiska uppgifter om kapitalstocken inom de olika näringsgrenarna. För industrins del kan man dock genom uppgifterna om antalet installerade hästkrafter få en antydning om kapitalstockens utveckling under mellan- och efterkrigsperioderna. För denna näringsgren har man dessutom uppgifter om kapitaltillgångarnas brandförsäkringsvärden, vilka uppgifter dock begränsar sig till enbart efterkrigstiden.

Dessa data om kapitalstockens utveckling är emellertid ej lämpliga att använda vid beräkningar av produktionsfunktioner. Till grund för dylika beräkningar skall nämligen inte det existerande utan det i verk-

ligheten utnyttjade kapitalet ligga. Problemet har i undersökningen lösts på så sätt att kapitalinkomsten, deflaterad till konstant prisnivå använts som mått på kapitalinsatsen.

Vad gäller utrikeshandeln kan två skilda effekter på den ekonomiska tillväxten urskiljas. En typ av effekt uppkommer på grund av att utrikeshandeln med varor och tjänster förändrar efterfrågan på och utbudet av svenska varor och tjänster. Med hjälp av data över exportens, importens och bruttonationalproduktens (BNP:s) volym- och värdeutveckling har olika elasticiteter beräknats och använts vid jämförelserna av delperiodernas tillväxteffekter. En annan typ av effekter är utrikeshandelns resursallokeringseffekter, vilka uppstår via utrikeshandelns produktionsomfördelning inverkan. Denna senare typ av effekter har studerats genom att undersöka utrikeshandelns strukturella utveckling och kombinera dessa data med de överflyttningseffekter genom arbetskraftens flyttning mellan olika näringsgrenar, som presenterats i en annan delstudie inom projektet. Dessutom har såväl den årliga som den långsiktiga utvecklingen av exportvolymen och arbetskraftsproduktiviteten jämförts för att ge underlag för slutsatser om utrikeshandelns allokeringseffekter under olika tidsperioder.

Här skall endast presenteras vissa preliminära resultat över efterkrigstidens importutveckling. Som framgår av tabell 4 var importelasticiteterna — dvs. den relativa importökningen i förhållande till den relativa ökningen i BNP — betydligt större åren 1947–1957 än åren 1958–1966. Detta kan till stor del förklaras av att importnivån vid krigsslutet var extremt låg. Den snabba importutvecklingen under andra hälften av 1940-talet kan ses som en återanpassning till en normal nivå. En kombination av exceptionellt hög marginell importbenägenhet och låg genomsnittlig importandel i BNP gav följaktligen de höga elasticiteterna under den första delen av efterkrigstiden. Med den hastigt stigande importkvoten fram till 1957 är det naturligt att importelasticiteterna för tiden efter detta år skulle få en sjunkande tendens i relation till den tidigare tidsperioden. I längre tidsperspektiv var dock volymelasticiteten — dvs. den relativa ökningen av importvolymen i förhållande till den relativa ökningen av BNP-volymen — normalt hög

Tabell 4. Importens värde- och volymelasticiteter under efterkrigstiden

Period	Volymelasticitet	Värdeelasticitet
1947-1957	2,5	1,7
1958-1966	1,6	0,9
1947-1966	2,1	1,3

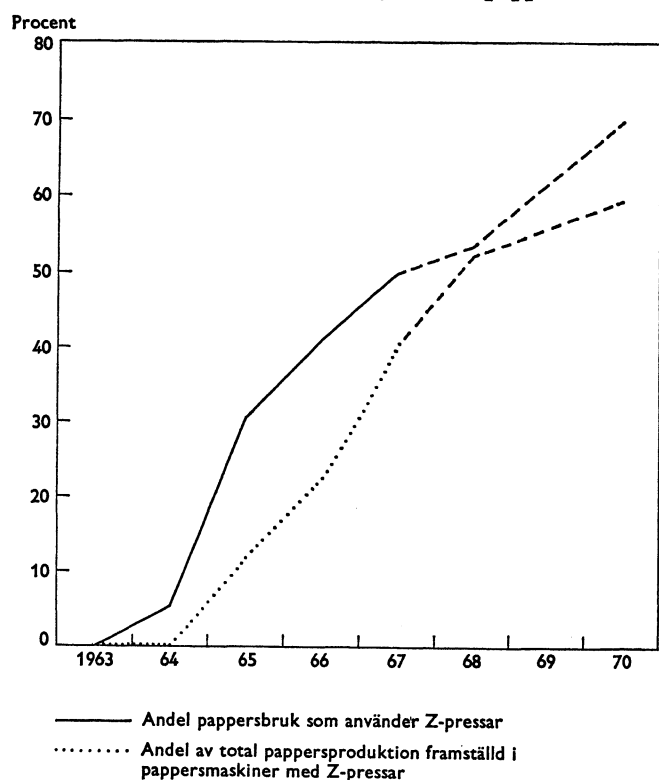
under åren efter 1957. Den var nämligen praktiskt taget densamma som volymelasticiteterna under mellankrigstiden och tiden före första världskriget från år 1871. Importens värdeelasticitet under perioden 1958-1966 var däremot exceptionellt låg i jämförelse både med perioden 1947-1957 och med tidigare perioder. Förutom den sjunkande volymelasticiteten orsakades detta av relativt till de inhemska priserna sjunkande importpriser.

SPRIDNING AV NY TEKNIK INOM INDUSTRIEN

Ett ökat intresse för industrins förmåga att utveckla och tillgodogöra sig ny teknik har kunnat märkas i den svenska och internationella debatten. I en under året startad utredning studeras den del av den tekniska förändringen inom industrin som sammanhänger med användningen av nya tekniska processer. Syftet är att genom studium av ett antal sådana processers introduktion och spridning inom olika branschområden kunna analysera spridningen med avseende på vilka huvudfaktorer som påverkat eller haft samband med densamma.

Industrins tekniska standard har i högsta grad en internationell aspekt. En internationell jämförelse möjliggörs genom att motsvarande studier utförs i en rad länder, såsom Frankrike, Italien, Storbritannien, USA, Västtyskland och Österrike. Gemensamt studeras i dessa länder tio under efterkrigstiden införda processinnovationer inom i det närmaste lika många branschområden. Under 1967 har material samlats in för belysning av spridningsförloppen för innovationerna i de olika länderna. Under kommande undersökningsfaser skall dessa förlopp närmare analyseras.

Diagram 7. Användningen av Z-pressar i pappersindustrin 1963-1970



I Sverige studeras ytterligare ett antal innovationer. Spridningen av processinnovationer kan mätas genom dels andelen företag som använder tekniken i fråga, dels andelen av total produktion som framställts med den nya tekniken vid olika tidpunkter. Båda dessa spridningsmått illustreras i diagram 7. Där visas spridningen av Z-pressar¹ i pappersindustrin i Sverige. De första pressarna av denna typ började användas 1964. Den heldragna kurvan anger andelen pappersbruk, som vid de olika tidpunkterna använt eller planerar använda åtminstone någon Z-press, i relation till totala antalet pappersbruk. Denna kurva steg snabbt under 1965 för att senare bli flackare. Den andra kurvan visar hur stor andel av total pappersproduktion som framställts i pappers-

¹ Z-pressar utgörs av filtvirapress, krympvirapress, Venta-Nip press samt High-Intensity press. Pressarna ingår i pappersmaskinens pressparti.

Tabell 5. Varuhandelns utveckling 1930, 1950 och 1963
(Löpande priser)

	1930	1950	1963
<i>Partihandel</i>			
Försäljning per företag, 1 000 kr	46	265	3 100
Sysselsatta per företag	5	6	8
Försäljning per sysselsatt, 1 000 kr	9	43	373
<i>Detaljhandel</i>			
Försäljning per företag (arbetsställe), 1 000 kr	56	167	419
Sysselsatta per företag (arbetställe)	2,6	3,5	3,5
Försäljning per sysselsatt, 1 000 kr	22	48	119

Källa: 1931 och 1951 års företagsräkningar samt företagsräkningen för handeln avseende 1963.

maskiner med Z-pressar. Den illustrerar alltså även spridningen inom bruken.

De spridningsbilder som vi på detta sätt erhåller skall sedan analyseras med avseende på en rad faktorer. En viktig grupp variabler utgörs av sådana som hänger samman med ekonomiska förhållanden, t. ex. investeringens räntabilitet och storlek samt företagsrelaterade faktorer som självfinansieringsgrad, expansionsutveckling och lönsamhet. Utifrån dessa analyser på företagsnivå avses i den internationella delen att på en makroekonomisk nivå försöka göra jämförelser mellan länderna, grundade på förhållanden som lönenivåer, industriell expansionstakt och konjunkturutveckling.

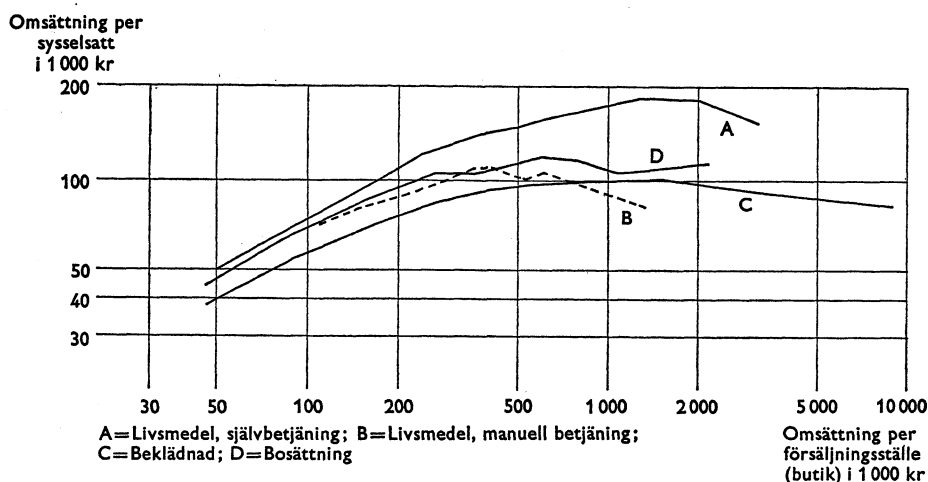
SVENSK DISTRIBUTIONSUTVECKLING

Möjligheterna att studera utvecklingen av strukturen och produktiviteten inom distributionen har blivit väsentligt större, sedan resultaten från företagsräkningen för handeln avseende år 1963 under hösten börjat komma fram. Företagsräkningen omfattar huvudsakligen företag och arbetsställen som utför distributionsaktiviteter och man får alltså där information om parti- och detaljhandeln.

Företagen inom parti- och detaljhandeln omsatte 1963 78 miljarder kronor fördelade på 46 miljarder för partihandeln och 32 miljarder för

Diagram 8. Omsättningen per sysselsatt i förhållande till omsättningen per butik, klassgenomsnitt

Log-log skala



Källa: Företagsräkningen för handeln avseende 1963.

detaljhandeln. Sedan 1950 var ökningarna i löpande priser 106 respektive 130 procent. Partihandelns ökning faller huvudsakligen på den del som omsätter råvaror, investeringsvaror och drivmedel. Således uppgick ökningen för dessa tre varugrupper till 172 procent mot 49 procent för de partihandelsgrupper där konsumentvarorna överväger; en del av denna ökning kan dock bero på klassificeringsändringar i förhållande till 1950. I fasta priser var ökningen 36 procent (deflaterat med parti-prisindex) för hela partihandeln och 33 procent (deflaterat med konsumentprisindex) för detaljhandeln.

En analys av utvecklingen 1930-1963 för hela varuhandeln är svår att genomföra på grund av olika definitioner för de tre räkningarna. Utvecklingen i stort kan dock åskådliggöras någorlunda tillförlitligt i tabell 5.

Utvecklingen för *butikshandeln* kan till en del belysas med omsättningen per butik inom livsmedelshandeln. Denna steg från 151 000 kronor år 1950 till 385 000 kronor år 1963 i löpande priser. I fasta priser blir ökningen emellertid inte större än 27 procent, vilket kan

tolkas som den ökning av butikernas genomsnittstorlek som skett under perioden.

För samma varugrupp — livsmedel — ökade omsättningen per sysselsatt från 47 000 kronor 1950 till 123 000 kronor år 1963. I fasta priser (1949 = 100) svarar detta mot en omsättning per sysselsatt samma år på 60 000 kronor, vilket ger en årlig produktivitetsökning på 1,9 procent för perioden 1950-1963.

Omsättningen per sysselsatt ökar med butikernas storlek till en viss gräns. Diagram 8 visar ganska klart, att omsättningen per sysselsatt avtar efter en viss omsättningsstorlek, vilken varierar med varugrupperna.

JORDBRUKSNÄRINGENS EKONOMI

Institutets undersökning om jordbruksnäringens ekonomi analyserar fyra centrala frågor på jordbruksområdet, nämligen jordbrukets effektivitet och konkurrensförmåga, jordbrukets inkomster och lönsamhet, jordbrukets samhällsekonomiska kostnader samt jordbrukets priser och produktion.

Som bekant är jordbruket föremål för ett omfattande skydd mot konkurrens utifrån, främst genom ett gränsskydd som för närvarande uppgår till storleksordningen 75 procent. Ett skydd av denna storlek har givetvis betydande effekter på den inhemska produktionens omfattning. Genom att inte blott Sverige utan även flertalet övriga västeuropeiska länder lämnar skydd åt jordbruket ändras även villkoren för den internationella konkurrensen och prisbildningen i betydande grad av skyddet. Genomförda beräkningar antyder sålunda att världsmarknadspriserna för jordbruksprodukter vid en västeuropeisk övergång till frihandel skulle stiga med 20 à 30 procent.

Ett av huvudmotiven för jordbruksstödet har varit att bereda jordbruksbefolkningen en inkomststandard som är jämförbar med andra näringars. Emellertid fastläggs vinsterna av jordbruksstödet i stor utsträckning genom prisstegringar på jordbruksfastigheter. Exempelvis har priserna på fastigheter som till huvudsaklig del består av jordbruksmark stigit med 4,5 procent per år under perioden 1952-1965, medan konsumentprisindex under samma period stigit med 3,5 pro-

cent per år. Det har kunnat visas att prisstegringar av denna storlek förekommer även i områden där tätortstillväxten varit svag och sålunda inte bör ha påverkat markprisnivån. Genom att jämföra markpriser och lönsamhet i olika områden har man kunnat beräkna att kapitaliseringsfaktorn ungefär motsvarar en räntesats av 3 procent (realränta). För dem som äger jordbruksfastigheter har följderna av markprisstegringarna blivit en betydande förmögenhetsökning. Den genomsnittliga förmögenheten i jordbruket kan, om tillgångarna beräknas till marknadsvärde, uppskattas till 130 000 kronor för 1965.

Å andra sidan medför de höga markpriserna att den löpande avkastningen av kapital som placeras i jordbruksfastigheter blir låg, för mindre jordbruksfastigheter t. o. m. negativ. Därigenom skapas likviditetsproblem för nystartande jordbrukare, som måste låna upp huvuddelen av kapitalinsatsen i jordbruksföretaget. Detta förhållande är den väsentliga förklaringen till talet om kapitalbrist i jordbruket.

Man kan således inte lösa inkomst- och kapitalproblemen i jordbruket genom att höja jordbrukspriserna. Tvärtom, genom att prisvinsterna kapitaliseras i högre fastighetspriser, fördyras produktionsfaktorn mark. Detta leder till att en av de viktigaste vägarna till större effektivitet och lönsamhet, nämligen att kombinera maskiner och arbetskraft med en stor jordbruksareal, försvåras.

En annan konsekvens av höjda jordbrukspriser är att produktionen stimuleras. I de nya riktlinjer som under året beslutats för den framtida jordbrukspolitiken har också anförts att, för att nå den uppställda målsättningen om en till 80 procent sänkt försörjningsgrad, återhållsamhet krävs i fråga om prishöjningar. I institutets undersökning har produktionens prisreaktioner analyserats på ett ingående sätt. Den slutsats som kan dras av dessa studier är, att produktivitetsstegringarna i jordbruket tenderat att ha haft en kraftigare effekt på produktionsutvecklingen än prisutvecklingen på produktionsfaktorerna. Eftersom produktiviteten synes förbättras i allt snabbare takt i jordbruket och de nya riktlinjerna för rationaliseringspolitiken syftar till att ytterligare påskynda denna utveckling, är det troligt att, vid oförändrade priser, produktionen framdeles kan komma att stiga.

Tabell 6. Årlig ökning av totala godstransportarbetet, bruttonationalprodukten och industriproduktionen 1950-1966

Period	Genomsnittlig årlig ökning i %			Transportarbetets elasticitet med avseende på	
	Totala antalet tonkm	BNP	Industriproduktionen	Industriproduktionen	
				BNP	Industriproduktionen
1950-1961	4,5	3,1	4,1	1,5	1,1
1961-1966	7,7	4,8	7,2	1,6	1,1
1950-1966	5,5	3,7	5,1	1,5	1,1

Källa: BNP:s och industriproduktionens utveckling enligt *Nationalräkenskaper 1950-1966*, (Statistiska Meddelanden V 1967: 8), tabell 2.

GODSTRANSPORTERNAS FRAMTIDA UTVECKLING

Godstransporternas omfattning och utveckling påverkas självfallet direkt av den mängd varor som produceras och importeras. Man torde i varje fall på kort sikt kunna vänta en god samvariation mellan produktions- och godstransportutveckling. På längre sikt däremot kan det tänkas att strukturella förändringar inom näringslivet medför att efterfrågan på transporter utvecklas i snabbare eller långsammare takt än produktionen av varor.

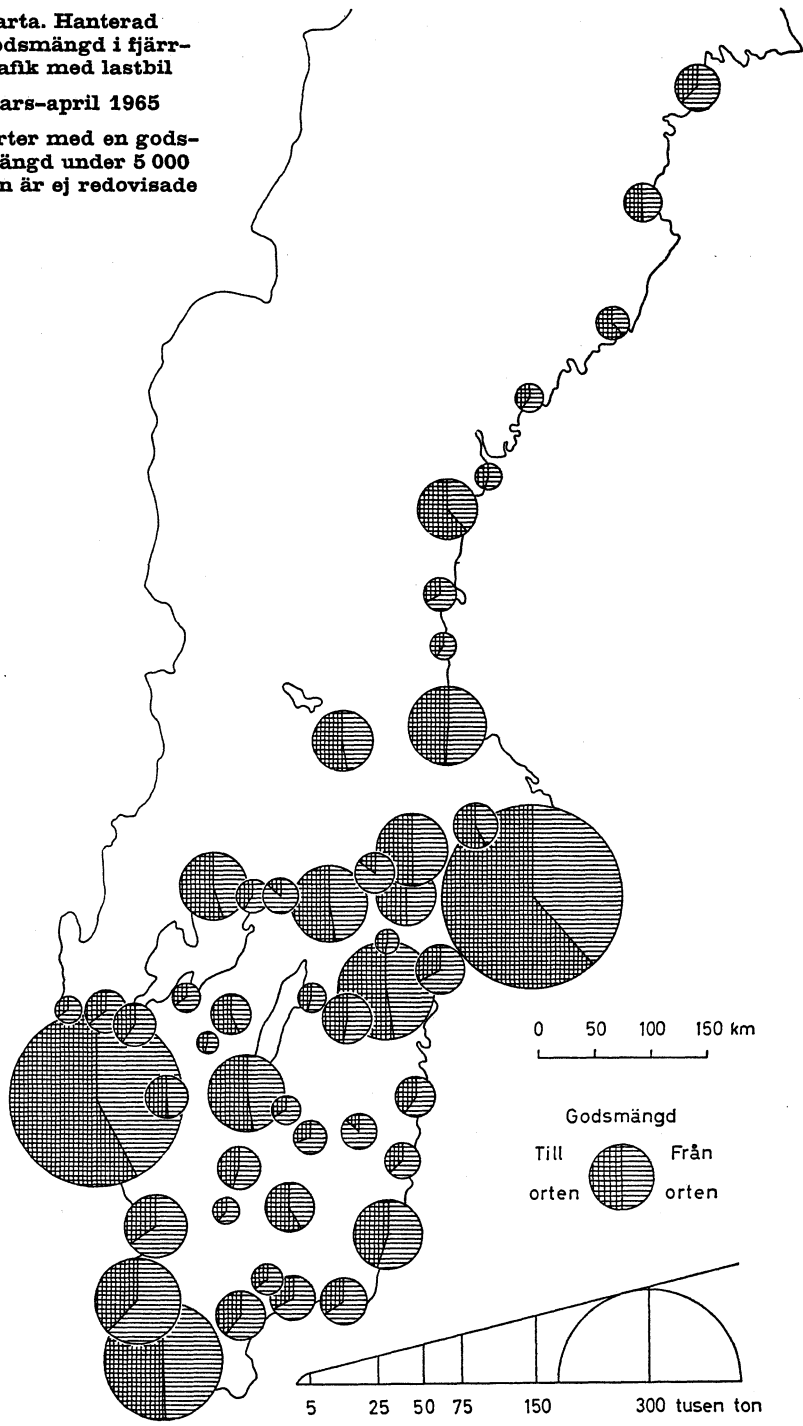
Som mått på den allmänna ekonomiska utvecklingen i landet brukar bruttonationalproduktens (BNP) förändringar användas. Hur godstransporterna utvecklats sedan 1950 i förhållande till BNP i fasta priser och i förhållande till produktionen inom industrin framgår av tabell 6. Enligt de uppskattningar som gjorts inom institutet ökade godstransporterna icke oväsentligt snabbare än BNP under perioden 1950-1966. Däremot var tillväxttakten i industriproduktionen och i det totala antalet tonkm ungefär densamma.

Som framgår av tabell 6 hade såväl industriproduktionen som den totala ekonomin en snabbare årlig ökning under perioden 1961-1966 än under åren 1950-1961. Även godstransporterna hade högre årlig tillväxttakt under första delen av 1960-talet än under 1950-talet. I tabell 6 anges elasticitetstal som visar den årliga procentuella förändringen av

**Karta. Hanterad
godsmängd i fjärr-
trafik med lastbil**

Mars-april 1965

**Orter med en gods-
mängd under 5 000
ton är ej redovisade**



godstransporterna i relation till den årliga procentuella förändringen av BNP respektive industriproduktionen. För hela perioden 1950-1966 gällde med avseende på BNP elasticiteten 1,5 och med avseende på industriproduktionen 1,1.

Kartan visar den hanterade godsmängden i fjärrtrafik med lastbil mars-april 1965.

De kalkyler över godstransporternas utveckling fram till 1980, som den inom institutet pågående utredningen söker utarbeta, bygger dels på 1965 års långtidsutrednings bedömningar av BNP:s och industriproduktionens framtida tillväxt, dels på de ovan beskrivna sambanden mellan den allmänna ekonomiska utvecklingen och efterfrågan på godstransporter.

Enligt de beräkningar som nu föreligger torde det totala transportarbetet komma att öka med cirka 5,5 procent per år fram till 1970 och med cirka 6,0 procent per år mellan 1970 och 1980. Sett över hela perioden 1966-1980 skulle detta innebära en något snabbare tillväxttakt än den som gällt hittills under efterkrigstiden, nämligen 5,5 procent per år.

I utredningen diskuteras även hur den totala godstrafiken kommer att fördelas på transportmedel i framtiden. Därvid behandlas främst fördelningen järnväg-landsväg. Man torde nämligen kunna anta att den inrikes sjöfarten i framtiden kommer att spela en relativt sett obetydlig roll, bortsett från dess stora betydelse för transporter av vissa speciella typer av varor, såsom petroleumprodukter, cement och kemikalier. Vad gäller flottningen är det kanske inte orealistiskt att anta att den omkring år 1980 är helt nedlagd.

Den framtida produktivets- och prisutvecklingen inom transportsektorn kommer i hög grad att påverkas av den statliga transportpolitikens framtida utformning. Faktorer av betydelse är här fordons- och drivmedelsskatterna, väginvesteringarna och bestämmelser om axeltryck, bruttovikter och fordonslängder. På samtliga dessa områden kan förändringar väntas till följd av pågående statliga utredningar, något som knappast underlättar prognossituationen.

BOSTÄDER OCH BOENDEFÖRHÅLLANDEN I SVERIGE 1945-1960

Under året har arbetet på monografin rörande bostäder och boendeförhållanden slutförts. Monografin ingår i en serie om tio, vilka alla skall bearbeta data från 1960 års folk- och bostadsräkningar. Ifrågavarande monografi publiceras i början av 1968.

När det gäller bostadsbeståndet beskrivs i utredningen lägenhetsantalets förändring, förändringar i beståndets sammansättning vad avser lägenhetsstorlek och lägenhetsutrustning samt lägenheternas fördelning på ägare och olika typer av hus.

Bland de olika förändringskomponenterna har särskilt nybyggandet uppmärksamrats, men även rivningsverksamheten har studerats. Det kan sålunda noteras att över 820 000 lägenheter uppfördes 1945-1960, men beståndets tillväxt stannade vid något över 570 000 lägenheter. En avsevärd del av nybyggandet har följaktligen utgjorts av ersättningsbyggnande. Bortfallet av lägenheter har sin huvudsakliga orsak i annat än rivning av lägenheter. I tätorterna torde den s. k. kontoriseringsen vara en väsentlig orsak till lägenhetsbortfallet, medan avgången i glesbygden främst torde bero på befolkningens utflyttning till tätorterna.

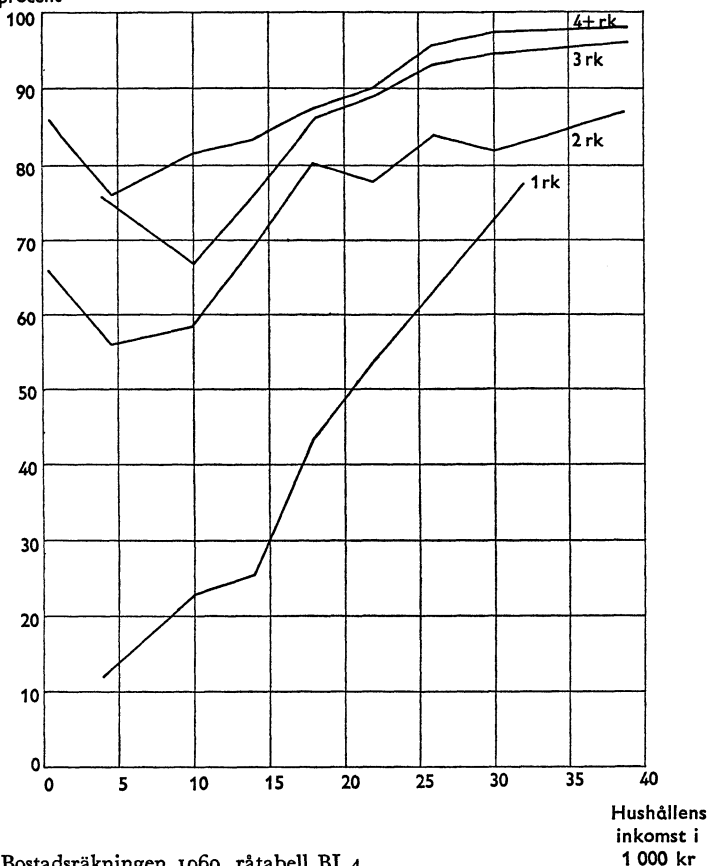
Produktionen av lägenheter i flerfamiljshus var till mitten av 1950-talet inriktad på lägenheter om 2 rum och kök. Från nämnda tidpunkt har 3 rum och kök varit den dominerande lägenhetsstorleken. Småhusproduktionen har varit inriktad på större lägenheter; i början av undersökningsperioden mest 3-rumslägenheter, i slutet av perioden mest 4-rumslägenheter. För beståndet i dess helhet har tillskott och avgång av lägenheter under perioden medfört en genomsnittlig ökning av lägenhetsstorleken med en halv rumsenhet.

Boendeförhållandena har undersökts med avseende på hushållskvoternas storlek, dvs. antalet bostadsföreståndare per 100 personer i olika befolkningskategorier, olika hushållskategoriernas utrymmes- och utrustningsstandard samt den andel hushåll av olika tätortshushåll som bor i en- och tvåfamiljshus.

Hushållskvoterna har överlag stigit mellan 1945 och 1960. Sistnämnda år var hushållskvoten för ogifta män 31, ogifta kvinnor 41,

Diagram 9. Andel hushåll med modernt utrustade lägenheter med hänsyn till lägenhetsstorlek och inkomst 1960. Hushåll som förestås av gift samboende man och har 2 barn under 16 år. Tätorter

Hushåll med modernt utrustade lägenheter i procent



Källa: Bostadsräkningen 1960, råtabell BI 4.

förut gifta män 66 och för förut gifta kvinnor 76. Av de gifta har så gott som alla egen bostad.

Från 1945 till 1960 steg antalet rumsenheter per person från 1,01 till 1,21. Av olika hushåll är det framför allt hushåll bestående av makar med minderåriga barn som kunnat höja utrymmesstandarden.

Hushåll som förestås av gifta män hade 1960 de bäst utrustade lägenheterna. De sämst utrustade lägenheterna uppvisade hushåll med ogifta

föreståndare. Inom varje hushållskategori ökade utrustningsstandarden med bostadsföreståndarens ålder upp till 40 år; därefter sjönk standarden med stigande ålder. Utrustningsstandarden är i hög grad beroende av hushållens inkomster. Ser man till de hushåll som förestås av gifta män visar det sig att moderna lägenheter i glesbygden innehades av cirka en tredjedel av hushållen i de lägsta inkomstskikten mot cirka nio tiondelar i inkomstskiktet över 32 000 kronor. I tätorterna var motsvarande andelar 50 procent respektive 95 procent.

Sambandet mellan hushållens utrymmesstandard och utrustningsstandard har också studerats. I diagram 9 visas andelen moderna lägenheter vid olika lägenhetsstorlekar och inkomster för hushåll bestående av makar med två barn under 16 år. Den stora skillnaden i utrustningsstandard föreligger mellan dem som har lägenheter om högst 1 rum och kök och dem som har större lägenheter. Andelen hushåll med moderna lägenheter är således hög redan i början av inkomstskalan för de hushåll som har de större lägenheterna. En bidragande orsak till detta kan familjebostadsbidragen vara, vilka utgår till hushåll med barn och med låga inkomster, boende i lägenheter av sådan storlek att inte kvoten två personer per rum (köket oräknat) överskrides. Vidare ingår bland bidragsvillkoren att lägenheten skall vara modernt utrustad.

BOSTADSEFTERFRÅGANS BESTÄMNINGSFAKTORER

Bostadsbristen har sedan slutet av 1940-talet varit ett framträdande socialt och ekonomiskt problem i Sverige. En av anledningarna till att bostadspolitiken misslyckats med att avskaffa bostadsbristen synes vara att man från politiskt håll hittills uppfattat bostadsbristen mer som ett demografiskt betingat problem än som ett problem sammanhängande med ekonomiska faktorer. Bostadsproduktionen har inte ansetts tillräcklig för att motsvara ökningen av bostadsefterfrågan, orsakad av befolkningsökning (genom bl. a. inflyttning), förändring av befolkningens ålders- och civilståndsfördelning m. m. Medan det har stått klart att en del av efterfrågeökningen på bostäder också härstammat från ökade inkomster och fallande realhyra har oklarhet rått — och råder fortfa-

rande — om hur mycket bostadsefterfrågan påverkas av förändringar i dessa två ekonomiska faktorer.

Mot bakgrund härav har undersökningen om bostadsefterfrågans bestämningsfaktorer kommit till stånd. Studien utförs i samarbete med Ekonomiska Forskningsinstitutet (EFI) vid Handelshögskolan i Stockholm.

Det primära syftet med undersökningen är att medelst regressionsberäkningar på tvärsnittsdata visa hur hushållens bostadsefterfråga bestäms av hushållsinkomsten, kvadratmeterhyran samt hushållsmedlemmarnas ålder, civilstånd och kön. På grundval av de ekonomiskt fastställda sambanden är syftet sedan att söka besvara bl. a. följande frågor: Hur kommer olika offentliga åtgärder via hyrorna och hushållens inkomster att påverka bostadsefterfrågan? Hur kommer bostadsefterfrågan att utveckla sig i framtiden? Hur omfattande är bostadsbristen och hur mycket måste hyrorna höjas för att skapa jämvikt på bostadsmarknaden? Hur lång tid erfordras för att man skall kunna bygga bort bostadsbristen under olika antaganden om realhyresutvecklingen och antalet färdigbyggda bostäder per år?

De data som ligger till grund för undersökningen är intervjuvar från ett stickprov på cirka 4 500 hushåll i flerfamiljshus. Intervjuundersökningen och bearbetningen av intervjuvaren har utförts av statistiska centralbyrån. För regressionsberäkningarna har konstruerats en modell. Denna består av olika regressionsekvationer, en för varje beroende variabel. De beroende variablerna är bostadsutrymmet, bostadskvaliteten och bostadsutgiften. De oberoende (förklarande) variablerna i varje regressionsekvation är de tidigare nämnda ekonomiska och demografiska faktorerna, dvs. hushållsinkomsten, kvadratmeterhyran etc.

Vissa preliminära resultat från regressionsberäkningarna för faktiskt bostadsutrymme, faktisk bostadskvalitet och faktisk bostadsutgift visar på en inkomstelasticitet som är 0,30, 0,20 respektive 0,50.

BOSTADSBYGGANDETS PRISUTVECKLING

I Sverige, liksom i flera andra länder, har man hittills varit hänvisad till att mäta prisutvecklingen på bostäder genom en uppföljning av

priserna på vissa av de produktionsfaktorer, som används vid bostädernas tillverkning. Därvid tas bristfällig hänsyn till produktivitetens utveckling och kvalitativa förändringar av produkten negligeras ofta. Institutets undersökning syftar till att komplettera existerande byggnadskostnadsindex med uppgifter om utvecklingen av priset på den färdiga produkten, då försök gjorts att ta hänsyn till kvalitets- och produktivetsförändringar. Uppgiften kompliceras av den starka heterogeniteten i fråga om bostädernas utformning och svårigheterna att under den rådande hyreskontrollen värdera standardförändringar.

Undersökningen avser huvudsakligen tiden 1953-1963 men materialet kompletteras även med data för 1950-talets början och för åren 1964-1965. Sammanlagt täcker den undersökta produktionsvolymen cirka två tredjedelar av de under perioden nybyggda bostäderna. Den genomsnittliga lägenhetsstorleken har under perioden kraftigt ökat, varigenom marginellt sett billigare yta tillkommit. Samtidigt har dock ytorna fördyrats genom förbättringar i utrustning, miljö, bilplatsutrymmen etc. Utan hänsyn till effekten av dessa förändringar erhålls för perioden 1953-1963 en ökning av byggnadspriset räknat per kvadratmeter »hyresyta» med 23 procent. Som jämförelse kan nämnas, att bostadsstyrelsens byggnadskostnadsindex för samma period visar en ökning med 35 procent.

Under de två sista undersökta åren — 1964 och 1965 — har byggnadsprisets ökning varit betydligt kraftigare, särskilt i storstäderna. Den årliga ökningen för dessa år har uppskattats till cirka 5 procent sedan effekten av standardförändringar fråndragits.

För att erhålla underlag för beräkningar av miljöförändringarnas betydelse för priset på bostäder har flera kompletterande undersökningar genomförts. Dessa visar bl. a. att antalet garage- och parkeringsplatser per 100 lägenheter för hela landet under perioden 1953-1963 stigit från cirka 12 till cirka 80. Samtidigt har iordningställd tomtmark i anslutning till bostäderna endast ökat obetydligt (7 procent), varför parkeringsplatsernas ökning medfört en minskning av de s. k. gröna ytorna.

De långivande myndigheternas tilltagande krav på miljöförbättringar

har emellertid efter 1963 lett till en avsevärd ökning av den iordningställda tomtmarken — närmare 25 procent på två år (1963-1965). Trots den fortsatta ökningen av antalet parkeringsplatser har därför på senare tid gröna ytor i anslutning till nyuppförda hus blivit avsevärt större.

VERKNINGAR AV HYRESKONTROLLENS AVSKAFFANDE

Studien avser att analysera verkningarna av alternativa metoder att avveckla nuvarande system med hyreskontroll. Det blir därvid nödvändigt att även studera hur hyresregleringen, fastställandet av bostadsstyrelsens maximihyror i statligt belånade hus samt hyressättningen i allmännyttiga och kooperativa bostadsföretag faktiskt fungerat.

Undersökningen omfattar bl. a. verkningarna av en avveckling av hyreskontrollen på hyresnivå, hyresstruktur, inkomststruktur, bostadsbeståndets fördelning på hushåll och villkoren för nyproduktion. Avsikten är att även beakta de stora regionala skillnaderna.

BOLAGSBESKATTNINGEN

I centrum för undersökningen om bolagsbeskattningen står de olika möjligheter till differentiering av bolagsbeskattningen som föreligger. Det samband, som råder mellan bolagsskattesystem och förräntningskrav för bolagsinvesteringar, undersöks under förutsättning av olika typer av bolagsbeskattning och utdelningspolitik hos bolagen. Inte minst är det naturligt att anknyta en sådan undersökning till självfinansieringsmöjligheterna. Ett stort avsnitt av arbetet behandlar de olikartade förutsättningar för investeringsstimulans via liberala avskrivningsregler, som råder vid olika system för behandling av aktiebolags utdelade vinst.

I detta sammanhang har det senaste årets internationella utveckling givit ytterligare erfarenhetsmaterial. Det är påfallande, att tillväxtmotiv spelar en stor roll i argumentationen för bolagsskattesystem, i vilka den utdelade vinsten behandlas sämre än den innehållna. Samtidigt vill det synas som om utvecklingen tenderar att gynna andra metoder än den differentierade bolagsskatten, när det gäller att mildra eller undanröja dubbelbeskattningen av utdelad vinst. Det stora kanadensiska skatteförslag, som publicerades våren 1967, ger ett gott exempel. Där föreslås en komplett avveckling av bolagsvinsternas dubbelbeskattning

genom att aktieägarna tillgodoräknas bolagsskatten som förskott på sin inkomstskatt. I institutets undersökning ingår även ett kapitel om samordningen mellan bolagsvinstskatt och skatt på aktievinster.

RÄNTABILITET OCH INVESTERINGSTILLVÄXT

Industriföretagens investeringsbeteende har länge varit en central fråga i den ekonomisk-politiska debatten. Under 1950-talet har detta problem kommit att behandlas i ett flertal publikationer från institutet rörande företagens finansieringsförhållanden. Samtidigt har erfarenheterna från långtidsutredningarna visat att förutsägelser om företagens framtida investeringsverksamhet varit de kalkyler som måst omges med de största osäkerhetsmarginaler.

Som ett första steg i en mer systematisk behandling av de faktorer som bestämmer företagens investeringsbeteende har under året publicerats en studie över de finansiella bestämningsfaktorerna till företagens *kortsiktiga* investeringsplanering. Den undersökning som påbörjats under året är en direkt fortsättning och komplettering av denna studie. En numerisk analys av de incitament som stimulerar till kapitalackumulation och tillväxt på lång sikt åsyftas denna gång. Avsikten är bl. a. att kunna integrera resultaten från ovannämnda studie av det kortsiktiga investeringsbeteendet med vissa produktionsfunktionsberäkningar från den pågående undersökningen om ekonomisk tillväxt i Sverige till en numeriskt bestämd investeringsmodell som på makronivå söker förklara investeringstillväxten under efterkrigstiden bland industrins huvudbranscher.

Företagens förväntningar om den framtida vinst- och räntabilitetsutvecklingen samt attityder till risktagande av olika slag kommer att studeras särskilt. Industrisektorns finansieringsförhållanden har därför fått en central plats vid studiens uppläggning.

KONKURRENS PÅ LIKA VILLKOR

Den tekniska och kommersiella utvecklingen förändrar på olika sätt konkurrensförutsättningarna mellan olika företag och näringsgrenar. Därtill kommer att ambitionsgraden i den ekonomiska politiken ha stegrats till att omfatta ofta ganska preciserade mål för den ekonomiska

utvecklingen. Mot denna bakgrund kan konflikter mellan olika ekonomiska målsättningar och önskan om fri konkurrens uppkomma. Institutet har därför under året påbörjat en studie med arbetsnamnet »Konkurrens på lika villkor», som avses behandla olika aspekter på företagens — såväl privata som offentliga — möjligheter i den inbördes konkurrensen, och hur dessa möjligheter påverkas av lagstiftningen och den ekonomiska politiken.

HUSHÄLLENS EGENARBETE

I vårt industrialiserade samhälle utgör hushållen fortfarande en viktig produktionsenhet, som tillverkar nyttigheter för egen konsumtion. I många fall har hushållen därvid möjligheten att välja mellan att själva framställa det önskade konsumtionsobjektet eller att köpa det färdigproducerat av en specialiserad producent. Undersökningen syftar till att analysera bestämningsfaktorerna för sådana s. k. egenarbeten samt att utvärdera i vilken omfattning sådana arbeten förekommer.

Det förekommer en mängd olika slag av egenarbeten. Det största och viktigaste är hemmafruarnas arbete. En husmor kan välja mellan att antingen ta ett yrkesarbete och med sin därigenom förtjänade lön köpa t. ex. olika former av service som ger arbetslättnader i hemmet eller också arbeta i hushållet och därmed minska familjens konsumtionsutgifter. Andra viktiga egenarbeten är bl. a. byggande och underhåll av villor och sommarställen samt reparation av bilar och båtar.

En viktig orsaksfaktor till att sådant egenarbete blir lönsamt, trots att hushållen i allmänhet är mindre effektiva produktionsenheter än specialiserade företag, är det förhållandet att såväl hushållens inkomster som deras konsumtion av inköpta nyttigheter är beskattade, medan egenarbetet är obeskattat. Därigenom ger beskattningen incitament till egenarbete och får effekter på utbudet av arbetskraft i yrkesarbete av t. ex. husmödrar, vilket är en frågeställning undersökningen tar upp.

På grund av bristen på statistik om hushållens egenarbete planerar institutet att till att börja med företa en enkätundersökning bland ett mindre antal hushåll för att utvärdera möjligheten att överhuvudtaget göra en större undersökning.

Övrig verksamhet

DET EKONOMISKA LÄGET

På uppdrag av Svenska Arbetsgivareföreningen har årligen inom institutet tre rapporter utarbetats rörande den aktuella konjunkturutvecklingen. Dessa har publicerats under titeln »Det ekonomiska läget» och använts som informationsmaterial inom företagsnämnderna. Institutet har under första halvåret publicerat två dylika rapporter men därefter har denna verksamhet övertagits av Svenska Arbetsgivareföreningens samhällsekonomiska sektion.

ÖVRIGT

Flera av institutets medarbetare har under året publicerat artiklar i tidskrifter och tidningar samt medverkat som föredragshållare vid konferenser och kurser. Framträdandena har i de flesta fall haft anknytning till inom institutet pågående utredningar.

Ekon.dr Lars Nabseth har medverkat som expert i 1964 års transportforskningsutredning. Han har också varit ledamot av utredningsrådet och suppleant i statens råd för samhällsforskning. Fil.lic. Lars Kritz har som expert biträtt den trafikpolitiska delegationen samt ingått i redaktionsrådet för boken »Sveriges Industri». Docent Yngve Åberg har medverkat som expert i 1963 års arbetstidskommitté.

Institutet har under året varit representerat i två arbetsgrupper inom statistiska centralbyrån, varav den ena utarbetat en svensk standard för branschklassificering av industrin byggd på ISIC och den andra sysslat med inrikeshandelsstatistiken.

Utgivna publikationer*

Utredningar

- Kreditmarknaden och industrins investeringar. G. Eliasson (1967). 284 s. 40:—.
- TV-ägandets utveckling i Sverige 1956-65. G. Törnqvist (1967). 235 s. 40:—.
- Resekonsumtionen 1950-1975. G. Endrédi (1967). 122 s. 30:—.
- Industrins finansiering 1955-62. B.-G. Löwenthal (1966). 173 s. 30:—.
- Framtidsperspektiv för svensk industri 1965-1980. R. Bentzel och J. Beckeman (1966). 184 s. 20:—.
- Utvecklingstendenser för svensk stålindustri. E. Ruist (1966). 142 s. 30:—.
- Modell och observationer. B. Höglund (1966). 224 s. 35:—.
- Löneandelen och den ekonomiska utvecklingen. K. G. Jungenfelt (1966). 278 s. 35:—.
- Lokaliseringsförändringar inom svensk industri åren 1952-60. G. Törnqvist (1964). 163 s. 28:—.
- Reklamens ekonomiska roll. G. Albinsson, S. Tengelin och K.-E. Wärneryd (1964). 276 s. 35:—.
- Arbetskraftens rörlighet. B. G. Rundblad (1964). 269 s. 35:—.
- The Production System of the Swedish Economy. An Input-Output Study. B. Höglund och L. Werin (1963). 229 s. 25:—.
- Lastbilstransporter i Sverige 1950-61. L. Kritz (1963). 220 s. 30:—.
- Den offentliga sektorns expansion. E. Höök (1962). 572 s. 45:—.
- Svensk populärpress 1931-61. G. Albinsson (1962). 197 s. 25:—.
- Framtidsperspektiv för svensk industri. J. Wallander (1962). 186 s. 15:—.
- Löneökningars verkningar. L. Nabseth (1961). 344 s. 35:—.
- Industriföretagets produktionseffektivitet. E. Ruist (1960). 108 s. 20:—.

Småtryck

1967

44. Concentration and Structural Adjustment in Swedish Industry during the Postwar Period. B. Rydén. 9 s. 4:—.
43. Problemer i marknadsökonomisk forskning. J. Skår. 23 s. 4:—.
42. Studier i frånvaro från arbetet. B. Olsson. 158 s. 25:—.
41. Beklädnadskonsumtionen. Ny analys och prognos för 1975. J. Ekström och S. Lundberg. 138 s. 25:—.
40. Den ekonomiska politikens möjligheter att inverka på kapitalresursernas fördelning mellan näringsgrenar och regioner. L. Nabseth. 24 s. 6:—.
39. Industrifinansieringen perioden 1950-1970. G. Eliasson. 67 s. 6:—.

1966

38. Godstransportutvecklingen i Storbritannien. L. Kritz. 64 s. 10:—.
37. Petrokemiska utvecklingslinjer. P. Fitger. 45 s. 8:—.
36. Jordbrukspolitikens mål och medel. O. Gulbrandsen och A. Lindbeck. 114 s. 8:—.
35. Den privata konsumtionen 1950-70. G. Albinsson och G. Endrédi. 47 s. 12:—.

* En fullständig förteckning kan erhållas på begäran.