

Rapport från



INDUSTRIENS
UTREDNING SINSTITUT
ARKIVET

KONFIDENTIELL

1961:1

HUSHÅLLENS DRYCKESUTGIFTER 1958

ARBETS RAPPORT

Februari 1961

INDUSTRIENS

UTREDNINGS

INSTITUT

HUSHÅLLENS DRYCKESUTGIFTER 1958INNEHÅLL:

| | sid. |
|---|------|
| Inledning | 1 |
| 1. Material och metoder | 1 |
| 2. Dryckesutgifternas inkomstberoende | 5 |
| 3. Ortstyper | 9 |
| 4. Yrkesgrupper | 13 |
| 5. Hushållstyp och ålder | 17 |
| 6. TV- och bilinnehav | 21 |
| 7. Utgiftsfrekvens | 27 |
| Tabellbilaga | |

Inledning

Det första avsnittet av den pågående dryckesundersökningen har omfattat en specialbearbetning av Socialstyrelsens budgetundersökning 1958, i vilken 3.700 hushåll deltog. I denna rapport redovisas de viktigaste resultaten härav.

Kap. 1. Material och metoder

De deltagande hushållen ha vardera under en månad bokfört alla sina konsumtionsutgifter, vilka sedan uppräknats till årsnivå. Det är således hela tiden fråga om konsumtion mätt i kronor (bakom samma värde kan ligga vitt skilda kvantiteter). Naturaförmåner (t.ex. jordbrukarnas mjölkkonsumtion och icke-kontanta bostadskostnader) ha värderats efter vissa schabloner. För bostäder finns förutom det beräknade hyresvärdet utgifter om faktiska utgifter. I det grundmaterial denna IUI-bearbetning bygger på är bostadsposten = faktiska utgifter, medan övriga naturaförmåner är upptagna till konsumentpris (för mjölk riksmedelpriset för 3 %-ig mjölk i lös vikt). Jordbrukares och andra egna ägares bostads- och därmed även deras totala konsumtionsutgifter blir härigenom underskattade. Om man räknar med hyresvärdet i stället för de faktiska utgifterna så ökar konsumtionsutgifterna med i genomsnitt 3 % (för jordbrukare är motsvarande siffra 10 % och för övriga företagare 5 %).

Vilka drycker?

Bearbetningen omfattar alla de dryckesutgifter som finns särredovisade i budgetundersökningen: mjölk (exkl. grädde, men inkl. skummjölk o. filmjölk), kaffe, te, kakao, läskedrycker och svagdricka (inkl. lättöl), juice (inkl. fruktmuster), sprit, vin och öl (klass II och III). Saftförbrukningen har tyvärr bokförts tillsammans med marmelad och sylt. Eftersom ca. 50 % av omsättningen på restauranger består av drycker har hushållens restaurang-¹⁾, kafé- och konditoriutgifter medtagits som en korrektiv-

1) Endast tillfälliga restaurangbesök (ej arbetsluncher).

post; starka variationer på denna punkt kan förklara olikheter i hemmakonsumtionen.

Redovisningens fullständighet

Nedanstående uppställning visar konsumtionsvärdet för de i undersökningen ingående dryckerna dels enligt Jordbruksnämndens beräkningar, dels enligt budgetmaterialet (årsutgiften per hushåll x 2.65 miljoner hushåll).

Tabell I. Värdet av dryckeskonsumtionen (milj.kronor)

| | mjölk | kaffe | te | kakao | läsk | juice | sprit | vin | öl | restaurang |
|----------------------------------|-------|-------|----|-------|------|-------|-------|-----|-----|------------|
| 1. Off.statistik | 856 | 694 | 31 | 19 | 270 | - | 1 180 | 158 | 314 | - |
| 2. Budgetundersökningen | 925 | 572 | 27 | 17 | 175 | 14 | 408 | 93 | 122 | 572 |
| 2 i % av 1 | 108 | 82 | 87 | 89 | 65 | - | - | - | - | - |
| 2 i % av 1 exkl. rest. försäljn. | (120) | (103) | | | (81) | | 36 | 60 | 40 | |

Det bör observeras att budgetmaterialet endast avser hemmakonsumtionen av de olika dryckerna; de dryckesposter som ingår i "restaurant.utgifterna kan inte specificeras. Den officiella statistiken däremot omfattar den totala försäljningen (värderad till konsumentpris), utom beträffande sprit, vin och öl där värdena i tabellen avser endast utminutereringen. Vårt budgetmaterial omfattar vidare enbart de privata hushållen. Offentlig konsumtion liksom företagets utgifter (t.ex. i samband med representation) ingår ej.

Av kaffe- och läskedrycksförsäljningen beräknas ca. 20 % gå via restauranger o.dyl., av mjölken ca. 10 %.

Kaffe, te och kakao måste mot denna bakgrund anses mycket väl redovisade och mjölksiffrorna antyder t.o.m. en väsentlig underskattning i Jordbruksnämndens beräkningar. Detta torde bl.a. bero på att nämnden fortfarande använder sig av konsumentpriset för mjölk i lös vikt, medan över 50 % av mjölken säljs i glas eller tetra, vilket blir 5-6 öre dyrare (i Stockholm). Det något för låga priset kan dock inte ensamt förklara hela skillnaden; en undervärdering även av den mjölkförsäljning som inte passerar mejerierna torde föreligga. Även läskedryckerna är hyggligt redovisade, medan de uppgivna alkoholutgifterna, icke oväntat, ligger väsentligt under de faktiska. Vi kan misstänka att de största förbrukarna inklusive alkoholister och andra "missbrukare" inte alls finns med i undersökningen utan i stället är starkt överrepresenterade bland de 13.7 % som inte svarat. Denna extremgrupp kan antas stå för en betydande del av den totala konsumtionen. Vidare bör noteras att det i allmänhet är husmödrarna som svarat för uppgifterna. Det vore märkligt om inte därigenom en viss del av husfaderns, de vuxna barnens eller andra familjemedlemmars "personliga" utgifter försvann ur bilden. En förmodligen mycket betydande del av alkoholförbrukningen sker i annat sammanhang än i det egna hemmet eller på restaurang; den alkohol man dricker blir man dessutom ofta bjuden på.

Mot denna bakgrund är det inte otroligt att budgetundersökningen kanske väl belyser hemmakonsumtionen i hushåll med moderata alkoholvanor. Vi har vidare knappast anledning förmoda att "glömskan" har varit koncentrerad till vissa hushållsgrupper, men självfallet måste vi ändå hela tiden vid jämförelser mellan olika grupper reservera oss för ojämn "felfördelning".

Bearbetningen

Syftet har varit att studera dryckesutgifternas samband med

1. disponibel inkomst
2. ortstyp
3. yrkesgrupp och ortstyp
4. hushållstyp och hushållsföreståndarens ålder
5. bil- och/eller TV-innehav och yrke (endast storstäder)

Under p. 1 och 4 har utgiftsfrekvensen (=antal hushåll med utgift) beräknats.

De olika undergrupperna är hela tiden "matchade" mot varandra med avseende på inkomst. Det har ansetts mindre meningsfullt att jämföra t.ex. företagare, tjänstemän och arbetare utan att först genom inkomstgruppering neutralisera (så långt detta varit möjligt) effekten av inkomstdifferenser.

Resultaten redovisas i tabellbilagan och kommenteras i det följande. Utgifterna har beräknats dels per hushåll, dels per person eller vuxen (sprit, vin, öl, restaurang, kaffe). Redogörelsen avser genomgående dessa senare per capita-utgifter.

Inkomstbegrepp. Inkomsten har definierats som summan av alla hushållets utgifter exkl. skatt (=disponibel inkomst). Materialet är i kap. 2 indelat i 6 utgiftsklasser (1-6). Vid samtidig analys av flera variabler (kap. 3 o.f.) förekommer dock endast 3 grupper (I, II och III; I=1+2 o.s.v.). Eftersom gränsvärdena i detta fall uttrycks i inkomst före skatt (I= - 10.000, II= 10-20.000, III = 20.000-) användes beteckningen inkomstklass.

Uppgifter om hushållens sammanlagda inkomst är emellertid av begränsat intresse vid jämförelser mellan hushåll av skiftande storlek och sammansättning. Totalinkomsten har därför dividerats med antalet konsumtionsenheter (KE) enligt en skala där varje vuxen (över 15 år) räknas som 1 KE och barn som 0.5 KE. Förfarandet innebär en grov approximering; hänsyn har ej tagits till t.ex. barnens åldersfördelning, värdet av hemarbete eller produktivtetsvinster i stora hushåll.

Vid bestämning av utgiftstidpunkten har leveransprincipen tillämpats. TV-apparaten eller bilen har bokförts till sitt fulla värde inköpsmånaden. En familj med måttlig inkomst (säg 15.000) hamnar genom bilinköp (säg 6.000) i inkomstskalan absoluta topp (90.000). Å andra sidan bokförs inga kapitalkostnader för gamla bil- och TV-ägare, vilkas inkomstnivå därigenom underskattas. I allmänhet tar dessa effekter ut varandra; dock inte vid en mycket sned fördelning av kapitalvaruinköpen (se kap. 6).

Kap. 2. Dryckesutgifternas inkomstberoende (tabell 1-4)

Hushållens och de disponibla inkomsternas fördelning på de 6 utgiftsklasserna framgår av tab. II.

Tabell II.

| Utgiftsklass | 1 -6.000 | 2 6-8.400 | 3 8.4-10.800 | 4 10.8-14.400 | 5 14.4-19.200 | 6 19.200- |
|----------------|-------------|--------------|-----------------|------------------|------------------|--------------|
| Hushåll % | 21 | 17 | 15 | 21 | 14 | 12 |
| Disp.inkomst % | 7 | 10 | 12 | 21 | 19 | 31 |

I diagram 1 a anges sambandet mellan per capita-utgift och hushållens disponibla inkomst per konsumtionsenhet. Om utgiftskurvan går parallellt med inkomstaxeln är konsumtionen helt okänslig för inkomstförändringar, medan en brant kurva antyder stor inkomstkänslighet (hög inkomstelasticitet, E).

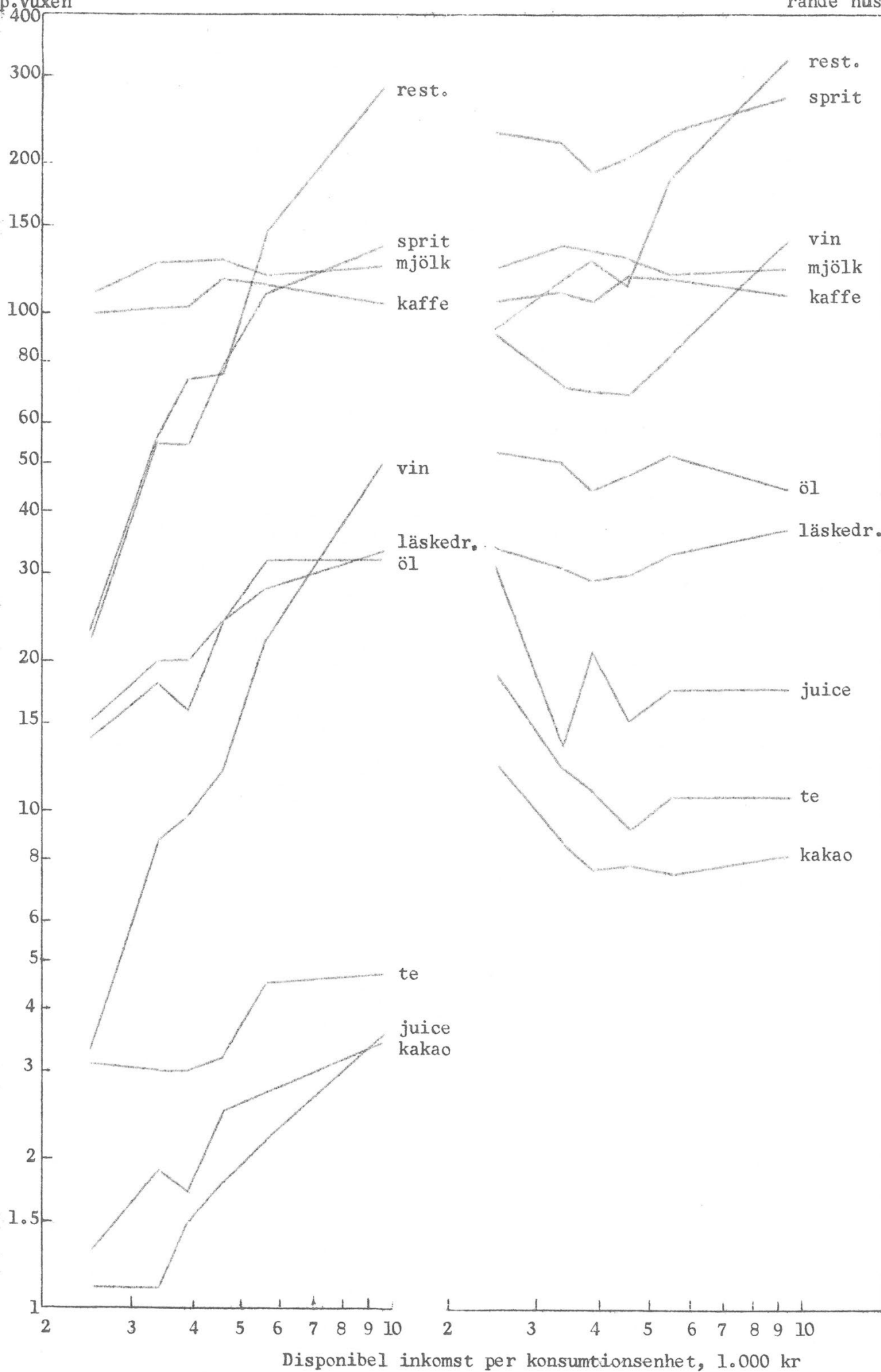
Vi finner att mjölk och kaffe har en inkomstelasticitet som ligger helt nära 0, att sprit, vin och restaurangutgifter är särskilt inkomstkänsliga ($E > 1.0$), medan övriga drycker reagerar mer "normalt" (E omkring 0.5-0.8). Man kan också uttrycka saken så att en inkomstelasticitet som är mindre än 1 leder till att varans andel av hushållsutgifterna minskar vid stigande inkomster. Ur tabell 4 kan vi utläsa att hushållen i den lägsta utgiftsklassen använder nära 5 % av sina inkomster till mjölkinköp medan denna andel i utgiftsklass 4 och 6 är 3.3 % resp. 1.6 %. Kaffets andel sjunker från 3.6 % i utgiftsklass 1 till 0.9 % i klass 6.

För varor vars inkomstelasticitet är större än 1 stiger däremot utgiftsandelen. Restaurangpostens andel ökar från 0.8 % i klass 1 till 1.3 % och 2.3 % i klass 4 resp. 6. Även vinets utgiftsandel stiger starkt med inkomsten medan spritkurvan (se diagrammet) är mer oregelbunden och i högre grad än vin- och restaurangkurvorna visar en tendens att i de högre inkomstklasserna böja av nedåt så att därigenom utgiftsandelen minskar avsevärt mellan utgiftsklass 5 och 6. Spritkonsumtionen ligger

Utgift per
person
resp. vuxen

Diagram 1. Dryckeskonsumention och disponibel inkomst per KE

D:o i konsume-
rande hushåll



troligen bland de högst avlönade ganska nära mättnadspunkten.¹⁾

Totalt sett minskar dryckernas utgiftsandel från 10.7 % i utgiftsklass 1 till 8.2 % i klass 4 och 4.8 % i klass 6, vilket dock till en viss del sammanhänger med överflyttning av dryckeskonsumtionen från hemmet till restauranger, skolfrukostar m.m.

Det kan vara av intresse att ytterligare spjälka upp den högsta utgiftsklassen och undersöka hur de extremt höga inkomstagarnas dryckesmönster ser ut. I nedanstående tabell har inkomstklass 6 kluvits genom att en ny gräns dragits vid en disponibel inkomst av 36.000 kronor per år. Över denna inkomst ligger ca. 1 % av hushållen men dessa svarar för inte mindre än 8 % av de totala disponibla inkomsterna.

Tabell III.

| Utgiftsklass | 6 a | 6 b | 6 |
|-----------------|---------------|---------|---------|
| Årsutgift | 19.200-36.000 | 36.000- | 19.200- |
| Antal hushåll | 4.636 | 540 | 5.176 |
| Summa utgift/KE | 7.973 | 24.129 | 9.671 |
| Mjök | 130 | 98 | 125 |
| Kaffe | 108 | 88 | 106 |
| Te | 5 | 3 | 5 |
| Kakao | 3 | 7 | 3 |
| Läsk | 34 | 25 | 33 |
| Juice | 3 | 6 | 4 |
| Sprit | 142 | 101 | 138 |
| Vin | 46 | 79 | 50 |
| Öl | 32 | 32 | 32 |
| Restaurang | 254 | 509 | 282 |

Som vi ser är restaurang- och juiceutgifterna dubbelt så stora i den högsta utgiftsklassen. Även vinkonsumtionen stiger mycket kraftigt. Nu är emellertid den disponibla inkomsten nära

1) Kurvans branta lutning kan möjligen tyda på att spritutgifterna är särskilt dåligt redovisade i de lägsta utgiftsklasserna. Analyser av tidsseriematerial visar nämligen att spritens inkomstelasticitet troligen är mindre än 1.

3 ggr större i 6 b, och i samtliga fall blir därför utgiftsandelens lägre i denna högsta inkomstgrupp. För sprit stannar utgiftsandelens vid 0.4 %.

Siffrorna i våra tabeller och kurvor återger medeltal för befolkningsgrupper och det är självklart att spridningen kring dessa värden är av stort intresse. En blick på diagram 1 b visar exempelvis att det positiva sambandet mellan dryckesutgift och inkomster i flertalet fall beror på, att andelen konsumerande hushåll är högre (dryckernas spridning större) i högre inkomstklasser. Med stigande inkomst minskar antalet icke-konsumenter, vilket höjer genomsnittsutgiften utan att därför de konsumerande hushållen dricker mer. För öl visar utgiften per konsumerande hushåll t.o.m. en tendens att sjunka med stigande inkomst. Siffrorna tyder således på att den stigande dryckeskonsumtionen åstadkommes främst genom ett tillskott av nya konsumenter. Restaurangutgiften utgör ett klart undantag, i någon mån även vin och sprit. Se vidare kap. 7.

De utgiftsklasser vi här använt oss av är givetvis mycket heterogena. I de följande kapitlen skall vi därför diskutera hur utgiftsklassernas olika sammansättning med avseende på bostadsort, yrke, hushållstyp m.m. påverkar och förändrar de samband som diagram 2 ger uttryck för. Beror t.ex. de större inkomstagarnas höga vinkonsumtion på att de oftare bor i städer och oftare är tjänstemän? Vi undersöker den frågan genom att studera

- 1) utgiftsklassernas sammansättning (stadsbor-landsbor, tjänstemän, arbetare o.s.v.)
- 2) dryckesutgifterna i städer och på landsbygden, bland tjänstemän och arbetare, för ensamstående och barnfamiljer o.s.v.

De skillnader inom utgiftsklasserna som då framkommer beror dels på olikheter i medelinkomst (av mindre vikt - skillnaderna små), dels på hushållens varierande storlek (den disponibla inkomsten per KE varierar starkt i samma utgiftsklass) samt dels på skillnader i preferenser. Det är i första hand dessa preferens-olikheter som skall undersökas i fortsättningen.

Kap. 3. Ortstyper (tabell 5-6)

Nedanstående tabell visar att landsbygdshushållen är starkt överrepresenterade bland de små inkomsttagarna. Medelinkomsten ligger i storstäderna ca 50 % högre än på landsbygden. Beroende på att landsbygdshushållen är betydligt större än städernas, blir skillnaderna i inkomst per KE ännu något större procentuellt sett. Å andra sidan är det troligt att landsbygdens mer omfattande naturhushållning liksom den höga företagarandelen medför vissa underskattningar av inkomstnivån (se kap. 1).

Tabell IV. Ortstyp - inkomst

| | -10.000 | 10-20.000 | 20.000- | Inkomst per hushåll | Inkomst per KE |
|-----------------------------|---------|-----------|---------|------------------------|-------------------|
| Storstäder | 27 | 34 | 39 | 15.161 | 6.808 |
| Övr. städer och köpingar | 35 | 40 | 25 | 11.760 | 5.151 |
| Landsbygd | 49 | 33 | 18 | 10.379 | 3.938 |
| Hela landet | 38 | 36 | 26 | 12.084 | 5.035 |

Diagram 2 illustrerar sambandet mellan bostadsort och dryckesutgift i de tre inkomstklasserna (inom klasserna är hushållsinkomsterna tämligen lika i de tre ortstyperna).

Skillnaderna är som synes högst betydande och mycket entydiga. En jämförelse inom de olika inkomstklasserna på landsbygden resp. i storstäder visar att de senare konsumerar 6-9 ggr mer vin, 3-4 ggr mer sprit, 2-4 ggr mer juice, dubbelt så mycket öl och te, 50-60 % mer läskedrycker samt dessutom har 3-5 ggr större restaurangutgifter. På landsbygden dricker man i gengäld 40-50 % mer mjölk och obetydligt mer kaffe. Eftersom en stor del av restaurangutgifterna går till drycker, speciellt alkoholdrycker, är skillnaderna ännu större än ovanstående jämförelsetal ger vid handen (för mjölk och kaffe givetvis mindre; de sammanlagda kaffeutgifterna blir uppenbarligen större i städerna). Om en undervärdering av landsbygdshushållens inkomster föreligger, förstärker den ytterligare de olikheter i konsumtionsmönster vi här noterat.

Utgift per
person resp.
vuxen.Kronor.

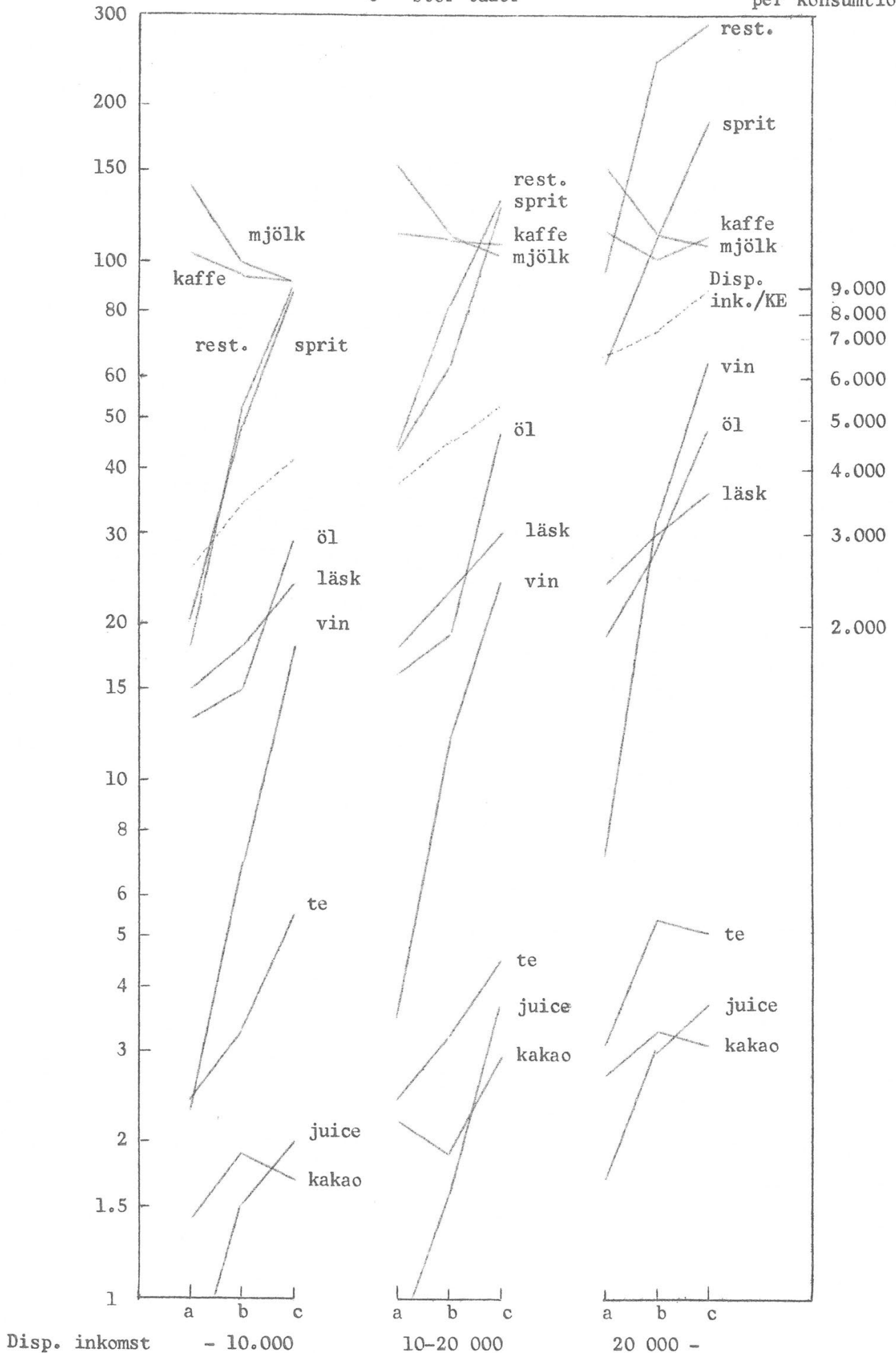
Diagram 2. Dryckeskonsumtion, ortstyp och disponibel inkomst

a = landsbygd

b = övriga städer och köpingar

c = stor täder

Disponibel inkomst
per konsumtionsenhet



Man kan emellertid inte utan vidare påstå att de funna differenserna enbart är uttryck för skiftande preferenser. Två andra faktorer måste först beaktas: 1) olikheter i familjestorlek och därmed i inkomst per KE samt 2) eventuella olikheter i prisrelationerna mellan olika drycker.

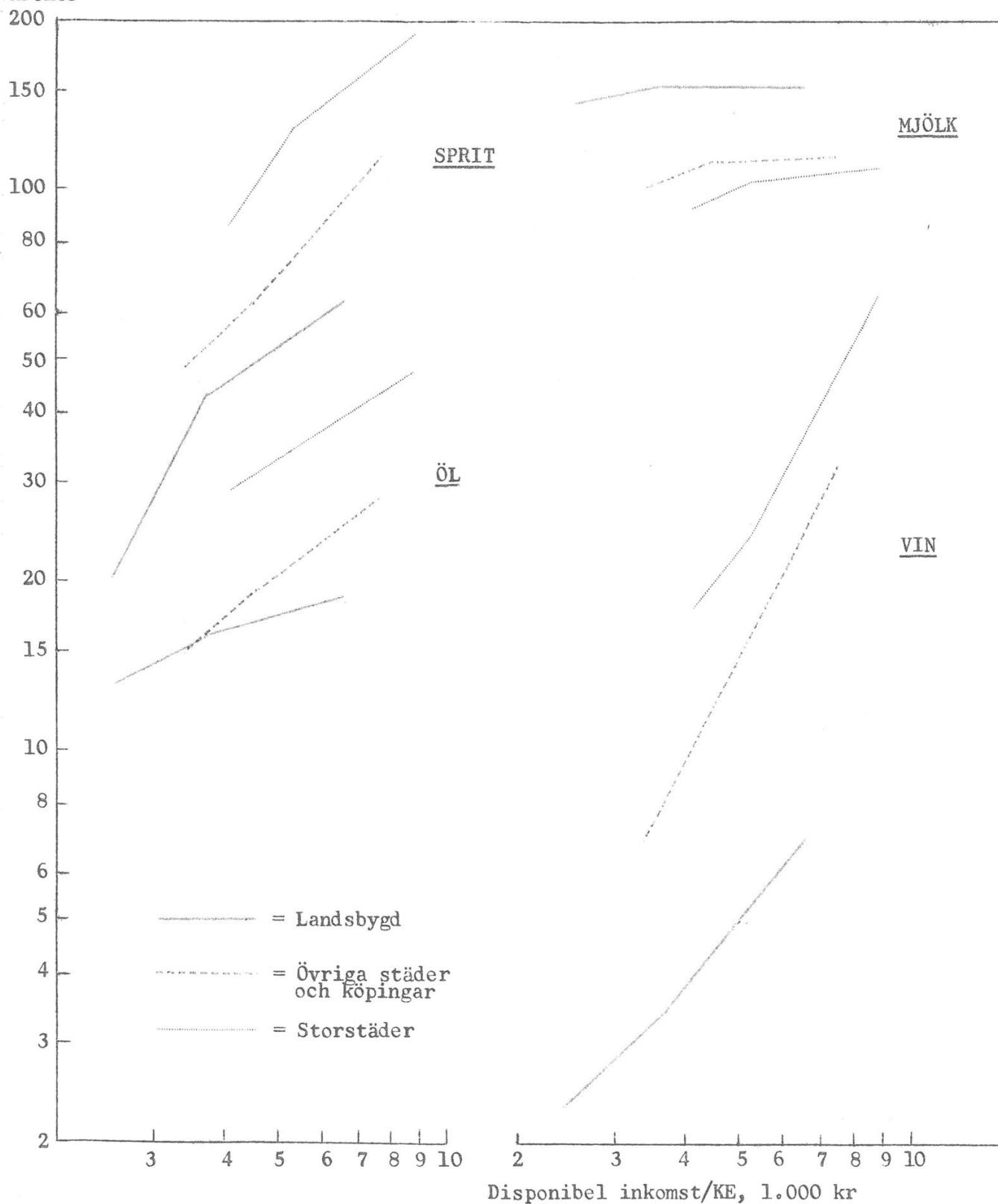
1) I diagram 3 har vi eliminerat den första av dessa faktorer (av utrymmesskäl tas endast resultaten för några av dryckerna med). Kurvornas nivåskillnader visar hushållens dryckesutgifter "vid lika inkomst per KE". Nivåskillnaderna skulle således vara ett uttryck för de olikheter som inte kan förklaras av inkomst eller försörjningsbörda. De relationer vi tidigare funnit modifieras något, men tendensen är fortfarande mycket markerad. Anmärkningsvärt är att kurvorna löper nästan helt parallellt; man hade kanske väntat sig ett mer enhetligt dryckesmönster i den högsta inkomstklassen.

2) Det är uppenbart att prisförhållandena beträffande flera av dryckerna är mycket olika i olika ortstyper (pris här i vidare mening innefattande t.ex. servicefunktioner).

Mjölkspriset är lägre för den som köper direkt av producenten eller själv är producent. Jordbrukarnas kostnad för den egna mjölken är sålunda inte Socialstyrelsens konsumentpris (67 öre), vilket räknats med i budgetundersökningen, utan producentpriset (38 öre). Å andra sidan är kostnader för övriga drycker ofta högre på landet än i tätorterna. Dessa olika prisrelationer jämte högre barnantal kan förklara en åtminstone 10-20 %-ig skillnad i konsumtionsnivå.

Diagram 3. Dryckeskonsumention, ortstyp och disponibel inkomst per KE

Utgift per
person resp.
vuxen
kronor



Kap. 4. Yrkesgrupper (tabell 7-8)

En gruppering efter hushållsföreståndarens yrke ger 19 % företagare, 24 % tjänstemän, 39 % arbetare och 18 % "övriga" (huvuddelen pensionärer). Yrkeskategorierna fördelar sig på inkomstklasser enligt tabell V.

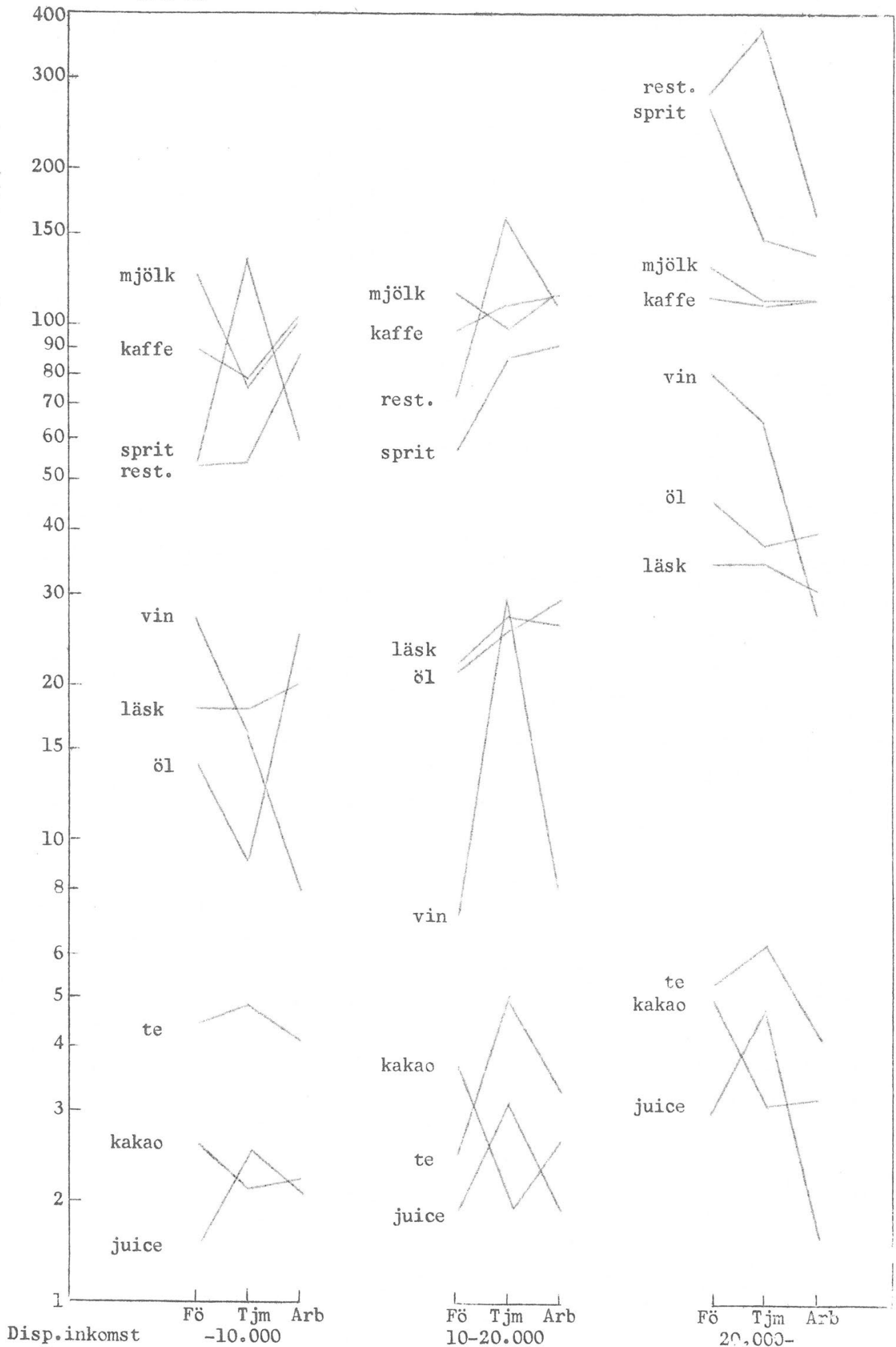
Tabell V. Yrke och inkomst

| Inkomstklass | I | II | III | |
|---------------------------|----|----|-----|-----|
| <u>Städer o. köpingar</u> | | | | |
| Företagare | 30 | 38 | 32 | 100 |
| Tjänstemän | 19 | 35 | 46 | 100 |
| Arbetare | 27 | 47 | 26 | 100 |
| Övriga | 68 | 22 | 10 | 100 |
| <u>Landsbygd</u> | | | | |
| Företagare | 42 | 37 | 21 | 100 |
| Tjänstemän | 21 | 38 | 41 | 100 |
| Arbetare | 45 | 38 | 17 | 100 |
| Övriga | 83 | 12 | 5 | 100 |
| Alla hushåll | 38 | 36 | 26 | 100 |

Genomsnittligt ligger arbetar- och företagarhushållens disponibla inkomster på lika nivå medan tjänstemännen redovisar ca 30 % högre medelinkomst. "Matchningen" inom inkomstklasserna utfaller bäst i inkomstklass II. Tjänstemannahushållen är något mindre och har färre barn än övriga,

Diagram 4 illustrerar dryckesutgifternas samband med yrke och inkomst i städerna. Som synes har tjänstemännen höga utgifter för te, juice, vin och restaurang men lägre mjölk-, öl- och kakao-utgift än arbetarna. Företagarnas med inkomsten starkt skiftande dryckesmönster illustrerar vådan av att räkna medeltal för hela yrkesgrupper. I ink.klass I och II återfinns hantverkare, affärsinnehavare, medan storföretagare och fria yrkesutövare (advokater, tandläkare o.s.v.) troligen dominerar i högsta inkomstklassen.

Utgift per person resp. vuxen. Kronor Städer Diagram 4. Dryckeskonsumtion, yrke och disponibel inkomst



Vinutgifterna är t.ex. i ink.klass I 27, II 7 och III 79 kronor; i I och III således 3 gånger större, men i II:an något lägre än arbetarnas. Genomgående är dock restaurangutgiften lägre, men mjölk- och kakaokonsumtionen högre än tjänstemännens.

Att företagare- och arbetarhushållen med avseende på dryckesvaror är tämligen heterogena framgår även av diagram 5, där vi liksom i föregående kapitel har korrelerat dryckesutgiften med disponibel inkomst per KE.

Tjänstemännen dricker i förhållande till sin inkomst mindre mjölk, öl och sprit än arbetarna men mer vin och te. Företagare med höga inkomster har mycket betydande sprit- och vinutgifter, vilket möjligen delvis sammanhänger med representation. Den höga vinutgiften bland företagare i inkomstklass I är anmärkningsvärd, liksom den låga inkomsten (230:-/mån och KE). En stor del av dessa företagare hör förmodligen rätteligen hemma i inkomstklass II. Arbetarna i de lägre inkomstklasserna har en hög preferens för sprit och öl. Restaurangutgifterna visar inte något entydigt samband med yrkesgrupp. Klyftan mellan arbetarnas och tjänstemännens dryckesmönster minskar med stigande inkomst.

Det bör observeras att stadshushållens fördelning på storstäder resp. övriga städer och köpingar kan förklara vissa underligheter i det samlade stadsmaterialet.

Gruppen "övriga" (pensionärerna) avviker genom en hög kaffeförbrukning och låg restaurangutgift och ansluter sig för övrigt i inkomstklass I nära till arbetarnas dryckesmönster och i klass II till tjänstemännens.

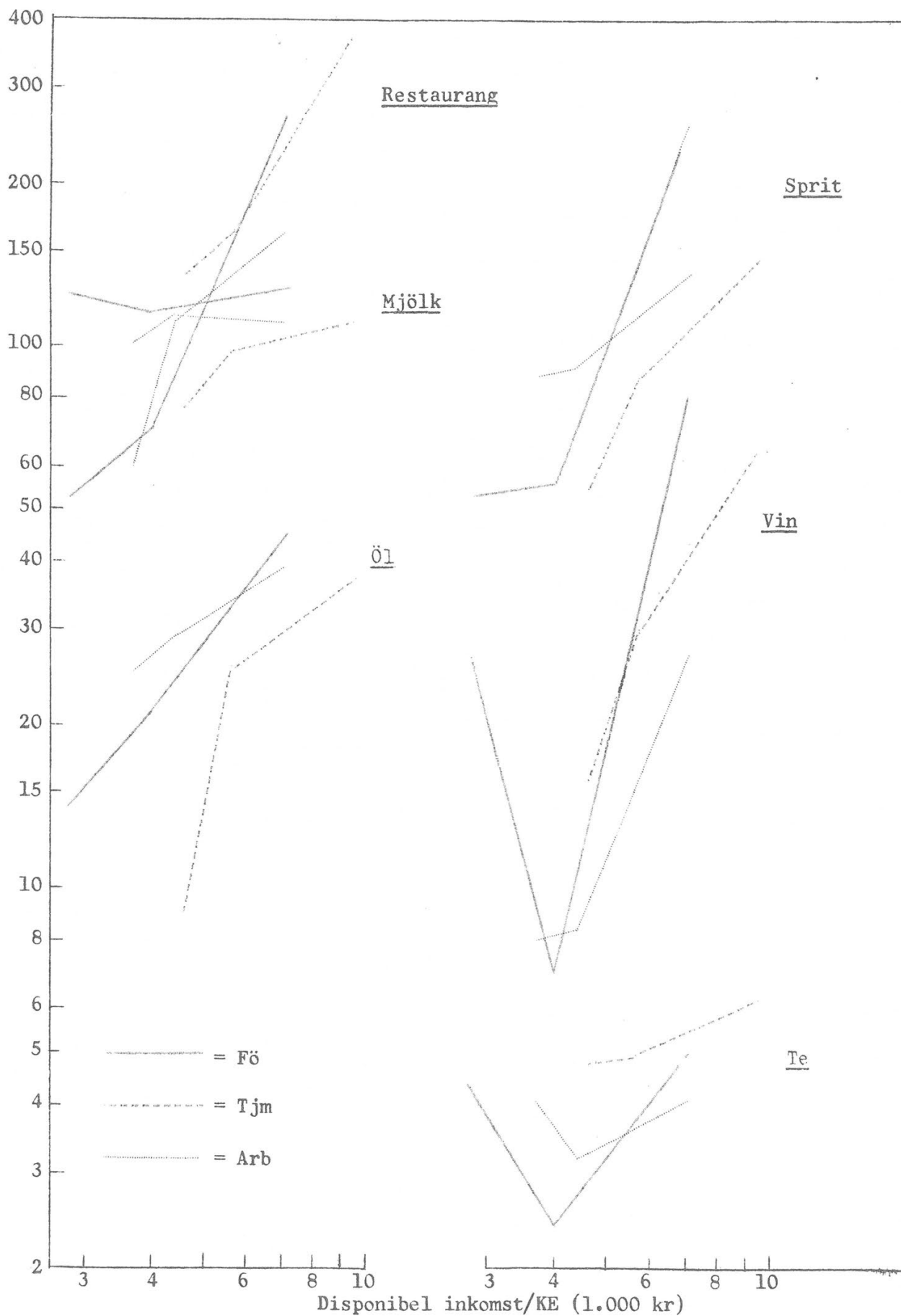
Landsbygdssiffrorna pekar i samma riktning som stadsmaterialet, men differenserna är i allmänhet större. I inkomstklass II dricker tjänstemännen endast hälften så mycket mjölk¹⁾

1) I SMR:s planeringskommittés undersökningar har man med användande av samma primärmaterial särredovisat fil- och skummjölk. Utgiften per KE och månad är bland

| | <u>Filmjök</u> | <u>Skummjök</u> | <u>K-mjök</u> |
|------------------|----------------|-----------------|---------------|
| jordbrukare | 0.88 | 0.15 | 223 |
| högre tjänstemän | 12.33 | 1.41 | 118 |
| arbetare | 4.75 | 0.48 | 132 |

Siffrorna ger en antydning om att vi har att vänta en övergång till mjölk av låg fetthalt och till nya mjölkprodukter. Stigande pris på k-mjök och minskat kaloribehov liksom antifettpropaganda gör den fettfattiga men i övrigt högvärdiga skummjölken till ett lockande alternativ.

Diagram 5. Dryckeskonsumention, yrke och disponibel inkomst/KE
 Utgift per person resp. vuxen kronor Städer



som företagarna (mest jordbrukare) men nästan dubbelt så mycket sprit och öl. Juice dricks endast i tjänstemannafamiljer och deras restaurangutgifter är 4 ggr större än övriga grupper.

Den priseffekt vi diskuterade i föregående kapitel är givetvis än mer markerad i detta sammanhang.

Ortstypens och yrkesgruppens betydelse för dryckeskonsumtionen kan sammanfattningsvis belysas i nedanstående tabell, som även visar de bägge faktorernas inbördes förhållande.

Tabell VI. Dryckesutgift per person resp. vuxen i inkomstklass II (10.000-20.000 kronor)

| | Företagare | | Tjänstemän | | Arbetare | |
|--------------|------------|------|------------|------|----------|------|
| | stad | land | stad | land | stad | land |
| Mjölk | 115 | 193 | 98 | 101 | 113 | 126 |
| Kaffe | 96 | 111 | 109 | 106 | 113 | 122 |
| Te | 2 | 2 | 5 | 3 | 3 | 2 |
| Kakao | 4 | 2 | 2 | 2 | 3 | 2 |
| Läskedrycker | 22 | 16 | 22 | 14 | 26 | 20 |
| Juice | 2 | - | 3 | 2 | 2 | - |
| Sprit | 56 | 29 | 86 | 52 | 91 | 56 |
| Vin | 7 | 3 | 29 | 2 | 8 | 4 |
| Öl | 21 | 12 | 25 | 20 | 29 | 17 |
| Restaurang | 69 | 20 | 60 | 88 | 108 | 18 |

Kap. 5. Hushållstyp och ålder (tabell 9, 10, 11)

I detta kapitel skall vi försöka besvara frågan hur dryckeskonsumtionen förändras med ålders- och familjecykeln. Det tydliga sambandet mellan t.ex. inkomst och ålder gör det ofta svårt att avgöra vad som är inkomst- resp. ålderseffekter. Vi får här - liksom tidigare - jämföra hushåll i samma inkomstläge i medvetande om att differenserna utan denna inskränkning skulle ha varit betydligt större.

Hur hushållen fördelar sig på hushållstyper, ålders- och inkomstklasser framgår av nedanstående tabell.

Tabell VII. Hushållstyp, ålder och inkomst

| Inkomst- klass | Ensamstående | | Fam. utan barn | | Barnfamiljer | | Övr.fam. | |
|-------------------|--------------|------|----------------|------|--------------|------|----------|------|
| | < 40 | >40 | <40 | >40 | <40 | >40 | <40 | >40 |
| I | 60 | 84 | 14 | 52 | 20 | 22 | 19 | 23 |
| II | 32 | 12 | 41 | 33 | 51 | 48 | 40 | 35 |
| III | 8 | 4 | 45 | 15 | 29 | 30 | 41 | 42 |
| Antal hushåll | 100 | 100 | 100 | 100 | 100 | 100 | 100 | 100 |
| % | 6.3 | 15.1 | 3.7 | 16.7 | 16.6 | 16.5 | 2.3 | 22.8 |

Äldre ensamstående liksom äldre barnlösa familjer består huvudsakligen av pensionärer. Jämte de ensamstående unga är dessa grupper starkt koncentrerade till den lägsta inkomstklassen. Den lilla gruppen "övriga familjer under 40 år" (nästan enbart landsbygdshushåll) har helt utelämnats i redogörelsen.

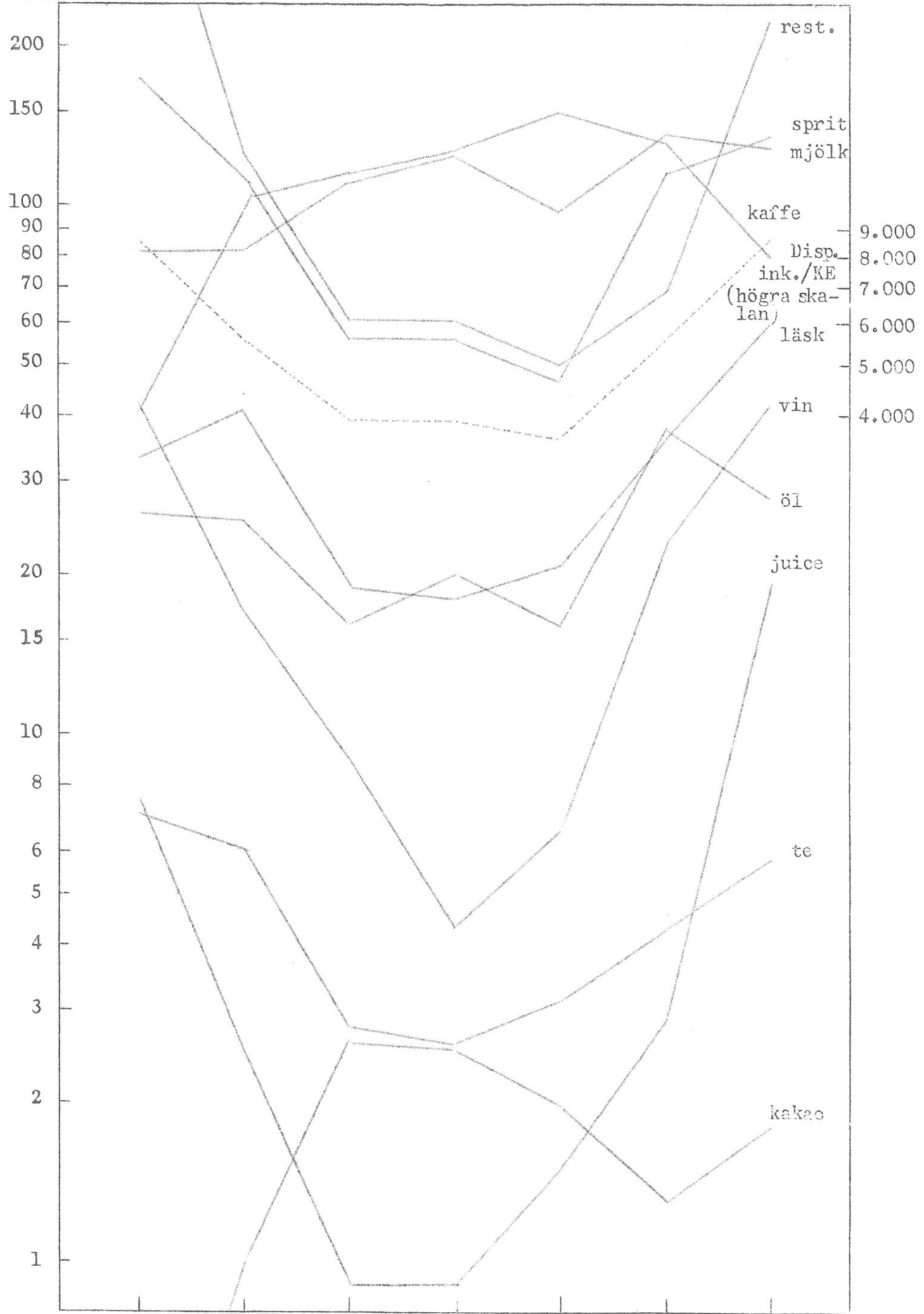
Materialiet tillåter tyvärr inte en genomgående ortsgruppning och vi undersöker därför i första hand inkomstklass II, där ortsfördelningen är jämnats. Barnfamiljerna består av en för inkomstklassen normal andel stadsfamiljer, medan de ensamstående (såväl yngre och äldre) till över 90 % är stadsbor. I de blandade hushållen är landsbygden överrepresenterad (hushållsprängning vanligare i städerna).

Diagram 6 ger en bild av per capita-utgifter i olika hushållstyper (hushållen grupperade efter ålder). Vi ser att utgifterna för de dyrare och mer inkomstkänsliga dryckerna (sprit, vin, öl, läsk, juice jämte restaurang) sjunker kraftigt med stigande försörjningsbörda (minskad disponibel inkomst per KE) men sedan ökar ungefär lika mycket när inkomsten åter ökar.

Ålderseffekten kan lämpligen studeras hos barnfamiljerna (familjestorlek och barnantal samt restaurangutgift är lika). Vi finner att de äldre har ca 10 % större utgifter för mjölk och

Inkomstklass II (10- 20.000)

Utgift per person resp.vuxen
kronor



Hushålls-
typ
Hushålls-
förest.
ålder

Ensamst. Fam. u. barn
under 40 år

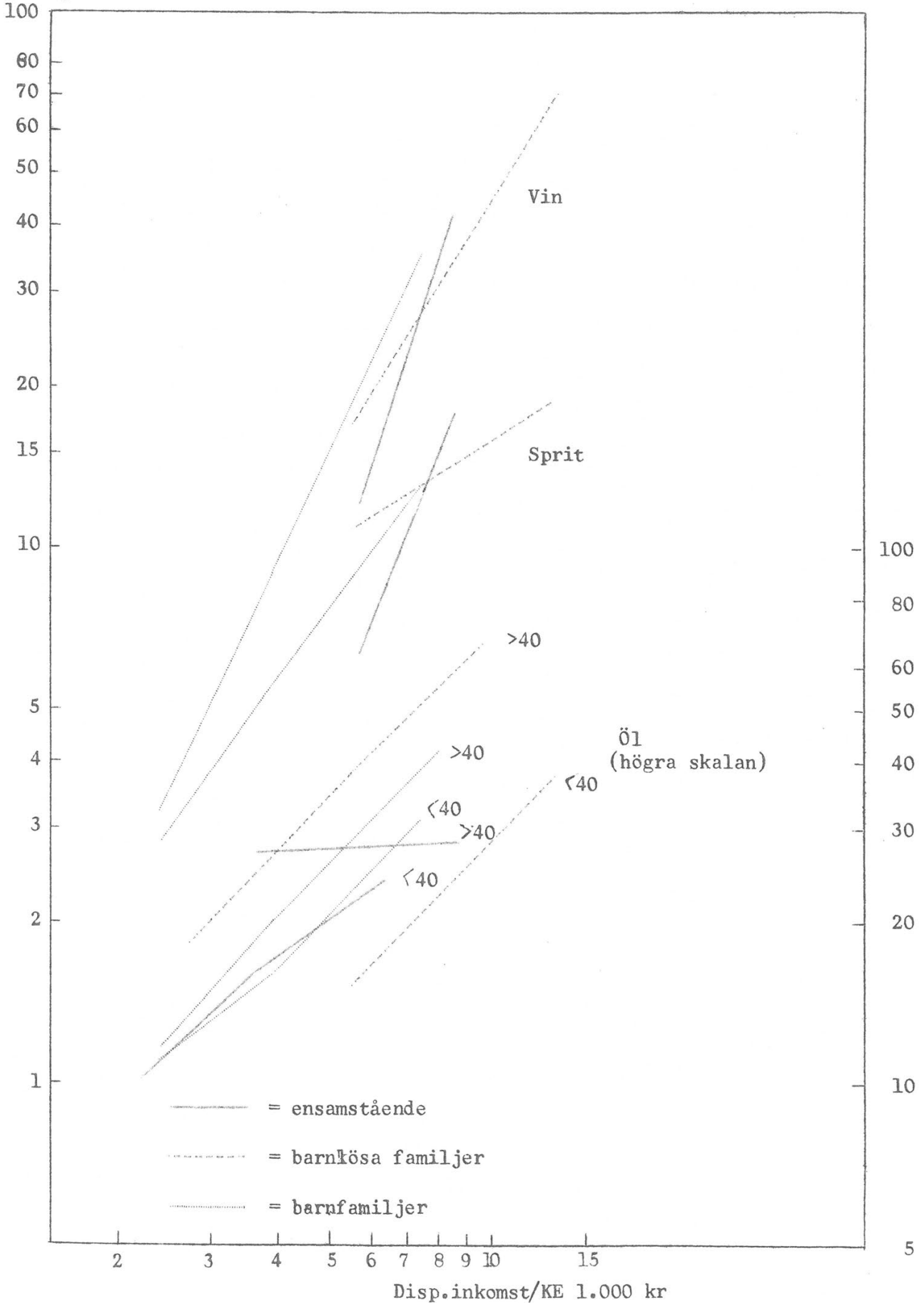
barnfa-
miljer

Övr. fam! Fam. u. barn Ensamst.
över 40 år

Diagram 7. Dryckeskonsumtion, hushållstyp och disponibel inkomst per KE.

Hushållsföreståndaren under 40 år (för öl även äldre).

Utgift per vuxen



kaffe, 25 % högre ölkonsumtion men endast hälften av de yngres vinutgifter och likaledes lägre teutgift. Övriga drycker visar inget märkbart åldersberoende. Materialet i övrigt verifierar dessa tendenser, utom beträffande vin där siffrorna inte ger entydigt besked.

Inom åldersgrupperna förefaller preferensskillnaderna vara mycket obetydliga. (Diagram 7.) Man kan t.ex. knappast påstå att de unga ensamstående dricker mer alkoholdrycker än vad som motiveras av skillnader i inkomstnivå. De har självfallet mycket höga restaurangutgifter, men då matandelen torde vara onormalt hög (jfr de låga mjölk- och kaffeutgifterna) behöver restaurangposten inte påverka våra slutsatser.

De stora differenserna i diagram 7 kan, liksom i diagram 2, till stor del förklaras av variationer i andelen konsumerande hushåll, vilket kan utläsas ur tabellerna 9 och 11. Så beror t.ex. den tidigare diskuterade skillnaden mellan de ungas och de äldres vinutgifter i inkomstklass II helt på att andelen icke-konsumenter är betydligt större bland de äldre.

Kap. 6. TV- och bilinnehav (tabell 12-13)

1958 var hushållens bil- och TV-utgifter ca 2.5 miljarder kronor. Självfallet får det "gamla" varusortimentet se sin marknadsandel krympa när hushållen använder en allt större del av sina inkomster på dessa kapitalvaror. I absoluta tal räknat stiger dock förbrukningen även av flertalet "gamla" produkter, men ökningen är långsammare. Från 1957 till 1958 steg den privata konsumtionen med 1.800 miljoner kronor, varav 600 mkr gick till livsmedel, 500 mkr till hyra och "endast" 250 mkr till bil- och TV-utgifter. Ökningen motsvarade i det senaste fallet 0.8 % av de sammanlagda konsumtionsutgifterna. Det finns således knappast anledning vänta sig att bilism och TV skall medföra några revolutionerande förändringar i konsumtionsmönstret, utom i de fall där direkt substitution föreligger (bil-tåg, TV-biobesök osv.).

Men nu är bilen givetvis inte bara ett kommunikationsmedel, TV inte bara en hemmabiograf. Det är här också fråga om alternativa fritidssysselsättningar och om konkurrerande prestigesymboler. Bilism och alkoholkonsumtion kan tänkas vara rekreationssubstitut, de är i vilket fall oförenliga i tiden.

Frågan om sådan substitution föreligger har tidigare undersökts inom IUI (Wallander: Studier i bilismens ekonomi. 1958). Där fann man att just resor och sprit-vin var de enda utgiftsposter där bilägarna hade lägre utgifter än icke-bilägare.

I detta sammanhang har vi möjlighet och anledning att kontrollera dessa resultat. Vidare vill vi undersöka om även televisionens genombrott har påverkat konsumtionen av alkoholdrycker, om restaurangutgifterna i TV-hushåll är lägre än i övriga hushåll samt huruvida TV-tittandet kan ha inverkat på dryckesvanorna i hemmet. Bearbetningen i detta kapitel omfattar endast storstadshushåll i inkomstklass II och III. Som framgår av uppställningen nedan fanns i den lägsta inkomstklassen endast ett fåtal bil- och TV-hushåll.

Tabell VIII.

| Inkomstklass | bil+TV | enbart bil | enbart TV | ej bil ej TV | |
|--------------|--------|------------|-----------|-----------------|-----|
| I | 0.2 | 3.5 | 3.8 | 92.5 | 100 |
| II | 7.5 | 18.3 | 18.2 | 56.0 | 100 |
| III | 14.3 | 27.3 | 15.9 | 42.5 | 100 |

I högsta inkomstklassen har sålunda 42 % av hushållen bil medan motsvarande siffra för inkomstklass II är 26 %. TV däremot är i det närmaste lika vanligt i de båda högsta inkomstklasserna (30 resp. 26 %).

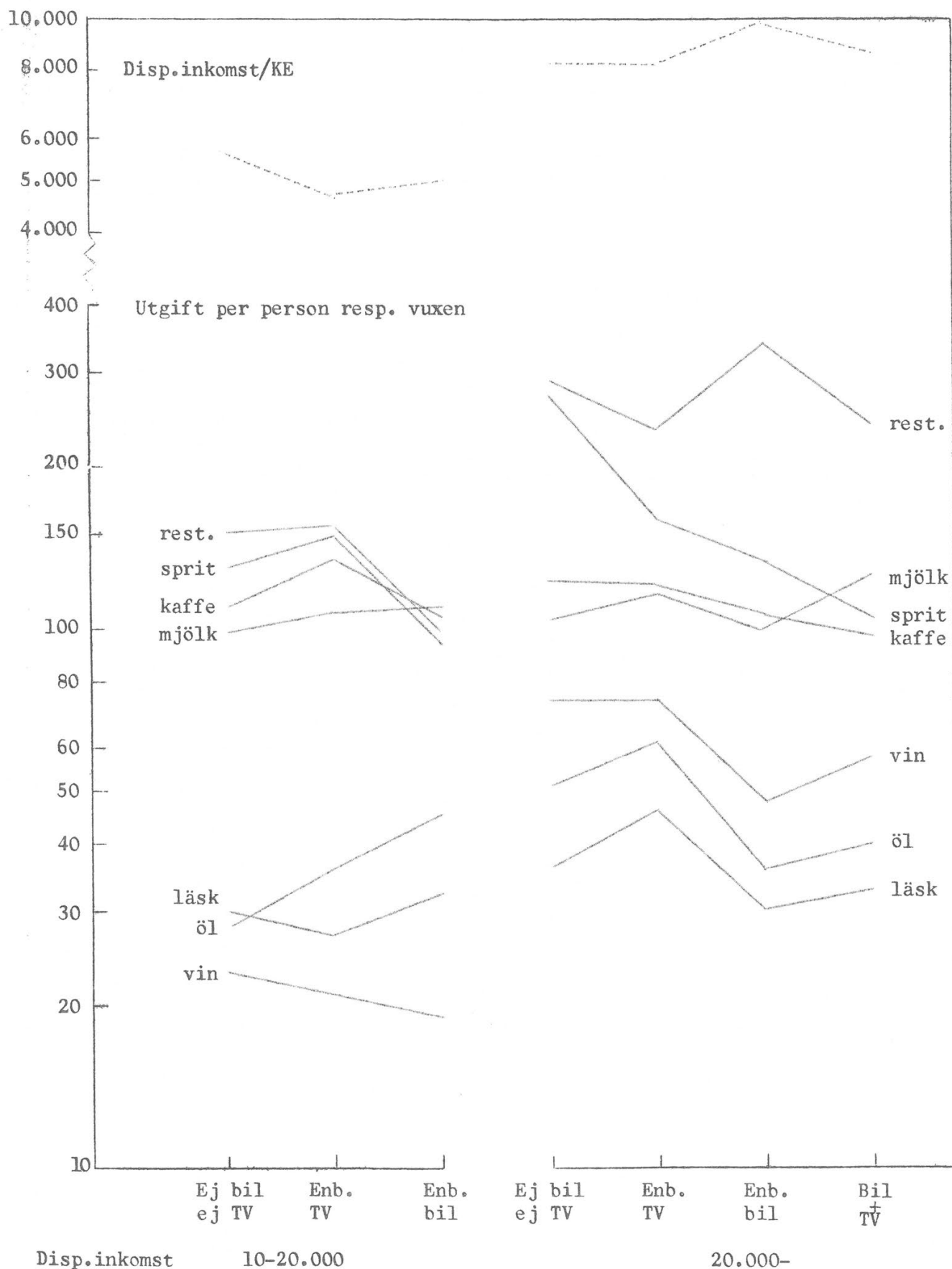
Av tabell 12 framgår att TV-hushållen i allmänhet består av fler barn än övriga hushåll.

1. Bil-innehav - dryckesutgift. Det negativa samband mellan bilinnehav och utgifter för sprit och vin som vi utläser ur diagram 8, bestyrker den refererade undersökningens resultat. Sambandet är svagare för vin och i inkomstklass II. I inkomstklass III är öl-

Diagram 8. Dryckeskonsumtion

Bil- och/eller TV-innehav samt disponibel inkomst

Storstäder



konsumtionen mindre i bilhushållen; kurvan i inkomstklass II pekar emellertid i rakt motsatt riktning. Vi kan också notera att bilägarna i den högsta inkomstklassen har mycket höga restaurangutgifter, men även i detta fall ger inkomstklass II ett helt annat resultat.

2. TV-innehav - dryckesutgift. Om vi i inkomstklass III jämför TV-hushåll med hushåll utan TV och bil+TV-hushåll med bilhushåll utan TV så finner vi att såväl sprit- som restaurangutgifterna är betydligt lägre i TV-hushållen medan dessa å andra sidan har högre utgifter för, vin, öl och läskedrycker. För de senare dryckernas del är det således fråga om en överflyttning av dryckeskonsumtion från restauranger till hemmen. Ökningen för vin, öl och läskedrycker förefaller dock något större än vad som kan förväntas av nedgången i restaurangutgifter. Beträffande läskedryckerna kan vi möjligen förklara TV-familjernas höga siffror med hänvisning till det högre barnantalet, även om vi faktiskt inte har något stöd för ett sådant förmodande i de jämförelser mellan familjer med och utan barn som redovisades i föregående kapitel. Möjligen ligger förklaringen i att TV-hushållens barn genomsnittligt är äldre. Dessvärre erhåller vi helt andra tendenser om vi studerar kurvorna i inkomstklass II. Endast för ölet finns en likhet; TV-hushållen har större utgift än O-hushållen och i detta fall trots att även restaurangutgiften är högre.

De delvis motstridiga resultaten tyder på att de grupper vi här studerar skiljer sig avsevärt i avseende på olika bakgrundsvariabler som t.ex. ålder, familjetyp och yrke. En uppdelning i tvenne yrkeskategorier, tjänstemän (inkl. ett mindre antal företagare) och arbetare visade också att tjänstemännen dominerade i inkomstklass III (55 % mot 32 % arbetare) medan fördelningen i inkomstklass II var jämnare: 37 % tjänstemän mot 43 % arbetare.

Även i undergrupperna var yrkesfördelningen mycket olika, vilket framgår av nedanstående tabell.

Tabell IX.

| Hushåll med | Inkomstklass III | | | Inkomstklass II | | |
|------------------|------------------|----------|--------|-----------------|----------|--------|
| | Tjänste- män | Arbetare | Övriga | Tjänste- män | Arbetare | Övriga |
| Bil+TV | 69 | 28 | 3 | 47 | 51 | 2 |
| Enbart bil | 62 | 30 | 8 | 34 | 54 | 12 |
| Enbart TV | 46 | 42 | 12 | 34 | 47 | 19 |
| Ej bil- ej TV | 50 | 31 | 19 | 38 | 37 | 25 |
| Alla | 55 | 32 | 13 | 37 | 43 | 20 |

I inkomstklass II dominerar sålunda arbetarna i alla grupper utom bland 0-hushållen, medan III:an huvudsakligen består av tjänstemän, dock med undantag för TV-hushållen, där arbetarandelen är särskilt stor. Vidare kan noteras att det bland 0-hushållen i inkomstklass II finns många ensamstående.

Det är uppenbart att dessa förhållanden har påverkat de siffror som redovisats i diagram 8. En genomgång punkt för punkt ger vid handen att de samband vi trodde oss ha funnit i flertalet fall "försvann" när vi i inkomstklass III införde yrkesfaktorn i bilden (tabell 13).

1. Bilnehav-dryckesutgift. För sprit och vin kvarstår det negativa sambandet medan ölutfikten förefaller att inte alls påverkas av bilnehavet. De höga restaurangutgifterna bland bilägarna beror helt på arbetarna; bland tjänstemännen är skillnaden obefintlig.

2. TV-innehav-dryckesutgift. Påståendet att restaurangutgifterna i inkomstklass III är lägre i TV-hushåll visar sig vara i någon mån giltigt för arbetare men helt oriktigt vad tjänstemännen anbelangar. Spritutfikten är emellertid klart lägre i TV-hushållen medan ölkurvans TV-topp sammanhänger med dels den höga andelen arbetare men dels också med att ölkonsumtionen bland arbetare med TV är mer än dubbelt så stor som bland övriga arbetargrupper. Någon motsvarande TV-effekt kan inte spåras bland

tjänstemännen. Det är möjligt att vi har att göra med en ålders-effekt; de arbetare som köper TV skulle vara betydligt äldre än övriga arbetare. Den låga vinutgiften bland arbetare med TV styrker denna tes. (Vid ev. ytterligare bearbetning av budgetmaterialet är det givetvis möjligt att närmare penetrera denna fråga.)

Även vinkurvans förlopp beror på yrkesfördelningen i de olika grupperna. Däremot kvarstår TV-hushållens höga förbrukning av läskedrycker även efter yrkesgrupperingen.

På samma sätt kan kurvorna i inkomstklass II analyseras. Här skall blott påpekas dels att dryckesutgifterna i O-hushållen överlag är mycket låga, dels att öl- och vinkurvornas olika lutning förklaras av att andelen arbetare är lägst bland O-hushållen och högst bland bilägarna.

Avslutningsvis erinras om att användningen av leveransprincipen (se kapitel 1) kan medföra att bil- och TV-ägarnas totala konsumtionsutgifter blir orimligt höga. I det redovisade materialet finns dock knappast någonting som tyder på svåra fel av denna orsak.

Kap. 7. Utgiftsfrekvens (tabell 2 och 11)

De resultat vi hittills redovisat har i allmänhet gällt medelutgifter för vissa hushållsgrupper. Nu kan det givetvis bland dessa finnas en varierande andel hushåll som inte alls använder drycken ifråga eller köper och konsumerar den endast mycket sällan. Som vi sett i kapitel 2 beror dryckernas höga inkomst-elasticiteter i många fall just på att andelen konsumerande hushåll stiger starkt med inkomsten (diagram 9):¹⁾

Den genomsnittliga andelen konsumerande hushåll framgår av nedanstående tabell.

Tabell X. Genomsnittlig utgiftsfrekvens

| Mjölk | Kaffe | Te | Kakao | Läskedr. | Juice | Sprit | Vin | Öl | Rest. |
|-------|-------|----|-------|----------|-------|-------|-----|----|-------|
| 94 | 94 | 30 | 25 | 69 | 9 | 31 | 16 | 44 | 56 |

När vi studerar dessa siffror bör vi komma ihåg att restaurangposten är ofördelad, och att dryckeskonsumention utom hemmet troligen är dåligt redovisad, ofta helt enkelt därför att husmodern saknat kännedom om den. (Resultatet bör bli mer tillförlitligt när man frågar de enskilda familjemedlemmarna var för sig.) För t.ex. sprit kan det trots detta synas orimligt att endast 31 % av hushållen skulle vara kunder hos Systembolaget. Det skulle innebära att Systembolagets försäljningssumma i utminutereringen (1.180 miljoner kronor) fördelades på ca. 822.000 hushåll, vilket betyder 1.435 kronor per hushåll och år (118 kronor per månad eller 1 liter renat brännvin per vecka). Även om vi tar hänsyn till bortfallet av en grupp storkonsumenter samt till företagssektorn så är uppenbarligen siffran för låg.

Beträffande vin och sprit kan vi göra vissa jämförelser med undersökningar som gjorts av von Euler 1956 och Wärneryd 1958

1) Vi har i detta sammanhang nöjt oss med att dra en gräns mellan hushåll med och utan utgift; vid fortsatt bearbetning kan det vara av intresse att även dela upp konsumenthushållen i grupper efter utgiftens storlek och på det sättet få en fullständigare bild av konsumtionsfördelningen.

(den sistnämnda omfattar endast Stockholm¹⁾). Enligt dessa är utgiftsfrekvensen bland vuxna män²⁾ för sprit 77 resp. 81 %. Emellertid är det en mycket stor del av de intervjuade personerna (30-35 %) som dricker sprit endast vid enstaka tillfällen (mindre än en gång i månaden). Vidare framgår av Wärneryds undersökning att 34 % av de tillfrågade vid senaste konsumtionstillfället blev bjudna på spriten och att förtäringen i 46 % av fallen skedde utom hemmet (dessa senaste grupper torde till stor del bestå av samma personer; de som dricker sällan dricker vid fester utom hemmet och blir då ofta bjudna). Det är nu tydligt att dessa personer med den uppläggning budgetundersökningen fått, inte finns med i vårt material, och att skillnaden i utgiftsfrekvens till viss del kan förklaras av detta.

Utgiftsfrekvensen för vin är enligt Wärneryd i Stockholm 72 % och enligt denna undersökning ca. 25 %. I Stockholm blev dock inte mindre än 68 % av svarspersonerna bjudna vid det senaste konsumtionstillfället, och i 63 % av fallen ägde förtäringen rum utom hemmet.

Von Euler kommer fram till att 81 % av de vuxna männen är ölkonsumenter att jämföras med 44 % i budgetundersökningen.

Även om det sålunda är uppenbart att budgetmaterialets frekvenstal för vissa drycker absolut sett ligger för lågt, torde dock relationerna mellan utgiftsfrekvenserna i olika hushållsgrupper ge en riktig bild av de faktiska förhållandena. Reservation bör dock göras för de mycket låga utgiftsfrekvenserna i utgiftsklass I.³⁾

Det förefaller likaledes klart att den dåliga redovisningen av alkoholutgifter (se även kapitel 1) huvudsakligen sammanhänger med att ett stort antal hushåll av olika skäl helt hoppat över alkoholposten i sin bokföring. Gjorda överslagsberäkningar tyder nämligen på att de hushåll som över huvud redovisat alkoholutgifter gjort detta relativt noggrant; om utgiften per hushåll med utgift (tabell 3) multipliceras med ett på annat sätt framräknat hushållstal, finner vi en tämligen god överensstämmelse.

1) Vid Stockholms inkomstnivå blir i vårt diagram utgiftsfrekvensen för sprit ca. 45 % och för vin ca. 25 %. Därtill kommer att frekvensen vid lika inkomst är högre i Stockholm.

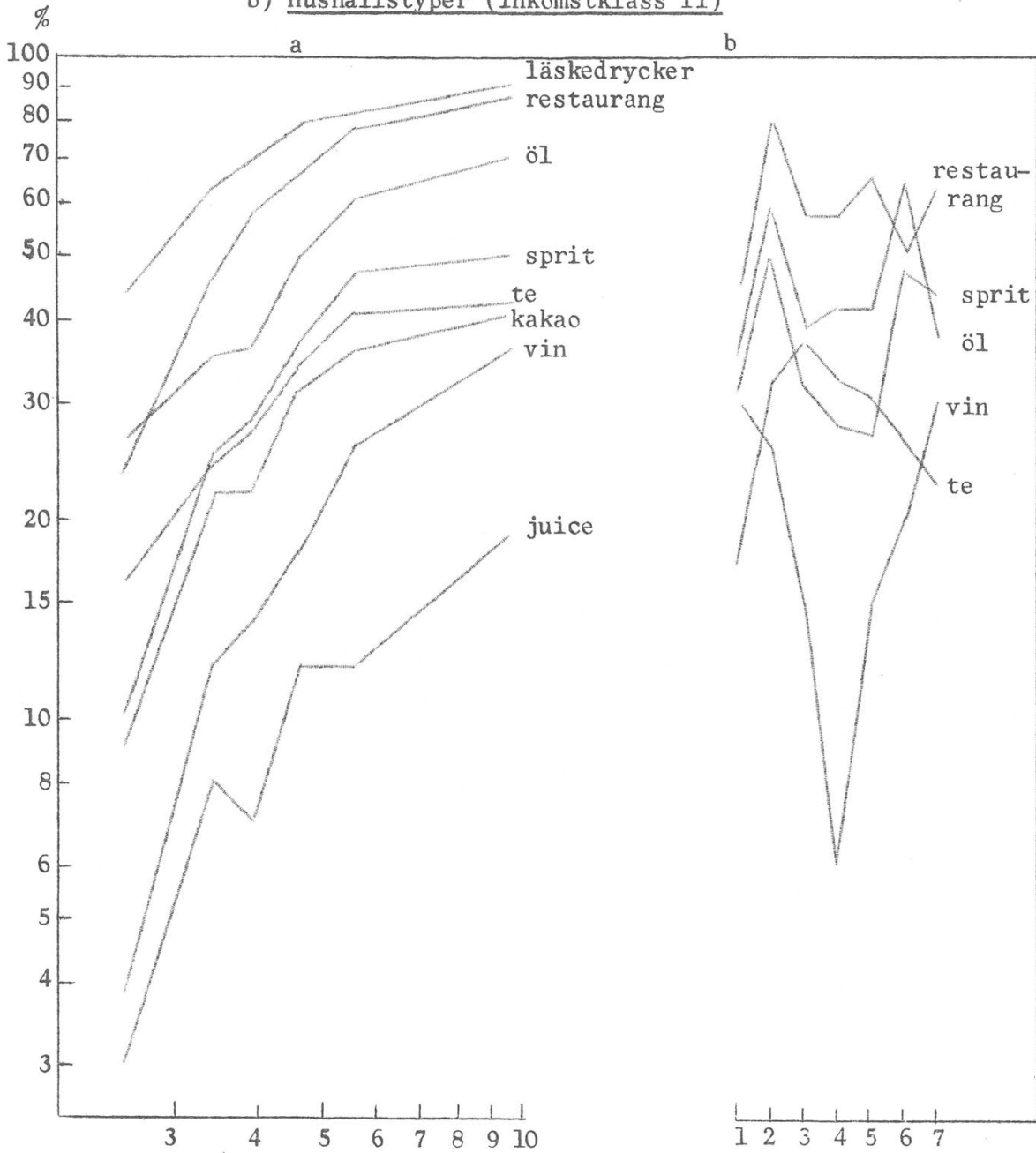
2) I ca. 15 % av budgethushållen saknas vuxna män.

3) Jfr även not 1 på sid. 7.

Diagram 9. Utgiftsfrekvens i %

a) 6 utgiftsklasser

b) Hushållstyper (inkomstklass II)



Disponibel inkomst per konsumtionsenhet 1.000 kr

- | | | |
|--------------------|---|-------------|
| 1 = ensamstående | } | under 40 år |
| 2 = fam. utan barn | | |
| 3 = barnfam. | | |
| 4 = barnfam. | } | över 40 år |
| 5 = "övr. fam." | | |
| 6 = fam. utan barn | | |
| 7 = ensamstående | | |

Tabell 1. Dryckeskonsumtionen i 6 utgiftsklasser

| Utg.klass | 1 | 2 | 3 | 4 | 5 | 6 | Alla hushåll |
|--|--------|---------|------------|-------------|-------------|---------|--------------|
| Årsutgift | -6.000 | 6-8.400 | 8.4-10.800 | 10.8-14.400 | 14.4-19.200 | 19.200- | |
| A. Utgift per hushåll | | | | | | | |
| Antal hushåll | 9.043 | 7.241 | 6.600 | 8.773 | 5.787 | 5.176 | 42.620 |
| Antal pers/HH | 1,7 | 2,4 | 2,8 | 3,2 | 3,5 | 3,9 | 2,8 |
| Antal barn/HH | 0,2 | 0,6 | 0,8 | 1,1 | 1,1 | 1,3 | 0,8 |
| Summa utgifter | 3.948 | 7.164 | 9.480 | 12.420 | 16.416 | 31.140 | 12.084 |
| Summa utgift./KE | 2.499 | 3.444 | 3.934 | 4.583 | 5.603 | 9.671 | 5.035 |
| Mjölk | 188 | 305 | 358 | 413 | 422 | 489 | 349 |
| Kaffe | 144 | 184 | 205 | 256 | 273 | 273 | 216 |
| Te | 5 | 7 | 9 | 10 | 16 | 18 | 10 |
| Kakao | 2 | 5 | 5 | 8 | 10 | 13 | 6 |
| Läsk | 25 | 46 | 58 | 77 | 97 | 127 | 66 |
| Juice | 2 | 3 | 4 | 6 | 8 | 13 | 5 |
| Sprit | 34 | 99 | 107 | 170 | 259 | 355 | 154 |
| Vin | 5 | 16 | 19 | 27 | 52 | 128 | 35 |
| Öl | 21 | 32 | 32 | 52 | 76 | 82 | 46 |
| Rest. | 32 | 99 | 147 | 166 | 346 | 728 | 216 |
| B. Utgift per person resp. vuxen* | | | | | | | |
| Mjölk | 110 | 127 | 128 | 129 | 121 | 125 | 125 |
| Kaffe* | 100 | 102 | 103 | 118 | 115 | 106 | 108 |
| Te | 3 | 3 | 3 | 3 | 5 | 5 | 4 |
| Kakao | 1 | 2 | 2 | 3 | 3 | 3 | 2 |
| Läsk | 15 | 20 | 20 | 24 | 28 | 33 | 24 |
| Juice | 1 | 1 | 2 | 2 | 2 | 4 | 2 |
| Sprit* | 22 | 55 | 54 | 78 | 110 | 138 | 77 |
| Vin* | 3 | 9 | 10 | 12 | 22 | 50 | 18 |
| Öl* | 14 | 18 | 16 | 24 | 32 | 32 | 23 |
| Rest.* | 22 | 55 | 74 | 76 | 146 | 282 | 108 |

* Utgift per vuxen (person över 15 år)

Tabell 2. Antal hushåll med utgift i 6 utgiftsklasser. %

| Utg.klass | 1 | 2 | 3 | 4 | 5 | 6 | Alla hushåll |
|-----------|--------|---------|------------|-------------|-------------|---------|--------------|
| Årsutgift | -6.000 | 6-8.400 | 8.4-10.800 | 10.8-14.400 | 14.4-19.200 | 19.200- | |
| Mjölk | 88 | 91 | 94 | 97 | 98 | 99 | 94 |
| Kaffe | 89 | 92 | 95 | 98 | 97 | 96 | 94 |
| Te | 16 | 24 | 27 | 34 | 41 | 43 | 30 |
| Kakao | 9 | 22 | 22 | 31 | 36 | 40 | 25 |
| Läsk | 43 | 63 | 69 | 78 | 82 | 89 | 69 |
| Juice | 3 | 8 | 7 | 12 | 12 | 19 | 9 |
| Sprit | 10 | 25 | 28 | 37 | 47 | 50 | 31 |
| Vin | 4 | 12 | 14 | 18 | 26 | 36 | 16 |
| Öl | 26 | 35 | 36 | 50 | 60 | 71 | 44 |
| Rest. | 23 | 46 | 57 | 66 | 77 | 86 | 56 |

Tabell 3. Konsumtion per hushåll med utgift

| Utg.klass | 1 | 2 | 3 | 4 | 5 | 6 | Alla hushåll |
|-----------|--------|-----------------------------|------------|-------------|-------------------------------|---------|--------------|
| Årsutgift | -6.000 | 6-8.400 | 8.4-10.800 | 10.8-14.400 | 14.4-19.200 | 19.200- | |
| Mjölk | 212 | 334 | 380 | 425 | 432 | 493 | 370 |
| Kaffe | 161 | 201 | 215 | 262 | 281 | 284 | 229 |
| Te | 32 | 29 | 31 | 31 | 38 | 42 | 34 |
| Kakao | 21 | 21 | 22 | 26 | 27 | 32 | 25 |
| Läsk | 57 | 74 | 84 | 98 | 116 | 143 | 97 |
| Juice | 53 | 33 | 60 | 50 | 63 | 69 | 56 |
| Sprit | 352 | 399 | 389 | 454 | 555 | 704 | 501 |
| Vin | 140 | 131 | 142 | 151 | 199 | 360 | 213 |
| Öl | 81 | 47 ⁹² | 89 | 105 | 197 ¹²⁶ | 117 | 104 |
| Rest. | 141 | 214 | 259 | 249 | 448 | 850 | 385 |

Tabell 4. Utgiftsandelar per hushåll i 6 utgiftsklasser

| Utg.klass | 1 | 2 | 3 | 4 | 5 | 6 | Alla hushåll |
|-----------------------|--------|---------|------------|-------------|-------------|---------|--------------|
| Årsutgift | -6.000 | 6-8.400 | 8.4-10.800 | 10.8-14.400 | 14.4-19.200 | 19.200- | |
| Mjölkk | 4.75 | 4.26 | 3.78 | 3.33 | 2.57 | 1.57 | 2.89 |
| Kaffe | 3.64 | 2.57 | 2.16 | 2.06 | 1.66 | 0.85 | 1.79 |
| Te | 0.13 | 0.10 | 0.09 | 0.08 | 0.10 | 0.06 | 0.08 |
| Kakao | 0.05 | 0.06 | 0.06 | 0.06 | 0.06 | 0.04 | 0.05 |
| Läsk | 0.62 | 0.65 | 0.61 | 0.62 | 0.59 | 0.41 | 0.55 |
| Juice | 0.05 | 0.04 | 0.04 | 0.05 | 0.04 | 0.04 | 0.04 |
| Sprit | 0.85 | 1.38 | 1.13 | 1.37 | 1.58 | 1.14 | 1.27 |
| Vin | 0.12 | 0.22 | 0.20 | 0.21 | 0.31 | 0.41 | 0.29 |
| Öl | 0.54 | 0.45 | 0.34 | 0.42 | 0.46 | 0.26 | 0.38 |
| Rest. | 0.82 | 1.38 | 1.55 | 1.33 | 2.11 | 2.33 | 1.79 |
| Summa drycker | 10.74 | 9.72 | 8.41 | 8.20 | 7.37 | 4.82 | 7.35 |
| Summa drycker + rest. | 11.56 | 11.10 | 9.96 | 9.55 | 9.48 | 7.15 | 9.14 |

Tabell 5. Konsumtion per hushåll i olika ortstyper

| Ink. klass* | Storstäder | | | | Övriga städer | | | | Landsbygd | | | |
|-------------------|------------|--------|--------|------------------|---------------|--------|--------|---------------------|-----------|--------|--------|-----------------|
| | I | II | III | Summa storstäder | I | II | III | Summa övriga städer | I | II | III | Summa landsbygd |
| Antal hushåll | 2.859 | 3.679 | 4.112 | 10.650 | 5.479 | 6.321 | 3.904 | 15.704 | 7.946 | 5.373 | 2.947 | 16.266 |
| Antal pers./HH | 1.6 | 2.5 | 3.4 | 2.6 | 1.7 | 2.9 | 3.5 | 2.6 | 2.3 | 3.6 | 4.3 | 3.1 |
| Summa utgifter/HH | 5.923 | 11.419 | 24.985 | 15.181 | 5.401 | 11.197 | 21.597 | 11.760 | 5.157 | 10.931 | 23.456 | 10.379 |
| Summa utgifter/KE | 4.132 | 5.267 | 8.799 | 6.808 | 3.381 | 4.492 | 7.430 | 5.151 | 2.496 | 3.691 | 6.561 | 3.938 |
| Mjölk | 143 | 258 | 366 | 269 | 170 | 328 | 395 | 290 | 323 | 552 | 652 | 458 |
| Kaffe | 121 | 201 | 263 | 203 | 141 | 227 | 238 | 200 | 191 | 264 | 334 | 241 |
| Te | 9 | 11 | 17 | 15 | 6 | 10 | 19 | 9 | 5 | 9 | 13 | 8 |
| Kakao | 3 | 7 | 10 | 7 | 3 | 5 | 12 | 6 | 3 | 8 | 12 | 6 |
| Läsk | 38 | 76 | 121 | 83 | 31 | 68 | 105 | 64 | 35 | 65 | 104 | 58 |
| Juice | 3 | 9 | 12 | 9 | 3 | 5 | 10 | 5 | 2 | 3 | 7 | 3 |
| Sprit | 115 | 230 | 431 | 277 | 72 | 129 | 265 | 143 | 37 | 99 | 180 | 84 |
| Vin | 24 | 44 | 147 | 79 | 10 | 24 | 76 | 32 | 4 | 8 | 20 | 8 |
| Öl | 38 | 63 | 109 | 74 | 23 | 38 | 66 | 40 | 24 | 37 | 55 | 34 |
| Rest. | 114 | 242 | 666 | 371 | 76 | 157 | 567 | 230 | 34 | 100 | 276 | 100 |

* I = -10.000
 II = 10-20.000
 III = 20.000-

Tabell 6. Konsumtion per person resp. vuxen* i olika ortstyper

| Ink. klass** | Storstäder | | | | Övriga städer | | | | Landsbygd | | | |
|-------------------|------------|--------|--------|------------------|---------------|--------|--------|---------------------|-----------------------------------|--------|--------|------------------------------------|
| | I | II | III | Summa storstäder | I | II | III | Summa övriga städer | I | II | III | Summa landsbygd |
| Antal hushåll | 2.859 | 3.679 | 4.112 | 10.650 | 5.479 | 6.321 | 3.904 | 15.704 | 7.946 | 5.373 | 2.947 | 16.266 |
| Antal barn/HH | 0.2 | 0.7 | 1.1 | 0.7 | 0.2 | 0.9 | 1.2 | 0.7 | 0.5 | 1.3 | 1.4 | 0.9 |
| Summa utgifter/HH | 5.923 | 11.419 | 24.985 | 15.181 | 5.401 | 11.197 | 21.597 | 11.760 | 3.646 ^{5.157} | 10.931 | 23.456 | 9.642 ^{10.379} |
| Summa utgift./KE | 4.132 | 5.267 | 8.799 | 6.808 | 3.381 | 4.492 | 7.430 | 5.151 | 1.765 ^{2.496} | 3.691 | 6.561 | 3.659 ⁹³⁸ |
| Mjölk | 92 | 103 | 109 | 104 | 100 | 112 | 114 | 110 | 141 | 153 | 152 | 149 |
| Kaffe* | 92 | 109 | 114 | 108 | 94 | 111 | 102 | 104 | 104 | 114 | 116 | 110 |
| Te | 6 | 5 | 5 | 6 | 3 | 3 | 5 | 4 | 2 | 2 | 3 | 3 |
| Kakao | 2 | 3 | 3 | 3 | 2 | 2 | 3 | 2 | 1 | 2 | 3 | 2 |
| Läsk | 24 | 30 | 36 | 32 | 18 | 23 | 30 | 24 | 15 | 18 | 24 | 19 |
| Juice | 2 | 4 | 4 | 3 | 2 | 2 | 3 | 2 | 1 | 1 | 2 | 1 |
| Sprit* | 87 | 127 | 187 | 148 | 48 | 63 | 113 | 74 | 20 | 43 | 63 | 38 |
| Vin* | 18 | 24 | 64 | 42 | 7 | 12 | 32 | 17 | 2 | 4 | 7 | 4 |
| Öl* | 29 | 34 | 47 | 39 | 15 | 19 | 28 | 21 | 13 | 16 | 19 | 16 |
| Rest.* | 87 | 132 | 289 | 198 | 51 | 76 | 243 | 120 | 18 | 43 | 96 | 46 |

* Se anm. vid tab. 1.

** Se anm. vid tab.5.

Tabell 7. Konsumtion per hushåll i olika yrkesgrupper

| Inkomst | - 10 000 | | | | 10 000-20 000 | | | | 20 000- | | |
|------------------|----------|------|------|------|---------------|-------|-------|-------|---------|-------|-------|
| | Föret. | Tjm. | Arb. | Övr. | Föret. | Tjm. | Arb. | Övr. | Föret. | Tjm. | Arb. |
| <u>Städer</u> | | | | | | | | | | | |
| Antal hushåll | 748 | 1655 | 2855 | 3080 | 934 | 3065 | 5031 | 970 | 781 | 3940 | 2835 |
| Antal pers./HH | 2,1 | 1,4 | 1,9 | 1,4 | 3,4 | 2,4 | 3,0 | 2,2 | 3,7 | 3,3 | 3,6 |
| Summa utgifter | 5364 | 6120 | 6276 | 4692 | 11412 | 11448 | 11208 | 10977 | 22020 | 25368 | 21180 |
| Summa utgift./KE | 2808 | 4601 | 3692 | 3815 | 4033 | 5557 | 4413 | 5329 | 7103 | 9396 | 6990 |
| Mjölk | 268 | 106 | 187 | 140 | 388 | 232 | 340 | 249 | 477 | 357 | 399 |
| Kaffe | 150 | 96 | 155 | 131 | 219 | 191 | 233 | 222 | 278 | 232 | 268 |
| Te | 9 | 7 | 8 | 5 | 8 | 11 | 10 | 10 | 19 | 20 | 15 |
| Kakao | 5 | 3 | 4 | 1 | 8 | 4 | 8 | 2 | 18 | 10 | 12 |
| Läsk | 38 | 25 | 38 | 32 | 76 | 64 | 78 | 51 | 124 | 109 | 110 |
| Juice | 4 | 4 | 4 | 2 | 6 | 7 | 6 | 7 | 11 | 15 | 6 |
| Sprit | 89 | 67 | 132 | 55 | 127 | 151 | 188 | 144 | 639 | 308 | 332 |
| Vin | 46 | 19 | 12 | 8 | 16 | 50 | 17 | 64 | 195 | 137 | 65 |
| Öl | 23 | 12 | 39 | 28 | 47 | 43 | 60 | 32 | 112 | 79 | 95 |
| Rest. | 87 | 165 | 89 | 48 | 156 | 280 | 222 | 150 | 679 | 789 | 394 |
| <u>Landsbygd</u> | | | | | | | | | | | |
| Antal hushåll | 2349 | *) | 2691 | 2566 | 2111 | 607 | 2281 | *) | 1195 | 637 | 954 |
| Antal pers./HH | 2,9 | | 2,4 | 1,7 | 3,8 | 3,0 | 3,7 | | 4,8 | 3,8 | 4,0 |
| Summa utgifter | 5688 | | 5892 | | 10776 | 11172 | 10944 | | 24060 | 21192 | 21900 |
| Summa utgift./KE | 2266 | | 2806 | | 3368 | 4381 | 3735 | | 6000 | 6792 | 6557 |
| Mjölk | 514 | | 280 | 208 | 741 | 306 | 464 | | 874 | 435 | 557 |
| Kaffe | 216 | | 197 | 167 | 283 | 221 | 264 | | 355 | 295 | 333 |
| Te | 7 | | 6 | 3 | 9 | 9 | 9 | | 13 | 16 | 11 |
| Kakao | 5 | | 3 | 2 | 9 | 5 | 9 | | 12 | 15 | 10 |
| Läsk | 35 | | 43 | 25 | 61 | 41 | 73 | | 95 | 95 | 120 |
| Juice | 3 | | 1 | 1 | 2 | 5 | 1 | | 3 | 24 | 2 |
| Sprit | 36 | | 52 | 23 | 36 | 39 | 52 | | 181 | 191 | 191 |
| Vin | 2 | | 5 | 5 | 7 | 4 | 8 | | 17 | 27 | 22 |
| Öl | 21 | | 38 | 14 | 31 | 41 | 37 | | 41 | 51 | 75 |
| Rest. | 38 | | 35 | 20 | 75 | 266 | 68 | | 230 | 280 | 314 |

*) Ett mycket litet antal hushåll i dessa grupper ger otillräckligt underlag för beräkning av medelutgifter.

Tabell 8. Konsumtion per person resp. vuxen* i olika yrkesgrupper

| Inkomst | - 10 000 | | | | 10 000-20 000 | | | | 20 000- | | |
|------------------|----------|------|------|------|---------------|-------|-------|-------|---------|-------|-------|
| | Föret. | Tjm. | Arb. | Övr. | Föret. | Tjm. | Arb. | Övr. | Föret. | Tjm. | arb. |
| <u>Städer</u> | | | | | | | | | | | |
| Antal hushåll | 740 | 1655 | 2855 | 3080 | 934 | 3065 | 5031 | 970 | 781 | 3940 | 2835 |
| Antal barn/HH | 0,4 | 0,2 | 0,4 | 0,4 | 1,1 | 0,6 | 1,0 | 0,4 | 1,2 | 1,1 | 1,2 |
| Summa utgifter | 5364 | 6120 | 6276 | 4692 | 11412 | 11448 | 11208 | 10977 | 22020 | 25368 | 21180 |
| Summa utgift./KE | 2808 | 4601 | 3692 | 3815 | 4033 | 5557 | 4413 | 5329 | 7103 | 9396 | 6990 |
| Mjölk | 126 | 75 | 100 | 97 | 115 | 98 | 113 | 111 | 128 | 110 | 110 |
| Kaffe* | 89 | 78 | 102 | 128 | 96 | 109 | 113 | 119 | 112 | 108 | 110 |
| Te | 4 | 5 | 4 | 3 | 2 | 5 | 3 | 5 | 5 | 6 | 4 |
| Kakao | 3 | 2 | 2 | 1 | 4 | 2 | 3 | 1 | 5 | 3 | 3 |
| Läsk | 18 | 18 | 20 | 22 | 22 | 27 | 26 | 23 | 34 | 34 | 30 |
| Juice | 2 | 3 | 2 | 1 | 2 | 3 | 2 | 3 | 3 | 5 | 2 |
| Sprit* | 53 | 54 | 87 | 54 | 56 | 86 | 91 | 77 | 258 | 144 | 136 |
| Vin * | 27 | 16 | 8 | 8 | 7 | 29 | 8 | 34 | 79 | 64 | 27 |
| Öl * | 14 | 9 | 25 | 28 | 21 | 25 | 29 | 17 | 45 | 37 | 39 |
| Rest.* | 52 | 133 | 59 | 47 | 69 | 160 | 108 | 80 | 274 | 369 | 161 |
| <u>Landsbygd</u> | | | | | | | | | | | |
| Antal hushåll | 2349 | **) | 2691 | 2566 | 2111 | 607 | 2281 | **) | 1195 | 637 | 954 |
| Antal barn/HH | 0,7 | | 0,6 | 0,5 | 1,3 | 0,9 | 1,5 | | 1,5 | 1,3 | 1,3 |
| Summa utgifter | 5688 | | 5892 | 3842 | 10776 | 11172 | 10944 | | 24060 | 21192 | 21900 |
| Summa utgift./KE | 2266 | | 2806 | 2687 | 3368 | 4381 | 3735 | | 6000 | 6792 | 6557 |
| Mjölk | 180 | | 117 | 123 | 193 | 101 | 126 | | 182 | 115 | 139 |
| Kaffe* | 99 | | 109 | 144 | 111 | 106 | 122 | | 110 | 120 | 125 |
| Te | 2 | | 3 | 2 | 2 | 3 | 2 | | 3 | 4 | 3 |
| Kakao | 2 | | 1 | 1 | 2 | 2 | 2 | | 2 | 4 | 3 |
| Läsk | 12 | | 18 | 15 | 16 | 14 | 20 | | 20 | 25 | 30 |
| Juice | 1 | | - | - | - | 2 | - | | 1 | 6 | 1 |
| Sprit* | 17 | | 29 | 20 | 29 | 52 | 56 | | 56 | 77 | 71 |
| Vin * | 1 | | 3 | 5 | 3 | 2 | 4 | | 5 | 11 | 8 |
| Öl * | 9 | | 21 | 10 | 12 | 20 | 17 | | 13 | 21 | 28 |
| Rest. * | 13 | | 15 | 12 | 20 | 88 | 18 | | 48 | 74 | 78 |

*) Se anm. vid tab. 1.

**) Se anm. vid tab. 7.

Tabell 9. Konsumtion i olika hushållstyper, a: per hushåll
b: per hushåll med utgift

A. Inkomst -10.000

| | Ensamstående | | Fam.utan barn | | Barnfamiljer | | Övr.fam. | | | | | |
|---|--------------|-------|---------------|-------|--------------|-------|----------|-----|-----|-----|-----|-----|
| | < 40 | > 40 | <40 | >40 | < 40 | > 40 | >40 | | | | | |
| Hushålls- förestån- darens ålder | | | | | | | | | | | | |
| Antal hushåll | 1.610 | 5.386 | * | 3.727 | 1.411 | 1.520 | 2.222 | | | | | |
| Antal pers./HH | 1.0 | 1.0 | | 2.0 | 3.7 | 3.4 | 2.8 | | | | | |
| Summa ut- gifter | 5.672 | 3.630 | | 5.464 | 6.882 | 6.388 | 5.723 | | | | | |
| Summa ut- gift./KE | 5.672 | 3.630 | | 2.732 | 2.442 | 2.411 | 2.135 | | | | | |
| | (a) | (b) | (a) | (b) | (a) | (b) | (a) | (b) | | | | |
| Mjölk | 37 | 66 | 93 | 111 | 278 | 281 | 411 | 412 | 450 | 450 | 409 | 409 |
| Kaffe | 66 | 98 | 101 | 108 | 214 | 217 | 206 | 207 | 199 | 209 | 230 | 234 |
| Te | 7 | 31 | 4 | 30 | 8 | 33 | 9 | 27 | 9 | 34 | 4 | 25 |
| Kakao | 2 | 29 | 1 | 15 | 3 | 20 | 10 | 24 | 6 | 21 | 4 | 18 |
| Läsk | 20 | 47 | 24 | 57 | 41 | 64 | 40 | 67 | 48 | 80 | 42 | 85 |
| Juice | 2 | 23 | 2 | 34 | 2 | 86 | 4 | 34 | 2 | 62 | 1 | 21 |
| Sprit | 63 | 324 | 79 | 478 | 71 | 379 | 55 | 283 | 53 | 293 | 27 | 325 |
| Vin | 12 | 87 | 10 | 170 | 14 | 157 | 6 | 93 | 4 | 83 | 9 | 169 |
| Öl | 13 | 66 | 27 | 97 | 37 | 84 | 21 | 88 | 23 | 82 | 25 | 128 |
| Rest. | 173 | 270 | 67 | 195 | 34 | 142 | 41 | 126 | 35 | 105 | 41 | 195 |

* Medtages ej. Se anm. vid tab.7.

Tabell 9. Konsumtion i olika hushållstyper, a: per hushåll
b: per hushåll med utgift

B. Inkomst 10.000-20.000

| | Ensamstående | | Fam. utan barn | | | | Barnfamiljer | | | | Övr.fam. | | | |
|---|--------------|-------|----------------|--------|--------|--------|--------------|------|------|-----|----------|-----|-----|-----|
| | < 40 | > 40 | < 40 | > 40 | < 40 | > 40 | < 40 | > 40 | > 40 | | | | | |
| Hushålls- förestån- darens ålder | | | | | | | | | | | | | | |
| Antal hushåll | 845 | 795 | 657 | 2.337 | 3.614 | 3.341 | 3.404 | | | | | | | |
| Antal pers./HH | 1.0 | 1.0 | 2.0 | 2.0 | 3.8 | 3.8 | 3.4 | | | | | | | |
| Summa ut- gifter | 8.507 | 8.652 | 11.063 | 11.044 | 11.196 | 11.265 | 11.417 | | | | | | | |
| Summa ut- gift./KE | 8.507 | 8.652 | 5.532 | 5.522 | 3.910 | 3.900 | 3.624 | | | | | | | |
| | (a) | (b) | (a) | (b) | (a) | (b) | (a) | (b) | (a) | (b) | (a) | (b) | (a) | (b) |
| Mjölk | 40 | 71 | 80 | 116 | 205 | 205 | 264 | 264 | 433 | 433 | 489 | 489 | 512 | 515 |
| Kaffe | 83 | 102 | 129 | 148 | 167 | 167 | 268 | 280 | 217 | 220 | 242 | 252 | 289 | 292 |
| Te | 7 | 40 | 6 | 26 | 12 | 37 | 9 | 31 | 11 | 28 | 10 | 30 | 11 | 34 |
| Kakao | - | 10 | 2 | 7 | 2 | 16 | 3 | 26 | 10 | 25 | 10 | 23 | 7 | 26 |
| Läsk | 33 | 58 | 59 | 92 | 81 | 93 | 74 | 97 | 71 | 94 | 70 | 94 | 72 | 97 |
| Juice | 7 | 43 | 19 | 108 | 5 | 29 | 6 | 65 | 3 | 32 | 3 | 44 | 5 | 72 |
| Sprit | 177 | 564 | 133 | 310 | 216 | 434 | 230 | 483 | 111 | 341 | 108 | 385 | 136 | 497 |
| Vin | 42 | 138 | 42 | 139 | 35 | 129 | 45 | 207 | 18 | 125 | 8 | 128 | 19 | 151 |
| Öl | 26 | 72 | 28 | 71 | 49 | 83 | 77 | 118 | 33 | 84 | 40 | 95 | 48 | 113 |
| Rest. | 530 | 618 | 218 | 342 | 247 | 316 | 139 | 270 | 112 | 198 | 109 | 185 | 143 | 216 |

Tabell 9. Konsumtion i olika hushållstyper, a: per hushåll
b: per hushåll med utgift

C. Inkomst 20.000-

| | Fam. utan barn | | Barnfamiljer | | | | Övr. fam. | | | |
|---|----------------|--------|--------------|--------|--------|-----|-----------|-----|-----|-----|
| | < 40 | > 40 | < 40 | > 40 | > 40 | | | | | |
| Hushålls- förestån- darens ålder | | | | | | | | | | |
| Antal hushåll | 707 | 1.073 | 2.047 | 2.156 | 4.103 | | | | | |
| Antal pers./HH | 2.0 | 2.0 | 3.9 | 4.1 | 4.3 | | | | | |
| Summa ut- gifter | 25.701 | 19.250 | 21.991 | 24.184 | 23.620 | | | | | |
| Summa ut- gift./KE | 12.851 | 9.625 | 7.429 | 8.008 | 6.265 | | | | | |
| | (a) | (b) | (a) | (b) | (a) | (b) | (a) | (b) | | |
| Mjölk | 188 | 188 | 215 | 215 | 475 | 475 | 511 | 511 | 554 | 557 |
| Kaffe | 186 | 200 | 292 | 297 | 218 | 227 | 287 | 294 | 319 | 320 |
| Te | 15 | 32 | 14 | 49 | 19 | 37 | 17 | 39 | 19 | 44 |
| Kakao | 5 | 23 | 3 | 23 | 12 | 28 | 14 | 31 | 13 | 29 |
| Läsk | 75 | 89 | 142 | 164 | 100 | 119 | 131 | 145 | 114 | 132 |
| Juice | 5 | 31 | 7 | 79 | 14 | 70 | 7 | 58 | 12 | 66 |
| Sprit | 373 | 565 | 534 | 763 | 259 | 560 | 269 | 541 | 284 | 693 |
| Vin | 135 | 329 | 89 | 233 | 70 | 252 | 108 | 296 | 86 | 325 |
| Öl | 73 | 96 | 131 | 169 | 62 | 107 | 84 | 136 | 79 | 136 |
| Rest. | 545 | 598 | 467 | 782 | 456 | 565 | 520 | 664 | 553 | 642 |

Tabell 10. Konsumtion per person resp. vuxen* i olika hushållstyper

| | Ensamstående | | Fam. utan barn | | Barnfam.** | | Övr.fam. |
|---------------------------------|--------------|-------|----------------|--------|------------|--------|----------|
| | < 40 | > 40 | < 40 | > 40 | < 40 | > 40 | > 40 |
| <u>A. Inkomst < 10.000</u> | | | | | | | |
| Antal hushåll | 1.610 | 5.386 | *** | 3.727 | 1.411 | 1.520 | 2.222 |
| Antal barn/HH | - | - | | - | 1.7 | 1.6 | 0.2 |
| Summa utgifter | 5.672 | 3.630 | | 5.464 | 6.882 | 6.388 | 5.723 |
| Summa utgift./KE | 5.672 | 3.630 | | 2.732 | 2.442 | 2.411 | 2.135 |
| Mjölk | 37 | 93 | | 139 | 112 | 132 | 146 |
| Kaffe * | 66 | 101 | | 107 | 106 | 107 | 100 |
| Te | 7 | 4 | | 4 | 2 | 3 | 1 |
| Kakao | 2 | 1 | | 2 | 3 | 2 | 1 |
| Läsk | 20 | 24 | | 20 | 11 | 14 | 15 |
| Juice | 2 | 2 | | 1 | 1 | 1 | 0 |
| Sprit* | 63 | 79 | | 35 | 28 | 28 | 10 |
| Vin * | 12 | 10 | | 7 | 3 | 2 | 4 |
| Öl * | 13 | 27 | | 18 | 11 | 12 | 10 |
| Rest.* | 173 | 67 | | 17 | 21 | 19 | 16 |
| <u>B. Inkomst 10.000-20.000</u> | | | | | | | |
| Antal hushåll | 845 | 795 | 657 | 2.337 | 3.614 | 3.341 | 3.404 |
| Antal barn/HH | - | - | - | - | 1.8 | 1.9 | 0.5 |
| Summa utgifter | 8.507 | 8.652 | 11.063 | 11.044 | 11.196 | 11.265 | 11.417 |
| Summa utgift./KE | 8.507 | 8.652 | 5.532 | 5.522 | 3.910 | 3.900 | 3.624 |
| Mjölk | 41 | 81 | 103 | 132 | 115 | 127 | 151 |
| Kaffe* | 83 | 129 | 83 | 134 | 110 | 126 | 97 |
| Te | 7 | 6 | 6 | 4 | 3 | 3 | 3 |
| Kakao | 0 | 2 | 1 | 1 | 3 | 3 | 2 |
| Läsk | 33 | 59 | 41 | 37 | 19 | 18 | 21 |
| Juice | 7 | 19 | 3 | 3 | 1 | 1 | 2 |
| Sprit* | 177 | 133 | 108 | 115 | 56 | 56 | 47 |
| Vin * | 42 | 42 | 17 | 23 | 9 | 4 | 7 |
| Öl * | 26 | 28 | 25 | 38 | 16 | 20 | 16 |
| Rest. * | 530 | 218 | 124 | 69 | 57 | 57 | 50 |

* Se anm. vid tab. 1.

** Inkluderar ensamstående m. barn

*** Medtages ej. Se anm. vid tab. 7

Tabell 10, forts

| | Fam. utan barn | | Barnfam.** | | Övr.fam. > 40 |
|---------------------------|----------------|--------|------------|--------|------------------|
| | < 40 | > 40 | < 40 | > 40 | |
| <u>C. Inkomst 20.000-</u> | | | | | |
| Antal hushåll | 707 | 1.073 | 2.047 | 2.156 | 4.103 |
| Antal barn/HH | - | - | 1.9 | 2.1 | 1.0 |
| Summa utgifter | 25.701 | 19.250 | 21.991 | 24.184 | 23.620 |
| Summa utgifter/KE | 12.851 | 9.625 | 7.429 | 8.008 | 6.265 |
| Mjölk | 94 | 108 | 121 | 126 | 130 |
| Kaffe* | 93 | 146 | 109 | 144 | 97 |
| Te | 7 | 7 | 5 | 4 | 4 |
| Kakao | 2 | 2 | 3 | 4 | 3 |
| Läsk | 38 | 71 | 26 | 32 | 27 |
| Juice | 2 | 4 | 4 | 2 | 3 |
| Sprit* | 187 | 267 | 129 | 135 | 87 |
| Vin* | 68 | 44 | 35 | 54 | 26 |
| Öl* | 37 | 65 | 31 | 42 | 24 |
| Rest.* | 273 | 233 | 228 | 261 | 169 |

* Se anm. vid tab. 1

** Inkluderar ensamstående med barn

Tabell 11. Antal hushåll med utgift i olika hushållstyper i %

| Hushållstyper | Mjölk | Kaffe | Te | Kakao | Läsk | Juicer | Sprit | Vin | Öl | Rest. |
|-----------------------------|-------|-------|----|-------|------|--------|-------|-----|----|-------|
| <u>A. Inkomstklass I*</u> | | | | | | | | | | |
| Ensamstående | | | | | | | | | | |
| < 40 år | 55 | 68 | 23 | 7 | 43 | 8 | 20 | 14 | 20 | 64 |
| > 40 " | 83 | 86 | 13 | 4 | 41 | 6 | 16 | 6 | 17 | 35 |
| Fam. u. barn | | | | | | | | | | |
| > 40 år | 99 | 98 | 24 | 16 | 64 | 3 | 19 | 9 | 43 | 24 |
| Barnfam. | | | | | | | | | | |
| < 40 år | 100 | 100 | 32 | 41 | 60 | 11 | 19 | 7 | 24 | 33 |
| > 40 " | 100 | 95 | 26 | 28 | 60 | 3 | 18 | 5 | 28 | 33 |
| Övriga fam. | | | | | | | | | | |
| > 40 år | 100 | 98 | 14 | 20 | 49 | 4 | 8 | 5 | 20 | 21 |
| <u>B. Inkomstklass II*</u> | | | | | | | | | | |
| Ensamstående | | | | | | | | | | |
| < 40 år | 57 | 81 | 17 | 2 | 57 | 17 | 31 | 31 | 36 | 86 |
| > 40 " | 70 | 87 | 23 | 3 | 64 | 18 | 44 | 30 | 38 | 64 |
| Fam. u. barn | | | | | | | | | | |
| < 40 år | 100 | 100 | 32 | 13 | 88 | 17 | 50 | 26 | 59 | 78 |
| > 40 " | 100 | 99 | 27 | 10 | 77 | 9 | 48 | 22 | 65 | 51 |
| Barnfam. | | | | | | | | | | |
| < 40 år | 100 | 99 | 38 | 39 | 76 | 10 | 32 | 15 | 39 | 57 |
| > 40 " | 100 | 96 | 33 | 43 | 75 | 7 | 28 | 6 | 42 | 59 |
| Övriga fam. | | | | | | | | | | |
| > 40 år | 99 | 99 | 31 | 26 | 74 | 7 | 27 | 13 | 42 | 66 |
| <u>C. Inkomstklass III*</u> | | | | | | | | | | |
| Fam. u. barn | | | | | | | | | | |
| < 40 år | 100 | 93 | 46 | 20 | 84 | 14 | 66 | 41 | 76 | 91 |
| > 40 " | 100 | 98 | 26 | 14 | 86 | 9 | 70 | 38 | 77 | 62 |
| Barnfam. | | | | | | | | | | |
| < 40 år | 100 | 96 | 51 | 40 | 85 | 20 | 47 | 28 | 58 | 81 |
| > 40 " | 100 | 98 | 43 | 45 | 90 | 12 | 50 | 37 | 62 | 78 |
| Övriga fam. | | | | | | | | | | |
| > 40 år | 99 | 100 | 43 | 44 | 86 | 18 | 41 | 26 | 58 | 86 |

* Se anm. tab. 5

Tabell 12. Bil- och Tv-innehav. Storstäder.

| Inkomst | 10-20.000 | | | 20.000- | | | |
|---|------------|-----------|--------------|------------|------------|-----------|--------------|
| | Enbart bil | Enbart TV | Ej bil ej TV | Bil och TV | Enbart bil | Enbart TV | Ej bil ej TV |
| Antal hushåll | 673 | 671 | 2.060 | 590 | 1.122 | 655 | 1.745 |
| Antal pers./HH | 2.7 | 2.8 | 2.3 | 3.8 | 3.4 | 3.7 | 3.1 |
| Antal barn/HH | 0.7 | 0.9 | 0.6 | 1.4 | 1.0 | 1.3 | 0.9 |
| Summa utgifter | 11.860 | 11.150 | 11.150 | 26.830 | 28.560 | 24.800 | 22.100 |
| Summa utgift./KE | 5.045 | 4.745 | 5.575 | 8.655 | 9.850 | 8.130 | 8.340 |
| <u>Konsumtion per hushåll</u> | | | | | | | |
| Mjölk | 294 | 298 | 226 | 480 | 342 | 429 | 320 |
| Kaffe | 210 | 242 | 185 | 236 | 254 | 288 | 268 |
| Te | 10 | 12 | 12 | 11 | 17 | 23 | 17 |
| Kakao | 11 | 11 | 5 | 10 | 16 | 15 | 5 |
| Läsk | 88 | 76 | 69 | 124 | 101 | 172 | 112 |
| Juice | 13 | 6 | 10 | 13 | 10 | 16 | 12 |
| Sprit | 193 | 294 | 218 | 252 | 317 | 379 | 585 |
| Vin | 38 | 39 | 39 | 136 | 114 | 176 | 162 |
| Öl | 91 | 69 | 47 | 97 | 86 | 148 | 113 |
| Rest. | 199 | 290 | 256 | 588 | 821 | 566 | 629 |
| <u>Konsumtion per person resp. vuxen*</u> | | | | | | | |
| Mjölk | 109 | 107 | 98 | 126 | 101 | 116 | 103 |
| Kaffe* | 105 | 127 | 109 | 98 | 106 | 120 | 122 |
| Te | 4 | 4 | 5 | 3 | 5 | 6 | 3 |
| Kakao | 4 | 4 | 2 | 3 | 5 | 4 | 2 |
| Läsk | 32 | 27 | 30 | 33 | 30 | 46 | 36 |
| Juice | 5 | 2 | 5 | 4 | 3 | 4 | 4 |
| Sprit* | 97 | 155 | 129 | 105 | 132 | 158 | 266 |
| Vin * | 19 | 21 | 23 | 57 | 48 | 73 | 74 |
| Öl* | 45 | 36 | 28 | 40 | 36 | 62 | 51 |
| Rest.* | 99 | 153 | 150 | 245 | 342 | 234 | 286 |

* Se anm. vid tab. 1.

Tabell 13. Bil- och TV-innehav. Storstäder. Inkomstklass III.

| | Företagare + tjänstemän | | | | Arbetare | | | |
|--|-------------------------|------------|-----------|------------------|----------|------------|-----------|------------------|
| | bil+TV | enbart bil | enbart TV | ej bil- ej TV | bil+TV | enbart bil | enbart TV | ej bil- ej TV |
| Antal hushåll | 405 | 701 | 300 | 865 | 165 | 335 | 275 | 540 |
| Antal pers./HH | 3.8 | 3.4 | 4.0 | 3.1 | 3.3 | 3.5 | 3.5 | 3.7 |
| Antal barn/HH | 1.5 | 1.2 | 1.6 | 1.0 | 1.2 | 0.7 | 1.2 | 1.3 |
| Summa utgifter | 27.765 | 33.300 | 24.230 | 22.210 | 25.212 | 19.584 | 25.740 | 24.280 |
| Summa utgifter/KE | 9.190 | 11.766 | 7.690 | 8.500 | 9.350 | 6.260 | 9.500 | 8.000 |
| <u>Konsumtion per hushåll</u> | | | | | | | | |
| Mjölk | 519 | 328 | 485 | 330 | 324 | 380 | 372 | 394 |
| Kaffe | 212 | 219 | 288 | 241 | 268 | 275 | 276 | 288 |
| Te | 11 | 21 | 37 | 13 | 8 | 12 | 11 | 19 |
| Kakao | 11 | 17 | 18 | 5 | 6 | 18 | 12 | 5 |
| Läsk | 134 | 86 | 197 | 119 | 93 | 86 | 151 | 101 |
| Juice | 15 | 14 | 35 | 10 | 10 | 2 | 1 | 17 |
| Sprit | 334 | 236 | 471 | 707 | 63 | 304 | 340 | 374 |
| Vin | 184 | 140 | 291 | 250 | 33 | 74 | 41 | 66 |
| Öl | 118 | 78 | 100 | 122 | 52 | 80 | 175 | 66 |
| Rest. | 763 | 871 | 878 | 430 | 212 | 684 | 347 | 146 |
| <u>Konsumtion per person resp. vuxen</u> | | | | | | | | |
| Mjölk | 138 | 96 | 122 | 106 | 99 | 109 | 107 | 108 |
| Kaffe | 93 | 98 | 123 | 115 | 126 | 99 | 121 | 119 |
| Te | 3 | 6 | 9 | 4 | 2 | 3 | 3 | 5 |
| Kakao | 3 | 5 | 2 | 2 | 2 | 5 | 3 | 1 |
| Läsk | 36 | 25 | 50 | 38 | 28 | 25 | 43 | 28 |
| Juice | 4 | 4 | 9 | 3 | 3 | 1 | - | 5 |
| Sprit | 147 | 105 | 202 | 336 | 30 | 110 | 148 | 155 |
| Vin | 81 | 63 | 125 | 119 | 16 | 27 | 18 | 28 |
| Öl | 52 | 35 | 43 | 58 | 25 | 29 | 76 | 28 |
| Rest. | 336 | 390 | 376 | 430 | 100 | 246 | 151 | 146 |