

Rapport från



INDUSTRIENS  
UTREDNING SINSTITUT  
ARKIVET

**KONFIDENTIELL**

**1962:1**

**INKÖP AV SKJORTOR PÅ PERSONGRUPPER OCH DELMARKNADER**

INDUSTRIENS

UTREDNINGS

INSTITUT



INKÖP AV SKJORTOR PÅ PERSONGRUPPER OCH DELMARKNADER

Stockholm 1962

---

Industriens Utredningsinstitut

## Innehåll

1. Inledning: bakgrund och syfte
2. Definitioner som vi arbetar med
3. Diskussion om de resultat vi väntar oss att få
4. Kort sammanfattning av undersökningens resultat
5. Redovisning och analys av skjortkonsumtionen i olika åldrar
6. Redovisning och analys av skjortkonsumtionen i olika försäljningsdistrikt
7. Redovisning och analys av skjortkonsumtionen i tätorter/landsbygd
8. Vissa totalmarknader för konsumtionen av skjortor
  - a) konsumtion i olika försäljningsdistrikt
  - b) konsumtion i olika åldrar
  - c) konsumtion i olika inkomstklasser
  - d) beräkningar för den latent marknaden

- Bilagor:
1. Undersökningens representativitet
  2. Skjortkonsumtionen för olika inkomstklasser - åldrar
  3. Skjortkonsumtionen för olika inkomstklasser - distrikt
  4. Skjortkonsumtionen för olika inkomstklasser - tätorter/landsbygd
  5. Beräknad totalkonsumtion i olika åldrar och inkomstklasser

## 1. Inledning

### Allmän bakgrund

År 1958 gjorde socialstyrelsen en omfattande budgetundersökning avseende hushållens utgifter. Grundmaterialet härför omfattade cirka 3 700 hushåll, det vill säga ungefär 12 000 personer, vilka fört bok över eller intervjuats beträffande alla sina utgifter under undersökningsperioden. För varje hushåll bestod denna period av en månad, men då hushållen fördelades över året (cirka 300 hushåll per månad) ger det sammanslagna materialet en uppfattning om utgiftsförhållandena under hela 1958.

De tekniska frågorna beträffande urval av hushåll, intervjuernas uppläggning etc. har lösts på sådant sätt att man har anledning förmoda att materialet ger en representativ bild av undersökta förhållanden. Sålunda har i noggrant avvägda proportioner olika landsdelar, olika inkomstgrupper, olika socialgrupper etc. representerats i materialet<sup>1)</sup>.

### Denna undersöknings syfte

Den föreliggande rapporten är en specialbearbetning av 1958 års budgetundersökning vad avser uppgifterna om inköp av skjortor. Dessa har i grundmaterialet förts till endera av två varugrupper, nämligen:

301 = arbets- och fritidsskjortor

302 = andra skjortor

Syftet med undersökningen är att presentera konsumtionen av skjortor för personer i olika inkomstklasser inom

(1) vissa större åldersgrupper,

(2) fem försäljningsdistrikt,

(3) städer/landsbygd,

samt att analysera resultaten för att påvisa eventuella skillnader i köpsvanor.

1) För fullständigare uppgifter härom se SOS: "Hushållens konsumtion år 1958", Sthlm 1961.

## 2. Definitioner

### Inkomstbegreppet

Vid inkomstberäkningen utgår vi från hushållets totala konsumtion (det är bruttoinkomst minus skatter och sparande). Skillnader i hushållens storlek kräver emellertid att siffran "justeras": ensamstående med t.ex. 15 000 kronor befinner sig uppenbarligen på en högre inkomstnivå än trebarnsfamiljen med samma årsinkomst. Detta sker genom att som inkomstmått används värdet av hushållets totala konsumtion per konsumentenhet (ke)<sup>1)</sup>.

Om vi nu som i vår undersökning inte undersöker hushållens konsumtion utan individernas, kan man svårligen finna någon generell "nyckel" enligt vilken familjens utgifter skulle kunna fördelas på de olika hushållsmedlemmarna. Vi använder då i stället för var och en av familjens medlemmar samma inkomstmått som vi ovan har definierat för hushållet, det vill säga den totala konsumtionen per konsumentenhet.

### Inkomstklasser

Inkomstklass I avser personer i hushåll med mindre än 3 600 kr/ke/år

Inkomstklass II avser personer i hushåll mellan 3 600 - 6 000 kr/ke/å

Inkomstklass III avser personer i hushåll med mer än 6 000 kr/ke/år.

### Mätvärden

Följande tre mätvärden beträffande skjortinköpen skall i allmänhet redovisas:

- (1) Genomsnittligt inköp i kronor per år per manlig invånare erhålls som totalinköp dividerat med hela antalet personer inom gruppen ifråga
- (2) Inköpsfrekvens per månad är relativa antalet (procent) personer med inköp under rapportmånaden
- (3) Medelprisläge är totalinköp dividerat med antalet personer med köp (enär det antal fall där samma person under månaden köpt mer än en skjorta torde vara litet).

1) Detta är en skala som utarbetats för summering av hushållsmedlemmar av olika åldrar, varvid främst hänsyn tagits till personernas kaloribehov: 20 år och mera 1,00, 16-19 år 1,20, 14-15 år 1,00, 13 år 1,00, 11-12 år 0,83, 9-10 år 0,80, 8 år 0,70, 7 år 0,70, 4-6 år 0,50, 2-3 år 0,40, under 2 år 0,30.

När vi ger oss till att beskriva och analysera skjortmarknaden är det av vikt att vi har någon form av plattform att stå på. Vi vill med andra ord äga vissa föreställningar om vad som bestämmer skjortköpens storlek, för att kunna jämföra våra resultat därmed.

I analogi med andra varor väntar vi oss då först att konsumtionen av skjortor visar ett visst inkomstsamband i den meningen att folk med högre inkomster köper dyrare skjortor, eller att de köper oftare men inte nödvändigtvis dyrare, eller att de köper både dyrare och oftare än folk med lägre inkomster. Vidare kan det anses rimligt att antaga att den första av skjortgrupperna (arbets- och fritidsskjortor) bör visa lägre inkomstkänslighet än gruppen "finskjortor" (302).

Här bör dock inskjutas att man genom undersökningens uppläggning inte kan utgå ifrån att klassificeringen är uniform: olika människor kan vid intervjuen eller bokföringen ha placerat samma skjorttyp i olika grupper. Man kan t.ex. antaga att några benämnde en vit skjorta oavsett kvalitet för "finskjorta" (302), medan andra utan vidare upptog den som arbetsskjorta (301).

Vad vi vidare naturligtvis gärna vill skapa oss en föreställning om är vilka åldersgrupper som är stora skjortköpare. Av olika anledningar är tonåringarna och de närmast högre åldersklasserna en mycket köpkraftig grupp; vi vet också att de är särskilt klädintresserade. Men gäller intresset även skjortor?

Hur skiljer sig konsumtionen av kläder mellan land och stad eller mellan olika geografiska områden i Sverige? Den omvandlingsprocess som ägt rum i vårt land - ökad omflyttning och rörlighet - bör ha gjort skillnaden mellan land och stad mindre. Vad beträffar den geografiska fördelningen kan man naturligtvis tro att olika klimatförhållanden bör påverka klädedräkten. Men gäller detta i någon utsträckning skjortor?

Är överhuvud skjortor någon del av konsumtionen som verkar vara föränderlig, eller är det så att vi uppnått en "acceptabel" standard och att marknaden därutöver syns vara mättad?

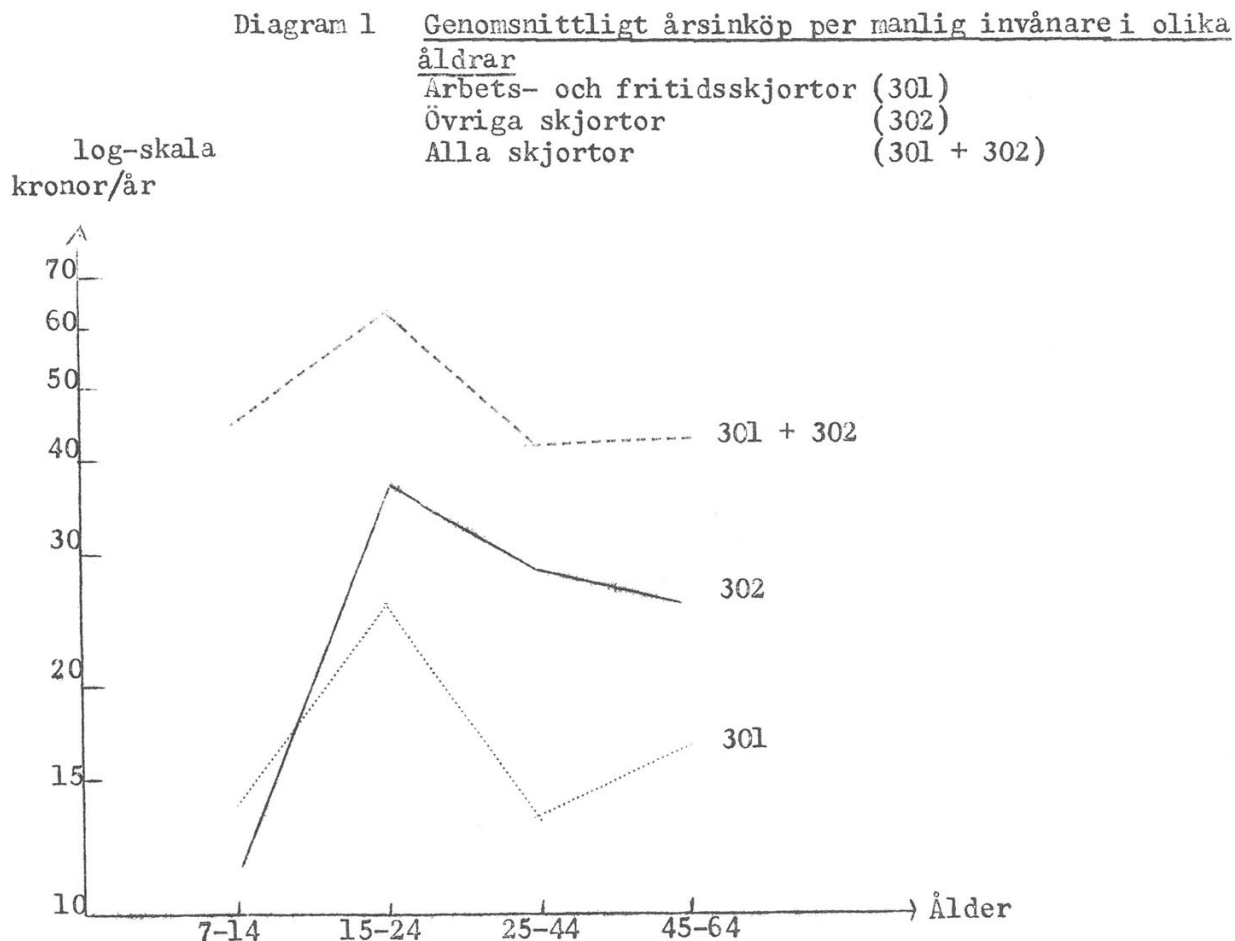
Vi skall nu se vilka resultat vår undersökning ger till de här berörda frågorna.

4. Sammanfattning av undersökningens resultat

- (1) Den totala utgiften belöper sig till
- |                                       |                                   |
|---------------------------------------|-----------------------------------|
| för arbets- och fritidsskjortor (301) | cirka 58,3 miljoner kronor        |
| för andra skjortor (302)              | <u>cirka 94,7 miljoner kronor</u> |
| för alla skjortor                     | cirka 153 miljoner kronor         |
- (2) Det genomsnittliga utlägget per manlig person är (i kronor per år)
- |                          | <u>301</u> | <u>302</u> | <u>301+302</u> |
|--------------------------|------------|------------|----------------|
| lägsta inkomstklassen    | 11         | 10         | 21             |
| mellersta inkomstklassen | 18         | 25         | 43             |
| högsta inkomstklassen    | 16         | 41         | 57             |
- (3) Genomsnittlig inköpsfrekvens är (i procent per månad)
- |                          | <u>301</u> | <u>302</u> | <u>301+302</u> |
|--------------------------|------------|------------|----------------|
| lägsta inkomstklassen    | 7          | 5          | 12             |
| mellersta inkomstklassen | 10         | 10         | 20             |
| högsta inkomstklassen    | 8          | 12         | 20             |
- (4) Medelpriset utgör (i kronor per plagg)
- |                          | <u>301</u> | <u>302</u> | <u>301+302</u> |
|--------------------------|------------|------------|----------------|
| lägsta inkomstklassen    | 12         | 19         | 15             |
| mellersta inkomstklassen | 15         | 21         | 18             |
| högsta inkomstklassen    | 17         | 28         | 23             |
- (5) För arbets- och fritidsskjortor gäller att något större inkomstsamband ej kan konstateras, medan för övriga skjortor utgifterna stiger med inkomsten, vilket tar sig uttryck i att man köper något dyrare skjortor men framför allt däri att inköp sker oftare.
- (6) Åldrarna 15-24 utgör den köpkraftigaste kategorien.
- (7) Siffrorna för olika distrikt, respektive land och stad, skiljer sig inte markant; vi har en enhetlig konsumtion över landet.

## 5. Redovisning och analys av skjortkonsumtionen i olika åldrar

Om vi ser på diagram 1 finner vi att de båda skjortgrupperna ligger på olika nivå men att kurvorna har ett liknande "förlopp". De når en märkbar topp vid åldern 15-24 år, sjunker i nästa åldersklass 25-44, varefter den ena åter stiger medan den andra fortsätter att sakta sjunka.



Hur vill vi förklara dessa kurvors utseende? Vi kan säga att detta är en ren ålderseffekt och förklara det med resonemang av typen: det finns en tid i varje människas liv då han vill vara välklädd, modemedveten och då han eftersträvar dessa mål "till varje pris". Men den differens mellan olika åldrar som diagrammet visar behöver icke hänföra sig till åldern. Det kan vara så att det finns en eller flera andra faktorer som kunde förklara den, men att dessa samvarierar med åldern. Om vi ansåg att t.ex. inkomstskillnader var den "verkliga" orsaken, skulle vi kunna föra ett resonemang

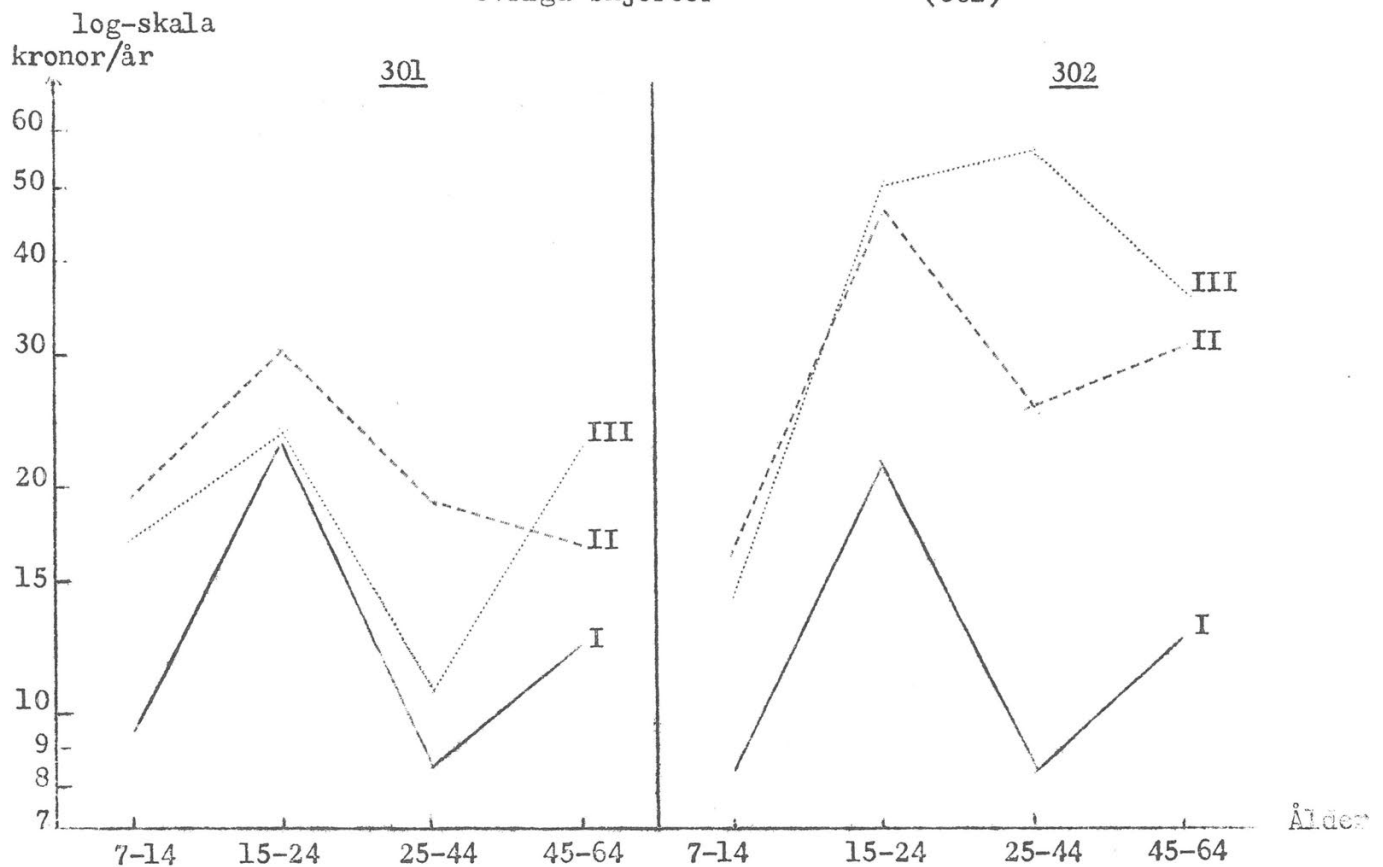


av typen: yngre, ogifta kan på grund av goda löner och få förpliktelser disponera en stor del av sin lön för egen personlig konsumtion och bland annat för skjortor. I åldern 25-44 år sjunker den egna konsumtionen av den anledningen att de flesta har gift sig, bildat hushåll och har familj, vilket fört med sig diverse hushållsutgifter som kommit att gå ut över hushållsfaderns egen konsumtion, bland annat av skjortor. Självklart kan också både ålder och inkomst vara verksamma.

Ser vi på diagram 2 där skjortgrupperna är redovisade var för sig och dessutom uppdelade på olika inkomstklasser kan vi göra en del intressanta iakttagelser beträffande genomsnittsinköps storlek.

Diagram 2 Genomsnittligt årsinköp per manlig invånare i olika åldrar i tre inkomstklasser

Arbets- och fritidsskjortor (301)  
Övriga skjortor (302)



Inkomstberoendet för arbets- och fritidsskjortor är ingalunda entydigt: endast i den högsta åldersgruppen ligger kurvorna i "rätt" läge. Inkomstgrupp II visar emellertid hela tiden högre inköp än grupp I, och i båda kurvorna känner vi igen åldersbilden med en topp vid 15-24 år.

Om vi i stället ser på "finskjortor" finner vi att våra ursprungliga idéer om denna skjortklass är väl etablerade. Inkomstklass I och II visar samma uppgång vid 15-24 år samt därefter nedgång. I inkomstklass III ligger emellertid åldersgrupp 15-24 och 25-44 år ungefär lika högt vilket underbygger den ekonomiska hypotesen - den högsta inkomstklassen behöver inte inskränka på sin privatkonsumtion vid familjebildningen. Vi kan alltså för dessa skjortor påstå att vi har en klar inkomsteffekt och att ålders-effekten är mindre markant vid högre inkomster. Den egendomliga belägenheten av klass III beträffande arbets- och fritidsskjortor får emellertid delvis förklaring också i den som en inkomsteffekt: vid högre inkomst sker en överflyttning av inköp från nämnda grupp till den högre kvalitetsgruppen (302). Läger vi samman de båda skjortgrupperna får vi det intressanta resultatet, att inköpsbeloppen för grupperna II och III är tämligen lika och att de båda ligger på en nivå som är omkring dubbelt så hög som klass I.

Tablå över genomsnittsinköp i kronor

Ålder	I	II	III
7 - 14	18	36	32
15 - 24	45	77	73
25 - 44	17	45	68
45 - 64	25	57	59

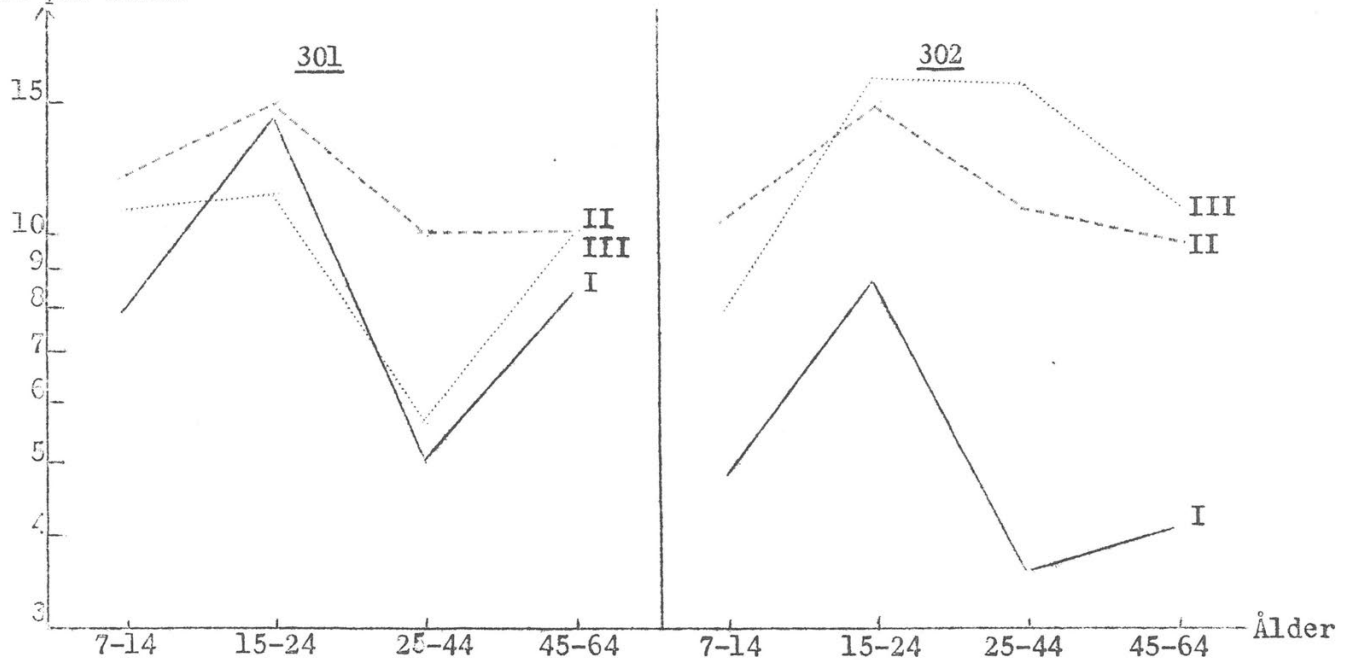
Vi noterar att ett särskiljande av åldrar ger det resultatet, att inkomstberoendet är tämligen litet i gruppen 15 - 24 år (eller omvänt att skjortinköpen är tämligen höga oberoende av inkomst), men att i högre åldersgrupperna inkomstberoendet är stort i lägre delen av inkomstskalan.

Vi lämnar nu genomsnittsköpen och riktar vår uppmärksamhet mot inköpsfrekvensen (diagram 3). Vår förhoppning är då att den bild vi funnit för genomsnittsinköpen skall kompletteras genom inköpsfrekvensen.

Diagram 3 Inköpsfrekvens för manliga invånare per månad  
i olika åldrar i tre inkomstklasser

Arbets- och fritidsskjortor (301)  
Övriga skjortor (302)

log-skala  
procent andel in-  
köpare per månad



Om vi ser på arbets- och fritidsskjortor (301) finner vi att kurvan för inköpsfrekvensen på ett slående sätt påminner om genomsnittsköpen för 301. Analogt med föregående stycke tolkar vi alltså sambandet som att inkomsteffekten även här är svårbedömbär, och att återigen ålderseffekten verkar vara den huvudsakliga.

Betraktas den andra skjortgruppen (302) finner vi att kurvorna i diagram 3 har en likhet med dem på diagram 2, men att någon full överensstämmelse ingalunda råder. Vi ser dock att inkomstklass II och III har ett liknande utseende både vad gäller form och höjd medan I ligger på en konstant låg nivå efter åldern 15-24 år. Det förefaller som om inkomsteffekten är en betydelsefull förklaring när det gäller inköpsfrekvensen. Skillnaden ligger dock främst mellan de två högsta inkomstklasserna å ena sidan och den lägsta inkomstklassen å andra sidan. I de båda högre inkomstklasserna är ålderseffekten inte så särskilt stor; i den lägsta gruppen sker ett "fall" redan i åldrarna 25-44 år. Denna inköpsfrekvens är närmast otroligt låg (ej ens 4 procent, vilket betyder ett skjortköp vart annat år). Även med

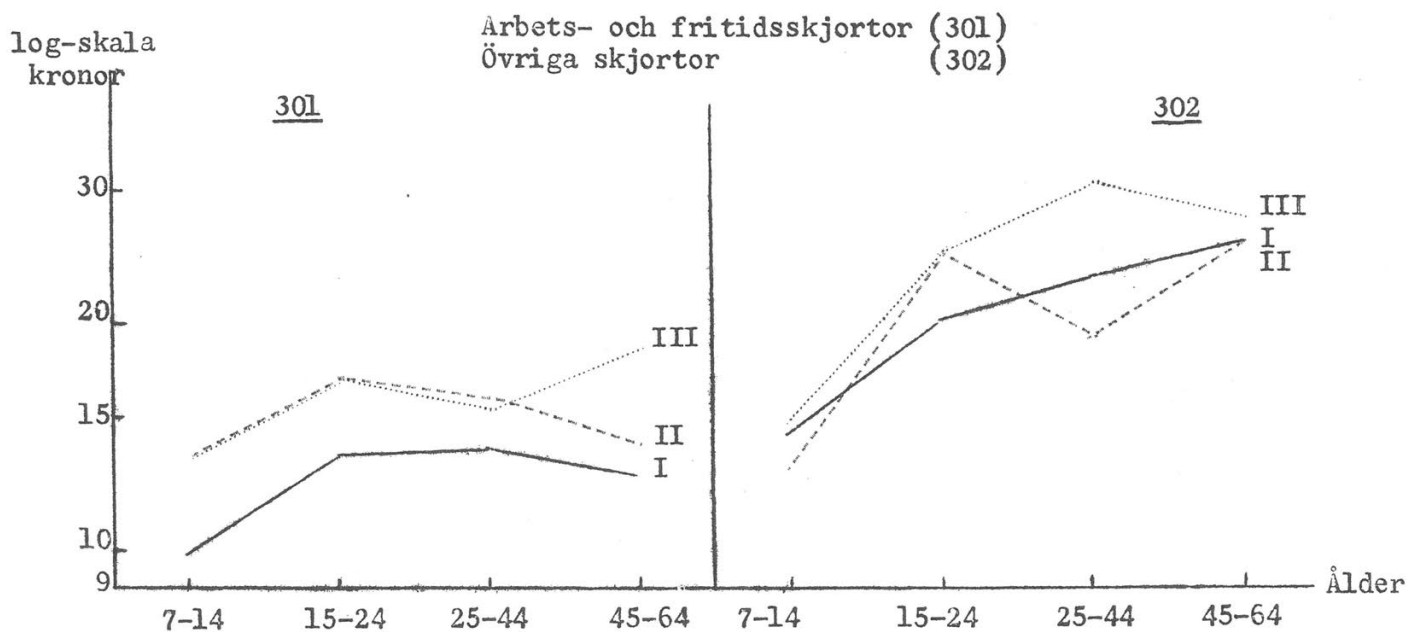
båda skjortgrupperna sammantagna visas för denna grupp en låg standard (cirka ett skjortinköp per år). I de båda högre inkomstklasserna är 2 å 2,5 skjortinköp per år regeln utom i ungdomsgruppen där antalet är 3 å 4.

Tablå över inköpsfrekvens i procent per månad

	Inkomstklass		
	I	II	III
7-14	13	23	19
15-24	23	30	28
25-44	9	21	22
45-64	13	20	21

Vi skall nu gå till det tredje steget i analysen av de olika åldersklassernas skjortkonsumtion och uppehålla oss vid medelinköpets storlek (dvs. medelprisläge). Vi sammanfattar med hjälp av diagram 4 följande:

Diagram 4 Medelpris i olika åldrar i tre inkomstklasser



medelinköpets storlek är relativt konstant och att detta gäller oberoende av åldrar och inkomstklasser. Det är dock tydligt att den lägsta inkomstklassen i större utsträckning köper i lägsta prislägen (varugrupp 301). Också för den lägsta åldern (7-14) är medelpriset lägre. Med detta ledes vi till den slutsatsen att en ökning av inkomsten i de två högsta inkomstklasserna synes komma att i relativt liten utsträckning påverka skjortkonsumtionen, medan en förskjutning uppåt från inkomstklass I till II skulle



medfört en betydande ökning av skjortköp. Denna skulle emellertid främst slå igenom på inköpsfrekvensen och mindre i att medelpriset per köpt skjorta skulle stiga, dvs. folk kommer att köpa fler skjortor, men ej nödvändigtvis dyrare skjortor.

Det måste likväl noteras att ovan sagda slutsatser ej utan vidare gäller om vi betraktar den sammanslagna posten "fritids- och finare skjortor" (301 och 302).

Vi exemplifierar med följande tablå:

Tablå över medelpriset i kronor

Ålder	Inkomstklass		
	I	II	III
7-14	12	13	14
15-24	16	21	22
25-44	16	18	26
45-64	17	20	24

Vi konstaterar att det sammanslagna materialet ger uttryck för ett klart inkomstsamband. Orsaken härtill bör vi hänföra till något slags substitutionseffekt mellan arbets- och fritidsskjortor å ena sidan och finare skjortor å andra. I detta speciella fall tycks det särskilt vara den mellersta inkomstklassen, som genom att inskränka på sin konsumtion av finare skjortor köper de dyraste arbets- och fritidsskjortorna.

För den högsta inkomstklassen gäller här som tidigare att en överflyttning skett från 301 till 302.

Vi ser alltså att substitutionseffekten åstadkommer en viss "omvärdering" av våra resultat - de båda grupperna är så närliggande att de inte kan betraktas helt särskilda.

6. Redovisning och analys av skjortkonsumtionen i olika försäljningsdistrikt

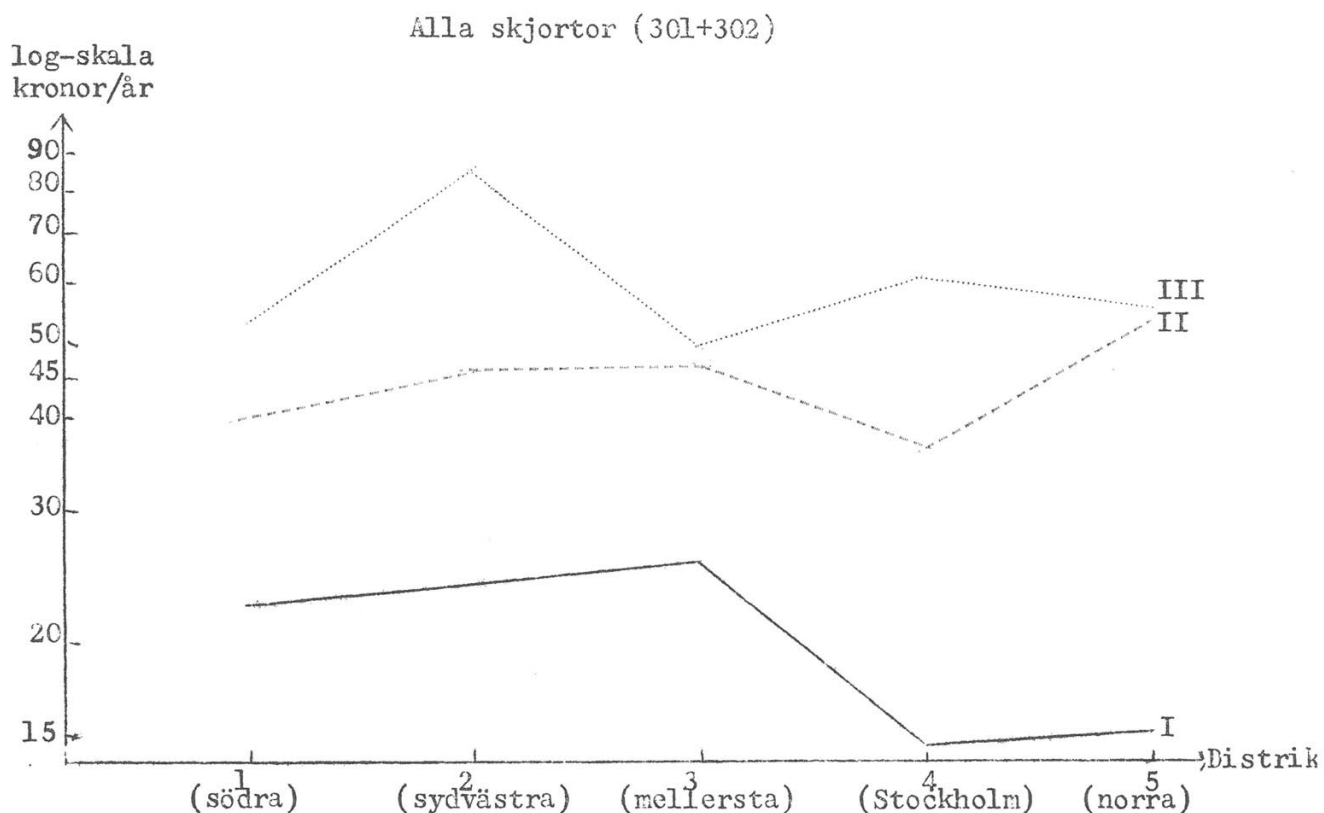
Vi skall nu övergå till att belysa skjortkonsumtionen och dess variationer i olika delar av landet. Vi har medelst kommunkartor överfört budgetundersökningens material till att avse 5 distrikt omfattande:

<u>Distrikt</u>	<u>TS-område</u>
1 (södra)	1 - 26 (ej 13)
2 (sydvästra)	27 - 46
3 (mellersta)	47 - 80 (ej 55, 56, 57, 76, 77)
4 (Stockholm)	55, 56, 57, 13
5 (norra)	76, 77, 81 - 94.

Vi skall för varje av dessa distrikt på liknande sätt som för ålder se på genomsnittsinköp-, inköpsfrekvensen och medelpriset, med materialet hela tiden uppdelat på våra 3 inkomstnivåer. Dock har vi i detta avsnitt inte gjort uppdelning på skjortor av olika slag, beroende på att grundmaterialet är så pass litet. Siffrorna för 301 och 302 har dock medtagits i bilaga 3 för fullständighetens skull (de får tillmätas något värde endast för de största grupperna).

Om vi först ser på genomsnittsköpen (diagram 5) finner vi, att inkomstsambandet är väl etablerat inom samtliga områden, samt att som tidigare det stora steget ligger mellan klass I och II. Vi kan emellertid konstatera att för inkomstklasserna inköpsbeloppen varierar mellan de olika distrikten. För distrikt 2 visar inkomstklass III betydligt högre konsumtion än samma inkomstklass har i de övriga distrikten. Som framgår av bilagan 1 är emellertid just för detta område vårt grundmaterial svagt. Det betyder att man starkt kan misstänka att avvikelser till största delen bör kunna förklaras som ett "slumpfel". Nedgången för II och I i grupp 4 (Stockholm)

Diagram 5 Genomsnittligt årsinköp per manlig  
invånare i olika distrikt i tre inkomstklasser

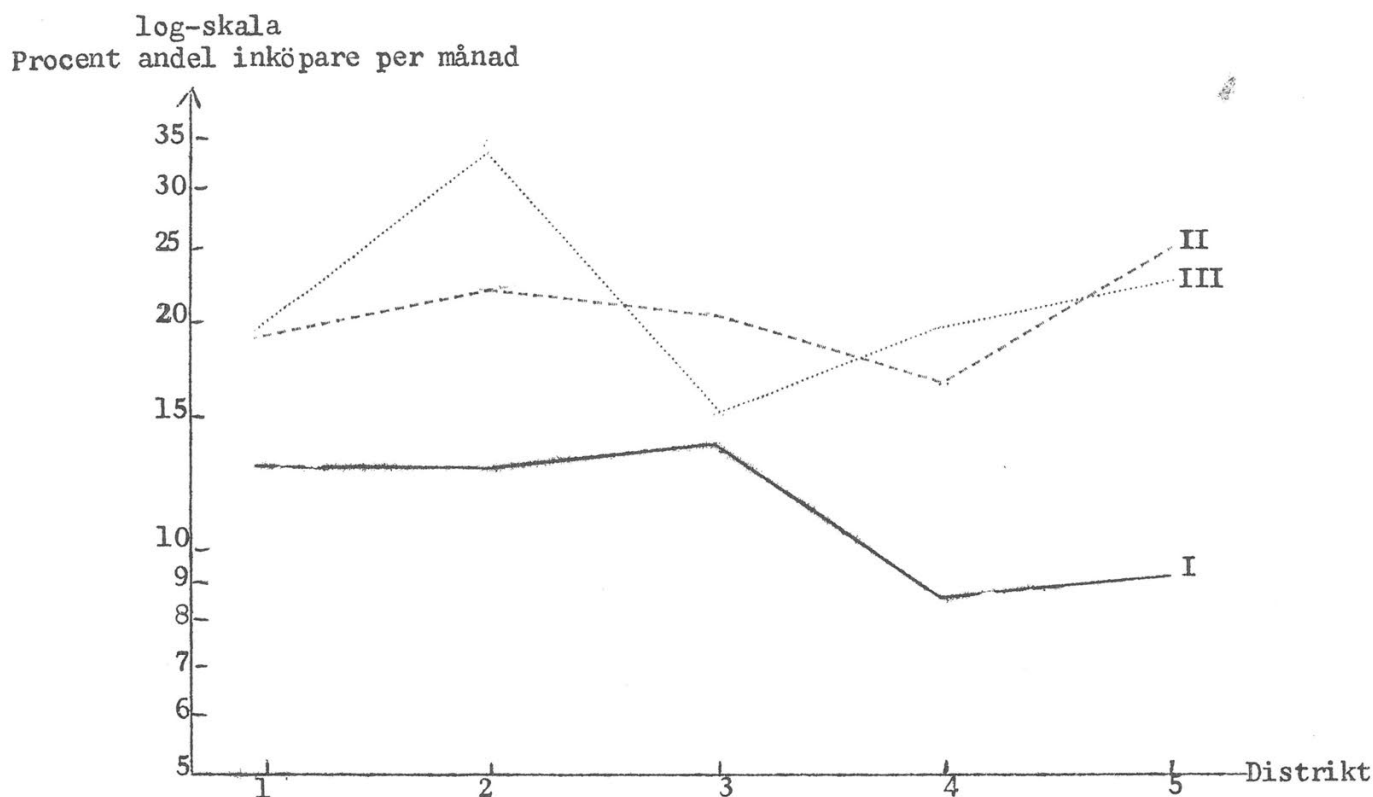


kan möjligen sammanhånga med annorlunda inkomstfördelning eller med annan hushållssammansättning, men även här torde slumpfelen till stor del kunna förklara svängningarna. På denna punkt får vi nöja oss med den vaga slutsatsen att det föreligger relativt ringa skillnad mellan olika områden av Sverige vad beträffar inköpen av skjortor.

Om vi ser på inköpsfrekvensen (diagram 6) finner vi att skillnaden mellan den lägsta och de två högsta inkomstgrupperna är klar. Vi uppmärksammar att vi på liknande sätt som vid genomsnittsinköpet har fluktuationer mellan de olika områdena. Samma bemärkningar gäller också här.

Diagram 6 Inköpsfrekvens för manliga invånare per månadi olika distrikt i tre inkomstklasser

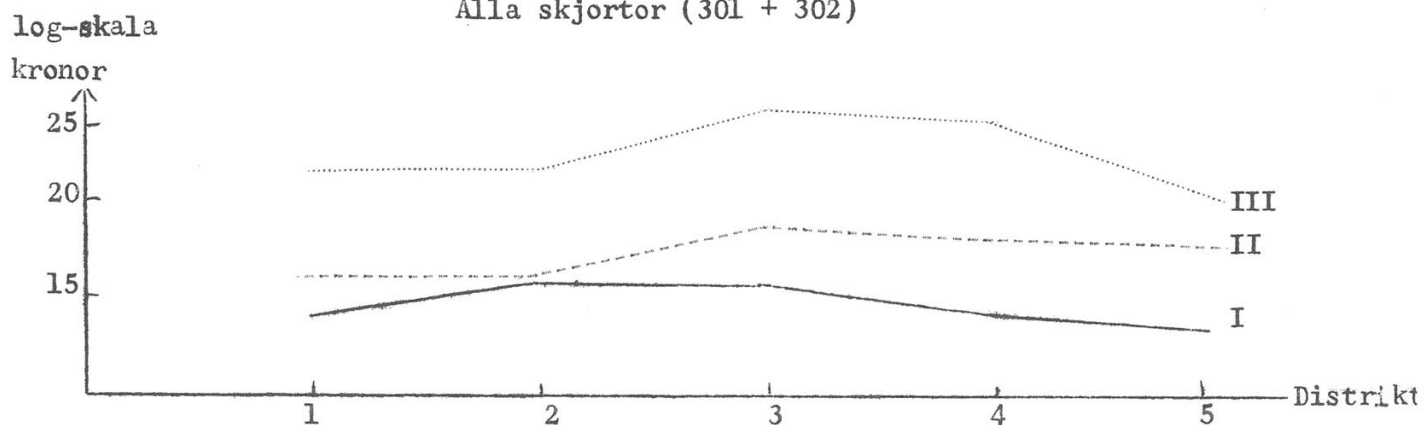
Alla skjortor (301 + 302)



Om vi slutligen ser på medelpriset (diagram 7) finner vi ett klart inkomstsamband som vi hänför till vår diskussion för de olika åldrarna när det gällde en sammanslagning av skjortkoderna 301 + 302. Någon större skillnad mellan olika områden kan ej konstateras.

Diagram 7 Medelpriset för olika distrikt i treinkomstklasser

Alla skjortor (301 + 302)





7. Redovisning och analys av skjortkonsumtionen  
i tätorter/landsbygden

För att få till stånd en jämförelse mellan land och stad har vi även bearbetat materialet med avseende härpå. Till grupp 1 har hänförts alla tätorter, till grupp 2 övriga områden.

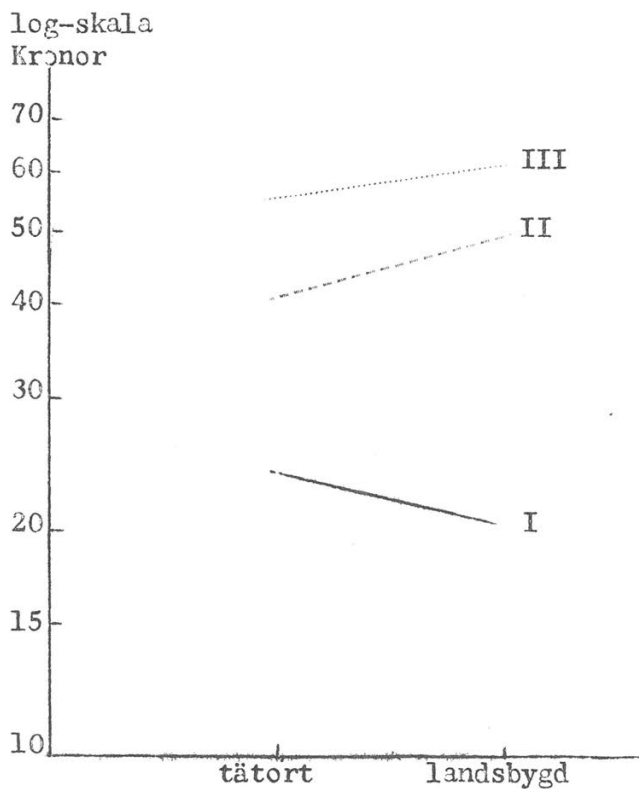
Vi kan från diagram 8 konstatera följande: för både genomsnittsinköp, inköpsfrekvens och medelpris finner vi helt analogt med de resultat vi funnit för distrikten ovan, att inkomtsambandet i bägge grupperna är väl etablerat och att någon generell nivåskillnad mellan de olika grupperna inte är konstaterbar.

Diagram 8

Genomsnittsinköp i kronor per år.

Manliga invånare i tre inkomstklasser

Alla skjortor (301 + 302)



Inköpsfrekvens i procent

per månad i tre inkomstklasser

Alla skjortor (301 + 302)

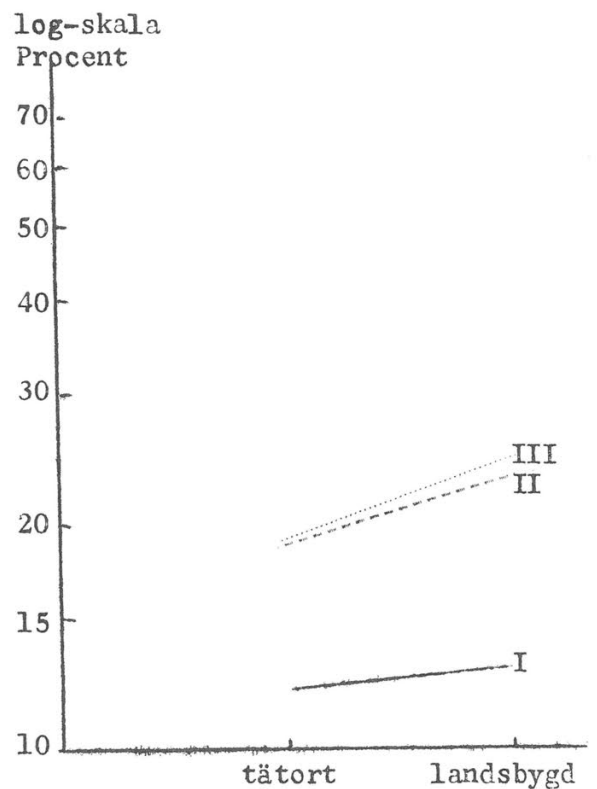
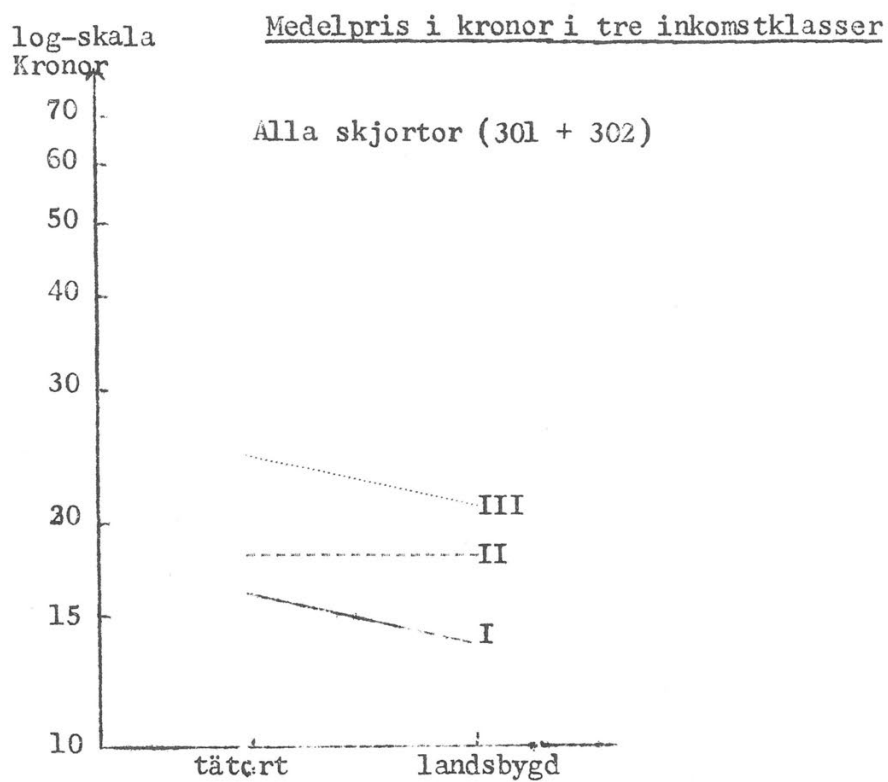


Diagram 8 (forts.)



Trots de olikheter beträffande yrkesfördelning och miljö som finns mellan land och stad är alltså skjortkonsumtionen tämligen lika.

8. Vissa totalmarknadsberäkningar

Slutligen presenterar vi också beräkningar för totalkonsumtionen  
dels för våra 5 olika distrikt  
dels för olika åldrar och inkomstklasser  
dels för den latent skjortmarknaden.

a) Konsumtionen i olika försäljningsdistrikt

Såsom diskuterats i bilaga 1 har vi dels fördelat totalkonsumtionen efter folkmängden i de olika distrikten (metod 1) dels multiplicerat våra genomsnittssiffror för skjortinköp med folkmängden i respektive distrikt (metod 2). De bägge metoderna redovisas nedan:

<u>Område</u>	<u>Metod 1</u>		<u>Metod 2</u>	
	<u>i mkr</u>	<u>i procent</u>	<u>i mkr</u>	<u>i procent</u>
1 (södra)	37,9	24,8	35,0	22,9
2 (sydvästra)	26,7	17,5	28,1	18,4
3 (mellersta)	37,6	24,6	37,1	24,2
4 (Stockholm)	24,9	16,3	28,3	18,5
5 (norra)	<u>25,7</u>	<u>16,8</u>	<u>24,5</u>	<u>16,0</u>
	153,0	100,0	153,0	100,0

Det är av stort intresse att notera hur små fel den schablonmässiga metoden 1 har trots att hänsyn ej tagits till exempelvis inkomstfördelningen inom olika distrikt. De enda områden för vilka relationerna tydligen förändras är dock just Stockholm - norra Sverige.

Vi ser av våra beräkningar att de stora konsumtionscentra ligger i södra (1) och mellansverige (3) medan norra Sverige (5) endast har en obetydlig del (16 procent) av konsumtionen.

b) Konsumtion i olika åldrar

Om vi sedan riktar blicken till skjortkonsumtionen i olika åldrar finner vi att:

åldrarna	0 - 6	har ungefär 2 % av konsumtionen motsvarande cirka	4 mkr
	7 - 14	10	16
	15 - 24	20	30
	25 - 44	31	48
	45 - 64	29	44
	65 och mer	8	12

Trots vad vi sagt om ungdomens stora köpkraft ser vi alltså att cirka 70 procent av konsumtionen faller på män över 24 år.

c) Konsumtionen i olika inkomstklasser

Om vi slutligen ser på konsumtionen i olika inkomstklasser finner vi att:

inkomstklass	I	har ungefär 24 % av konsumtionen motsvarande cirka 36mkr
	II	41 % 63
	III	35 % 54

Vi ser hur inkomstklass II svarar för den största delen av konsumtionen och att 1/4 faller på den lägsta inkomstklassen.

d) Beräkningar för den latenta marknaden

Vi har i ett tidigare sammanhang antytt att skillnaden mellan de två högsta inkomstklasserna inte är särskilt stor, medan hoppet till den lägsta därifrån är ungefär 50 procent. Man skulle kunna taga detta till intäkt för den försiktiga formuleringen att om nu de två högsta inkomstklasserna inte skiljer sig så markant är det inte oroligt att tänka sig att konsumtionen för inkomstklass III uppnått en mättnadspunkt.

Med detta resonemang som bakgrund har vi gjort ett försök att uppskatta den "latenta" skjortmarknaden. Det måste dock starkt understrykas att beräkningarna inte har någon form av prognossyfte då de ju helt är framräknade på ett och samma material.

Skjortkonsumtionen i mkr

<u>Inkomstklass</u>	<u>Faktiska siffror</u>	<u>Teoretiska siffror</u>	<u>i mkr</u>	<u>Skillnaden i procent</u>
I	36	98	62	172
II	63	85	22	35
III	<u>54</u>	<u>54</u>	<u>-</u>	<u>-</u>
Totalt	153	237	84	55

De teoretiska siffrorna har framkommit genom att inkomstklass III:s genomsnittssiffror har multiplicerats med respektive manlig folkmängd i de två lägsta inkomstklasserna.

Dessa siffror ger belägg för att den latenta skjortmarknaden nästan helt faller på den lägsta inkomstklassen. Av en beräknad konsumtionsökning på 55 procent skulle inte mindre än 3/4 falla på den lägsta inkomstklassen. Ökningen i denna "framtidsmarknad" med helt jämn inkomstfördelning framkommer som dels ett ökat antal skjortköp, dels som köp i högre prisläge.



BilagaUndersökningens representativitet

En naturlig fråga vid en undersökning av denna typ är naturligtvis hur representativa de resultat är som vi har funnit. Vi har gått tillväga på två olika sätt:

- (1) dels matchat våra resultat mot den stora budgetundersökningen (SOS: Hushållens konsumtion år 1958);
- (2) dels jämfört våra resultat mot siffror över den beräknade totaltillförseln till marknaden, samma år.

(1) Den första jämförelsen är naturligtvis främst en kollationering att vi har "skrivit av rätt". Vi har gjort avstämningen på följande sätt.

Enligt SOS redovisas totala utgiften per hushåll och år till för arbets- och fritidsskjortor (kod 301) 22:68 kronor för andra skjortor (kod 302) 36:84 kronor.

Om vi räknar med cirka 2,5 miljoner hushåll betyder detta att vi kommer upp till en totalkonsumtion på

för (301) 58,3 mkr

för (302) 94,7 mkr

Totalt 153,0 mkr

De genomsnittssiffror vi har använt ger följande:

(301) 52,4 mkr

(302) 81,6 mkr

Summa 134,0 mkr

Den funna skillnaden på 19 miljoner kronor har i stort sett framkommit på följande sätt:

- (1) gåvor som skett från ett hushåll till ett annat har endast kommit med i hushållsutgiften men ej i individutgiften.
- (2) utgifter som på grund av kodningsfel ej har kunnat tillföras en enskild hushållsmedlem har förts till hushållet som helhet.

Denna skillnad påverkar i ringa grad genomsnittssiffror och någon justering har därför inte skett - det finns föga anledning tro att jämförbarheten dem emellan minskats. När vi däremot ger totalnivån för olika geografiska områden och för olika åldrar har vi måst taga hänsyn härtill och då som en rimlig approximation antagit att skillnaden fördelas proportionellt mot gruppernas storlek. Om justering för genomsnittssiffror önskas, kan användas uppmultiplieringsfaktorn för (301) = 1,11; och för (302) = 1,16.

(2) Vi kan naturligtvis inte bortse ifrån att även budgetundersökningen genom bortfall etc. har kommit att ge en icke representativ bild av skjortkonsumtionen. Det finns dock föga anledning att tro att uppgifterna (såsom fallet är beträffande spritinköpen) skulle systematiskt påverkas av ovilja eller dylikt hos uppgiftslämnaren. Om vi räknar fram tillförseln genom att till inhemsk produktion lägga import-export och påföra ett antaget detaljhandelspålägg på 50 procent kommer vi fram till en siffra som ligger kring 130 miljoner kronor för tillförseln.

Denna "negativa" differens (153-130) kan ha uppkommit dels genom lagerförändringar i handeln, dels därigenom att industristatistiken inte har med en del småföretag, som tillsammans kan svara för en icke obetydlig produktion, dels ock genom att handelns marginaler underskattas, dels kan den naturligtvis ha uppkommit därigenom att budgetundersökningens material överskattat marknadsstorleken.

Vi kan alltså draga slutsatsen att vår undersökning, åtminstone när det gäller totalkonsumtion, ger en representativ bild av den verkliga konsumtionen.

Om denna undersöknings syfte vore att enbart belysa vissa totala marknader skulle vi kunna känna oss relativt tillfreds med de resultat vi i det föregående har uppnått. Men då även partiella frågeställningar tillhör vårt undersökningssyfte måste vi driva våra krav på representativitet en smula längre. Vi skall i det följande något se på de metoder som vi använt för att försöka komma till rätta med vissa speciella dithörande problem.

En ~~väl~~ vanlig metod att undersöka en utrednings representativitet är en s.k. strukturjämförelse, dvs. man jämför undersökningens uppgifter om vissa förhållanden med motsvarande för t.ex. hela riket som man känner från annan statistik. Vi har här blott skäl att uppehålla oss vid två sådana faktorer, nämligen ålders- samt regionfördelningen.

Om vi först ser på åldersfördelningen är att märka att levnadskostnadsundersökningen och den officiella befolkningsstatistiken skiljer sig dels vad avser åldrarna 20-24, dels äldre personer (över 65).

enligt befolkningsstatistiken      enligt budgetundersökningen

20 - 24 år	6,0 procent	4,3 procent
65 och mer	10,7 procent	10,0 procent

Orsaken härtill är att levnadskostnadsundersökningen endast avsåg privata hushåll; där ingår bland annat ej värnpliktiga som gör sin första tjänstgöring, vilket bidrar till att den relativa andelen män i åldersgruppen 20-24 år är lägre i levnadskostnadsundersökningen. En lägre andel personer

i de högre åldersgrupperna förklaras också delvis av att anstaltsbefolkningen ej ingick i undersökningen.

Vad beträffar den regionala fördelningen skall framhållas att det inte var avsikten med levnadskostnadsundersökningen, att olika sådana delar av Sverige skulle få en sann belysning; sammanvägningen hade som syfte att de olika geografiska strata tillsammans skulle ge en bra bild av Sverige. Vad betyder nu frågor av det slag för vår undersökning?

När det gäller genomsnittsuppskattningar (genomsnittligt inköp, inköpsfrekvens, medelpris) kan en underrepresentering av vissa grupper medföra att vi låter slumpen ge våra värden större osäkerhetsmarginaler än annars skulle bliva fallet - därmed finns ingen anledning tro att systematiska fel uppstår. Det enda vi i vår undersökning kan göra åt detta är att taga hänsyn därtill genom en försiktigare tolkning av resultaten.

När det emellertid gäller att "blåsa upp" våra genomsnittsvärden till bilder av totalmarknaden, måste vi försöka se till att vi "multiplicerar" med "riktiga" värden, då annars våra resultat kommer att bli helt missvisande.

När det gäller åldersstrukturella skillnader har vi då resonerat på följande sätt: vi anser att den underrepresentering av åldrarna 20-24 som levnadskostnadsundersökningen har åstadkommit bidrar att ge en riktigare bild av den faktiska konsumtionen än annars skulle ha blivit fallet, då man bör kunna antaga att män under sin värnpliktstid köper mindre skjortor. Vad beträffar den andra gruppen (över 65 år) bör det också vara så att människor som vårdas på anstalt har en mindre skjortkonsumtion än övriga. Detta resonemang har alltså medfört att någon justering inte har ägt rum för levnadskostnadsundersökningens ålderssammansättning.

När det gäller den regionala uppdelningen kan problemet ingalunda avfärdas utan vidare. Vi har sålunda genomfört en jämförelse mellan befolkningsstatistiken över olika TS-områden och motsvarande i levnadskostnadsundersökningen. TS-områdena har uppdelats på fem distrikt där

<u>Distrikt</u>	<u>TS-område</u>
1 (södra)	1 - 26 (ej 13)
2 (sydvästra)	27 - 46
3 (mellersta)	47 - 80 (ej 55, 56, 57, 76, 77)
4 (Stockholm)	55, 56, 57, 13
5 (norra)	76, 77, 81 - 94

Befolkningen fördelar sig på dessa områden procentuellt enligt följande:

<u>Distrikt</u>	<u>Enligt Tidnings-</u> <u>statistik</u>	<u>Enligt levnadskostnads-</u> <u>undersökningen</u>
1 (södra)	24,8	30,9
2 (sydvästra)	17,5	10,5
3 (mellersta)	24,6	25,0
4 (Stockholm)	16,3	16,9
5 (norra)	<u>16,8</u>	<u>16,7</u>
	100,0	100,0

Vi konstaterar att det främst är för område 1 och 2 som levnads-kostnadsundersökningens procenttal skiljer sig från de faktiska siffrorna: kommuner inom distrikt 1 har "överrepresenterats" på bekostnad av kommuner i distrikt 2. För att varje område skall få rätt vikt, men samtidigt den riktiga totalnivån skall behållas har vi vid bearbetningen gått följande vägar:

Vi har tagit Tidningsstatistikens procenttal och omräknade på Levnadskostnadsundersökningens totalkonsumtion fördelat dem på de olika grupperna (1).

Denna metod är emellertid mindre lämplig då vi därigenom ej utnyttjar den väsentliga information budgetmaterialet har givit oss i form av vägda genomsnittssiffror. Vi har för att få den bästa uppskattningen använt Tidningsstatistikens befolkningssiffror och multiplicerat dem med våra justerade genomsnittssiffror (2).

Slutligen skall anmärkas att vi på grund av materialets litenhet

a) ej närmare analyserat åldrarna 0 - 6

65 och mera

(återfinnes dock i bilaga)

b) slagit ihop arbets- och finskjortor vid den regionala uppdelningen (återfinnes dock uppdelade i bilaga 3).



Bilaga 2

Skjortkonsumtionen för olika inkomstklasser-åldrar

Inkomstklass I avser personer i hushåll med mindre än 3 600 kr/ke  
 " II " " mellan 3 600 - 6 000 kr/ke  
 " III " " med mer än 6 000 kr/ke

Bokstäverna avser:

301 = arbets- och fritidsskjortor

302 = övriga skjortor

a = genomsnittligt inköp i kr/år (manl.inv.)

b = inköpsfrekvens per månad (om respektive siffra multipliceras med 100 = procentuella antalet personer med inköp under rapportmånaden)

c = medelpris

Ålder	Kod	I			II			III			I - III		
		a	b	c	a	b	c	a	b	c	a	b	c
0 - 6	301 302	6,69	0,060	9,30	13,62	0,126	10,25	5,58	0,039	12,01	9,14	0,076	10,07
7 - 14	301	9,64	0,079	10,16	19,41	0,122	13,27	17,35	0,109	13,29	13,80	0,097	11,90
	302	8,41	0,048	14,51	16,75	0,104	13,37	14,34	0,080	14,89	11,86	0,070	14,13
	Summa	18,05	0,127	11,81	36,16	0,226	13,32	31,69	0,189	13,98	45,66	0,167	12,80
15 - 24	301	23,15	0,143	13,52	30,33	0,148	17,13	23,30	0,114	17,09	25,90	0,138	16,61
	302	21,54	0,087	20,53	46,85	0,152	25,70	49,60	0,160	25,80	37,65	0,129	24,37
	Summa	44,69	0,230	16,19	77,18	0,300	21,48	72,90	0,274	22,19	63,55	0,267	19,87
25 - 44	301	8,62	0,053	13,57	19,25	0,100	16,08	10,67	0,057	15,51	13,31	0,072	18,41
	302	8,50	0,036	23,68	25,73	0,109	19,70	56,85	0,156	30,36	28,88	0,098	24,52
	Summa	17,12	0,089	16,06	44,98	0,209	17,97	67,52	0,213	26,38	42,19	0,170	20,66
45 - 64	301	12,49	0,084	12,37	16,73	0,100	13,93	22,64	0,101	18,70	16,91	0,095	14,91
	302	12,86	0,041	26,09	30,59	0,098	26,04	36,68	0,109	28,05	25,90	0,080	26,85
	Summa	25,35	0,125	16,87	57,32	0,198	19,92	59,32	0,210	23,56	42,81	0,175	20,40
65 o. mer	301 302	21,68	0,130	13,90	28,45	0,142	16,72	15,34	0,193	26,69	28,76	0,141	16,94
Summa	301	11,13	0,077	11,99	18,09	0,103	14,59	15,67	0,078	16,76	14,65	0,087	14,08
	302	10,43	0,045	19,35	25,22	0,099	21,18	41,25	0,124	27,72	22,80	0,082	23,04
	Summa	21,56	0,122	14,69	43,31	0,202	17,82	56,92	0,202	23,49	37,45	0,169	18,45

Bilaga 3

Skjortkonsumtionen för olika inkomstklasser-distrikt

Inkomstklass I avser personer i hushåll med mindre än 3 600 kr/ke  
 " II " " mellan 3 600 - 6 000 kr/ke  
 " III " " med mer än 6 000 kr/ke

301 = arbets- och fritidsskjortor  
 302 = övriga skjortor

Bokstäverna avser:

a = genomsnittligt inköp i kr/år (manl.inv.)

b = inköpsfrekvens per månad (om respektive siffra multipliceras med 100 = procentuella antalet personer med inköp under rapportmånaden)

c = medelpris

Distrikt	Kod	I			II			III			I - III		
		a	b	c	a	b	c	a	b	c	a	b	c
1 - 26 (ej 13) (södra)	301	11,63	0,085	11,35	18,20	0,106	14,35	12,26	0,071	14,42	14,03	0,089	13,01
	302	10,74	0,046	19,35	21,44	0,085	20,94	40,43	0,129	26,10	20,87	0,078	22,38
	Summa	22,37	0,131	14,16	39,64	0,191	17,29	52,69	0,200	21,96	34,90	0,167	17,41
27 - 46 (sydvästra)	301	10,84	0,069	13,02	10,69	0,073	12,13	36,57	0,169	18,09	14,56	0,085	14,24
	302	13,31	0,060	18,64	34,16	0,147	19,38	48,14	0,165	24,29	24,90	0,102	20,31
	Summa	24,15	0,129	15,61	45,85	0,220	16,96	84,71	0,334	21,15	39,46	0,187	17,55
47 - 80 (ej 55,56 57,76,77) (mällerstå)	301	12,76	0,087	12,29	16,21	0,093	14,47	8,10	0,042	16,02	13,17	0,081	13,55
	302	12,67	0,051	20,55	29,82	0,110	22,55	40,90	0,111	30,69	23,99	0,084	23,94
	Summa	25,43	0,138	15,37	46,03	0,203	18,82	49,00	0,153	26,66	37,16	0,165	18,82
55,56 57,13 (Stockholm)	301	11,57	0,071	13,60	16,41	0,087	15,67	16,40	0,076	18,07	15,51	0,079	16,33
	302	3,03	0,015	17,28	19,70	0,079	20,77	44,13	0,121	30,44	27,30	0,085	26,65
	Summa	14,60	0,086	14,23	36,11	0,166	18,10	60,53	0,197	25,68	42,81	0,164	21,69
76, 77 81 - 94 (norra)	301	7,87	0,058	11,31	26,46	0,147	14,99	22,22	0,107	17,34	17,22	0,099	14,46
	302	7,39	0,034	17,92	25,95	0,103	21,01	33,03	0,119	23,09	18,76	0,075	20,96
	Summa	15,26	0,092	13,77	52,41	0,250	17,47	55,25	0,226	20,38	35,98	0,174	17,25
Summa områden	301	11,13	0,077	11,99	18,09	0,103	14,59	15,67	0,078	16,76	14,65	0,087	14,08
	302	10,43	0,045	19,35	25,22	0,099	21,18	41,25	0,124	27,72	22,80	0,082	23,04
	Summa	21,56	0,122	14,69	43,31	0,202	17,82	56,92	0,202	23,49	37,45	0,169	18,45

Bilaga 4

Skjortkonsumtion för olika inkomstklasser-tätorter/landsbygd

Inkomstklass I avser personer i hushåll med mindre än 3 600 kr/ke

” II ” ” mellan 3 600 - 6 000 kr/ke

” III ” ” med mer än 6 000 kr/ke

301 = arbets- och fritidsskjortor

302 = övriga skjortor

Bokstäverna avser:

a = genomsnittligt inköp i kr/år (manl.inv.)

b = inköpsfrekvens per månad (om respektive siffra multipliceras med 100 = procentuella antalet personer med inköp under rapportmånaden)

c = medelpris

	Kod	I			II			III			I - III		
		a	b	c	a	b	c	a	b	c	a	b	c
Städer	301	10,35	0,072	11,95	15,68	0,087	15,07	13,63	0,068	16,81	13,62	0,077	14,80
	302	13,60	0,050	22,47	24,64	0,100	20,44	42,19	0,123	28,65	27,47	0,095	24,19
	Summa	23,95	0,122	16,28	40,32	0,187	17,95	55,82	0,191	24,46	41,09	0,172	19,98
Lands- bygd	301	11,57	0,088	12,02	22,66	0,135	14,00	23,32	0,117	16,66	15,98	0,100	13,38
	302	8,68	0,042	17,28	26,29	0,097	22,63	37,74	0,129	24,41	16,83	0,067	20,97
	Summa	20,25	0,130	13,82	48,95	0,232	17,61	61,06	0,246	20,73	32,81	0,167	16,43
Summa	301	11,13	0,077	11,99	18,09	0,103	14,59	15,67	0,078	16,76	14,65	0,087	14,08
	302	10,43	0,045	19,35	25,22	0,099	21,18	41,25	0,124	27,72	22,80	0,082	23,04
	Summa	21,56	0,122	14,69	43,31	0,202	17,82	56,92	0,202	23,49	37,45	0,169	18,45

Bilaga 5

Beräknad total konsumtion i olika åldrar och inkomstklasser (mkr)

Inkomstklass I avser personer i hushåll med mindre än 3 600 kr/ke  
 " II " " mellan 3 600 - 6 000 kr/ke  
 " III " " med mer än 6 000 kr/ke

301 = arbets- och fritidsskjortor

302 = övriga skjortor

Ålder	Kod	I	II	III	I - III
0 - 6	301				2,0
	302	/	/	/	1,9
	Summa				3,9
7 - 14	301				8,4
	302	/	/	/	7,4
	Summa				15,8
15 - 24	301				11,8
	302	/	/	/	17,8
	Summa				29,6
25 - 44	301				14,7
	302	/	/	/	33,3
	Summa				48,0
45 - 64	301				16,9
	302	/	/	/	27,0
	Summa				43,9
65 & mer	301				4,5
	302	/	/	/	7,3
	Summa				11,8
Summa	301	18,2	25,6	14,5	58,3
	302	18,0	37,1	39,6	94,7
	Summa	36,2	62,7	54,1	153,0