

Rapport från



# Flykten till skogsbygden

En tidsserieanalys av Jan Wallanders verksamhet åren 1953-61

eller

## Det ska vara en bankdirektör i år

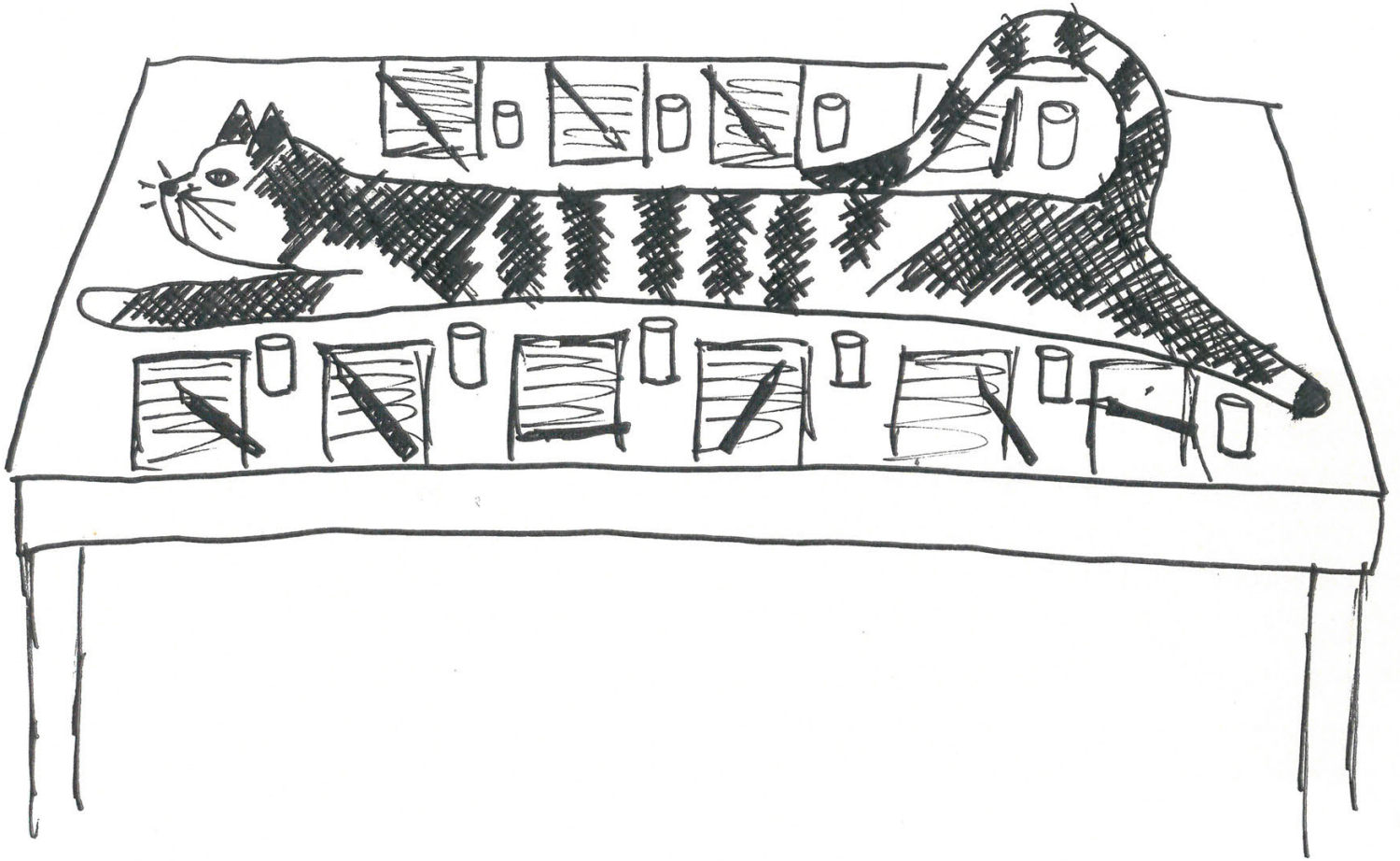
En tvärsnittsstudie av  
anpassningsprocessen inom IUI

INDUSTRIENS

UTREDNINGS

INSTITUT

Sammanfattning av  
tredjeopponentens  
syn på Jan Wallanders  
docentmeritering



**LIVET ÄR KORT  
MEN  
KONSTEN ÄR LÅNG**  
(HIPPOKRATES)

JAN - US - WALLANDER

Skrotdocenten

## Reparera eller köpa nytt?

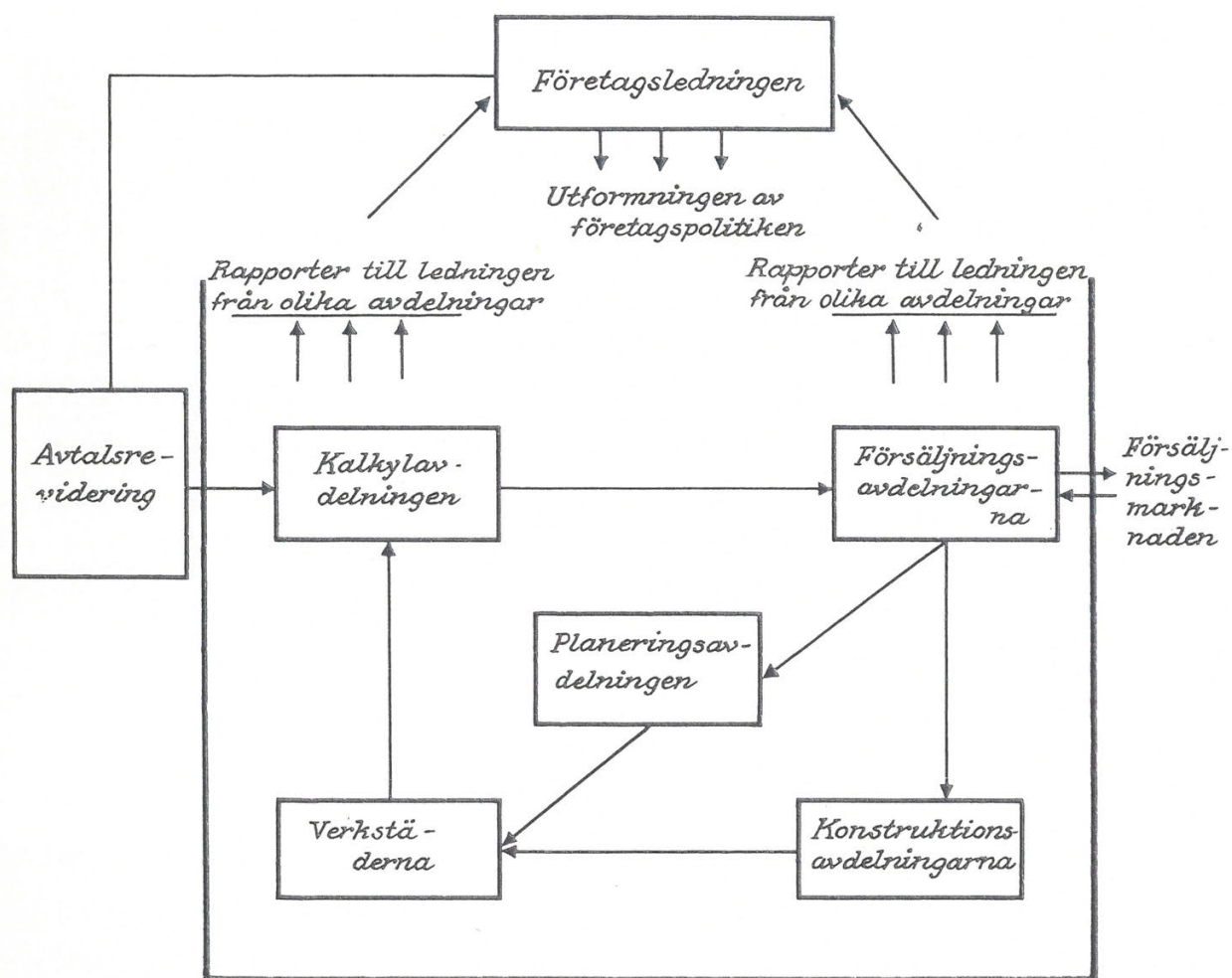
• Docent Jan Wallander i Industriens utredningsinstitut hör till de mera färgstarka slagordsfabrikörerna här i landet. Vid stadsförbundets kongress i somras myntade han begreppet om pensionärerna som framtidens överklass med bungalows vid Medelhavet eller på Kanarieöarna. Nu har han tagit sig an problemet med överflödssamhällets enorma varukoncentration och tillbakavisar talet om lättsinnigt bortkastande av brukbara saker och ting som ett utslag av moralisk eftersläpning.

Såväl i tal (i gårdagens konsumentruta i TV) som i skrift (artikel i SvD) klargör docent Wallander att i många fall är i högsta grad ekonomiskt och förutsättande att kasta eller skrota ner nyttigheter av slag i stället för att reparera, om inte man har en god inställning.

uppnått därigenom att insatserna av mänsklig arbetskraft skurits ner till ett minimum. Vid verkstäderna däremot och i de hantverksmässigt arbetande servicenäringarna har rationaliseringen inte kunnat drivas lika långt. Där är det fråga om stor insats av hantverksmässig art. På grund av lönerna starka stegring blir därför reparationer den verkligt dyra posten.

En av do-it-yourself-rörelsens pionjärer i Sverige med speciell inriktning på ombyggnad av torp, sommarställen och gamla östermalmslägenheter.

Ett av de tänkbara reaktionsförloppen i ett verkstadsföretag som följd av en avtalsmässig löneförändring



För IUI har sedan gammalt de långsiktiga problemen stått i centrum för intresset.

*M. Haurberg*

## VERKSAMHETSÅRET 1953

Konsumtionsundersökningen. Syftet med denna undersökning är att ge en översikt över hur konsumtionen av olika varor och tjänster utvecklats under senare år samt att göra en prognos över den framtida konsumtionsvaruefterfrågans inriktning. Undersökningen bygger på förekommande teorier på detta område samt på ett omfattande statistiskt material erhållet genom samman-

## VERKSAMHETSÅRET 1954

Konsumtionsundersökningen. Utgående från de förändringar som kan väntas inträffa i konsumenternas inkomster, befolkningsstrukturen, fördelning mellan landsbygd och tätorter m.fl. faktorer försöker konsumtionsundersökningen att uppskatta konsumtionens storlek och inriktning under det närmaste decenniet.

Löneundersökningen. Denna undersökning, som igångsattes under året, syftar till att ge en bild av hur företagen i olika situationer anpassar prissättning, produktionsinriktning, sysselsättning och investeringsplaner till skilda typer av löneförändringar. Utredningen bedrivs genom intensivstudier vid ett mindre antal företag. Urvalet av företag har skett

## VERKSAMHETSÅRET 1955

Konsumtionsundersökningen. Syftet med denna undersökning är att ge en översikt över hur konsumtionen av olika varor och tjänster utvecklats under senare år samt att göra en prognos över den framtida konsumtionsvaruefterfrågans

om vilka verkningar en avtalsmässig löneförändring får i olika typer av företag har fortsatt under året. Genom intervjuer och studier av de olika företagens statistiska rapporter har material insamlats för att ge underlag för en bedömning av sambandet mellan löneförändringar och förändringar

# VERKSAMHETSÅRET

1956

## Konsumtionsundersökningen

Syftet med denna undersökning är att ge en översikt av hur konsumtionen av olika varor och tjänster utvecklats under senare år samt att göra en prognos över den framtida konsumtionsvaruefterfrågans inriktning. Undersökningen bygger på förekommande teorier på detta område samt

satt under året. Ett led i detta arbete har varit den redan omnämnda undersökningen om en arbetstidsförkortnings verkningar i olika industri-företag. Denna undersökning hämtade till betydande del material och synpunkter från den tidigare påbörjade *utredningen om vilka verkningar en avtalsmässig löneökning får i olika typer av företag*. Utredningen försöker studera sambanden mellan löneförändringar och förändringar i investeringar, priser och produktionsinriktning under efterkrigstiden i sex

# VERKSAMHETSÅRET

1957

## Den privata konsumtionen

Denna undersökning publicerades i juni 1957 under titeln »Den privata konsumtionen i Sverige 1931—65». Arbetet har stått under ledning av docenten Ragnar Bentzel. Hans närmaste medarbetare har varit fil. lic. Kurt Eklöf och dessutom har fil. kand. Göran Albinsson, fröken Barbro Bröms, pol. mag. John Ekström, docent Odd Gulbrandsen, pol. mag. Åke Sanell och fil. kand. Karl-Olov Samuelsson medverkat.

Undersökningens syfte har varit att belysa frågan, hur en fortsatt väl-

*Undersökningen om verkningarna av en löneökning* söker utreda sambanden mellan löneökningar och förändringar i produktionsmetoder, priser och produktionsinriktning i några utvalda företag. I fråga om verkningarna på företagets prissättning torde ofta en väsentlig förutsättning för att en löneökning omedelbart skall få några prisstegrande effekter vara att de prisbestämmande avdelningarna i företagen snabbt får kännedom om de kostnadsstegringar som uppkommit. Denna kontakt förmedlas i

# VERKSAMHETSÅRET

1958

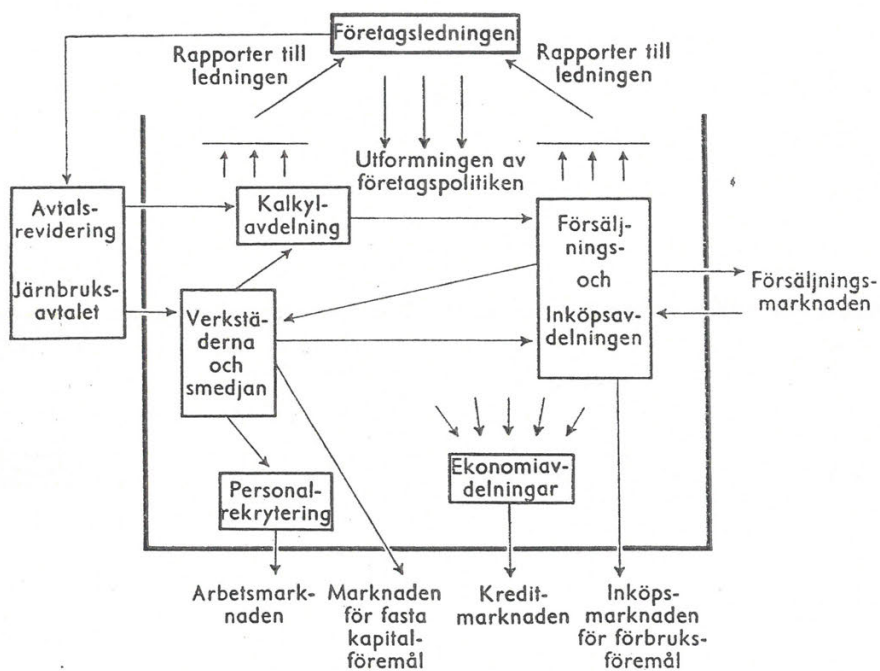
## Vår konsumtion, återblick och prognos

På uppdrag av Industriens Upplysningstjänst har institutet gjort en sammanfattning av utredningen Den privata konsumtionen i Sverige 1931—65. Därvid har också vissa problem som behandlats i diskussionen kring utredningen tagits upp. Skriften ingår i upplysningstjänsts skrift-

## Undersökningen rörande löneökningars verkningar inom industrin

Denna undersökning, som syftar till att studera vilka verkningar en löneökning får på ett företags 1) val av produktionsmetoder, 2) prissättning och 3) produktionsstorlek och produktionsinriktning, har under året

Diagram 4. Hur en löneökning sprider sina verkningar till arbetet på olika avdelningar inom ett järn- och metallmanufaktur företag



# VERKSAMHETSÅRET

1959

## Översiktliga studier av konsumtionsutvecklingen

Den år 1957 publicerade utredningen om den privata konsumtionen utmynnade i ett försök att prognosticera konsumtionsstrukturen år 1965. Det ligger emellertid i sakens natur att en långsiktig prognos måste hållas aktuell genom successiva omprövningar och det är därför institutets avsikt, att fortlöpande arbeta vidare med olika undersökningar om den framtida konsumtionen.

När konsumtionsutredningen gick i tryck förelåg statistiska uppgifter fram till och med 1955. Det har nu framkommit statistik för åren 1956, 1957 och 1958. På grundval av dessa nya siffror har det tett sig rimligt att studera i vad mån konsumtionsprognoserna ser ut att »peka rätt». I den mån påtagliga felbedömningar gjorts har de ursprungliga prognoserna

## Undersökningen rörande löneökningars verkningar inom industrin

Under året har det preliminära manuskriptet över undersökningens resultat diskuterats inom olika fackkretsar. Dessutom har tillagts ett avsnitt rörande prISRörligheten inom olika industribranscher under efterkrigstiden.

Större delen av de resultat som erhållits i undersökningen bygger på intensivstudier som utförts inom 6 industriföretag representerande olika

# VERKSAMHETSÅRET

1960

## Den framtida konsumtionen

Sommaren 1957 publicerade institutet en studie av konsumtionsutvecklingen under titeln »*Den privata konsumtionen i Sverige 1931-65*». De analyser som företagits på grundval av den historiska utvecklingen fick därvid utgöra bas för prognoser över konsumtionens förändringar från 1955 fram till 1965. Sådana prognoser gjordes för ett sextiotal grupper av varor och tjänster. Det var fråga om det första svenska försöket att få till stånd en samlad framtidsbedömning av vår privata konsumtion.

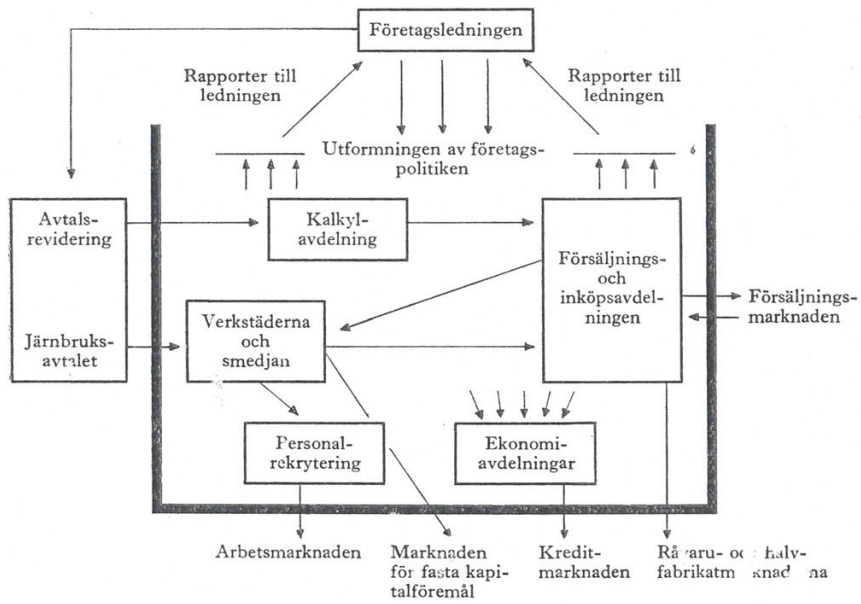
Att göra förutsägelser om den ekonomiska utvecklingen är alltid ett

## Löneökningars verkningar inom industrin

Denna undersökning avser att studera de följdverkningar som en avtalsmässig lönehöjning kan väntas få på företagens produktionsinriktning, tillverkningsmetoder och prissättning. Arbetet har bedrivits genom intensivstudier i ett begränsat antal företag, representerande olika industribranscher. Den provkarta på olika reaktioner som härvid framkommit har sedan kompletterats med ett omfattande material om prISRörlighe-



Tablå 3



Plan över IUI:s lokaler på Malmtorgsgatan 8



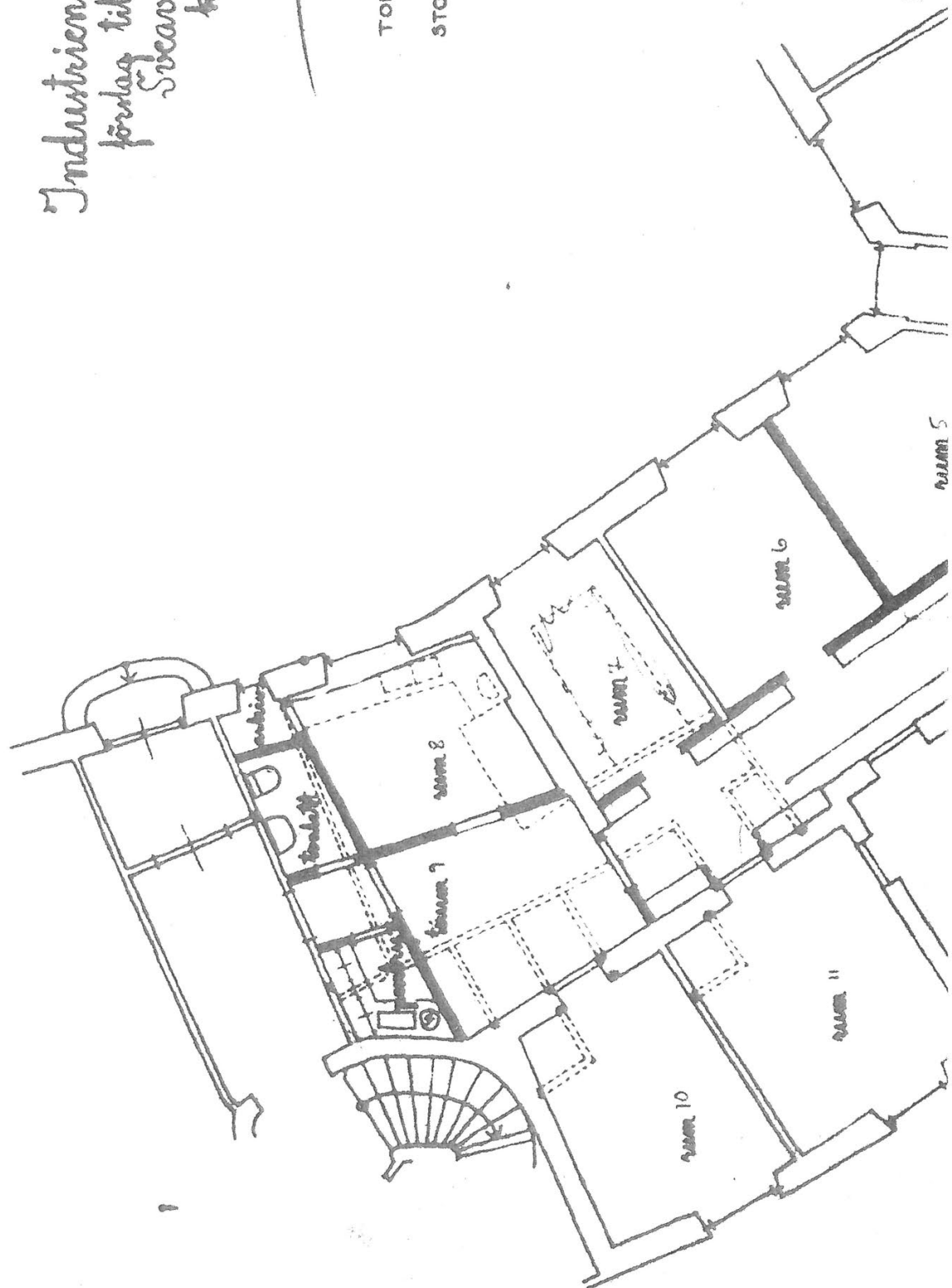
Industrins utredningsinstitut  
förslag till ändring av lokalerna  
Sveavägen 45, 2 tr.  
kv. S:ta Anna

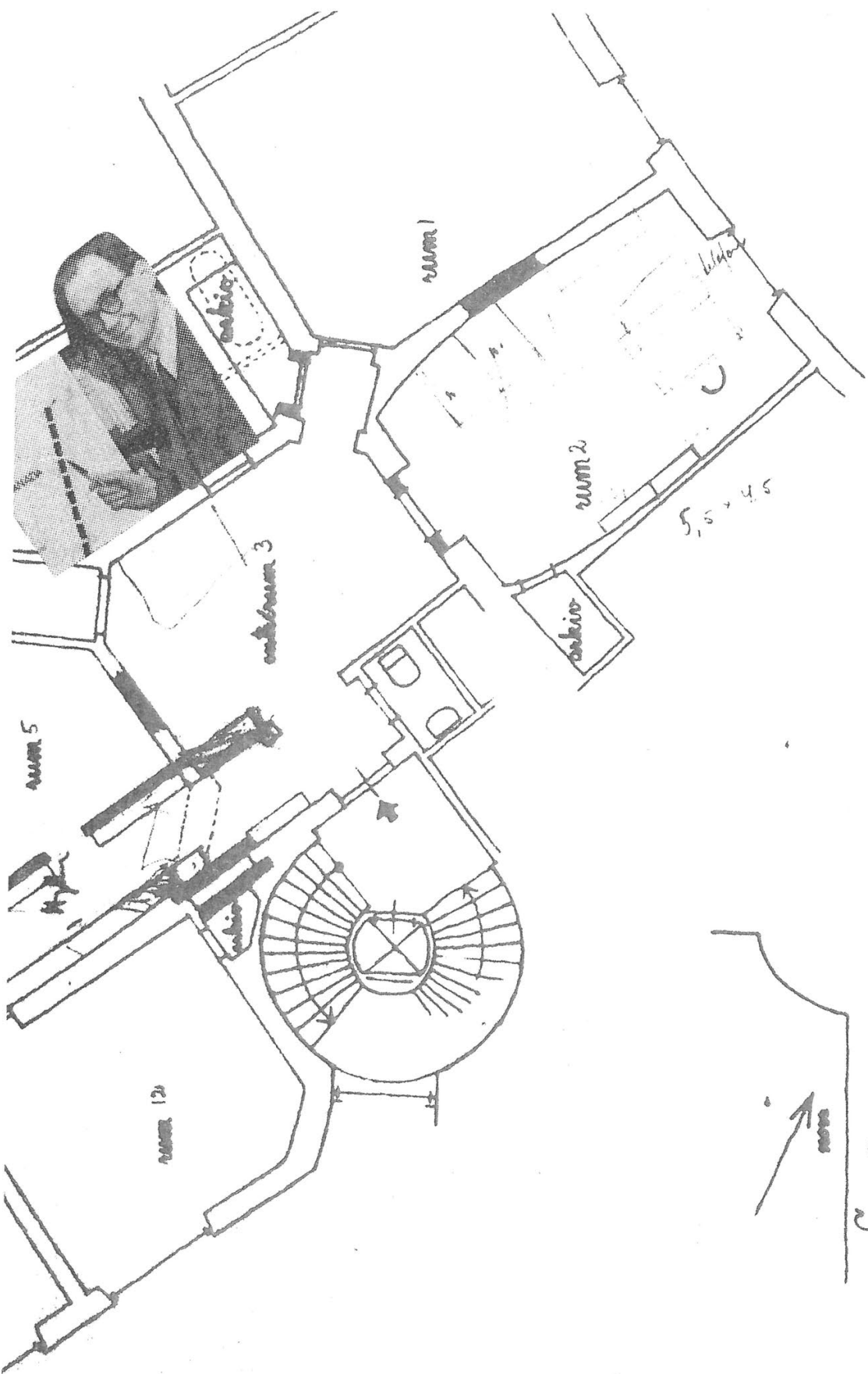
Skala 1:100

*T. Boije*

TOR BOIJE ARK. SAK.

STOCKHOLM 3 NOV. 1954





↑  
nord  
Sveavägen

R 424 T 188 Fru Enqvist Fröken Forsberg	R 432 T 189 Konferensrum	
R 423 T 187 Fru Westerberg		R 431 T 190 Herr Albinsson
R 422 T 186 Herr Beckman		R 430 T 191 Herr Höök
R 421 T 210 Herr Berglund		R 429 T 192 Fru Nyrén Fru Carle- vid
R 420 T 209 Herr Wohlin		R 428 T 193 Fru Brande- skog
R 419 T 208 Herr Ljungenfält		R 427 T 194 Fru Wiklund- Ellerstad
R 418 T 207 Vakant		R 426 T 195 Fru Arnold- Fru Lidberg
R 417 T 206 Herr Olsson		
R 416 T 205 Herr Rundblad		
R 415 T 204 Santalsrum		
R 414 T 203 Herr Ekström		
R 413 T 202 Herr Sundström		
R 412 T 201 Fru Wennerholm		

VÅNINGEN 4 TR

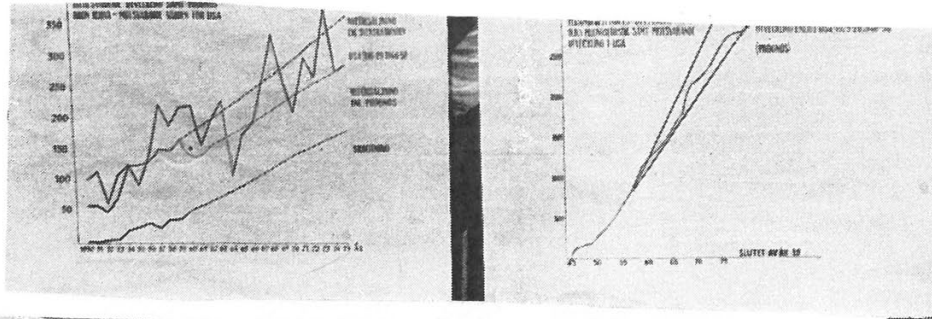
SVERIGES INDUSTRIFÖRBUND, Bibliotek  
SVERIGES ELEKTROINDUSTRIFÖRENING  
INDUSTRIENS UTREDNINGSPASTITUT

R 401 T 158 Bibliotek Frkn Gyllencreutz  (T 159)
--

--	--	--

R 410 T 199 Herr Kritz	R 409 T 198 Herr Gill- berg	R 408 T 197 Herr Mutén	R 404 T 184 Frk Skogs- ström & Fru Börn- qvist	R 405 T 183 Fru Bihl	R 406 T 182 Dir Nyström	R 407 T 160 Bibl:arie Fru Stridsberg
---------------------------------	---	---------------------------------	---	-------------------------------	----------------------------------	--

Knappast någon person torde ha betytt så mycket för att popularisera planschen som pedagogiskt hjälpmedel som Jan Wallander.



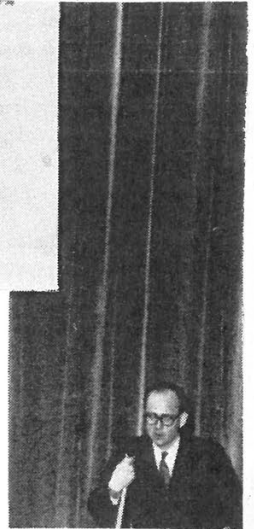
**UTVECKLINGEN HOS O...  
RÄKNAT PER PRODUKT...  
TILL TVÅSKIFT. KOSTNADEN VID...  
KOSTNADSSLAG -**

KOSTNAD FÖR ARB...  
" " " " KASSATIONER...  
" " " " MATERIAL (99)  
REP. OCH UNDERHÅLL (99)  
TOTAL TILLVERKNINGSKOSTNA

KOSTNAD FÖR TJÄNST...  
(INKL. PENSIONER ET...)

FÖRLAGSRÄNTA (71)

KAPITALRÄNTA...  
ALHYT...



GEMENSAMTTLIG STORLE...  
JÄMFÖRINGSFÖRMÅNER FÖR...  
OCH X-PERSONER

UTGIFTSPOST	BILBERE... KR
1. RÄTTA	13
2. ...	6
3. ...	14
4. ...	9
5. ...	81
6. VIN O SPRIT	14
7. LIVSMEDEL OCH TWITTE	294
8. LINNE UTOM BOSTÄTT	18



200k	KR	300k
52	100	62
56	500	68
50	900	74













Inom IUI arbetar man fortlöpande med studier av konsumtionens utveckling. Ett uttryck för detta är den revision och granskning av de tidigare konsumtionsva-  
ruprognoserna, som man publicerade i vå-  
ras i boken "Den privata konsumtionen i  
Sverige 1931—65". Ett naturligt led i ett  
sådant arbete är vidare jämförelser med  
utvecklingen i andra länder, eftersom såda-  
na kan ge hållpunkter för en bedömning  
av utvecklingens natur.

Nyligen hade man anledning att göra en  
mindre sådan studie rörande den norska  
konsumtionen. Undersökningen möjliggjor-  
des genom att norska statistiska centralby-  
rån välvilligt ställde opublicerat material  
till IUI:s förfogande. Materialet avsåg tiden  
fram t.o.m. 1957.

Genom omgrupperingar av såväl det nors-  
ka som det svenska materialet gjorde man  
inom IUI de olika grupperna jämförbara.  
Man beräknade sedan konsumtionen per  
invånare vid olika tidpunkter i Sverige och  
försökte finna ett år, då den svenska kon-  
sumtionsnivån var densamma som den nors-  
ka år 1957. Vid omräkningen använde man  
sig av växelkurserna, vilka i detta samman-  
hang enligt tidigare undersökningar före-  
faller att ge rimliga omräkningstal. Man  
kom till att den norska konsumtionsnivån  
1957 motsvarades av den svenska år 1947.  
Norge skulle alltså i fråga om den privata  
konsumtionen ligga tio år efter Sverige. Ta-

ningarna överraskande stor. Man kan ju  
nämligen finna mängder av skäl för att  
även om den totala konsumtionen är den-  
samma per invånare räknat i två länder,  
bör fördelningen av den på skilda områden  
bli olika med tanke på att den ekonomiska  
politiken har varit annorlunda och att de  
relativa priserna på olika varor också kan  
vara annorlunda. Med hänsyn till detta  
skulle man vara benägen att tolka en så  
nära överensstämmelse, som den ovan re-  
dovisade, som ett uttryck för slumpens lek.

Man kan emellertid också se det hela på  
ett annat sätt. Man kan säga att i själva  
verket är det så, att konsumenternas önske-  
inriktning har en hög grad av fasthet, var-  
för man i länder, som befinner sig på unge-  
fär samma utvecklingsstadium och som  
inte visar alltför stora olikheter i kulturellt  
avseende, kan vänta sig att de skall fördela  
sin konsumtion på i stort sett samma vis.  
Verkningarna av olika ekonomisk-politiska  
ingripanden blir inte annat än krusningar  
på ytan. Det är inte den ekonomiska politi-  
ken som styr konsumtionen utan i själva  
verket anpassar sig den ekonomiska politi-  
ken till den allmänna konsumtionsutveck-  
lingen — naturligtvis under utvecklande av  
en viss dimbildning.

Ett sådant synsätt innebär givetvis en  
förenkling och man kan lätt peka på vissa  
undantag. Institutets studier rörande den

Även som IUI-chef upprätthöll han släktens konstnärliga traditioner.



**BILÄGAREN OCH BILEN**

**INDUSTRIENS UTREDNING SINSTITUT**

*Omslag: Bengt Sjögren*

FÖRLORAT

Långsiktsutredningen

Hittelön.

En arbetsgrupp inom institutet har under året sammanställt och diskuterat tillgängligt material över de ekonomiska utvecklingstendenserna på lång sikt i vår ekonomi i syfte att kunna ge några av huvuddragen i denna utveckling. Gruppens ordförande är professor Ingvar Svernilson. I arbetet deltar även utomstående experter.



## Dagens Beverloo

INDUSTRINS UTREDNINGSSINSTITUT HAR TILL SIN FÖR-  
VÄNING FUNNIT ATT BILÄGARE INTE TYCKS  
FÖRSÅKA NÅGOT FÖR ATT HA SIN BIL — TVÄRTOM,  
BILÄGARE BOR OCH ÄTER BÄTTRE ÄN ICKE-BIL-  
ÄGARE ---

INSTITUTET FÖRKLARAR VÄNLIGT:

"EN MÖJLIG HYPOTES TILL BILÄGARNAS  
MERLTGIFTER KAN TÄNKAS VARA ATT DE  
I STOR UTSTRÄCKNING BESTÅR AV  
FALSKDEKLARATIONER " ---



VI ÄR  
109.000 BIL-  
INNEHAVARE BARA  
HÄR I STAN SOM  
VILL TALA ETT PAR  
ORD MED  
INSTITUTET ---

## IUI:s Kontaktkonferens

ONSDAGEN DEN 20 JANUARI 1960

KL. 16.30 PÅ

Sällan sågs en sorgsnare  
skara på Ideons scen.



Industriens Utredningsinstitut 1939  
-1959; i går, i dag och i morgon:  
Docent Jan Wallander

Korta anföranden om olika problem  
under utredning

Den svenska industrins finansiering:  
Professor Erik Dahmén

Den offentliga sektorns expansion:  
Fil. lic. Erik Höök

Var bor befolkningen 1975: Docent  
Odd Gulbrandsen

Stämmer konsumtionsprognoserna:  
Professor Ragnar Bentzel

Industrin och marknadsprognoser:  
Pol. mag. John Ekström, D.H.S.

Verkstadsindustrin i utrikeshandeln:  
Skr. Göran Albinsson

Har arbetskraftens rörlighet ökat:  
Fil. lic. Bengt G. Rundblad



INDUSTRIEN OCH DEN ÄLDRE ARBETSKRAFTEN



Säg Smith, hur länge har Ni varit anställd här egentligen? (The New Yorker.)

Fråga:

Jan Wallander far som bekant  
och arbetar på ställen där  
andra badar och rekreerar  
sig (t.ex. Saltsjöbaden) -  
Vad gör han på ställen där  
andra arbetar (t.ex. IUI)?

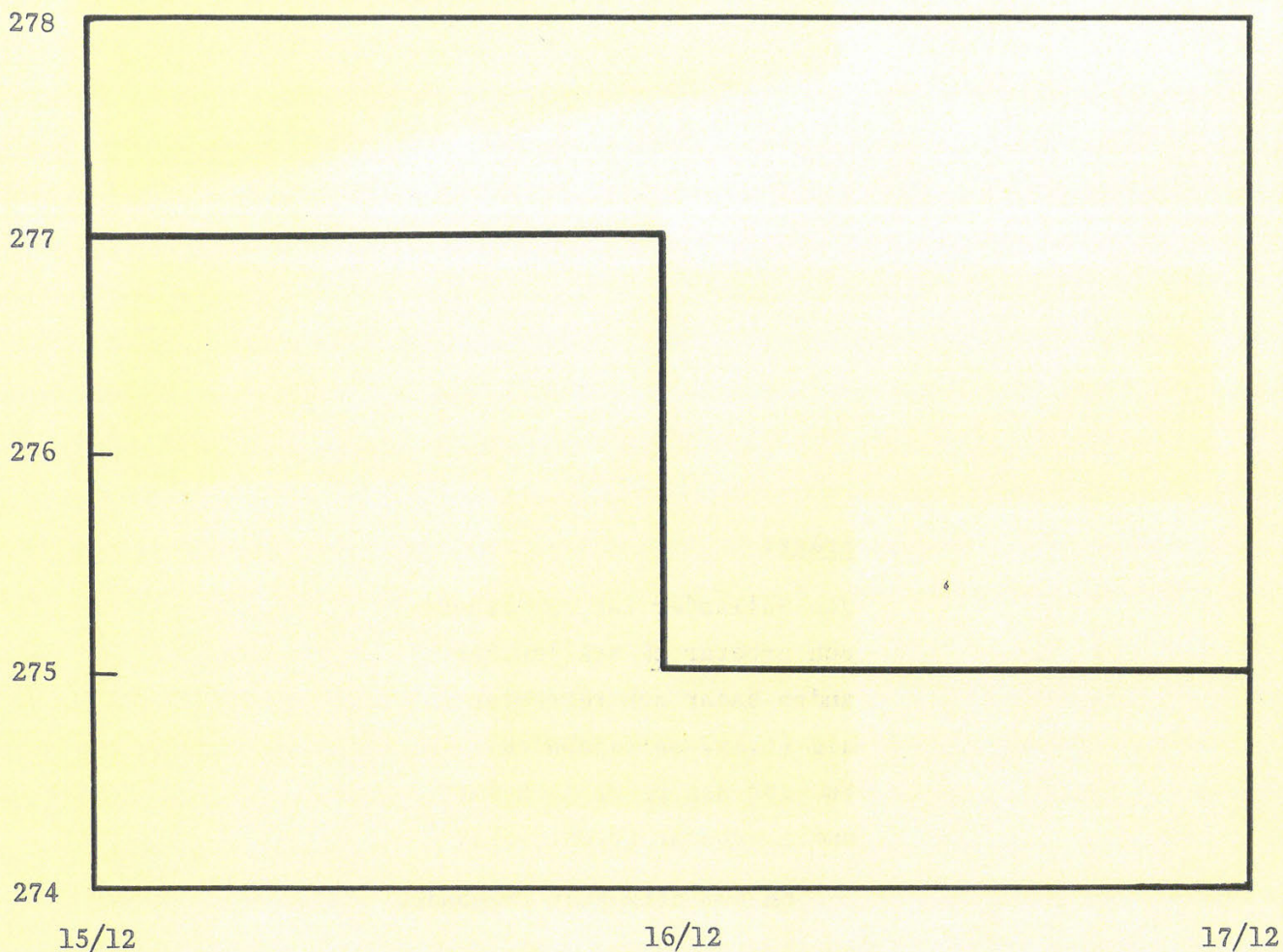
En som ofta står frågande.

Svar:

Åtminstone badar.

Dr. van Weet

Betalkursens utveckling för Sundsvallsbankens aktier dagarna 15-17 december 1960.



TT-meddelande 16/12-60:

Till verkställande direktör i Sundsvalls Enskilda Bank efter bankdirektör Erik Huss har utsetts fil dr Jan Wallander.

INDUSTRIEN OCH DEN ÄLDRE ARBETSKRAFTEN



Säg Smith, hur länge har Ni varit anställd här egentligen? (The New Yorker.)

# 30.000 TV-apparater i Sundsvall år 1962

Utvecklingen av TV i Sverige har gått med exceptionellt snabb takt i jämförelse med övriga länder i Europa, framhöll docenten Jan Wallander i sitt föredrag inför årsmötet

## Vi blir alla miljonärer om vi får leva och ha hälsan

Vi kommer alla att bli mångmiljonärer om vi får leva och ha hälsan — i några hundra år, lovade chefen för Industrins utredningsinstitut, docent Jan Wallander (u p a), när han i går inför Sundsvalls försäljnings- och reklamförning på Knaust — efter en enkel middag — släppte

### Nya UPPDRAG

**SUNDSVALLSBANKEN:** Till verkställande direktör i Sundsvalls enskilda bank efter bankdirektör Erik Huss, som övergår till annan verksamhet, har från augusti 1961 utsetts fil. dr. Jan Wallander.



J. Wallander

Dr. Wallander, som är född 1920, är sedan 1953 chef för Industriens utredningsinstitut, Arbetsgivareförningens och industriförbundets organ för ekonomisk forskning, samt docent i nationalekonomi vid Stockholms universitet. Han har tidigare bl. a. varit chef för Studieförbundet näringsliv och samhälle (SNS).

\* \* \*

