

Stencil från



Biobesöksfrekvensen 1956 - 1962

INDUSTRIENS

UTREDNINGS

INSTITUT

d.7.2.1963



KONFIDENTIELL

Biobesöksfrekvensen 1956 - 1962

Inledning. Syftet med denna redogörelse är att dels kartlägga bio-besöksfrekvensens utveckling efter televisionens genombrott, dels också att söka orsakssamband och formulera dessa så att en prognos för de närmaste åren blir möjlig. IUI har redan vid ett tidigare tillfälle - 1960 - studerat detta problem ¹⁾ och avsikten har givetvis varit att anknyta till de frågeställningar och metoder som där kom till användning. Denna utredning - liksom den föregående - utföres på uppdrag av AB Sveriges Filmproducenter.

I ett första avsnitt redovisas resultatet av en bearbetning av uppgifter från de större städerna angående antalet försålda biobiljetter under åren 1956-62 samt motsvarande skatteintäkt. En andra avdelning berör filmkrisen i ett internationellt perspektiv och i ett avslutande avsnitt sammanställs de funna resultaten och läggs till grund för en prognos avseende år 1965 jämte några utblickar mot 1970.

1. Biobesöksfrekvensen i vissa större städer

Metod. Bakom det uppdrag vi erhållit ligger bristen på tillförlitlig biografstatistik, särskilt påtagligt när det gäller enskilda regioner (kommuner, län el.dyl.). Offentlig statistik saknas, även om det före 1958 inom Konjunkturinstitutet (KI) utfördes beräkningar utifrån skattestatistiken. Dessa blev med tiden allt svårare att genomföra efterhand som skattebestämmelserna ändrades och KI hämtar numera sina uppgifter från Sveriges Biografägarförbund, vilka dock i sin tur icke har kunnat erhålla fullständiga informationer från sina medlemmar och utomstående biografägare. En mycket enkel specificering av den offentliga nöjesskatteuppbörden vore fullt tillräcklig för att lösa detta grundläggande problem. I avsaknad av sådan redovisning har IUI vänt sig direkt till lokala uppbördsmyndigheterna med begäran om statistiska uppgifter. I november 1962 tillskrevs 41 större städer (endast städer med mer än 10 000 invånare) av vilka flertalet svarade på en liknande enkät hösten 1959. De nytillkomna är i huvudsak 6 norr-

1) Beräkningar för biografbesöksfrekvensens utveckling i Sverige.
Stencil den 17.2.1960.

landsstäder; det har självfallet varit av särskilt intresse att kunna redovisa utvecklingen i de delar av landet där TV senast introducerats. Svarsprocenten är mycket hög; endast 2 mindre städer (Visby och Värnamo) har icke besvarat vårt formulär.

Två typer av uppgifter efterfrågades:

- 1) Antalet beskattade biobiljetter
- 2) Inlevererad nöjesskatt.

18 städer har svarat på bägge delfrågorna medan övriga 21 endast kunnat ange det inlutna nöjesskattebeloppet. Eftersom det primära har varit att söka besöksfrekvensens växlingar, har för dessa senare städer gjorts en schablonmässig uppskattning med ledning av skattebeloppen. Dessa belopp har dividerats med medelskattesatsen för respektive år; den senare framräknad ur de fullständigare uppgifter som de 18 städerna har lämnat (tabell B 2). Stockholm, Göteborg och Malmö har icke ingått i denna medelskatteberäkning. I själva verket har divisorn inte heller varit exakt det belopp som anges i tabell B 2, utan genomgående 2 öre högre. Anledningen härtill är, att divisionerna utfördes innan alla städer inkommit med svar, medan däremot medelskattebeloppen i tabell B 2 innefattar även dessa sent svarande städer. Detta påverkar icke jämförelser mellan olika år, däremot kommer biobesöksfrekvensens absoluta nivå att bli något för låg för dessa städer. Med hänsyn till den felkälla som ligger däri, att alla dessa städer antas ha samma prisnivå (=samma medelskatt) ansågs dock en allmän uppräkningsfaktor med 2,5 % icke nödvändig.

Biobesöksfrekvensen anger antalet biobesök per invånare. För att illustrera de relativa förändringarna har för varje stad beräknats ett index med det sista TV-fria året som bas (=100). Därvid har med TV-fritt år menats att TV-tätheten - antalet TV-licenser per 100 hushåll - icke överskridit 2. Sålunda har t.ex. 1956 ansetts vara det sista TV-fria året i Stockholm, trots att i genomsnitt cirka 0,7 hushåll av 100 innehade licens detta år. Vissa undantag från denna regel förekommer; t.ex. i de fall där TV-licens tvång icke införts trots att mottagning varit möjlig, låt vara med dålig kvalitet.

1962 års siffror är givetvis preliminära. Flertalet städer har redovisat för perioden januari t.o.m. oktober, varefter en uppräkningsfaktor till årsnivå företagits av oss.

Det bör även påpekas att en mindre del av nedgången i besöksfrekvensen 1957 och 1958 sammanhänger med att flertalet barnmatinéer är skattefria sedan 1/7 1957. Denna "engångs-minskning" torde vara cirka 2 %.

Det har vidare under den undersökta perioden införts bestämmelser om skattefrihet för småbiografer, vilken successivt har blivit något mer generös (tabell B 3). Detta torde dock i mycket ringa grad beröra de större städer som vår undersökning omfattar.

Felkällor. Det behöver inte särskilt påpekas att det här insamlade materialet kan innehålla felaktigheter av olika slag.

Det kan - som antytts - bero på att prisutvecklingen varierat i de städer där vi räknat fram besöken med utgångspunkt från skattebeloppen. För Karlstad erhåller man sålunda med denna metod en helt orimlig serie, som ej medtagits i vår redovisning. Av diagram 2 ser man också att uppskattningen av biobesöken i Huskvarna 1960 knappast kan vara riktig. Ofullständig redovisning från biografernas sida till skattemyndighet kan också förekomma (t.ex. i Lidingö). Vidare kan det finnas en skillnad mellan befolkningstalet och biografernas potentiella kundkrets. Den senare felkällan blir givetvis särskilt framträdande i student- och militärstäder (Lund, Uppsala, Boden, Umeå) men även i t.ex. Stockholm, där förortsregionens snabba tillväxt givetvis medför ökade biobesök i Stockholm, utan att detta växande kundunderlag avspeglas i det befolkningstal med vilket antalet biobesök divideras. Enligt tabell B 1 har biobesöken i Stockholm minskat från 21,4 år 1956 till 11,2 år 1962. Antag att befolkningen i förortsregionen (B-regionen enligt Arbetsmarknadsstyrelsens klassificering) förlägger hälften av sina biobesök i själva Stockholm. I så fall skulle biofrekvensen i Stockholm nämnda år vara 17,8 resp. 8,0 - en betydligt lägre nivå. Däremot påverkas inte den relativa nedgången i särskilt hög grad; biobesöksindex skulle med denna senare beräkningsmetod bli 51 för år 1962 i stället för 53 enligt tabellen.

Ett annat problem utgör de skattebefriade filmerna, som inte ingår i skatteredovisningen och därmed inte heller i denna sammanställning. Andelen skattefria filmer tycks dock under 50-talet ha varit tämligen lika år från år och då de dessutom beräknas svara för endast ett par procent av den totala biljettförsäljningen, har denna felkälla varit av ringa betydelse.

Resultaten av denna enkät återges i tabell B 1 - B 2 samt illustreras i diagram 1, 2 och 3.

Diagrammen pekar på en mycket klar och entydig lagbundenhet i biobesöksfrekvensens samband med TV-tätheten. Den heldragna, tjocka linjen i diagram 1 anger ett medelvärde för dessa samband och de funktionsvärden som denna kurva representerar är följande:

"Bio-TV-funktionen"

Antal TV- licenser per 100 hushåll	Biobesöks- frekvens (året före TV=100)	Minskning	
		absolut	i procent
10	84	16	16
20	73	11	13
30	65	8	11
40	60	5	8
50	55	5	8
60	50	5	9

Ett villkor för att ovanstående beräkning skall vara relevant är givetvis att inte några andra faktorer har inverkat på biobesöken. I huvudsak torde detta villkor vara uppfyllt om man bortser från en viss dämpande effekt 1959 p.g.a. den varma sommaren. Ett undantag finns dock - och ett viktigt sådant - nämligen pris-sättningen. Som framgår av diagram 4 har biljettpriserna stigit kraftigt de två senaste åren, särskilt markant 1962. Eftersom denna uppgång inträffat vid en licenstäthet på mellan 50 och 60, är det möjligt att vi där har att finna anledningen till den något förvånande omständigheten att biobesökens minskning varit procentuellt sett något större i detta intervall än i närmast föregående och därmed brutit en fallande tendens (se fjärde kolumnen ovan). Det är i vilket fall uppenbart att den nuvarande pristendensen har givit och även i fortsättningen kommer att ge "bio-TV-funktionen" en brantare negativ lutning än den skulle ha haft vid oförändrade priser. Prisreaktionen i enstaka städer med starka prisförskjutningar (t.ex. Boden) tyder på att biobesökens priskänslighet skulle vara ungefär 0,5; en real prishöjning på 10 % skulle således minska antalet biobesök med 5 %. Om priskänsligheten antas vara av den storleksordningen - vilket förefaller troligt men behöver närmare klarläggas - så har prisuppgången 1961 och

1962 (+ 11 %) minskat antalet biobesök med drygt 5 % och i motsvarande mån "stört" det rena bio-TV-samband vi ville nå fram till.

Biofrekvensindex för hela landet. En sammanvägning av resultaten från de berörda städerna har lett fram till följande indexserier (tabell B 7):

	Per inv.	Totalt
1956	100	100
1957	96	97
1958	89	90
1959	78	79
1960	66	68
1961	59	61
1962	53	56

För att dessa index skall gälla alla landets biografer måste det villkoret vara uppfyllt, att utvecklingen i de mindre städerna och orterna varit densamma som i de större, här undersökta städerna. Då det är sannolikt att minskningen varit något större på de mindre orterna där biostandarden naturligt nog är sämre, måste dessa index sägas representera maximiberäkningar; nedgången har förmodligen varit ännu något kraftigare. Enligt vår mening synes dock felmarginalen inte vara större än ett par, tre procent. Man kommer troligen sanningen ganska nära om man summerar att biobesöken per invånare sedan 1956 minskat med cirka 50 % och att det totala antalet biobesök har sjunkit med drygt 45 %.

Förstäderna hårdast drabbade. Uppgifterna i tabell B 1 ger mycket klart vid handen att minskningen av biobesöken varit väsentligt kraftigare i små städer samt i förortsstäderna. Medan nedgången 1956-62 för alla berörda städer i genomsnitt varit 47 % har förstäderna minskat på följande sätt:

Mölndal	-79 %
Lidingö	-67 % (till 1961)
Solna	-74 %
Sundbyberg	-60 %
Huskvarna	-61 %

Norrlandsstäderna har minskat något mer än övriga städer av motsvarande storlek, men däremot icke i högre grad än vad som är "naturligt" med hänsyn till den högre TV-täthet som uppnåtts.

Det totala antalet biobesök

Det hittills sagda har gällt förändringarna i biobesöksfrekvensen, men vi har inte berört frågan om den absoluta nivå som vi rör oss på.

Enligt Konjunkturinstitutet uppgick bioutgifterna år 1958 till 185 miljoner kronor (178 mkr enligt Sveriges Biografägarförbund¹⁾). Enligt budgetundersökningen samma år uppgav hushållen sig ha lagt ner 161 mkr på biobesök. Då dessa utgifter har karaktär av relativt billiga ströutgifter och ofta sker utan husmoderns - uppgiftslämnarens - kontroll måste denna siffra sannolikt uppräknas med minst 20 %; erfarenheter från närbesläktade varuområden (t.ex. veckotidningar, dans och andra nöjesutgifter) ger vid handen att underskattningen brukar vara av den storleksordningen. Efter en sådan uppräkning fås en utgiftssumma på 195 mkr, vilket möjligen kan sägas antyda att KI:s värden ligger en aning lågt; skillnaden är dock minimal. Om nu KI:s värde divideras med biljettpriset enligt konsumentprisindex (2:57) så kommer man fram till att det totala antalet biobesök år 1958 skulle uppgå till 72 miljoner:

	1957	1958	1959	1960	1961
Bioutgifter, mkr (enligt KI)	191	185	160	151	152
Volymindex (bioutgifter div. med pris- index)	100	94	80	74	71
Totala antalet biobesök, milj. (bioutgifter div. med biljettpriset)	76	<u>72</u>	61	57	54
Biobesök per inv.	10,4	9,7	8,2	7,6	7,2
D:o, index	100	93	79	73	69

Den nedgång som dessa beräkningar leder fram till är något mindre än den vi angav i föregående avsnitt. Anledningen härtill är att denna senare serie även tar hänsyn till kostnadsfördyringen i samband med s.k. helaftonsfilmer. De bägge serierna mäter således olika saker: det första (sid. 5) är ett rent kvantitetsindex, medan det andra kan sägas inkludera "kvalitetsfaktorn" och därför kan kallas "volymindex".

1) Till detta belopp lägger KI 5 mkr för skattebefriade småbiografer (samma belopp åren 57-61) och 1,5 mkr för barnfilmer. Själva kommer vi för 1961/62 till resultatet 5,5 mkr för småbiografer: cirka 1 000 biografer x 50 biljetter per vecka (2 000/år) = 2 milj. biljetter x 2:75 = 5,5 mkr.

Mellan 1957 och 1961 sjönk vårt rena kvantitetsindex med 40 % medan ovanstående volymindex visar en minskning på 31 %. Skillnaden skulle enligt denna tolkning kunna bero på det ökade antalet helaftonsfilmer, men även på ändrade radindelningar på biograferna. (Skillnaden är densamma som mellan de två amerikanska index som presenteras nedan.)

Om vi accepterar den nivå som KI:s beräkningar för året 1958 anger och knyter denna till vårt kvantitetsindex så får vi följande serie för det totala antalet biobesök 1956-62 i miljoner.

1956	1957	1958	1959	1960	1961	1962
80	78	<u>72</u>	63	54	49	45

Vi har ännu en möjlighet att beräkna nivån; nämligen via skatteintäkterna, låt vara att svårigheterna att utnyttja denna metod - som nämnts - numera är större än tidigare.

För år 1958 kommer man med skattemetoden¹⁾ fram till en total försäljning om 72-76 miljoner biljetter (variationerna beror på vilket prisantagande man gör), vilket nära överensstämmer med KI:s beräkningar. På liknande sätt ger denna metod för år 1961 resultatet 48-52 milj. biljetter, vilket är mindre än KI:s värden, men stämmer väl med vår beräkning ovan.

2. Ett internationellt perspektiv

Den nuvarande filmsituationen är givetvis inte unik för vårt land, utan kan studeras i flertalet västerländska länder. Om vi med samma teknik som i diagram 1 söker sambandet mellan biobesök per inv. och TV-tätheten skall vi t.o.m. finna - diagram 5 - att vårt land "drabbats" mindre hårt än t.ex. England och Tyskland, medan nedgången i USA synes vara av samma relativa storleksordning som hos oss.²⁾

Frankrike följer vår utvecklingskurva mycket nära, men det bör dock anmärkas att den plötsliga nedgången under det tredje TV-året till åtminstone 50 % måste tillskrivas en kraftig höjning av biljettpriserna (se tabell B 13).

1) Statlig nöjesskatt 1958 = 53,5 mkr. Antag bioskatten a) 90 %, b) 85 % av detta belopp (andelen var i Sthlm 83 %). Statlig bioskatt = a) 48,2 och b) 45,5 mkr. Till detta lägges restitutionerna till svensk film, cirka 4 mkr. Tillkommer vidare kommunal bioskatt. Den totala bioskatten blir 66-70 mkr, vilket med olika prisantaganden ger 69-73 milj. biljetter. Härtill skall läggas cirka 3 milj. biljetter från skattebefriade biografer och från barnfilmer.

2) Som anges i diagrammet har biobesöken i USA beräknats enligt två alternativa metoder. Den undre kurvan torde - åtminstone vad de första TV-åren beträffar - vara mindre tillförlitlig men för senare år däremot ge tämligen riktiga uppgifter. Den övre kurvan är i princip ett "volymindex" av samma slag som diskuterats på sid. 6 och det ligger således i sakens natur att denna bör ligga något högre

Det kan inte komma ifråga att i detta sammanhang systematiskt behandla utvecklingsförloppen i de olika länderna och göra en uttömmande komparativ analys. Här skall blott göras några ur konsumtions-teoretisk synpunkt intressanta påpekanden.

Om man vill söka anledningen till att biobesöken i England och Tyskland minskat så mycket snabbare än hos oss, så bör man i första hand observera tre faktorer:

- 1) Den ekonomiska utvecklingsnivån vid tiden för TV:s introduktion;
- 2) Biobesökens absoluta nivå i utgångsläget;
- 3) TV-sändningarnas omfattning.

TV:n kom till Sverige mycket sent; den svenska nationalinkomsten per capita var första TV-året minst 20 % högre än under introduktionsåren i England och Tyskland. TV-expansionen i dessa senare länder måste således ha fått kraftigare återverkningar på andra konsumtionsområden och då givetvis i första hand andra rekreativ-alternativ.

Bägge dessa länder startade vidare på en högre utgångsnivå vad antalet bebesök per capita beträffar; det kan sägas ha funnits "mer att ta av": den marginella nyttoförlusten av färre biobesök måste på Englands höga nivå anses mycket ringa. Sverige å andra sidan startade från en mycket låg nivå och dessa fåtaliga biobesök hade således en högre angelägenhetsgrad än de engelska. Därför borde också minskningen i vårt land bli mindre markant.

TV-sändningarna har i Tyskland och England en väsentligt större omfattning än hos oss. Omkring år 1960 var sändningstiden i de tre länderna följande:

Sverige	1 250
England	3 300
Västtyskland	2 300

Genom förekomsten av kommersiell TV i dessa senare länder blir programmen förmodligen väsentligt mer attraktiva. Det är möjligen mer än en tillfällighet att den engelska biokurvan böjer av nedåt samtidigt som den kommersiella TV:n startar år 1955.

Om vi jämför USA och Sverige så finner vi å ena sidan att televisionen i USA startade "senare" än i Sverige; 1948 var den amerikanska nationalinkomsten cirka 30 % högre än den svenska år 1956.

Detta skulle motivera en svagare nedgång i biobesöken i USA. Å andra sidan var antalet biobesök mycket högt i utgångsläget, över 30 per invånare mot 10 i Sverige 1956, vilket talar för en kraftig minskning vid införandet av televisionen. Det synes icke oförenligt med våra hypoteser att dessa motvägande tendenser lett till en minskning av samma storleksordning som i Sverige.

Utvecklingen i Frankrike tycks emellertid inte riktigt följa det mönster vi här skisserat. Eftersom TV:n kom väsentligt "tidigare" till Frankrike än till Sverige, så borde nedgången vara något kraftigare än hos oss. Det bör dock observeras att televisionens genombrott i dessa länder troligen följt helt olika spridningsmönster. I Sverige har spridningen bestämts av TV-nätets utbyggnadstakt, medan i Frankrike de enskilda hushållens inkomstnivå varit mer avgörande. Det förefaller därför vara så, att TV-köpen i Frankrike i stor utsträckning begränsats till över- och medelklassen, medan löntagarna - som i högre grad måste begränsa biobesöken för att finansiera TV-innehavet - ännu inte kunnat köpa TV-apparater i samma utsträckning som här i Sverige.

3. Framtida utvecklingstendenser

De tidsseriestudier, som har summariskt redovisats, förefaller kunna ge oss en viss uppfattning om hur stor biobesöksfrekvensen kommer att vara år 1965 och man torde - fastän givetvis med större reservationer - även våga hysa en mening även om var vi kommer att befinna oss 1970.

Vårt prognosförsök grundar sig således dels på den svenska "bio-TV-funktionen", dels på analogi-slutsatser utifrån den amerikanska trenden, dels slutligen på separata prognoser angående TV-täthetens sannolika storlek 1965 och 1970. Prognosen förutsätter att realpriset på biobiljetter inte förändras och den gäller enbart den "kvantitativa" utvecklingen av antalet biobesök medan frågan om eventuella kvalitativa förändringar genom ökad andel längre, större och dyrare filmer icke har ansetts möjlig för oss att bedöma. Det torde vara tillräckligt att påpeka förhållandet att ett sådant ökat "volym-innehåll" självfallet tenderar att minska de ekonomiska olägenheterna av en sjunkande besöksfrekvens.

För att börja med TV-prognoserna så pekar dessa på en ökning av antalet licenser per 100 hushåll från 54 år 1962 till 70 år 1965 och 81 år 1970. Dessa förutsägelser förefaller rimliga och möjligen t.o.m. alltför försiktiga. Det räcker här med att hänvisa till att TV-tätheten i USA f.n. är cirka 90 %. Vidare bör observeras att sändningstiden kommer att öka i tämligen snabb takt - de närmaste åren med 8 à 9 % per år (exklusive repriser) - och att vi mot slutet av decenniet har att vänta ett program 2 och möjligen även kommersiella sändningar i någon form. Vid samma tidpunkt blir kanske TV-sändningar i färg ekonomiskt utförbara.

Dessa fakta synes ge vid handen att de negativa effekterna på biobesöksfrekvensen av televisionens genombrott ännu icke är helt uttömda. Den svenska "bio-TV-funktionen" pekar på att den väntade ökningen av TV-tätheten kommer att sänka biobesöksindex ytterligare med 15 % fram till 1965 (se tabell B 7 och diagram 6). Som antytts är det möjligt att denna förväntade nedgång i någon mån kan "kompen- seras" genom ett ökat inslag av dyra filmer med lång speltid, men betydelsen härav bör nog inte överskattas.

Vill vi prognosticera 1970 års biobesök får vi i huvudsak lita till analogi-slutsatser från utvecklingen i USA, även om en "förlängning" av den svenska "bio-TV-funktionen" skulle kunna för- svaras. Vilken väg man än väljer så pekar resultatet på att vårt biofrekvensindex (1956=100) år 1970 kommer att ligga vid 41, en minskning från 1962 med drygt 23 %. Detta skulle innebära att anta- let biobesök per invånare, som 1962 uppgick till 5,8 (med reserva- tion för att siffrorna delvis är preliminära, år 1970 skulle vara 4,5 besök per invånare och år eller totalt 36 miljoner biobesök mot 44 miljoner 1962).

En omständighet som gör att man kan känna sig tveksam be- träffande denna förutsägelse är Sveriges redan nu mycket ringa antal biobesök per invånare:

Biobesök per invånare år 1961

USA	13,0
England	8,7
Frankrike	7,5
Västtyskland	8,7
Sverige	6,4

Att vi ligger lägre än Frankrike och Västtyskland kan vara rimligt med hänsyn till vårt stora TV-försprång. USA och England har emellertid högre resp. ungefär lika stor TV-täthet som vi. En av anledningarna till att det nu faktiskt förhåller sig på detta sätt kan vara att de svenska biljettpriserna ligger mycket högt internationellt sett:

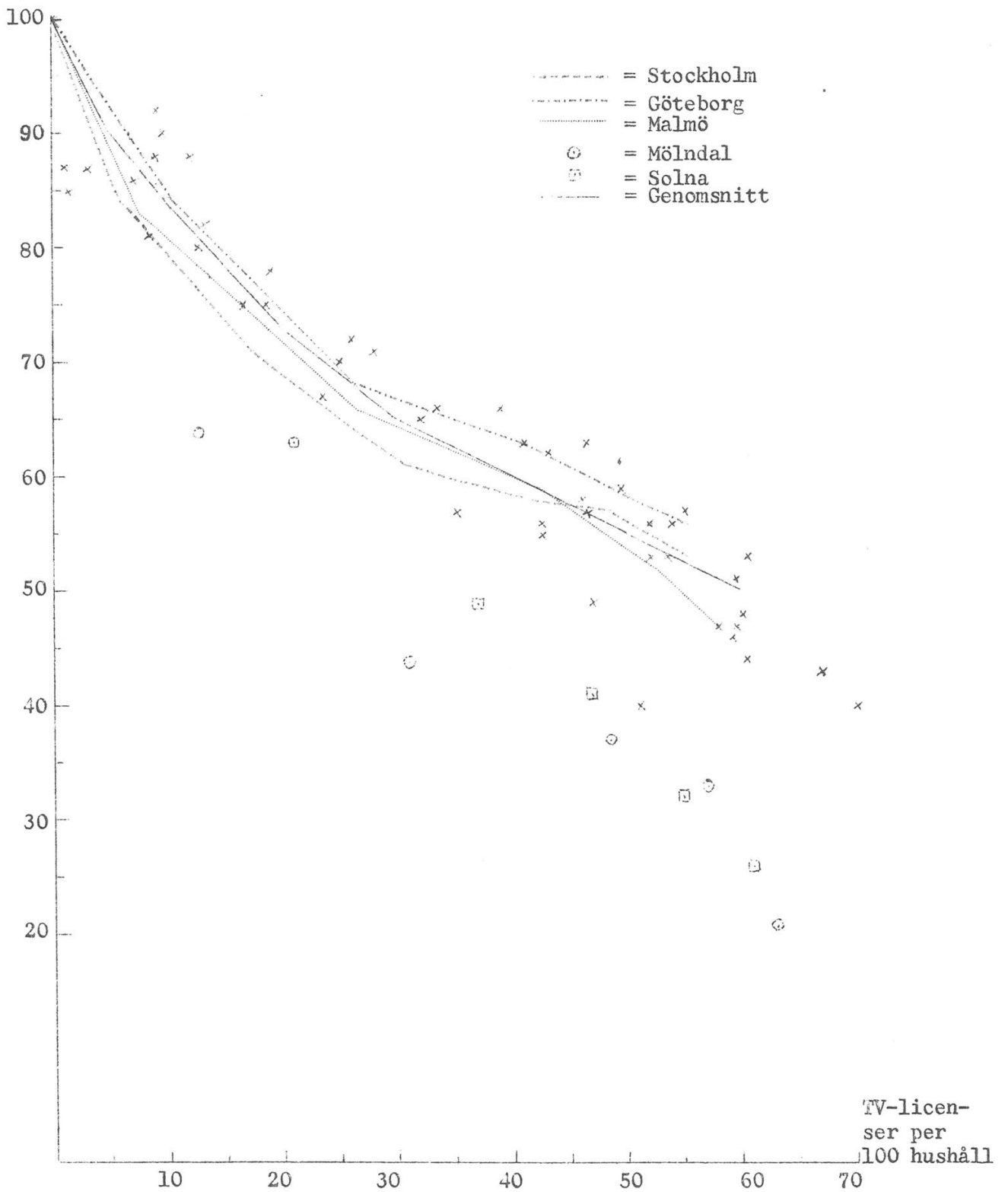
<u>Biljettpriser 1961.</u> Kronor (1 dollar = 5 kronor)	
Italien	1:35
Tyskland	1:85
England	1:85
Frankrike	1:95
Holland	1:95
Belgien	2:10
Sverige	2:81
USA	3:-

År 1962 var priset i Sverige uppe i 3:14 och torde därmed vara högre än i USA, trots att vi här tillämpat en för vårt land "gynnsam" värderingsprincip (om hänsyn tas till dollarns inhemska köpkraft borde omräkningen i stället ske till cirka 4 kronor och biljettpriset i USA skulle då bli 2:40). Utsikterna för en nedgång i biljettpriserna i vårt land förefaller mycket små. Tvärtom torde biograferna ännu inte ha kunnat kompensera sig för det stora publikbortfallet genom hittills genomförda prishöjningar. På denna punkt har dock icke några mer ingående studier gjorts, då frågan om biografernas intäkter och kostnader ligger något vid sidan av utredningsuppdraget.

Sammanfattningsvis kan sägas, att det är svårt att finna belegg för påståenden som att publiksiffrorna nu skulle ha nått ett bottenläge och inom kort åter stiga. Tvärtom håller vi för sannolikt att en ytterligare nedgång i besöksfrekvensen kan förväntas, även om minskningstakten framdeles blir ganska måttlig och de drastiska förändringar i biovanorna som TV-introduktionen medfört, nu kan antagas vara i huvudsak genomförda. En konsolidering på nuvarande nivå snarare än en återhämtning av förlorade marknader förefaller även i ett något längre perspektiv mest sannolikt. Endast åtgärder av genomgripande art - t.ex. slopande av nöjesskatten i kombination med en effektivisering av distributionsapparaten, bl.a. genom minskning av nuvarande överkapacitet - synes kunna åstadkomma en mindre uppgång i besöksfrekvensen.

Diagram 1 Biobesöksfrekvensens samband med TV-tätheten i de 18 städer från vilka kompletta uppgifter föreligger

Biobesök per inv.¹⁾



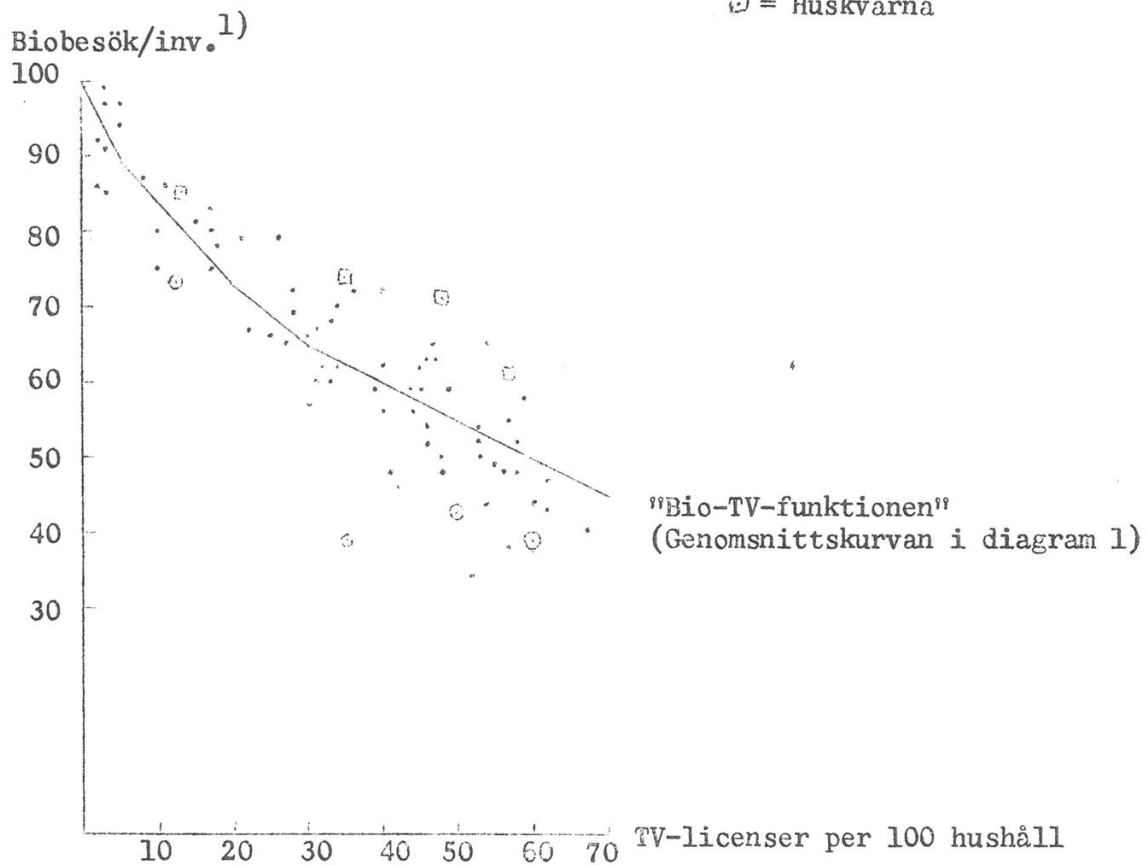
1) Året före TV = 100

Diagram 2 Biobesöksfrekvensens samband med TV-tätheten

Beräknat från skattebeloppen (övriga 21 städer)

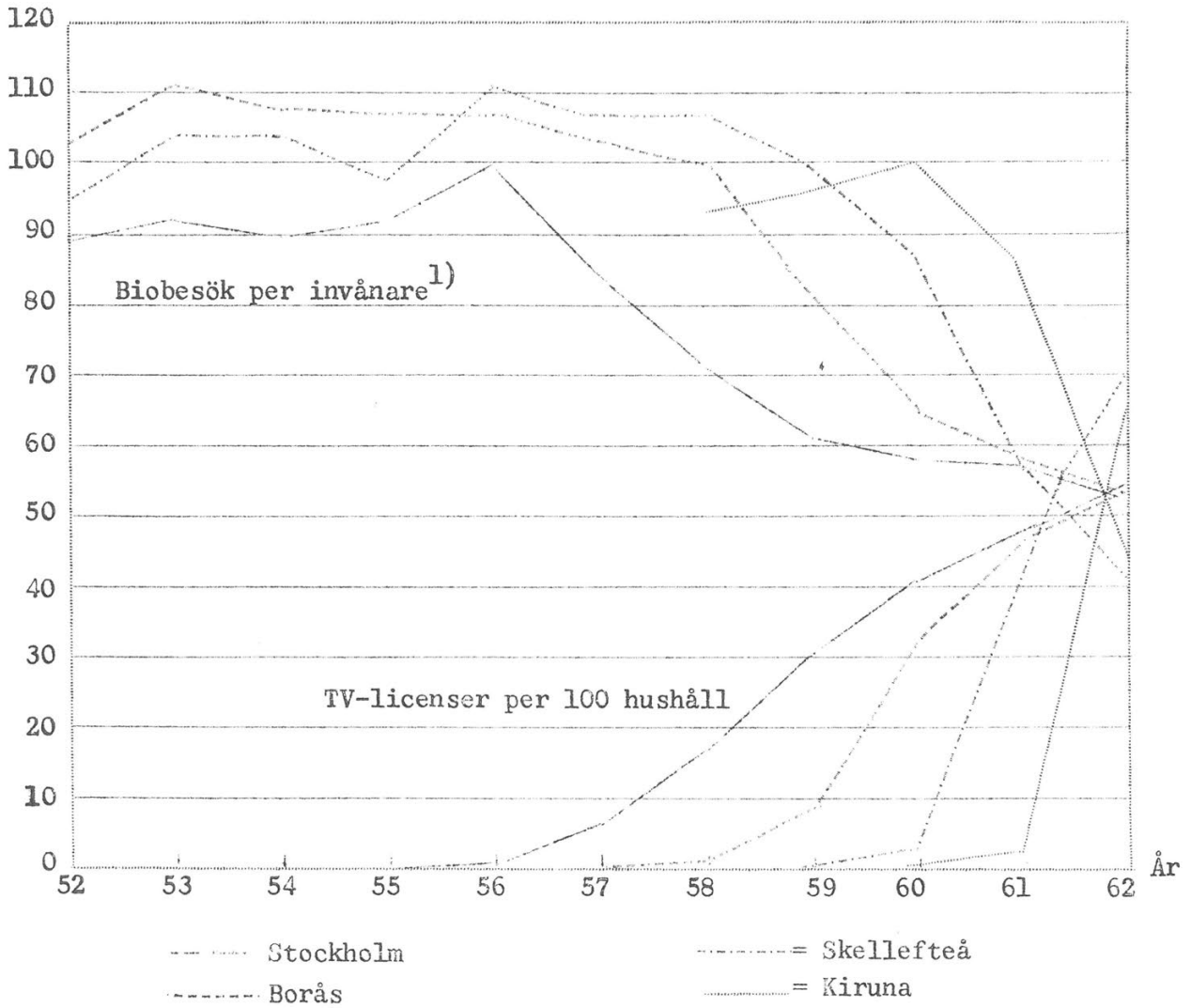
☐ = Jönköping

⊙ = Huskvarna



1) Året före TV = 100

Diagram 3. Sambandet mellan biobesöksfrekvens och TV-täthet
i vissa svenska städer



1) Året före TV = 100

Diagram 4

Biljettpriser 1949-62

1949 = 100

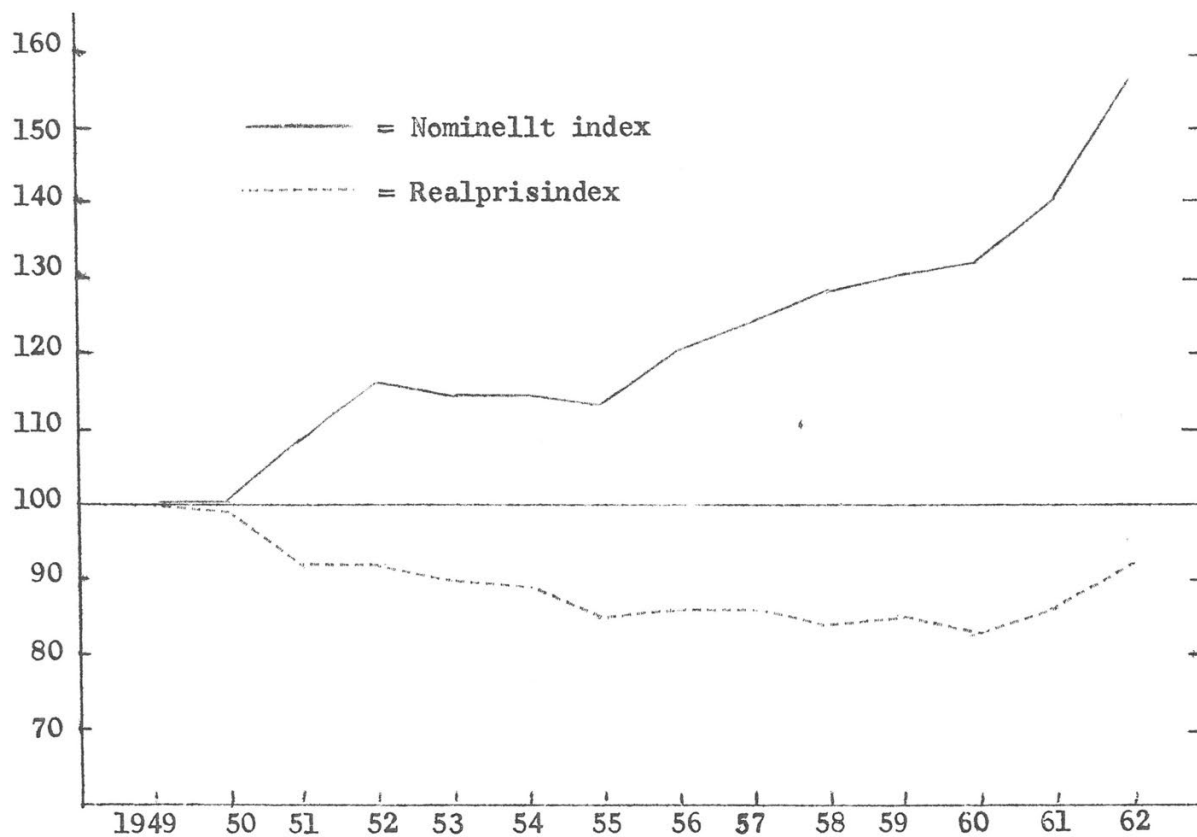
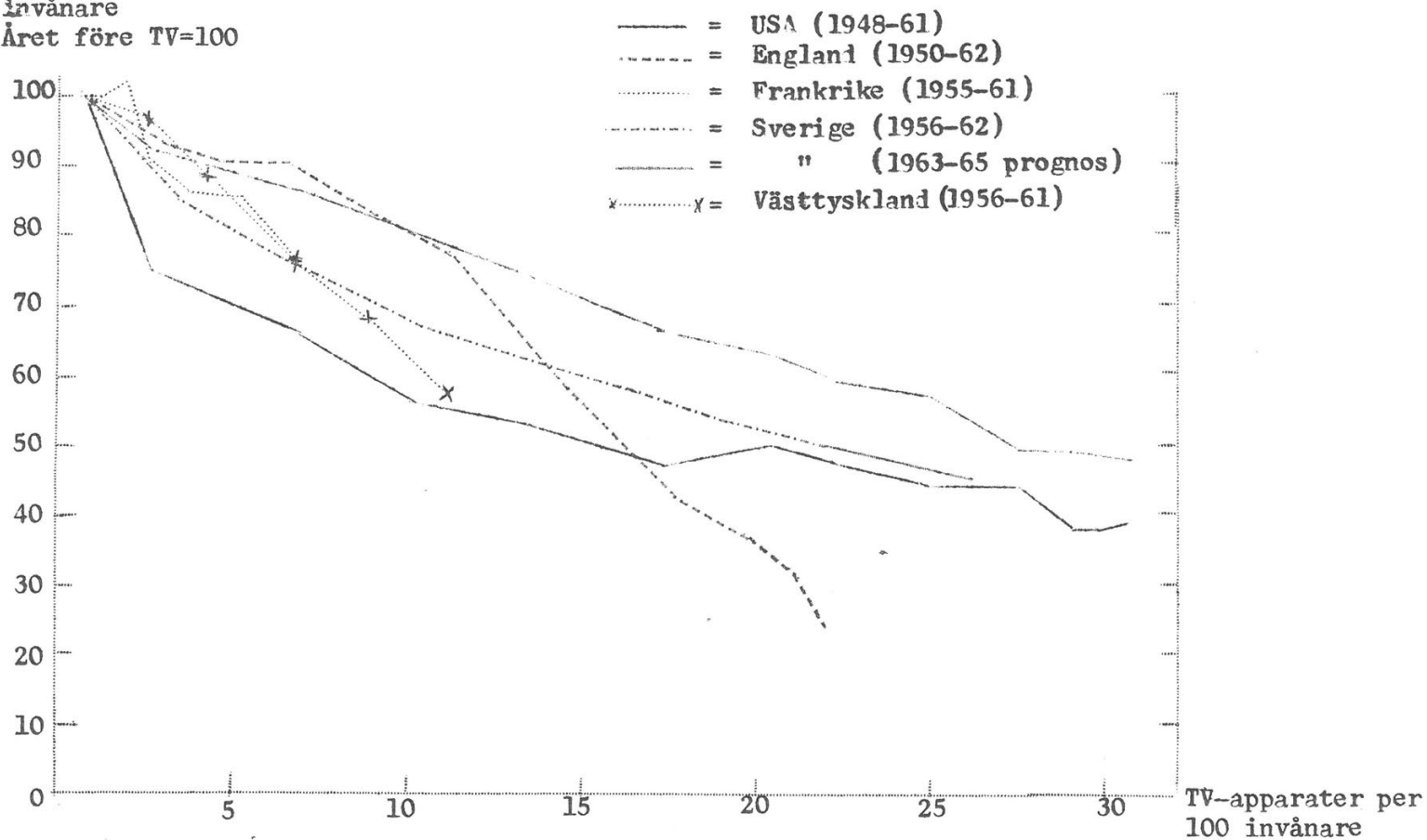


Diagram 5

Biobesöksfrekvensens samband med TV-tätheten i olika länder

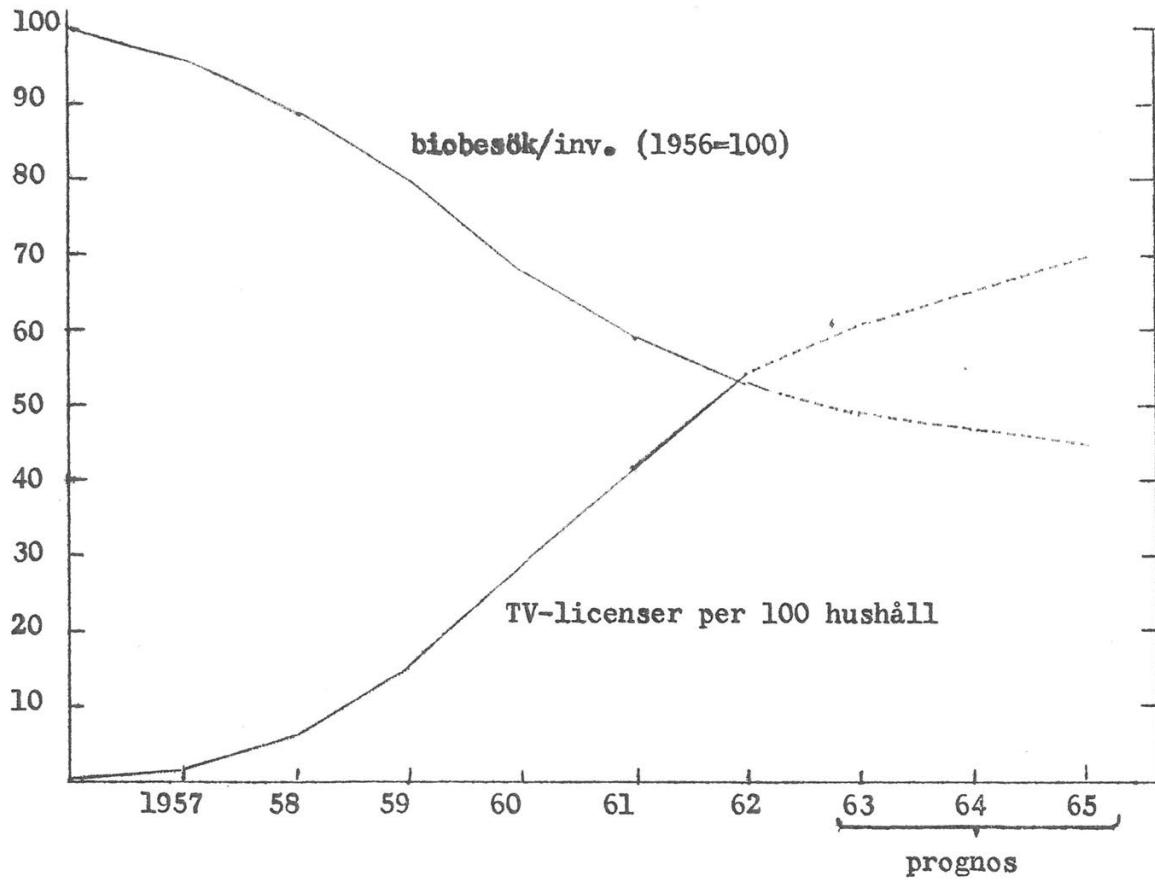
Biobesök per
invånare
Året före TV=100



Anm. För USA anges två källor: Den övre kurvan är framräknad ur nationalbudgetens konsumtionsstatistik (bioutgifter div. med prisindex enligt Consumer Price Index). Den undre baseras på besöksfrekvensen enligt the Film Daily Year Book.

Diagram 6

Biobesök och TV-täthet 1956-65



Tabell B 1

Biobesöksfrekvens¹⁾ och TV-täthet²⁾ 1956-62 i 42 större städer

	1956	1957	1958	1959	1960	1961	1962
<u>Stockholm</u> ³⁾							
Biobiljetter, 1000 st	16 800	14 200	12 200	10 500	10 000	9 800	9 000
D:o per inv.	21,4	17,9	15,3	13,6	12,4	12,2	11,2
D:o index	100	84	71	61	58	57	53
TV-licenser/100 hushåll	1	7	17	31	41	49	56
<u>Göteborg</u>							
Biobiljetter, 1000 st	6 607	6 491	5 691	4 649	4 354	4 072	3 950
D:o per inv.	17,4	16,8	14,5	11,7	10,9	10,1	9,7
D:o index	100	97	84	68	63	58	56
TV-licenser/100 hushåll		2	10	26	41	51	55
<u>Malmö</u>							
Biobiljetter	3 290	3 088	2 825	2 307	2 074	1 854	1 720
D:o per inv.	15,7	14,5	13,0	10,4	9,2	8,1	7,4
D:o index	100	92	83	66	59	52	47
TV-licenser/100 hushåll		2	9	27	42	52	58
<u>Boden</u>							
Biobiljetter, 1000 st				551	408	371	202
D:o per inv.				41,7	30,7	27,1	14,4
D:o index				135	100	88	47
TV-licenser/100 hushåll						9	59
<u>Borås</u>							
Biobiljetter, 1000 st	1 072	1 049	1 031	851	678	623	575
D:o per inv.	17,0	16,4	15,9	12,9	10,3	9,3	8,5
D:o index	107	103	100	81	65	58	53
TV-licenser/100 hushåll			1	8	32	46	54

1) Avser endast skattepliktiga föreställningar.

2) Antalet licenser i medeltal under året div. med hushållsantalet enligt Postverkets räkningar: för åren 1956-61 hänförs sig den senare uppgiften till den 1/10 föregående år; 1962 års siffra bygger på en räkning i mars 1961, vilken (av Postverket) "framskrivits" att gälla vid årsskiftet 1961/62.

3) Teckenförklaring till understrykningarna:

Stockholm = fullständiga antalsuppgifter

Norrköping = antalsuppgifterna beräknade med hjälp av skattebeloppen

Huskvarna = antalsuppgifter för de första åren; övriga beräknade enligt b)

	1956	1957	1958	1959	1960	1961	1962
<u>Huskvarna</u>							
Biobiljetter, 1000 st	114	107	108	79	41	45	41
D:o per inv.		7,7	7,7	5,6	3,0	3,3	3,0
D:o index		100	100	73	39	43	39
TV-licenser/100 hushåll			1	12	35	50	60
<u>Jönköping</u>							
Biobiljetter, 1000 st	791	795	801	691	595	565	484
D:o per inv.	16,1	16,2	16,3	13,8	11,9	11,1	9,5
D:o index	99	99	100	85	74	71	61
TV-licenser/100 hushåll			1	13	35	48	57
<u>Kalmar</u>							
Biobiljetter, 1000 st	608	560	565	560	400	373	325
D:o per inv.	20,8	19,0	19,2	18,6	13,2	12,1	10,4
D:o index	108	99	100	97	69	63	54
TV-licenser/100 hushåll			1	3	28	46	53
<u>Karlskrona</u>							
Biobiljetter, 1000 st	772	730	720	650	465	380	340
D:o per inv.	22,8	21,7	21,2	19,3	14,0	11,5	10,2
D:o index	108	102	100	91	66	54	48
TV-licenser/100 hushåll				3	30	46	57
<u>Katrineholm</u>							
Biobiljetter, 1000 st	300	275	241	218	184	163	153
D:o per inv.	18,1	16,0	13,6	12,1	10,1	8,6	7,9
D:o index	100	88	75	67	56	48	44
TV-licenser/100 hushåll			10	22	40	48	60
<u>Kiruna</u>							
Biobiljetter, 1000 st			311	335	353	306	157
D:o per inv.			12,5	13,0	13,5	11,5	5,8
D:o index			93	96	100	85	43
TV-licenser/100 hushåll						2	67

	1956	1957	1958	1959	1960	1961	1962
<u>Lidingö</u>							
Biobiljetter, 1000 st	155	133	112	113	90	60	-
D:o per inv.	6,4	5,3	4,3	4,2	3,2	2,0	-
D:o index	100	83	67	66	50	33	-
TV-licenser/100 hushåll							66
<u>Luleå</u>							
Biobiljetter, 1000 st				626	603	559	303
D:o per inv.				21,1	20,0	18,3	9,6
D:o index				106	100	92	48
TV-licenser/100 hushåll						9	60
<u>Lund</u>							
Biobiljetter, 1000 st	730	719	708	677	599	543	485
D:o per inv.	19,7	19,1	18,5	17,3	15,1	13,4	11,8
D:o index	102	100	97	91	79	70	62
TV-licenser/100 hushåll			5	16	26	34	40
<u>Mölnådal</u>							
Biobiljetter, 1000 st	197	183	133	93	81	74	50
D:o per inv.	8,6	7,8	5,5	3,8	3,2	2,8	1,8
D:o index	100	91	64	44	37	33	21
TV-licenser/100 hushåll		3	12	31	49	57	63
<u>Norrköping¹⁾</u>							
Biobiljetter, 1000 st	1 300	1 185	1 055	865	780	780	
D:o per inv.	14,6	13,3	11,7	9,6	8,6	8,6	
D:o index	100	91	80	66	59	59	
TV-licenser/100 hushåll			10	25	39	49	57
<u>Nässjö</u>							
Biobiljetter, 1000 st	256	252	244	196	152	129	114
D:o per inv.	15,1	14,8	14,4	11,5	8,9	7,2	6,7
D:o index	105	103	100	80	62	50	47
TV-licenser/100 hushåll			1	17	34	48	62

1) Baseras på skatteuppgifter i Statistisk Årsbok för Norrköpings stad.

	1956	157	1958	1959	1960	1961	1962
<u>Oskarshamn</u>							
Biobiljetter, 1000 st	257	252	252	236	187	147	108
D:o per inv.	21,8	21,2	20,8	19,2	15,0	11,4	8,3
D:o index	105	102	100	92	72	55	40
TV-licenser/100 hushåll				2	26	43	51
<u>Skellefteå</u>							
Biobiljetter, 1000 st	541	535	543	515	454	298	212
D:o per inv.	26,0	25,1	25,1	23,5	20,5	13,1	9,3
D:o index	111	107	107	100	87	56	40
TV-licenser/100 hushåll					3	54	70
<u>Skövde</u>							
Biobiljetter, 1000 st	455	434	445	364	336	326	266
D:o per inv.	21,7	19,7	20,2	15,8	14,6	13,1	11,1
D:o index	107	98	100	78	72	65	55
TV-licenser/100 hushåll			1	18	40	54	57
<u>Solna</u>							
Biobiljetter, 1000 st	403	388	219	218	180	150	127
D:o per inv.	9,1	8,6	5,7	4,5	3,7	2,9	2,4
D:o index	100	95	63	49	41	32	26
TV-licenser/100 hushåll			21	37	47	55	61
<u>Sundbyberg</u>							
Biobiljetter, 1000 st	500	491	354	310	280	255	210
D:o per inv.	19,2	18,7	13,3	11,5	10,3	9,4	7,7
D:o index	100	97	70	60	54	49	40
TV-licenser/100 hushåll			23	40	52	59	67
<u>Tranås</u>							
Biobiljetter, 1000 st	216	209	209	172	151	141	115
D:o per inv.	14,8	14,2	14,0	11,5	9,9	9,2	7,4
D:o index	106	101	100	82	71	66	53
TV-licenser/100 hushåll			1	13	28	39	52

	1956	1957	1958	1959	1960	1961	1962
<u>Uddevalla</u>							
Biobiljetter, 1000 st	563	585	560	551	376	302	259
D:o per inv.	20,1	19,5	18,1	16,7	11,1	8,9	7,4
D:o index	103	100	93	86	57	41	38
TV-licenser/100 hushåll			1	2	30	48	57
<u>Umeå</u>							
Biobiljetter, 1000 st				682	643	471	385
D:o per inv.				32,5	29,2	20,5	16,6
D:o index				100	90	63	51
TV-licenser/100 hushåll					9	46	59
<u>Uppsala</u>							
Biobiljetter, 1000 st	1 296	1 245	1 186	927	805	808	710
D:o per inv.	18,5	17,3	16,2	12,4	10,6	10,4	9,0
D:o index	100	93	87	67	57	56	49
TV-licenser/100 hushåll			12	24	35	42	47
<u>Vänernsberg</u>							
Biobiljetter, 1000 st	346	322	325	286	225	198	155
D:o per inv.	20,0	18,4	18,1	15,5	12,2	10,7	8,3
D:o index	111	102	100	86	67	59	46
TV-licenser/100 hushåll			1	7	33	49	59
<u>Västervik</u>							
Biobiljetter, 1000 st	276	270	275	249	179	147	128
D:o per inv.	16,2	15,9	16,2	13,8	9,9	8,4	7,1
D:o index	100	98	100	85	61	52	44
TV-licenser/100 hushåll			1	3	30	46	54
<u>Västerås</u>							
Biobiljetter, 1000 st	1 212	1 125	1 047	927	846	793	660
D:o per inv.	17,8	15,8	14,3	12,4	11,1	10,2	8,4
D:o index	100	89	80	70	62	57	47
TV-licenser/100 hushåll			13	25	43	55	58

	1956	1957	1958	1959	1960	1961	1962
<u>Växjö</u> _							
Biobiljetter, 1000 st	505	494	493	468	365	335	299
D:o per inv.	22,9	22,0	21,6	20,3	15,5	14,0	12,5
D:o index	106	102	100	94	72	65	58
TV-licenser/100 hushåll				5	28	47	59
<u>Örebro</u>							
Biobiljetter, 1000 st	1 243	1 237	1 085	951	809	727	575
D:o per inv.	17,5	17,2	14,9	12,9	10,8	9,7	7,6
D:o index	102	100	87	75	63	56	44
TV-licenser/100 hushåll			1	18	41	52	60
<u>Östersund</u>							
Biobiljetter, 1000 st	674	655	640	631	505	370	345
D:o per inv.	28,7	27,5	26,7	26,3	20,6	14,9	13,9
D:o index	109	105	102	100	78	57	53
TV-licenser/100 hushåll					19	46	60

Tabell B 2

Skatt per försäld biobiljett 1956-62¹⁾

	1956	1957	1958	1959	1960	1961	1962
Stockholm	0,95	0,99	1,13	1,06	0,87	0,77	0,86
Göteborg	0,92	0,95	1,00	0,95	0,72	0,66	0,73
Malmö	0,92	0,98	1,00	0,96	0,77	0,58	0,79
Boden				0,69	0,75	0,75	0,79
Borås	0,79	0,84	0,84	0,84	0,69	0,59	0,79
Eksjö	0,81	0,88	0,90	0,82			
Enköping	0,81	0,87	0,83	0,68			
Fagersta	0,68	0,74	0,77	0,79			
Husqvarna	0,72	0,75	0,77	0,70			
Jönköping	0,85	0,92	0,93	0,87			
Kiruna			0,98	0,91	0,69	0,56	0,72
Luleå				0,84	0,73	0,61	0,75
Lund	0,86	0,92	0,94	0,87			
Mölnadal	0,73	0,80	0,85	0,80	0,63	0,53	0,58
Nässjö	0,79	0,83	0,86	0,79			
Oskarshamn	0,82	0,88	0,88	0,83	0,70	0,64	0,85
Skellefteå	0,78	0,81	0,81	0,78	0,67	0,60	0,73
Solna	0,74	0,95	0,84	0,79	0,64	0,57	0,63
Tranås	0,84	0,87	0,86	0,79	0,65	0,54	0,67
Umeå				0,84	0,71	0,60	0,78
Uppsala	0,79	0,81	0,77	0,84	0,74	0,61	0,75
Vänersborg	0,84	0,93	0,93	0,83	0,70	0,55	0,72
Värnamo	0,78	0,82	0,87	0,79			
Västerås	0,85	0,91	0,93	0,86			
Örebro	0,77	0,82	0,90	0,81	0,66	0,60	0,76
Östersund	0,90	0,95	0,95	0,89			0,69
Alla städer, vägt medeltal ²⁾	0,84	0,89	0,93	0,87	0,73	0,64	0,75
D:o exkl. Stockholm, Göteborg och Malmö	0,80	0,86	0,87	0,81	0,69	0,60	0,73
Skattesats, %	39 ³⁾	39 ³⁾	38	36	29	25	25

1) Inlevererat skattebelopp dividerat med antalet försälda skattepliktiga biljetter.

2) Vägningstal: Stockholm 15

Göteborg 8

Malmö 5

Övriga städer 72

100

3) Beräknat på biopriset enligt konsumentprisindex,

ex. 1956: 0,20 kr. + 45 % av 1,41 = 0,63 = 0,93; 0,93 : 2,41 = 39 %

Tabell B 3.

Biografskattens storlek och utformning 1956-62

År	Skattesats	Skatteför- delning %		Skattebefrielse
		Stat	Kommun	
1948 - 1/7 1957	30 % upp till 1:- 45 % å överskjutande belopp	75	25	
1/7 1957-1/7 1959	38 % av biljettpriset	75	25	Vid omsättning under 75:-/vecka (30 à 40 biljetter) ²⁾ och högst 3 föreställningar ¹⁾
1/7 1959-1/7 1960	33 % av biljettpriset	75	25	Vid omsättning under 75:-/vecka och högst 4 föreställningar ¹⁾
1/7 1960 -	25 % av biljettpriset	70	30	Vid omsättning under 125:-/vecka (45 à 55 biljetter) ³⁾ och högst 4 föreställningar ¹⁾
1/7 1961 -	25 % av biljettpriset	70	30	Vid omsättning under 150:-/vecka ⁴⁾ (50-60 biljetter) ⁴⁾ och högst 5 föreställningar ¹⁾

1) Utöver barnfilmer och nöjesskattebefriade filmer

2) Antag att priset är 2.00 - 2.50

3) " " " " 2.25 - 2.80

4) " " " " 2.50 - 3.00

Tabell B 4

Biljettpriset 1949-62

År	Nominellt ¹⁾	Index		Realt i 1949 års penningvärde ²⁾	Index		Pris i relation till inkomsten	
		1949=100	1956=100		1949=100	1956=100	Minuter per biljett ³⁾	Index
1949	2,01	100		2,01	100		46	100
1950	2,01	100		1,99	99		46	100
1951	2,17	108		1,85	92		39	85
1952	2,34	116		1,85	92		36	78
1953	2,30	114		1,80	90		34	74
1954	2,29	114		1,78	89		32	70
1955	2,27	113		1,71	85		29	63
1956	2,41	120	100	1,73	86	100	29	63
1957	2,50	124	104	1,72	86	99	28	61
1958	2,57	128	107	1,69	84	98	27	59
1959	2,61	130	108	1,71	85	99	26	57
1960	2,66	132	110	1,67	83	97	25	54
1961	2,81	140	117	1,72	86	99		
1962	3,14 ¹⁾	156	130	1,85	92	107		

1) Enligt konsumentprisindex

2) Kolumn 1) dividerat med konsumentprisindex

3) Avser antalet minuter en vuxen, manlig industriarbetare måste arbeta för att tjäna ihop till en biobiljett

Tabell B 5 Biljettpriset 1956-62 enligt olika beräkningar

År	Enligt konsumentprisindex ¹⁾ (1)	Medelpris enligt denna undersökning ²⁾ (2)	"Typpris" enligt Kontrollbyrån (3)	Differens (1)-(2) (4)	Differens (1)-(3) (5)
1956	2,41	2,15	2,25	0,23	0,16
1957	2,50	2,28	2,37	0,17	0,13
1958	2,57	2,45	2,50	0,12	0,07
1959	2,61	2,42	2,50	0,19	0,11
1960	2,66	2,52	2,62	0,14	0,04
1961	2,81	2,56	2,75	0,25	0,06
1962	3,14	3,00	3,05	0,14	0,09

1) Avser "mittparkett"

2) Medelskatten enligt tabell B 2 dividerat med skattesatsen. Observera att denna beräkning tar hänsyn även till skattebelagda mattinöer, vilka betingar ett lägre pris än kvällsföreställningarna

Tabell B 6

Antal biografer 1956-62

Antal föreställningar per vecka	1956	1957	1958 ¹⁾	1959	1960	1961	1962
14 -	415	425	429	431	434	403	391
8 - 13	187	186	187	192	191	199	183
4 - 7	373	368	269	268	265	261	259
1 - 3	1 421	1 405	1 487	1 416	1 447	1 414	1 385
- - 1	92	93	83	69	66	64	57
Totalt	2 488	2 477	2 455	2 376	2 403	2 341	2 275
Ökning/minskn.		-11	-22	-79	+27	-62	-66
D:o, i %		-0,4	-0,9	-3,2	+1,1	-2,6	-2,8

1) T.o.m. 1958 inkl. militära biografer.

Tabell B 7

TV-licenser och biobesök 1957-62

År	Biobesök				Licen- ser per den 31.6 1 000	D:o per 100 invå- nare	D:o per 100 hus- håll	År	Sänd- nings- tid i TV Tim.
	Totalt		Per capita						
	Milli- oner	Index 1956=100	St.	Index 1956=100					
1957	78	97	10,5	96	36,6	0,5	1,4	1957/58	847
1958	<u>72</u>	90	9,7	89	164,8	2,2	5,9	1958/59	1090
1959	63	79	8,5	78	406,8	5,5	14,9	1959/60	1008
1960	54	68	7,2	66	798,8	10,7	28,9	1960/61	1250
1961	49	61	6,4	59	1172,0	15,6	42,1	1961/62	1340 ¹⁾
1962	45	56	5,8	53	1506,7	20,0	54,0		
1965	38	48	4,9	45	2000,0 ²⁾	25,9	70,0		
1970	46	46	4,5	41	2400,0 ³⁾	30,2	81,0		

1) Därav skol-TV 87 timmar

2) Enligt Telestyrelsens senaste prognos

3) IUI:s prognos

Tabell B 10

USA: Biograf- och TV-statistik

År	Biout- gifter i löpande priser Milj. \$	Pris- index 1947-49 = 100	Realpris- index 1947-49 = 100	Biout- gifter i fasta priser (1):(2) Milj. \$	D:o per capita \$	D:o Index 1948 = 100
	(1)	(2)	(3)	(4)	(5)	(6)
1945	1450					
1946	1692	94	113	1800	12,9	125
1947	1594	98	103	1627	11,4	111
1948	1503	100	97	1503	10,3	100
1949	1445	102	100	1417	9,5	92
1950	1367	102	99	1340	8,9	86
1951	1299	103	93	1256	8,2	80
1952	1233	104	92	1186	7,6	74
1953	1172	109	95	1075	6,8	66
1954	1210	116	101	1043	6,5	63
1955	1217	122	107	998	6,1	59
1956	1228	125	108	982	5,9	57
1957	1120	131	109	855	5,0	49
1958	1168	136	110	859	5,0	49
1959	1271	140	112	908	5,2	50
1960	1298	149	118	871	4,9	47
1961	1369	152		900	4,9	48

Källor: (1) : US Income and Output, Survey of Current Business
(2) : Consumer Price Index (CPI), US Department of Labor
(7) : The Film Daily Year Book

Tabell B 10 (forts.)

År	Biobil- jetter, miljarder (7)	D:o per capita (8)	D:o Index 1949=100 (9)	TV-appa- rater 31.12. milj. (10)	D:o per 100 in- vånare (11)
1945	4,40	33			
1946	4,70	34			
1947	4,70	33		0,3	0,2
1948	4,70	32	100	1,0	0,7
1949	3,65	24	75	4,0	2,7
1950	3,10	21	66	10,5	7,0
1951	2,80	18	56	15,8	10,3
1952	2,65	17	53	21,0	13,5
1953	2,40	15	47	27,6	17,5
1954	2,55	16	50	33,0	20,5
1955	2,40	15	47	36,9	22,5
1956	2,40	14	44	42,0	25,1
1957	2,35	14	44	47,0	27,6
1958	2,08	12	38	50,3	29,1
1959	2,18	12	39	52,6	29,9
1960	2,20	12	38	53,6	29,8
1961	2,29	13	39	56,4	30,8

Tabell B 11

England: Biograf- och TV-statistik

År	Biobil- jetter, milj. (1)	D:o per capita (2)	D:o Index 1950=100 (3)	TV-licen- ser 31.3 milj. (4)	D:o per 100 inv. (5)
1949	1430	28,5	103	0,13	0,3
1950	1395	27,7	100	0,34	0,7
1951	1365	27,0	97	0,76	1,5
1952	1312	25,9	93	1,45	2,9
1953	1285	25,3	91	2,14	4,2
1954	1276	25,0	90	3,25	6,4
1955	1182	23,1	83	4,50	8,8
1956	1101	21,4	77	5,74	11,2
1957	915	17,7	64	6,97	13,5
1958	755	14,6	53	8,09	15,6
1959 ¹⁾	601	11,5	42	9,26	17,8
1960	520	9,9	36	10,47	19,9
1961	463	8,7	31	11,29	21,1
1962	360	6,7	24	11,83	21,9

1) Sedan 1959 räknat från ett urval biografier

Källa: Statistical Abstract
Monthly Digest of Statistics

Tabell B 12

Frankrike: Biograf- och TV-statistik

År	Biobil- jetter milj. (1)	D:o per capita (2)	D:o Index 1955=100 (3)	Pris- index (4)	Realpris- index (5)	TV-appa- rater milj. (6)	D:o per 100 invånare (7)
1950	391	9,4	97	100	100	-	-
1951	393	9,3	96	126	109	-	-
1952	380	9,0	93	152	118	0,04	-
1953	392	9,2	95	158	123	0,08	-
1954	404	9,4	97	170	131	0,14	0,3
1955	418	9,7	100	180	137	0,30	0,7
1956	421	9,7	100	187	136	0,50	1,1
1957	435	9,9	102	194	134	0,78	1,8
1958	392	8,8	91	248	153	1,13	2,5
1959	373	8,3	86	260	152	1,65	3,7
1960	373	8,2	85	275	155	2,35	5,2
1961	346	7,5	77			3,10	6,7

Källa: Credor: Consommation nr 3-4, 1961
1961: Bulletin d'information CNC

Tabell B 13

Väst-Tyskland: (exkl. Väst-Berlin): Biograf-
och TV-statistik

År	Biobesök milj. (1)	D:o per invånare (2)	D:o Index 1956=100 (3)	TV-licen- ser 31.12 milj. (4)	D:o per 100 invå- nare (5)
1953	625	12,9	85		
1954	677	13,8	91		
1955	706	14,3	95		
1956	755	15,1	100	0,7	1,4
1957	741	14,6	97	1,2	2,3
1958	694	13,5	89	2,1	4,0
1959	606	11,6	77	3,4	6,5
1960	551	10,4	69	4,6	8,6
1961	468	8,7	58	5,9	10,9

Källa: Statistisches Jahrbuch
1961: Bulletin d'information CNC

