

TV I SVERIGE - första halvårsrapporten 1960

av

Jan Gillberg

Stockholm 1960

Industriens Utredningsinstitut

INNEHÅLL

Inledning	1
Kartläggning av TV:s utveckling under år 1959	2
I. Allmän redogörelse för TV:s utveckling i Sverige fram till den 1 januari 1960	3
TV-nätets utbyggnad följer planerna	3
Fortsatt snabb TV-licensutveckling	7
TV har nu nått Norrland	10
II. En kartläggning av TV:s utveckling i Bollnäs, Borlänge och Sundsvalls sändarområden	12
Bollnäsområdet	15
Borlängeområdet	19
Sundsvallsområdet	22
En jämförelse	26
III. En jämförelse mellan introduktionsförlopp i olika sändarom- råden	28
TV:s utveckling under perioden 15 mars 1959 - 15 mars 1960	33
IV. Försök att förutbestärma TV:s utveckling under perioden 15 mars 1960 - 15 mars 1961	34
Prognoserna vida överträffade	34
Också under 1959 uppgjorda prognoser har förlorat kontakt med verkligheten	134
Under perioden 15 mars 1960 - 15 mars 1961 beräknad licens- ökning	38
Diskussion rörande förekomsten av licensskolkning	41
V. Förekomsten av "licensskolkare"	42

Förteckning över diagram och tabeller samt kartor

Diagram	1	Den svenska TV-licensutvecklingen	8
	2	Bollnäsområdet. Antalet TV-licenser per 100 hushåll vid tre observationstillfällen	17
	3	Bollnäsområdet. TV-licensutvecklingen 15/3 - 15/9 1959	18
	4	Borlängeområdet. Antalet TV-licenser per 100 hushåll vid tre observationstillfällen	20
	5	Borlängeområdet. TV-licensutvecklingen 15/3 - 15/9 1959	21
	6	Sundsvallsområdet. Antalet TV-licenser per 100 hushåll vid tre observationstillfällen	23
	7	Sundsvallsområdet. TV-licensutvecklingen 15/3 - 15/9 1959	24
	8	Licensutvecklingen under introduktionsförloppet i Stockholms, Halmstads, Nässjös och Skövdes samt Bollnäs, Borlänges och Sundsvalls sändarområden räknat efter sändarnas respektive startdatum	30
	9	Licensutvecklingen i Stockholm I, Halmstad I, Nässjö I och Skövde I samt Bollnäs I, Borlänge I och Sundsvall I räknat efter sändarnas respektive startdatum	31
	10	Prognoser för TV:s utveckling i Sverige	35
	11	Telestyrelsens den 31/8 1959 daterade prognos för TV-licensantalets framtida utveckling	37
Tabell	1	TV-nätet per den 31 december 1959	4
	2	Antalet TV-licenser i städer och på landsbygd ...	10
	3	TV-licenstätheten i Norrland	11
	4	I fältstyrka beräknade gränsvärden för sändarområdenas indelning i fältstyrkeområden	13
	5	Av dubbeltäckning föranledd reduktion av antalet hushåll i Bollnäs- Borlänge- och Sundsvallsområdenas respektive fältstyrkeområden	15
	6	Bollnäsområdet	16
	7	Borlängeområdet	22
	8	Sundsvallsområdet	25
	9	TV-licensutvecklingen 15/3 - 15/12 1959 i Bollnäs- Borlänge- och Sundsvallsområdena	26
	10	TV-licenstätheten 15/12 1959 i Bollnäs-, Borlänge- och Sundsvallsområdena	27
	11	Under perioden 15 mars 1960 - 15 mars 1961 beräknad TV-licensökning	39
	12	Antalet till radiohandeln levererade TV-mottagare respektive antalet TV-licenser	43

Kartor	Televisionsstationer	5
	Televisionslicenser - spridningen den 15 december 1959	9
	Bollnäs, Borlänges och Sundsvalls televisionsområ- den	Bilaga

INLEDNING

Enligt en överenskommelse mellan Sveriges Radio och Industriens Utredningsinstitut skall institutet tillsvidare två gånger om året utarbeta en rapport rörande televisionens utveckling i Sverige. Underlaget till dessa rapporter utgörs i första hand av från Telestyrelsen erhållna uppgifter rörande antalet TV-licenser fördelade på landets olika poststationer. Dessa från Telestyrelsen erhållna uppgifterna avser antalet licenser per kvartal.

Föreliggande inom Institutet utarbetande rapport - 1960 års första halvårsrapport - utgörs av en kartläggning rörande dels TV:s allmänna utveckling under tiden fram till årsskiftet 1959 - 60, dels televisionens introduktionsförlopp i tre under 1959 tillkomna sändarområden. I rapporten ingår vidare två specialavsnitt. Det ena gäller ett försök att bedöma TV:s licensutveckling under perioden 15 mars 1960 - 15 mars 1961. Som underlag för detta avsnitt har Telestyrelsens licensrapport för det första kvartalet 1960 inväntats. Det har nämligen syns som synnerligen angeläget att göra dessa bedömanden med ledning av uppgifter, som innefattar licensökningen i samband med den mycket omfattande försäljningen av TV-mottagare inför julen 1959 och det då stundande införandet av allmän varuskatt. På grund av en regelmässig eftersläpning vad gäller nyteckningen av TV-licenser har denna försäljningsrush kommit till uttryck i statistiken först i de siffror, som avser antalet TV-licenser det första kvartalet under innevarande år. Det andra specialavsnittet gäller ett resonemang rörande förekomsten av licensskolkning.

KARTLÄGGNING AV TV:s UTVECKLING

UNDER ÅR 1959

I. ALLMÄN REDOGÖRELSE FÖR TV:s UTVECKLING
I SVERIGE FRAM TILL DEN 1 JANUARI 1960

TV-nätets utbyggnad följer planerna

Under budgetåret 1958-59 uppstod en viss eftersläpning vad gäller utbyggnaden av det svenska TV-nätet. Vid utgången av detta budgetår hade sammanlagt 16 sändare tagits i bruk. Enligt den då föreliggande utbyggnadsplanen skulle antalet ha uppgått till 26. Planenligt skulle således vid denna tidpunkt ytterligare tio sändare ha uppförts, nämligen i Borås, Härnösand, Kalmar, Karlskrona, Trollhättan, Uddevalla, Varberg, Visby, Västervik och Växjö. Bland annat på grund av svårigheten att med hänsyn till flygsäkerhetskrav finna lämplig placering kom emellertid en försening att uppstå. Under det andra halvåret 1959 blev det emellertid möjligt att successivt uppnå en tämligen god överensstämmelse mellan planerad och faktisk utbyggnad av TV-nätet. Av nyssnämnda sändare har numera samtliga utom Kalmarsändaren tagits i bruk.^{1/} Före 1959 års utgång hade utbyggnaden av TV-nätet också kommit att omfatta sändare i Emmaboda, Hudiksvall, Hörby och Västerås samt tre sändare tillhörande gruppen "mindre slavstationer utanför Stockholmsplanen".

1/ Då den vid Emmaboda belägna sändaren kommit att ge överraskande goda mottagningsmöjligheter i Kalmarområdet, har frågan om uppförandet av en Kalmarsändare kommit att tillsvida hållas öppen.

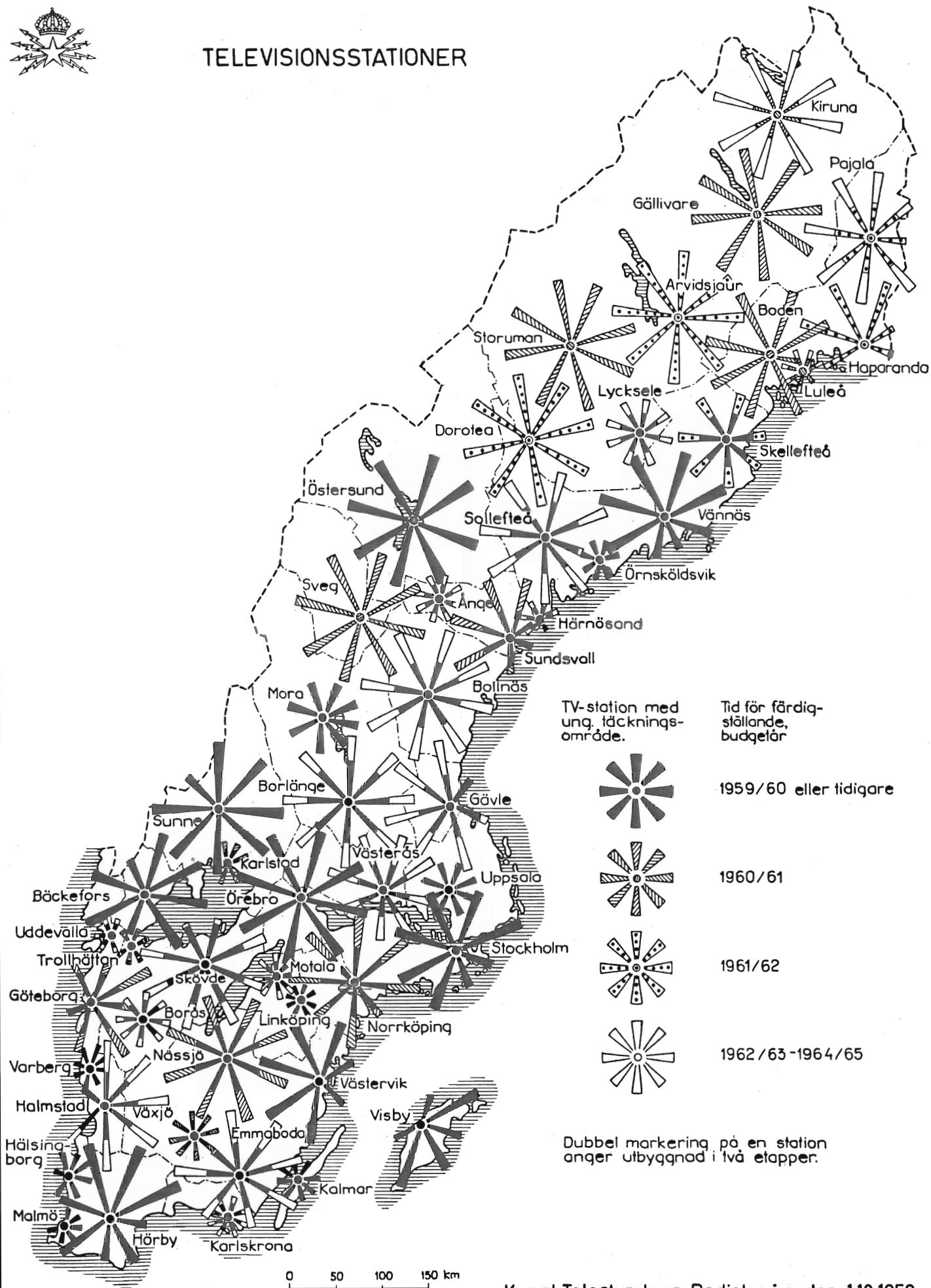
Tab. 1 TV-nätet per den 31 december 1959

Start	TV-sändare
Före 1 jan 1957	Stockholm
1:a halvåret 1958	Göteborg, Malmö och Norrköping
2:a " "	Gävle, Halmstad, Hälsingborg, Karlstad ("hjälp-sändare"), Linköping, Motala, Nässjö, Skövde och Örebro.
1:a " 1959	Bollnäs, Borlänge och Sundsvall
2:a " "	Borås, Emmaboda, Hudiksvall, Härnösand, Hörby, Karlskrona, Trollhättan, Uddevalla, Varberg, Visby, Västervik, Västerås och Växjö samt de tre sändarna Finnvad, Hultsfred och Jönköping tillhörande gruppen "mindre slavstationer utanför Stockholmsplanen".

Vid utgången av budgetåret 1959/60 räknar Telestyrelsen med att sammalagt 39 sändare skall vara i drift. (Se kartan på s. 5). Med hänsyn till sändarnas respektive täckningsområden kan de delas in i tre grupper: a) stationer med relativt stora täckningsområden b) stationer med mindre täckningsområden samt c) stationer med endast lokal räckvidd. Av de 39 sändare som den 30 juni 1960 beräknas vara i drift kan följande hänföras till den förstnämnda gruppen: Bollnäs, Borlänge, Emmaboda, Gävle, Göteborg, Halmstad, Hörby, Mora, Norrköping, Nässjö, Skövde, Sollefteå, Stockholm, Sundsvall, Sunne, Visby, Vännäs, Västervik, Västerås, Örebro och Östersund. Mindre täckningsområden har sändarna i Borås, Hälsingborg, Kalmar, Karlskrona, Linköping, Lycksele, Malmö, Motala, Uddevalla, Uppsala och Varberg. Vad slutligen gäller den



TELEVISIONSSTATIONER



0 50 100 150 km

sistnämnda gruppen - sändare med endast lokal räckvidd - är det frågan om sju stationer nämligen Härnösand, Karlstad, Trollhättan och Växjö samt tre sändare utanför Stockholmsplanen, nämligen Finnved, Hulsfred och Jönköping.

En utbyggnad av TV-nätet på här angivet sätt skulle komma att leda till en tämligen god överensstämmelse mellan planerad och faktisk utbyggnad. En viss eftersläpning i förhållande till gällande utbyggnadsplan torde emellertid inte kunna undvikas. Således räknar Telestyrelsen med att stationerna vid Bäckefors, Skellefteå, Ånge och Örnsköldsvik inte skall kunna komma tagas i bruk förrän under andra halvåret 1960 eller ungefär ett halvt år senare än vad som anges i den gällande utbyggnadsplanen. Frånsett dessa fyra stationer beräknas det att utbyggnaden under budgetåret 1960/61 skall komma att omfatta TV-sändarna vid Boden, Gällivare, Storuman och Sveg samt provisoriska sändare i Kiruna och Luleå.

Ett flertal av de sändare som nu tagits i bruk är blott provisoriska. I betydande utsträckning kommer det framtida arbetet med TV-nätet att inriktas på att bygga ut provisoriska sändare till full räckvidd. Innebörden av den framtida utbyggnaden av det svenska TV-nätet kommer i första hand bli, att mottagningsförhållandena förbättras i de delar av landet, där dessa är mindre tillfredsställande. I stort sett är det blott tillkomsten av vissa sändare i det glest befolkade Norrland, som kommer att resultera i en reell utbyggnad av TV-nätet i den meningen, att televisionsprogrammen kommer att kunna nås av befolkningen i landsdelar, som tidigare mer eller mindre helt sakna mottagningsmöjligheter. Ur här antydda synpunkt kan det sägas, att utbyggnaden av TV-nätet håller på att gå in ett nytt skede. En uppfattning om detta ger det förhållandet, att de 16 TV-sändare, som var i bruk vid utgången av budgetåret 1958/59 hade täckningsområden med en befolkning uppgående till drygt 4 miljoner, samtidigt som den fördubbling av antalet sändare som sedan dess ägt rum ökat befolkningen i "TV-Sverige" med blott drygt 1 miljon. När TV-nätet är fullständigt utbyggt kommer antalet sändare enligt den gällande utbyggnadsplanen uppgå till 50.

Fortsatt snabb TV-licensutveckling

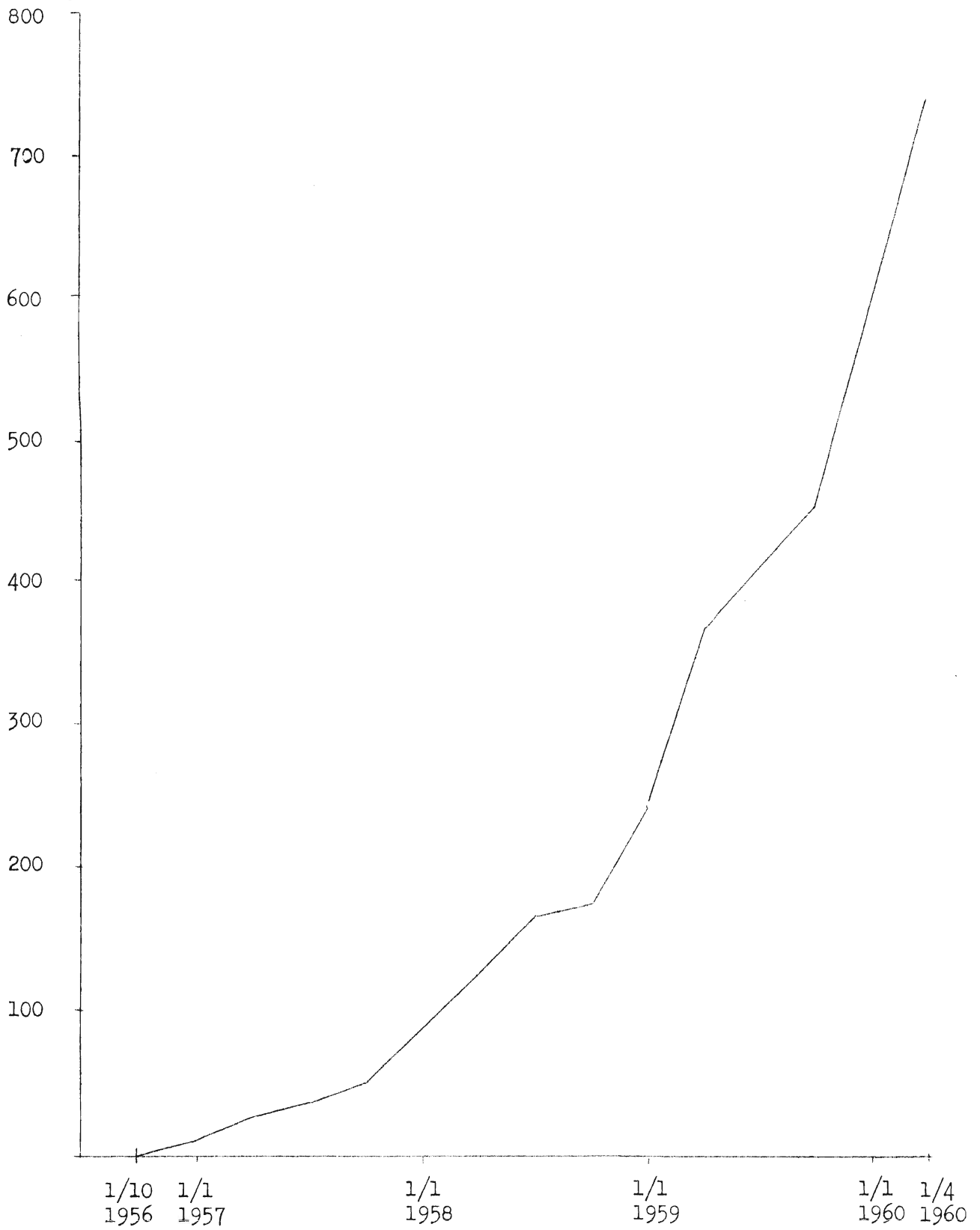
TV-licensutvecklingen i Sverige illustreras med hjälp av diagram 1. Under det andra halvåret 1959 ökade antalet licenser från 406 803 till 598 528 eller med 47 procent. Detta innebär, att det vid årsskiftet 1959-60 fanns en TV-licens per inemot vart fjärde hushåll. Under innevarande års första månader är det möjligt att notera en rekordartat kraftig stegring av antalet licenser. Detta får sättas i samband med den intensiva TV-handeln under december 1959 och som först något senare kommit till uttryck i licensstatistiken, vilket sammanhänger med en viss eftersläpning vad gäller erläggandet av licensavgift. Den 24 mars hade antalet licenser stigit till 738 659.

Kartan på s. 9 ger en uppfattning om i vilka delar av landet, som licensinnehavarna är att återfinna. Storstadsområdena Stockholm, Göteborg och Malmö ^{är} starkt representerade och det såväl i absoluta som i relativa tal. Med tanke på att den första fasen av utbyggnaden av TV-nätet just avsåg dessa områden är detta helt naturligt. Allteftersom utbyggnaden av TV-nätet kommit att beröra andra och allt större delar av landet, har fördelningen av antalet licenser mellan å ena sidan större städer och andra sidan landet i övrigt undergått en markant förskjutning. Detta framgår av tabell 2, som bl.a. visar, att andelen av landets i Stockholms stad bosatta licensinnehavare minskat under perioden 15 april 1958 - 15 december 1959 från 41,5 till 19,5 procent. Samtidigt har "övrige städer" ökat från 25 till 35 procent och landsbygden från 24 till 30 procent. Av tabellen framgår det vidare, att licenstätheten är praktiskt taget densamma i Stockholm, Göteborg och Malmö och det trots att televisionsverksamheten startade drygt ett halvt år tidigare i Stockholm än i de båda andra städerna.

Diagram 1

Den svenska TV-licensutvecklingen

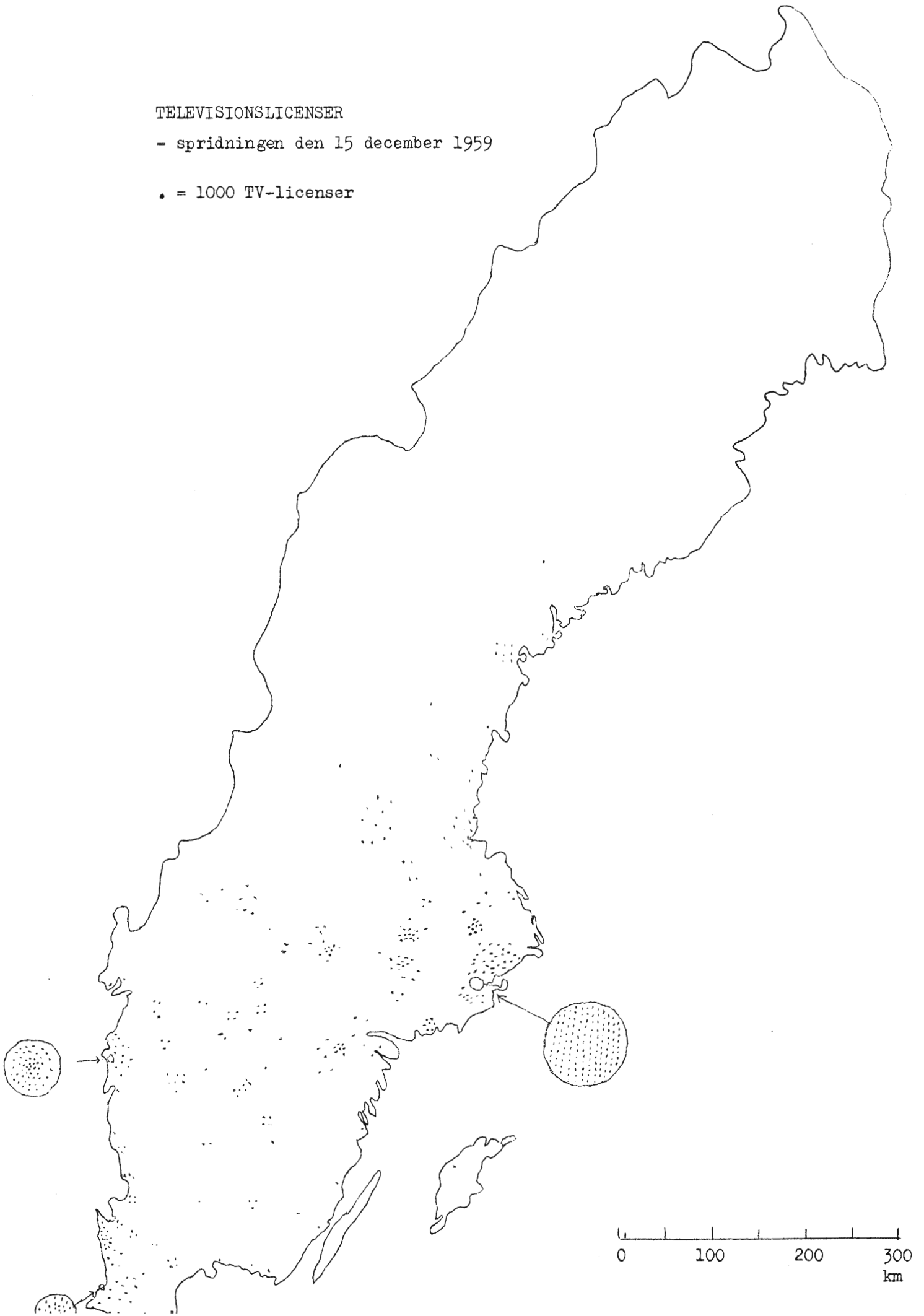
Antal
TV-licenser
1000-tal



TELEVISIONSLICENSER

- spridningen den 15 december 1959

• = 1000 TV-licenser



Tab. 2 Antalet TV-licenser i städer och på landsbygd

Område	Hushåll ^{1/}		TV-radiotillstånd per den 15 april 1958 ^{2/}			TV-licenser per den 15 december 1959		
	Antal	%	Antal	%	Antal per 100 hushåll	Antal	%	Antal per 100 hushåll
Stockholms stad	317 000	12,6	48 099	36,6	15,2	107 089	19,5	33,4
Göteborgs stad	148 000	5,9	12 483	9,5	8,4	49 592	9,0	33,5
Malmö stad	85 000	3,4	4 030	3,1	4,7	28 260	5,2	33,2
Norrköpings stad	35 000	1,4	2 821	2,1	8,1	10 268	1,9	29,3
Övriga städer	1 142 000	45,3	32 605	24,8	2,9	190 478	34,8	16,7
Landsbygd	796 000	31,5	31 530	24,0	4,0	162 415	29,6	20,4
Hela landet	2 523 000	100	131 568	100	5,2	548 102	100	21,7

1/ Per den 1 jan. 1959 enligt Sveriges AB Tidningsstatistik gjorda beräkningar

2/ Före den 1 juli 1958 erfordrades TV-licens i Stockholms- och Göteborgsområdena men s.k. registreringsbevis i övriga delar av landet. "TV-radiotillstånd" används som beteckning för såväl licenser som registreringsbevis. För antalet registreringsbevis har enda tillgängliga uppgifter gällt antalet per den 4 juli 1958, vilka dock medtagits i denna sammanställning.

TV har nu nått Norrland

Av den tidigare lämnade redogörelsen för TV-nätets utbyggnad har det framgått, att det på den senaste tiden skapats möjligheter att se TV i vissa delar av Norrland. Vid årsskiftet 1959-60 hade sammanlagt tre i Norrland belägna TV-sändare tagits i bruk, nämligen Bollnäs, Härnösands och Sundsvalls. Av dessa har två, Bollnäs- och Sundsvalls-sändarna, varit i drift så länge, att det kan vara av intresse att studera televisionens introduktionsförlopp i dessa sändares distributionsområden. Av nedanstående tabell framgår det, hur antalet TV-licenser ökat från den 15 december 1958 till den 15 december 1959 i de respektive Norrlandslänen.

Tab. 3 TV-licenstätheten i Norrland

Län	TV-licenser 15 dec. 1958		TV-licenser 15 dec. 1959	
	Antal	Per 100 hushåll	Antal	Per 100 hushåll
Gävleborgs	2 207	2,2	19 469	19,7
Västernorrlands	390	0,4	9 829	10,4
Jämtlands	9	-	80	0,2
Västerbottens	-	-	14	-
Norrbottens	-	-	15	-
Hela Norrland	2 606	0,7	29 407	7,8

Av norrlandsläna är det således två, nämligen Gävleborgs och Västernorrlands, som under loppet av 1959 uppnådde en mer betydande TV-täthet. Den 15 december 1959 uppgick antalet TV-licenser per 100 hushåll i Gävleborgs län till 19,7 och i Västernorrlands län till 10,4. I Sverige exklusive Norrland var antalet vid samma tidpunkt 24,1 per 100 hushåll.

II. EN KARTLÄGGNING AV TV:s UTVECKLING I BOLLNÄS, BORLÄNGES OCH SUNDSVALLS SÄNDAROMRÅDEN

Televisionens introduktionsförlopp i ett område måste antagas vara bestämt av en rad olika faktorer. För att bilda sig en uppfattning om vilken roll olika faktorer spelar är det av intresse att studera utvecklingsförloppet i områden som till sin allmänna karaktär är varandra olika. I tidigare rapporter har redovisning skett för televisionens introduktionsförlopp dels i storstäderna Stockholm, Göteborg och Malmö med till dessa angränsande områden¹⁾ dels i vissa landsortsområden såsom Halmstads, Nässjös och Skövdes sändarområden.²⁾ Det är nu möjligt att också studera televisionens introduktionsförlopp i några av vårt lands mer nordliga delar. Detta har skett i samband med en kartläggning av TV:s utveckling i Bollnäs, Borlänges och Sundsvalls sändarområden. Kartläggningen för vilken redovisning lämnas i detta avsnitt är baserad på uppgifter från Telestyrelsen beträffande antal TV-licenser per den 15 mars, 15 juni, 15 september och 15 december 1959. De tre ifrågavarande TV-sändarna togs i bruk under våren 1959 och kartläggningen har därför kommit att avse TV-licensutvecklingen i de nämnda områdena under hela den period som sändarna varit i drift.

1) TV i Sverige 1956 - 1958, Industriens Utredningsinstitut, Stockholm 1959

2) TV i Sverige - rapport 1959:1, Industriens Utredningsinstitut, Stockholm 1959

Telestyrelsens uppgifter har i likhet med tidigare lämnats per poststation. Inom institutet har en uppsortering skett av dessa uppgifter på sådant sätt, att vår redovisning kunnat ske per kommun. Därigenom har det blivit möjligt att i den bifogade spridningskartan ange antalet TV-licenser per 100 hushåll i var och en av de kommuner som ingår i de tre sändarområdena. Vart och ett av dessa tre sändarområden har med hänsyn till rådande mottagningsförhållanden delats in i tre rayoner, vilket möjliggör ett studium av TV-tätheten med hänsyn till rådande mottagningsförhållanden. Indelningen i dylika rayoner eller s.k. "fältstyrkeområden" har följt principer, som vi redan i tidigare sammanhang använt oss av och för vilka en mera detaljerad redovisning lämnats i dels "TV i Sverige 1956 - 1958" (s. 12 ff) och dels "TV i Sverige - rapport 1959:1" (s. 15 ff).

Det har befunnits lämpligt att i anslutning till en kartläggning av TV:s utveckling inom ett sändarområde göra en uppdelning i s.k. "fältstyrkeområden". Varje analyserat område har därför delats upp i tre olika fältstyrkeområden. Detta har skett genom på teoretisk väg gjorda beräkningar av fältstyrkan inom de olika sändarområdena. Beräkningarna har gjorts inom Telestyrelsen och har skett med utgångspunkt från respektive sändares kända data samt med hänsyn till avståndet från sändaren. Däremot har det inte beaktats, huruvida exempelvis en bergrygg omöjliggjort fri utstrålning och på så sätt åstadkommit en avvikelse från det teoretiskt beräknade mönstret. Därigenom har de olika fältstyrkeområdena blivit helt cirkelformade.

I det följande kommer de olika fältstyrkeområdena att kallas för Bollnäs I, Sundsvall II etc. Innebörden av dessa beteckningar framgår av nedanstående tabellsammanställning, som också anger rayonernas i fältstyrka beräknade gränsvärden. (Jmf. bilagd spridningskarta.)

Tab. 4 I fältstyrka beräknade gränsvärden för sändarområdenas indelning i fältstyrkeområden

Beteckning	Beräknad fältstyrka	Mottagningsförhållanden
Bollnäs I, Borlänge I resp. Sundsvall I	2,5 mV/m	"mycket goda"
" II, " II, " II	0,2 - 2,5 "	"goda"
" III, " III, " III	0,025 - 0,2 "	"mindre goda"

Som bland annat framgår vid ett studium av till denna rapport bifogade spridningskarta, är det förenat med vissa svårigheter att "renodla" de olika sändarnas fältstyrkeområden. De olika sändarområdena griper nämligen in i varandra. När detta sker med två sändarområdens yttre fältstyrkeområden har detta mindre betydelse. Detta innebär ju inte, att de så att säga dubbeltäckta delarna av de yttre fältstyrkeområden, som det här kan bli fråga om, i och för sig får förbättrade mottagningsförhållanden än vad som skulle varit fallet, därest någon dubbeltäckning inte ifrågakommit. Annars lunda blir det emellertid, då den yttre rayonen till ett sändarområde kolliderar med någon av angränsande sändarområdes inre cirkular. När så sker innebär det ju, att mottagningsförhållandena i det förra sändarområdets yttersta fältstyrkeband i själva verket är bättre än vad som anges av den klassificering, som denna del av sändarområdet erhållit.

När vi i det följande redovisar beräkningar för TV-tätheten i de olika fältstyrkeområdena inom Bollnäs, Borlänges och Sundsvalls sändarområden, har hänsyn tagits till här nämnd förekomst av dubbeltäckning. Detta har kommit att ske genom en bortsortering av de kommuner, eller delar av kommuner som fått sina så att säga normala mottagningsförhållanden förändrade genom att dubbeltäckning kommit till stånd. Dylik bortsortering har resulterat i att de delar av de respektive sändarområdenas yttersta fältstyrkeområden som analysen kommit att omfatta blivit förhållandevis starkt begränsade. Detta kommer till synes i nedanstående tabell.

Tab. 5 Av dubbeltäckning föranledd reduktion av antalet hushåll i Bollnäs - Borlänge - och Sundsvallsområdenas respektive fältstyrkeområden.

Fältstyrkeområde	Bollnäsområdet			Borlängeområdet			Sundsvallsområdet		
	Totala antalet hushåll	Av dubbeltäckning föranledd reduktion av hushåll		Totala antalet hushåll	Av dubbeltäckning föranledd reduktion av hushåll		Totala antalet hushåll	Av dubbeltäckning föranledd reduktion av hushåll	
		Antal	Andel av det totala antalet		Antal	Antal av det totala antalet		Antal	Antal av det totala antalet
I	18 100	-	-	35 700	-	-	30 400	-	-
II	39 600	-	-	69 500	-	-	21 300	-	-
III	79 200	74 500	94,2%	55 500	30 300	54,4%	24 500	9 300	38,0%
Totalt	136 900	74 600	54,5%	161 800	30 300	18,7%	76 200	9 300	12,2%

Kartläggningen av TV:s introduktionsförlopp i vissa av vårt lands nordligare delar har således följt principer liknandedem, som lagts till grund för tidigare inom institutet gjorda studier av televisionens utveckling inom Stockholms, Göteborgs och Malmös samt Malmstads, Nässjös och Skövdes sändarområden. Sedan en redovisning i detta avsnitt lämnats för utvecklingsförloppet i Borlänge -, Bollnäs- och Sundsvallsområdena är det därför möjligt att jämföra TV:s utveckling i dessa tre områden med vad som kom att ske i samband med TV:s introduktion i viss andra delar av landet.

Bollnäsområdet

Bollnäsområdets sändare, som är belägen på kyrkberget 9 kilometer väster om Arbrå, togs i bruk den 5 maj 1959. På den bifogade spridningskartan är sändarens position markerad med en romersk etta. De därifrån utgående cirklarna har dragits upp med radier motsvarande 35, 75 och 100 kilometer. Radierna är så beräknade, att cirkelperiferierna skall sammanfalla

med tidigare nämnda på teoretisk väg beräknade fältstyrkegränser. Nedanstående tabell visar, hur antalet bostadshushåll och TV-licenser fördelar sig på sändarområdets olika fältstyrkeområden. I enlighet med vad som tidigare framhållits och som kommit till uttryck i tabell 6 har områdets yttersta fältstyrkeområde, Bollnäs III, efter av dubbel-täckning föranledd reduktion kommit att i samband med denna kartläggning endast omfatta 4 600 av annars totalt 79 200 bostadshushåll. Med ledning av antalet hushåll respektive TV-licenser har beräkningar skett för antalet TV-licenser per 100 hushåll.

Tab. 6 Bollnäsområdet

Fältstyrkeområde	Antal Hushåll	Antal TV-lic 15/3-59	Antal TV-lic 15/9-59	Antal TV-lic 15/12-59	Ökningar per 100 hushåll 15/3 - 15/12-59	TV-lic per 100 hushåll 15/12-59
I	18100	434	1634	2797	13,1	15,5
II	39600	631	2251	3860	8,2	9,7
III	4600	-	74	119	2,6	2,6
Summa	62300	1065	3959	6776	9,2	10,9

Den bifogade spridningskartan utarbetades under januari 1960 på basis av då tillgängliga uppgifter för antalet TV-licenser, vilka avsåg antalet per den 15 september 1959. Redan vid ett flyktigt studium av denna karta framgår det, att licenstätheten är jämförelsevis hög inom vart och ett av de tre sändarområdenas respektive innersta rayon - dvs. den rayon inom ett sändarområde som vanligen har mycket goda mot-tagningsförhållanden. Detta samband mellan TV-täthet och rådande mot-tagningsförhållanden har kunnat påvisas vid samtliga inom institutet gjorda analyser av TV:s introduktionsförlopp inom ett sändarområde. Det är intressant att kunna konstatera, att sambandet tycks ta sig för olika sändarområden mycket likartade uttryck. Diagram 2 som åskådliggör TV:s spridning inom Bollnäs I, Bollnäs II respektive Bollnäs III visar således variationer i TV-tätheten de olika rayonerna emellan, som är att anse som karakteristiska.

Diagram 2.

Bollnäsområdet. Antalet
-licenser per 100 hushåll
vid tre observationstillfällen

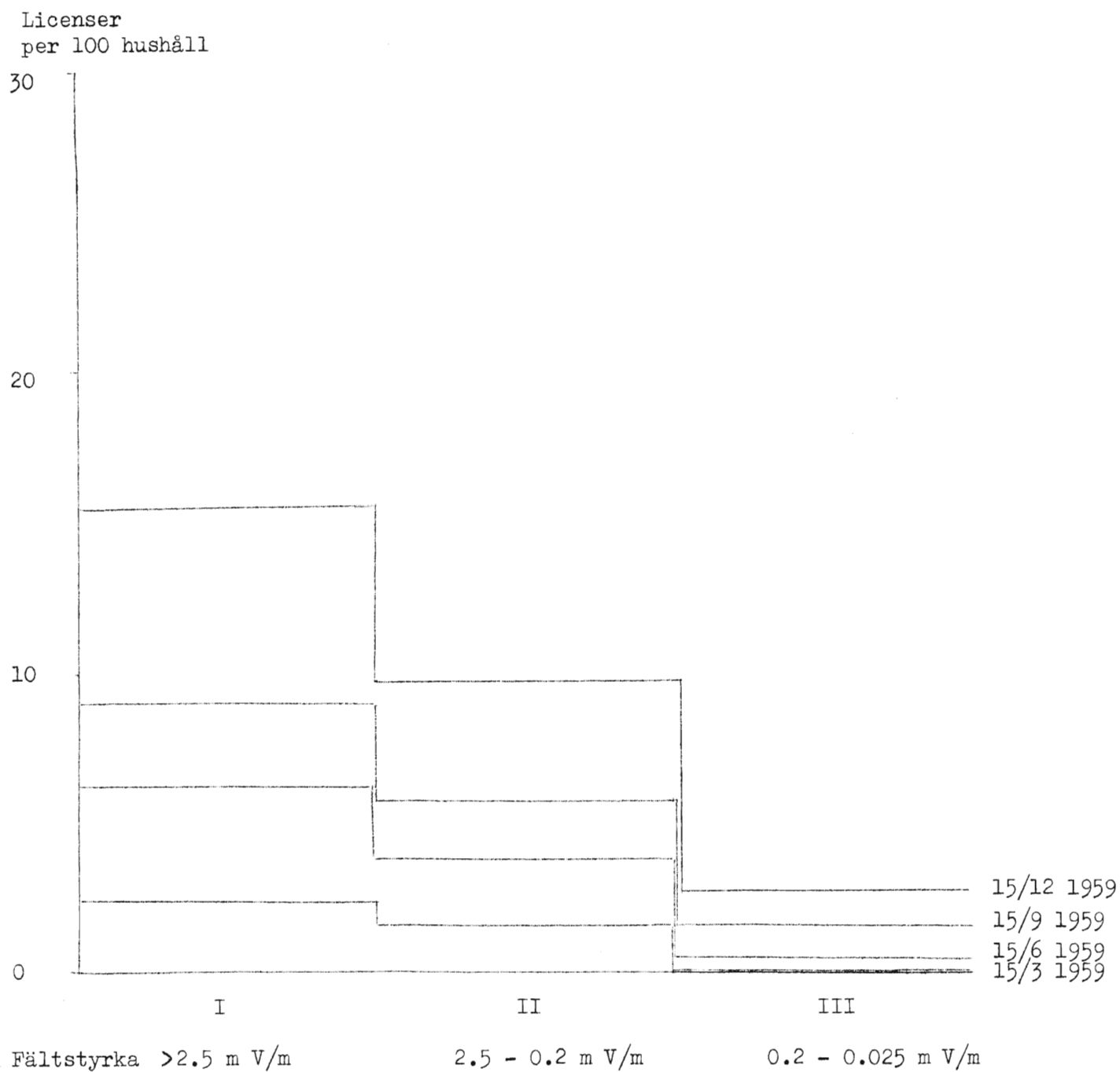
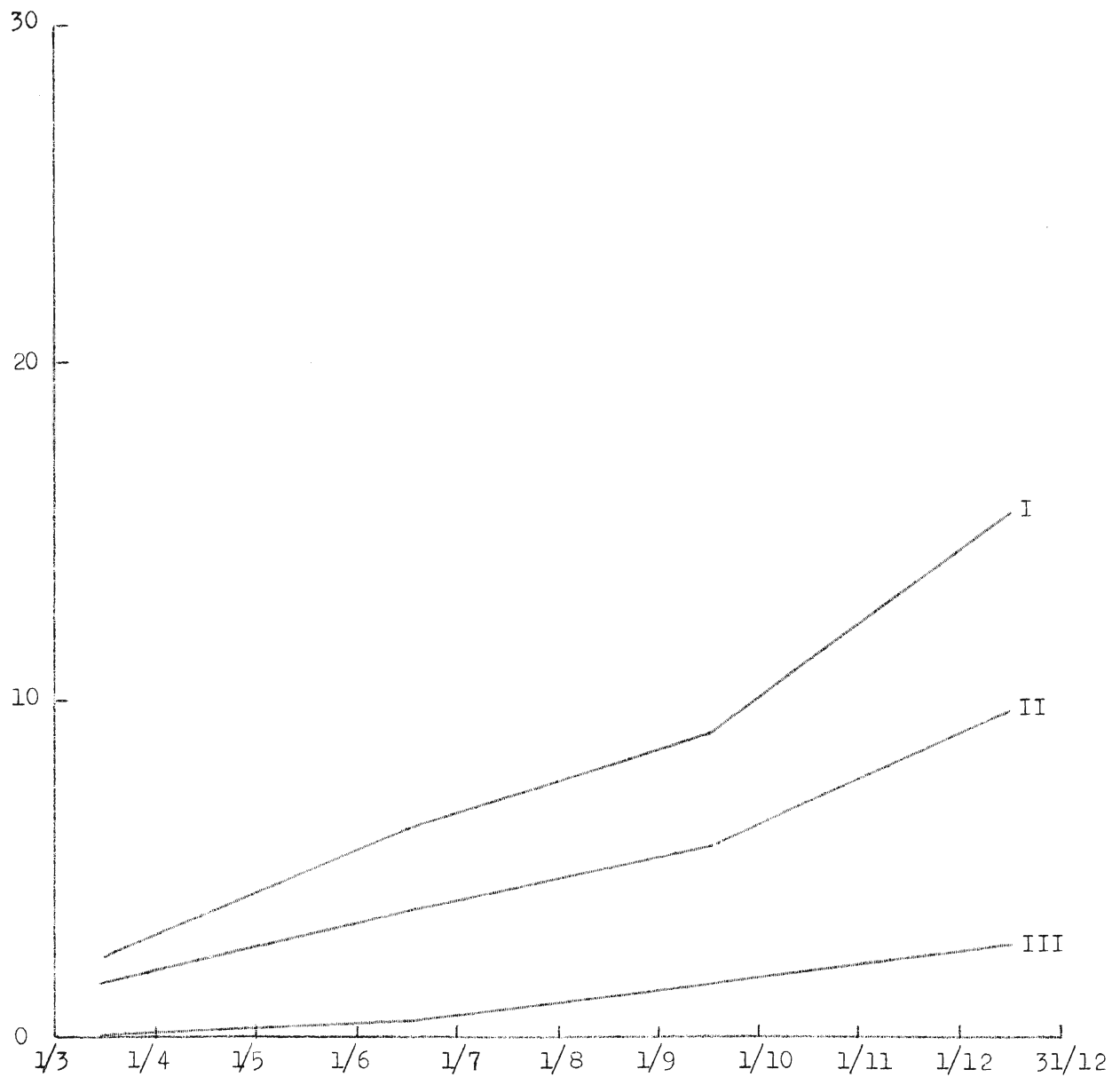


Diagram 3.

Bollnäsområdet. TV-licensut-
vecklingen 15/3 - 15/12 1959.

Licenser per
100 hushåll



Ett studium av TV-tätheten inom olika delar av Bollnässändarens distributionsområde antyder den komplikation, som sammanhänger med dubbeltäckning och som berörts i tidigare sammanhang (s. 14). Det kan således konstateras, att närheten av Gävles och Borlänges TV-sändare har kommit att - sett med utgångspunkt från Bollnässändaren och dess tekniska data - resultera i en i områdets yttre delar "förhöjd fältstyrka". De delar av Bollnäsområdet, som sammanfaller med exempelvis någon av Gävlesändarens ^{1/} båda inre zoner visar sig också ha en väsentligt högre TV-täthet än sådana delar av det yttre Bollnäsområdet, som inte är dubbeltäckta på något liknande sätt.

Vid början av den studerade perioden var antalet TV-licenser i Bollnäsområdet mycket litet. Den 15 mars 1959 uppgick antalet i området som helhet till blott drygt 1 000. Ett halvår senare hade antalet stigit till nära 4 000. I likhet med andra delar av landet inträffade en mycket kraftig licensökning under det fjärde kvartalet 1959, vilket får anses hänga samman dels med en ganska naturlig köprusch inför julen men också dels med beslutet om införandet av omsättningsskatt fr.o.m. den 1 jan. 1960. Detta kommer bl.a. till uttryck i diagram 3. Normalt råder en viss eftersläpning i licensbetalningen, varför det torde vara rimligt att räkna med en ytterligare mycket stark höjning av antalet lösta licenser mellan det sista kvartalet 1959 och det första kvartalet 1960.

Borlängeområdet

Borlängeområdets sändare, som är belägen 20 kilometer sydväst om Borlänge, togs i bruk den 26 mars 1959. På spridningskartan har sändarens position angivits med en romersk tvåa. Därifrån har tre cirklar dragits på sådant sätt, att de sammanfaller med vissa på teoretisk väg beräknade fältstyrkegränser. Cirklarnas radier motsvarar avstånd på 35, 75 respektive 100 kilometer. Tabell 7 visar fördelningen av antalet bostadshushåll och TV-licenser mellan sändarområdets tre olika fältstyrkeområden. Vid analysen har endast drygt hälften eller 30 300 av sammanlagt 55 600 av de till Borlänge III tillhörande bostadshushållen medtagits. Detta sammanhänger med på sid 14 påtalad dubbeltäckning med "förhöjd fältstyrka" som resultat.

1/ Gävlesändaren togs i bruk den 22 december 1958. På den bifogade spridningskartan är Gävlesändaren markerad med A.

Diagram 4.

Borlängeområdet. Antalet
TV-licenser per 100 hushåll
vid tre observationstillfällen

Licenser
 per 100 hushåll

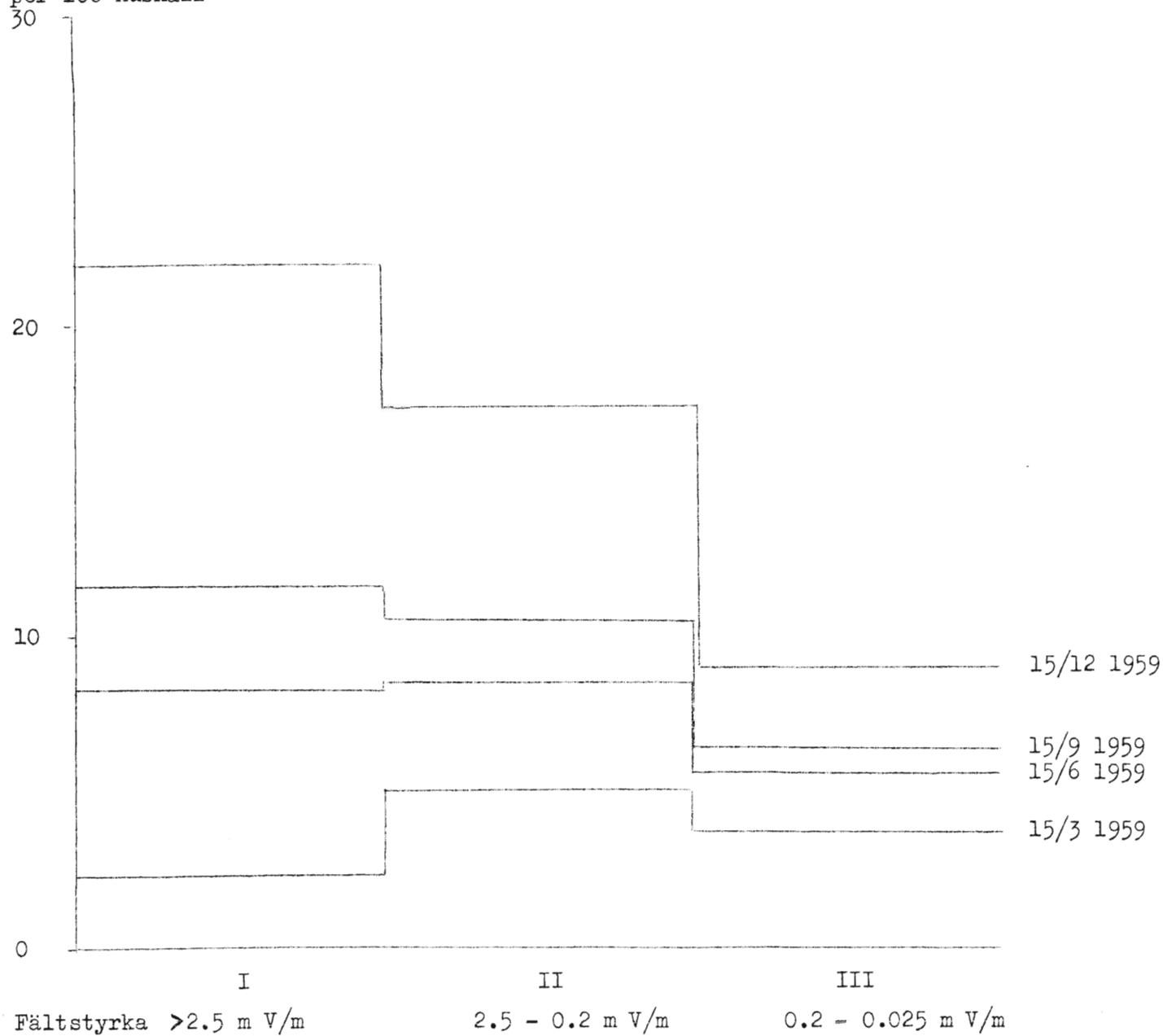
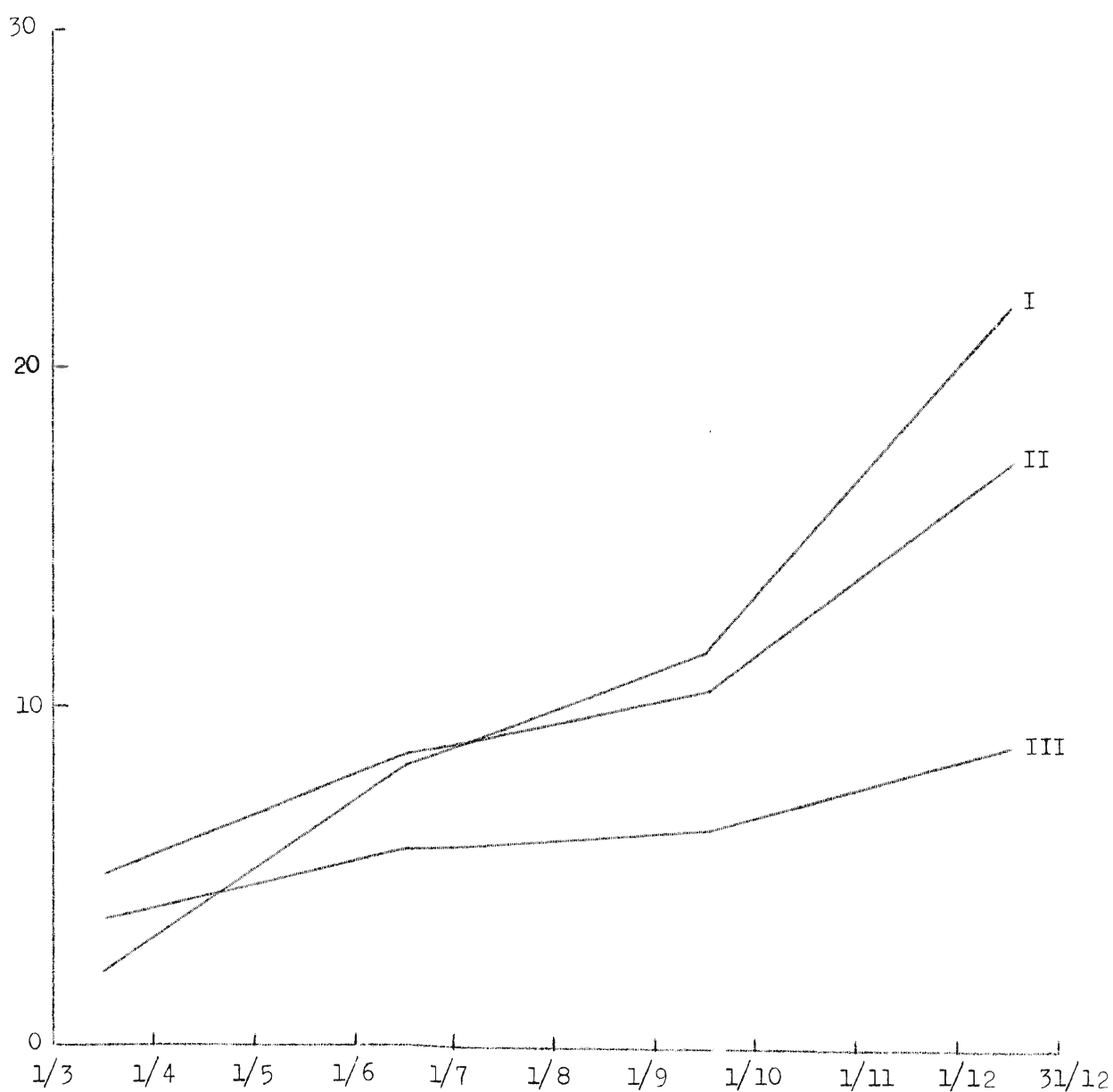


Diagram 5.

Borlängeområdet. TV-licensut-
vecklingen 15/3 - 15/12 1959.

Licenser per
100 hushåll



Tab. 7 Borlängeområdet

Fältstyrkeområde	Antal hushåll	Antal TV-lic 15/3-59	Antal TV-lic 15/9-59	Antal TV-lic 15/12-59	Ökning per 100 hushåll 15/3 - 15/12-59	TV-lic per 100 hushåll 15/12 - 59
I	36700	836	4281	8082	19,7	22,0
II	69500	3527	7389	12094	12,3	17,4
III	25400	967	1663	2289	5,2	9,0
Summa	131600	5330	13333	22465	13,0	17,0

Enligt det på basis av tabellens uppgifter ritade stegdiagrammet (diagram 4) uppgick antalet TV-licenser per 100 hushåll den 15 mars 1959 inom Borlängeområdets tre fältstyrkeområden till 2,3 (I), 5,1 (II) respektive 3,8 (III). Vid början av den studerade perioden var således TV-tätheten större än i de båda yttre fältstyrkeområdena än i det innersta. Detta torde kunna anses sammanhänga med Borlängeområdets närhet till vissa av de mellansvenska TV-sändarna. Av den bifogade kartan framgår det således, att Gävle-, Västerås- och Örebro-sändarna har en influens, som sträcker sig långt in i Borlängeområdet. Till detta kommer att såväl Gävle- som Örebro-sändaren togs i bruk redan till julen 1958. Efter det att Borlängesändarens verksamhet inletts, vilket skedde den 26 mars 1959, sker emellertid en utveckling (se diagram 5), som successivt leder till att spridningen av TV inom området blir den, som under vårt studium av televisionens utveckling i Sverige gång efter annan visat sig vara typisk. Vid slutet av den studerade perioden uppgick således antalet TV-licenser per 100 hushåll i de tre fältstyrkeområdena till 22,0 (I) 17,4 (II) respektive 4,9 (III).

Sundsvallsområdet

Sundsvallsområdets sändare, som är belägen på Södra Stadsberget 2 kilometer söder om Sundsvalls stads centrum, togs i likhet med Bollnässändaren i bruk den 5 maj 1959. På den bifogade spridningskartan är sändarens position markerad med en romersk trea. Från denna markering

Diagram 6.

Sundsvallsområdet. Antalet
TV-licenser per 100 hushåll
vid tre observationstillfällen

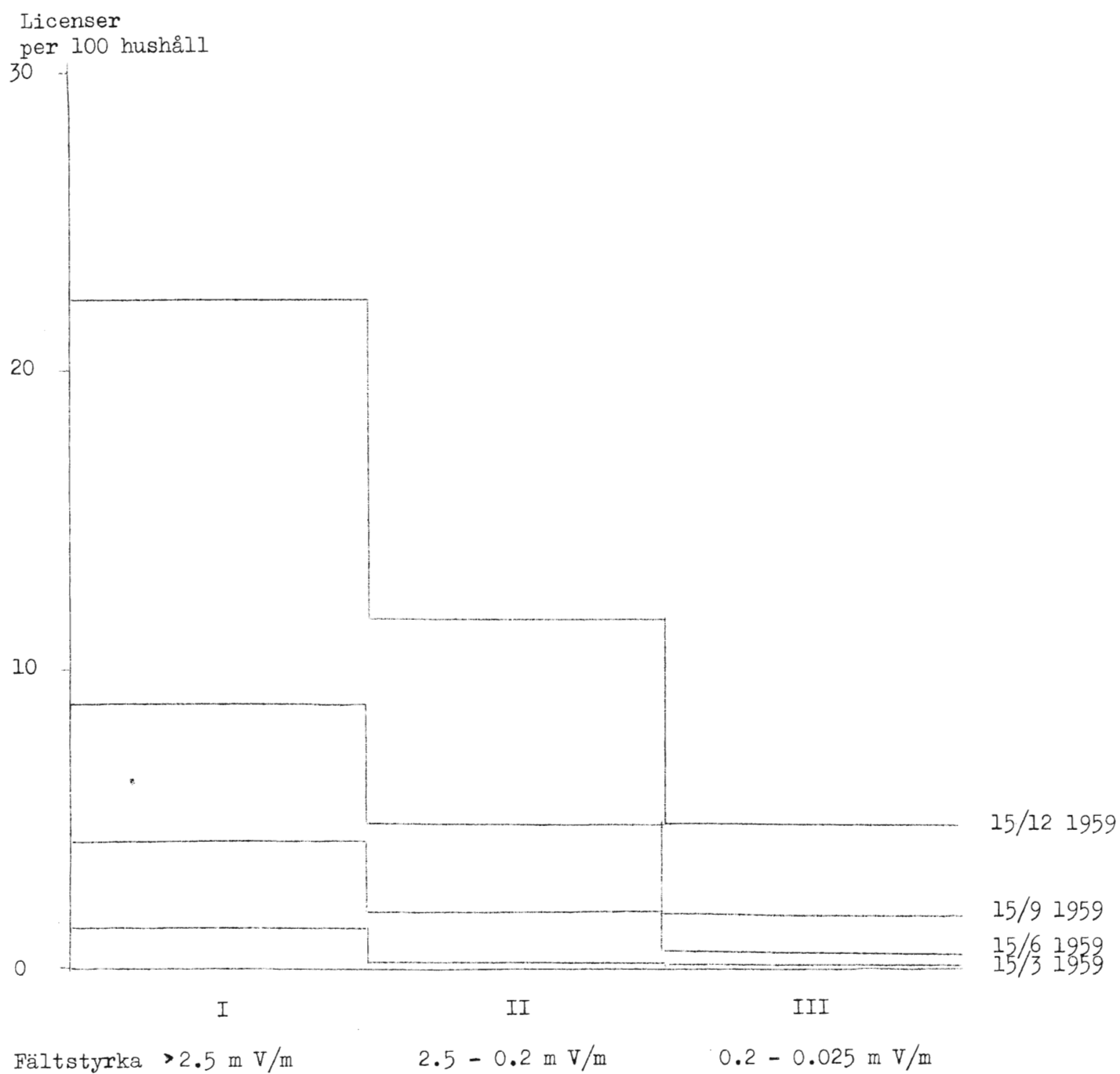
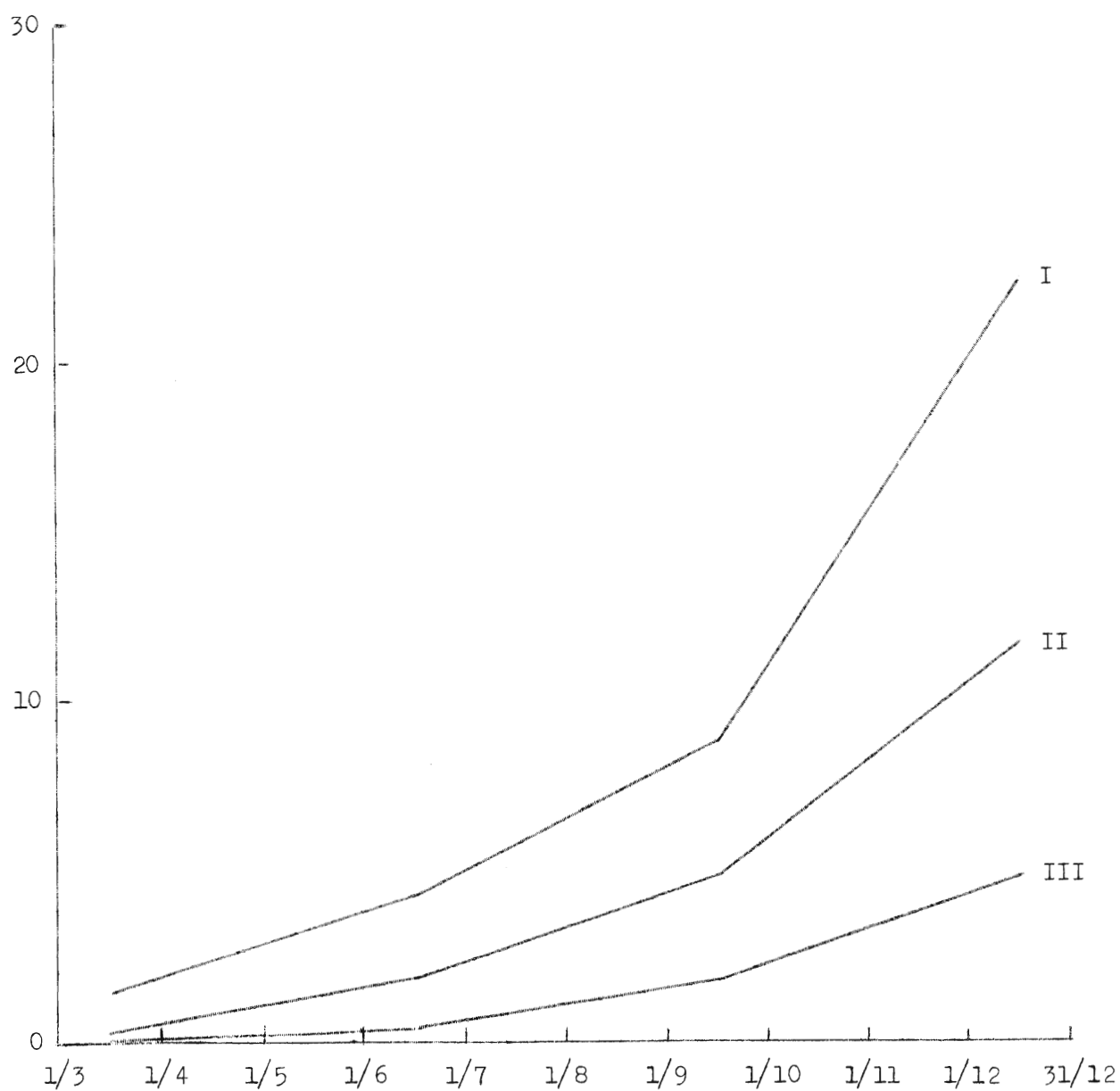


Diagram 7.

Sundsvallsområdet. TV-licensut-
vecklingen 15/3 - 15/12 1959.

Licenser per
100 hushåll



har tre cirklar dragits, vilka anger sändarens olika fältstyrkeområden. De därvid använda radierna har kommit att motsvara 25, 62 respektive 85 kilometer. Sundsvallssändaren har således beräknats ha en mindre räckvidd än såväl Bollnäs- som Borlänge-sändaren.

Det förhållandet att Sundsvallsområdet endast i ringa utsträckning kan sägas sammanfalla med angränsande TV-sändares distributionsområde, gör det möjligt att i detta område studera televisionens introduktionsförlopp utan att problemet med dubbeltäckning komplicerar det i samma grad som var fallet i samband med kartläggningen av TV-utvecklingen i Bollnäs- och Borlängeområdena. Av vad som tidigare framgått (se tabell 8) har den av dubbeltäckning föranledda reduktionen av Sundsvallsområdets yttersta fältstyrkeområde kunnat begränsas till att motsvara 38 procent eller 9 300 av denna rayones totalt 24 500 hushåll. Av nedanstående sammanställning framgår antalet hushåll, licenser samt licenser per 100 hushåll i Sundsvalls sändarområde samt fördelat på respektive fältstyrkeområden.

Tab. 8 Sundsvallsområdet

Fältstyrkeområde	Antal hushåll	Antal TV-lic 15/3-59	Antal TV-lic 15/9-59	Antal TV-lic 15/12-59	Ökning per 100 hushåll 15/3 - 15/12-59	TV-lic per 100 hushåll 15/12-59
I	30400	419	2684	6806	21,0	22,4
II	21300	51	1016	2491	11,5	11,7
III	15200	10	276	746	4,8	4,9
Summa	66900	480	3976	10043	14,3	15,0

Licenstagningen i de tre rayonerna uppgick den 15 december 1959 till 22,4 (I), 11,7 (II) respektive 4,9 (III). Antalet licenser per 100 hushåll är således sjunkande med växande avstånd från sändaren och därmed sämre mottagningsförhållanden. Detta framgår tydligt av diagram 6. Licensutvecklingen under perioden 15 mars - 15 december 1959 inom Sundsvallsområdets olika fältstyrkeområden illustreras i diagram 7.

En jämförelse

Det har sitt intresse att något jämföra televisionens introduktionsförlopp i de tre sändarområden, som här har studerats. Det kan vara intressant att göra en sådan jämförelse allra helst som TV-sändarna för de tre områdena togs i bruk ungefär samtidigt, nämligen under våren 1959.

Vid den studerade periodens början var antalet TV-licenser per 100 hushåll obetydligt i såväl Bollnäsområdet (1,7) som Sundsvallsområdet (0,7). I Borlängeområdet var licenstätheten väsentligt högre (4,0 per 100 hushåll), vilket sammanhänger med detta sändarområdes närhet till vissa mellansvenska TV-sändare med verksamhetsstart redan under senhösten 1958. Under perioden 15/3 - 15/12 1959 ökar antalet TV-licenser per 100 hushåll i Bollnäsområdet med 9,2, i Borlängeområdet 13,0 och i Sundsvallsområdet med 14,3. Detta framgår av tabell 9, som också visar, att antalet TV-licenser per 100 hushåll ökat nära nog exakt lika mycket i Borlänge- och Sundsvallsområdenas respektive fältstyrkeområden. För Bollnäsområdet är motsvarande siffror genomgående lägre.

Tab. 9 TV-licensutvecklingen 15/3 - 15/12 1959 i Bollnäs-, Borlänge- och Sundsvallsområdena.

Fält- styrke- område	Ökning av antalet TV-lic per 100 hushåll 15/3 - 15/12 1959		
	Bollnäs- området	Borlänge- området	Sundsvalls- området
I	13,1	19,7	21,0
II	8,2	12,3	11,5
III	2,6	5,2	4,8
Summa	9,2	13,0	14,3

Det förhållandet, att licensökningen under perioden 15/3 - 15/12 1959 varit inte oväsentligt lägre i Bollnäsområdet än i de båda andra sändarområdena, kommer också till uttryck i nedanstående tabell 10, som visar licenstätheten vid den studerade periodens slut.

Tab. 10 TV-licenstätheten 15/12 1959 i Bollnäs-, Borlänge- och Sundsvallsområdena

Fält- styrke- område	TV-lic per 100 hushåll 15/12-59		
	Bollnäs- området	Borlänge området	Sundsvalls- området
I	15,5	22,0	22,4
II	9,7	17,4	11,7
III	2,6	9,0	4,9
Summa	10,9	17,0	15,0

III. EN JÄMFÖRELSE MELLAN INTRODUKTIONS- FÖRLOPP I OLIKA SÄNDAROMRÅDEN.

I en tidigare inom institutet utarbetad rapport angående televisionens utveckling i Sverige har redovisning skett för en jämförande studie av introduktionsförloppet i vissa delar av landet.¹⁾ Studien gällde Stockholms-, Göteborgs-, Malmö-, Halmstads-, Nässjö- och Skövdeområdena. Det är nu möjligt att komplettera denna jämförelse med vad som kunnat erfaras i samband med kartläggningen av televisionens utveckling i Sollnäs, Borlänges och Sundsvalls sändarområden. Jämförelser av här antytt slag låter sig emellertid inte göras helt reservationslöst. Det har synts motiverat att här erinra om några av de reservationer, som låter sig göras och som också anfördes i den närmast föregående rapporten.

När Stockholmssändaren hösten 1956 inledde den svenska televisionens reguljära verksamhet uppgick antalet programtimmar per vecka till ett relativt litet antal och har sedan dess successivt ökat. För närvarande uppgår de till ca. 20 timmar per vecka. En annan i sammanhanget väsentlig omständighet är, att konsumenten nu i jämförelse med vad som kunde ske 1956 kan tillhandahålla billigare och tekniskt sett mer tillförlitliga TV-mottagare. Man skall heller inte bortse ifrån den löpande inkomstutvecklingens inverkan. De här framförda synpunkterna gör det rimligt, att utvecklingen inom senare tillkomna televisionsändningsområden skall ske med större snabbhet än i äldre områden.

1) TV i Sverige - rapport 1959:1, s. 37 ff

Samtidigt finns det emellertid en rad andra omständigheter som borde tala för att utvecklingen inom dessa yngre TV-områden skall ske i en något lugnare takt. Dessa omständigheter sammanhänger med karaktären av de områden, som tillkommit under den senaste tiden. Den inom institutet gjorda kartläggningen av TV:s utveckling inom olika televisionsområden har visat, att mottagningsförhållandena spelar en högst betydande roll vid anskaffandet av TV-mottagare. Antalet TV-licenser per 100 bostadshushåll är väsentligt större inom ett sändarområdes innersta rayon. Ett sändarområde - storstadsområdena är sådana - där befolkningen är koncentrerad till områdets innersta delar borde ha större förutsättningar än i områden, där befolkningen är mera spridd, att som helhet betraktat uppvisa en snabb TV-utveckling. I ett sådant sändarområde bor ju en relativt stor del inom de delar av området som har de bästa mottagningsförhållandena (jfr. televisionen i Sverige 1956 - 58, sid. 20 f.) Härtill kommer att nettoinkomsten per bostadshushåll är högre i storstadsområdena än vad fallet är på landsbygden. Detta borde i sin tur ha den effekten att fler hushåll skaffar sig TV i en stad som Stockholm än vad som kan tänkas ske ute på landsbygden.

De synpunkter som här har framförts har inte haft till syfte att leda fram till ett svar på frågan, huruvida licensutvecklingen bör ske med större eller mindre snabbhet i senare tillkomna sändarområden. Syftet har i stället varit att ge en viss uppfattning om hur pass komplicerad den antydda frågeställningen är.

Diagrammet på sidan visar licensutvecklingen under introduktionsförloppet i Stockholms, Halmstads, Nässjös och Skövdes samt Bollnäs, Borlänge och Sundsvalls sändarområden, räknat efter sändarnas respektive startdatum. Det framgår därvid att licensutvecklingen i de i denna rapport kartlagda sändarområdena - Bollnäs, Borlänge och Sundsvalls - haft ett introduktionsförlopp likartat det vi kunnat studera för Halmstads, Nässjös och Skövdes sändarområden. Samtidigt är det möjligt att iakttaga en tydlig avvikelse från televisionens introduktionsförlopp i Stockholmsområdet, i vilket område TV-tätheten efter ett års televisionsverksamhet var mindre än den, som redan efter ett halvt år hade uppnåtts i de sex senare tillkomna sändarområdena. Ännu mer markant framträder denna skillnad vid ett studium av diagram 9.. Därvid har jämförelsen kommit att avse de olika sändarområdenas respektive innersta fältstyrkeområden. Hänsyn har således på det sättet kommit att tagas till det förhållandet, att fördelningen av befolkningen inom ett sändarområde mellan de olika fältstyrkeområdena varirerar. När det således gäller Stockholmsområdet är en exceptionellt stor del av befolkningen koncentrerad till det innersta fältstyrkeområdet - dvs. den del av sändarområdet med de bästa mottagningsförhållandena.

Diagram 8

Licensutvecklingen under introduktionsförloppet i Stockholms, Halmstads, Nässjös och Skövdes samt Bollnäs, Borlänges och Sundsvalls sändarområden räknat efter sändarnas respektive startdatum.

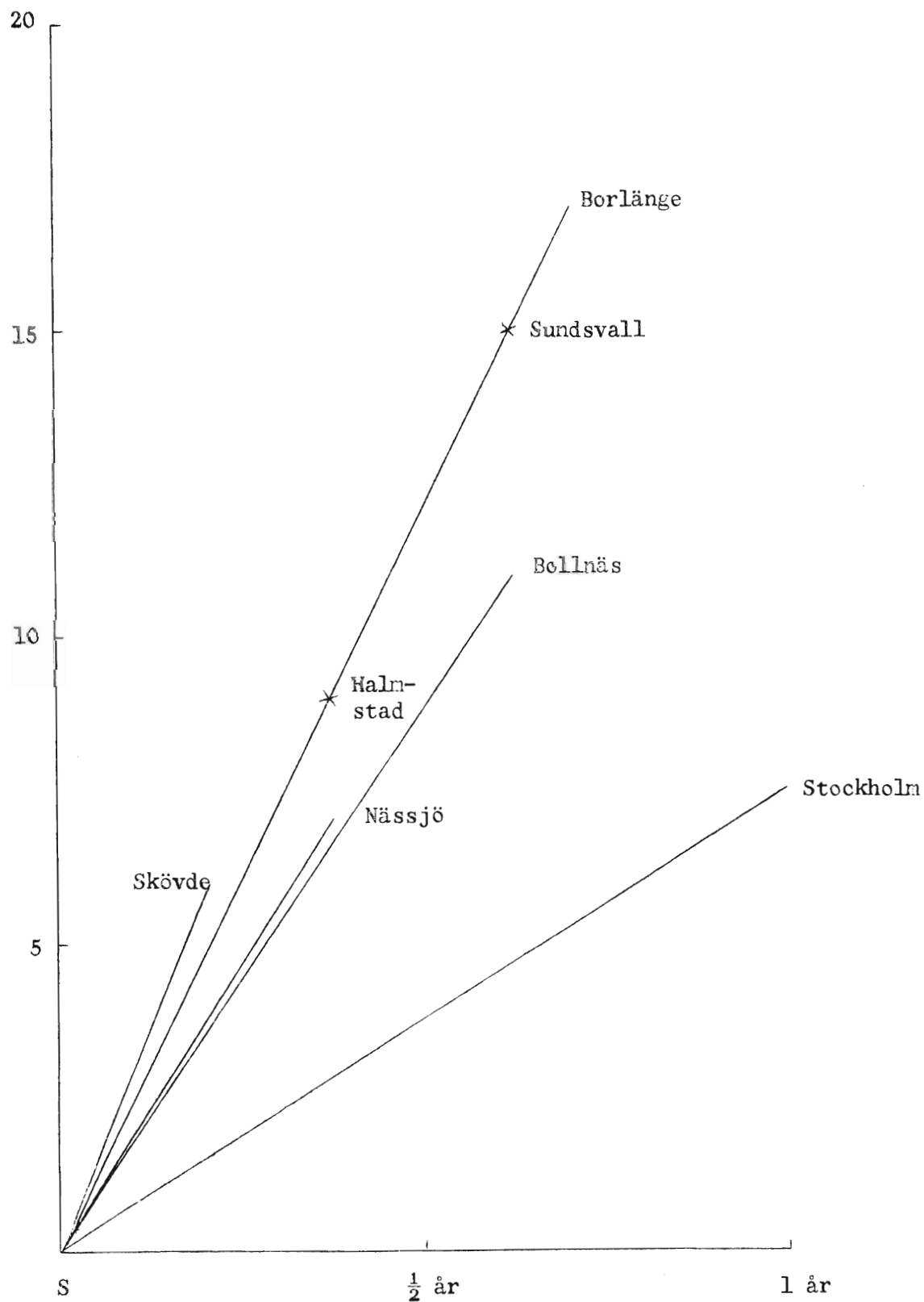
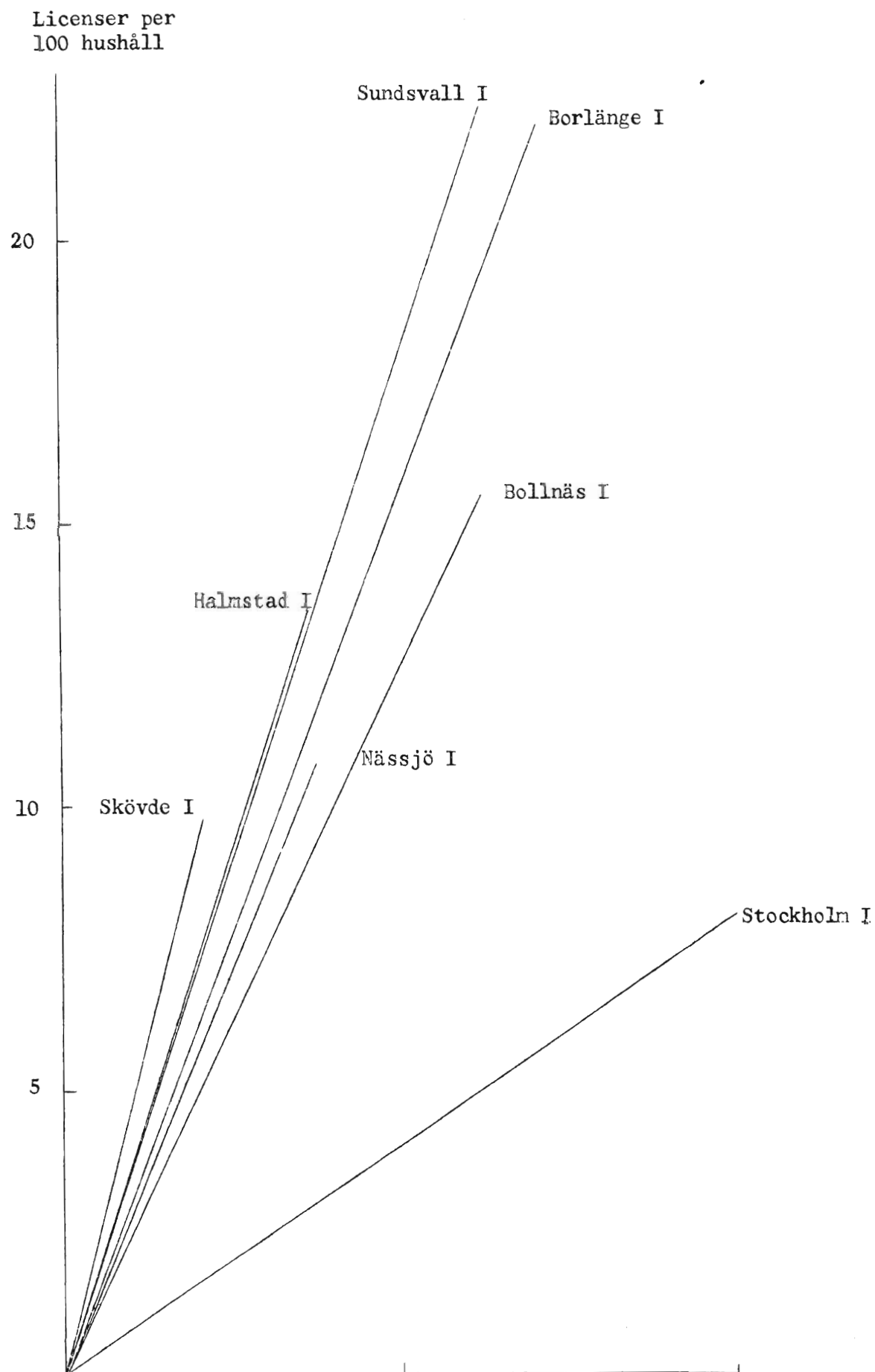


Diagram 9 Licensutvecklingen i Stockholm I, Halmstad I, Nässjö I och Skövde I samt Bollnäs I, Borlänge I och Sundsvall I räknat efter sändarnas respektive startdatum.



Mot bakgrund av de iakttagelser som här gjorda jämförelse givit anledning till ligger det nära till hands att dra två slutsatser. För det första synes det uppenbart, att de förhållanden, som bestämt televisionens introduktionsförlopp 1956 - 57 i Stockholmsområdet, varit i väsentliga avseenden annorlunda än de förhållanden som bestämt motsvarande förlopp i de senare tillkomna sändarområdena. För det andra tycks de för televisionens introduktionsförlopp bestämmande faktorerna inte undergått några mera väsentliga förändringar under det senaste året samt inte varit mer påtagligt annorlunda i exempelvis Kalmar och Borlänge sändarområden. Slutligen skall sägas, att den relativt goda samstämmigheten i introduktionsförloppen i de under 1958 och 1959 tillkomna sändarområden, som vår analys omfattar, gör det motiverat att använda här gjorda iakttagelser som underlag för bedömanden rörande televisionens utveckling i under den allra senaste tiden tillkomna sändarområden.

TV:s UTVECKLING UNDER PERIODEN

15 mars 1959 - 15 mars 1960

IV. FÖRSÖK ATT FÖRUTBESTÄMMA TV:s
UTVECKLING UNDER PERIODEN
15 mars 1960 - 15 mars 1961

Prognosema vida överträffade

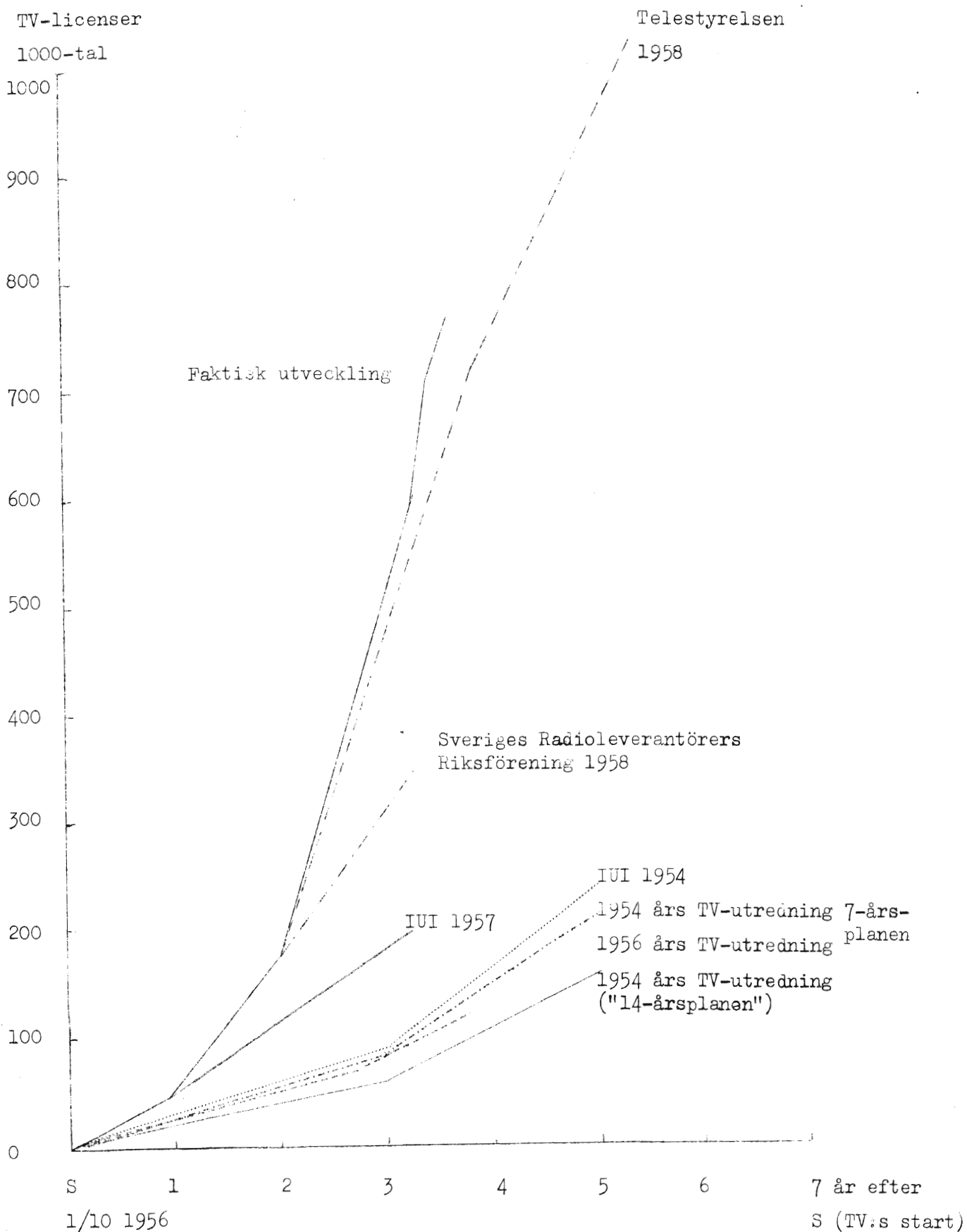
TV:s utveckling i Sverige har skett med oväntat stor snabbhet och som syns av diagram 10 har den vida överträffat uppgjorda prognoser. Självfallet är det alltid svårt att förutsäga, hur en ny produkt kommer att bli mottagen på en marknad. När det har gällt att försöka förutbestämma TV:s introduktionsförlopp har detta dessutom varit förenat med den komplikation, som det inneburit, att planerna för utbyggnaden av TV-nätet gång efter annan reviderats. Detta i kombination med att utländska erfarenheter inte visat sig tillrämliga, då det gällt att bestämma TV-utvecklingen inom vårt eget land, får anses såsom den huvudsakliga förklaringen till den dåliga överensstämmelsen mellan prognos och faktisk utveckling.

Också under 1959 uppgjorda prognoser har förlorat kontakt med utvecklingen

Med hjälp av ett inom institutet upprättat TV-licensregister är det möjligt att för var och en av landets olika kommuner följa TV-utvecklingen alltsedan början av 1958. En sådan systematisering

Diagram 10

Prognoser för TV:s utveckling i Sverige



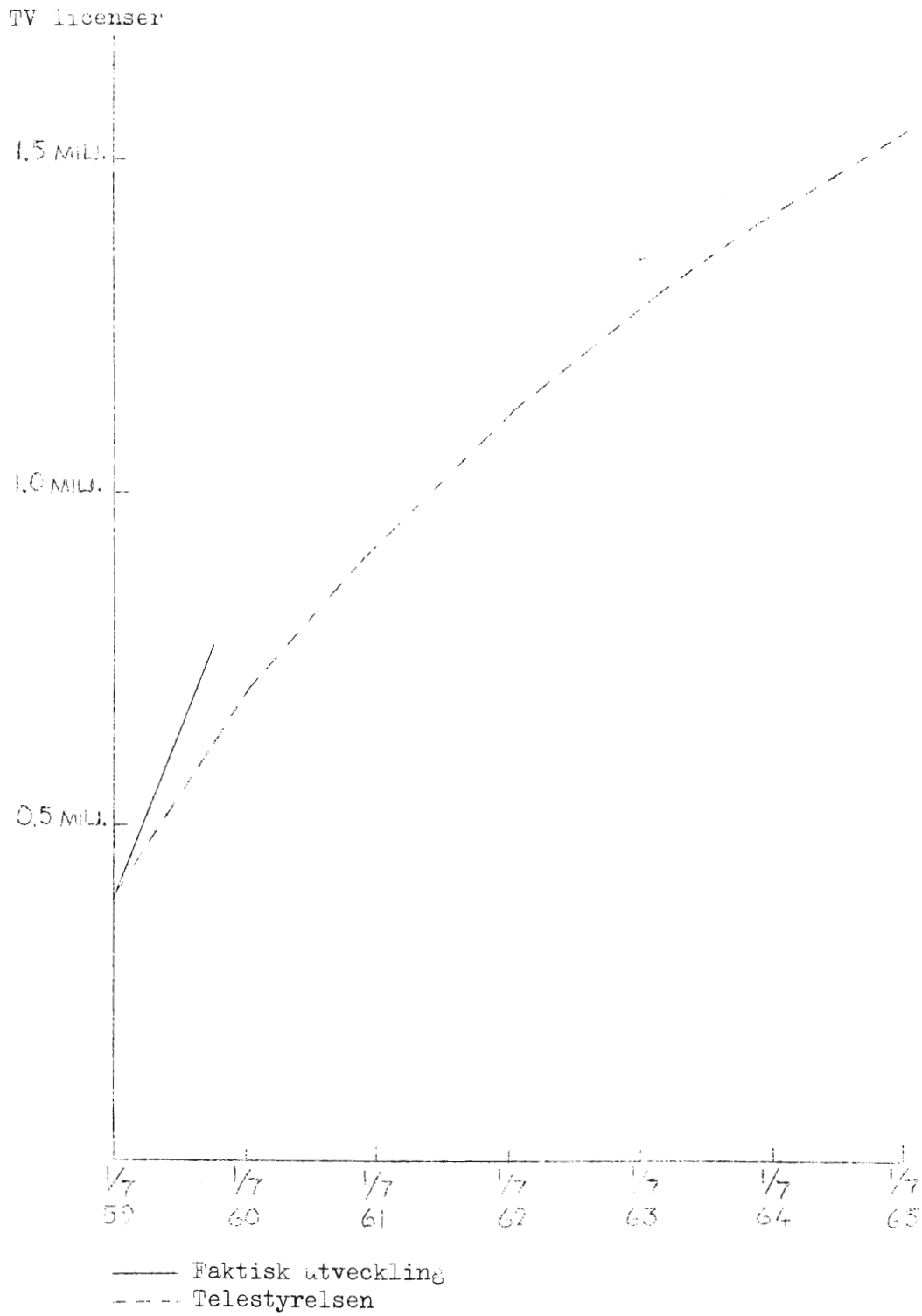
av data rörande den i olika delar av landet faktiskt inträffade licensutvecklingen är ägnad att tjäna som ett gott stöd vid bedömningen beträffande den framtida licensutvecklingen. Detta kan bland annat ske genom att med utgångspunkt från studier av licensutvecklingen vid de tidigast tillkomna sändarområdena söka beräkna licensutvecklingen i sådana delar av vårt land, som först på senare tid blivit införlivade i "TV-Sverige".

Ett första försök att på dylikt sätt försöka bedöma den framtida licensutvecklingen gjordes i samband med utarbetandet av "TV i Sverige - rapport 1959:1". Den därvid gjorda bedömningen avsåg TV:s utveckling under budgetåret 1959/60. Beräkningarna gjordes för enskilda sändarområden eller grupper av sändarområden. En summering av dessa beräkningar gav till resultat, att antalet licenser under budgetåret 1959/60 skulle komma att öka med 276 500. Då antalet licenser per den 30 juni 1959 uppgick till 406 708, skulle detta innebära, att antalet vid utgången av budgetåret 1959/60 skulle komma att uppgå till 683 000, eller räknat på landet i sin helhet 27 licenser per 100 hushåll.

Den faktiska licensutvecklingen har vida överträffat dessa beräkningar. Vid årsskiftet 1959/60 uppgick antalet TV-licenser till 598 000. Under december månad kom försäljningen av TV-mottagare att få en utomordentligt stor omfattning, vilket till följd av en eftersläpning vad gäller licensbetalningen kommit att resultera i en under januari-februari 1960 språngartad uppgång av antalet TV-licenser. Således hade antalet TV-licenser den 15 mars stigit till 734 000. Detta tyder på att det under köpruscen inför julen 1959 och det då stundande införandet av allmän varuskatt försålles inemot 150 000 TV-mottagare. Erfarenhetsmässigt är ökningen av antalet TV-licenser under månaderna april-juni relativt måttlig. Under det andra kvartalet 1958 steg antalet licenser med 43 000 och under det andra kvartalet 1959 med 46 000.

Under förutsättning att ökningen under tiden från den 1 april till den 1 juli 1960 blir ungefär densamma som 1958 respektive 1959 skulle det innebära, att antalet TV-licenser vid utgången av budgetåret 1959/60 skulle komma att uppgå till inemot 800 000 och att den i "TV i Sverige - rapport 1959:1" gjorda prognosen skulle komma att överträffas av den faktiska utvecklingen med omkring 100 000 licenser.

Telestyrelsens den 31/8 1959 daterade prognos för TV-licensantalets framtida utveckling



Också i Telestyrelsens den 31 augusti 1959 daterade prognos för den framtida televisionslicensutvecklingen har licensökningen under budgetåret 1959/60 felbedömts. Detta framgår av diagrammet på föregående sida. I denna av Telestyrelsen gjorda prognos har det beräknats, att antalet licenser den 30 juni 1960 skulle komma att uppgå till 708 250, vilket antal uppnåddes redan den 15 februari 1960.

Under perioden 15 mars 1960 - 15 mars 1961 beräknad licensökning

Med ledning av erfarenheterna från den hittillsvarande TV-licensutvecklingen har vi inom institutet gjort vissa överslagsberäkningar med avseende på licensutvecklingen under perioden 15 mars 1960 - 15 mars 1961. I likhet med vad som skedde i samband med de bedömanden beträffande den framtida licensutvecklingen, som gjordes i anslutning till närmast föregående rapport (TV i Sverige - rapport 1959:1), har beräkningarna gjorts för enskilda sändarområden eller grupper av sändarområden och har sedan summerats. I den förra rapporten ingick en bilaga, i vilken redovisning lämnades för tillvägagångssättet för de respektive delberäkningarna. Detta har denna gång inte synts lika angeläget, då de tillämpade principerna är desamma som tidigare (se TV i Sverige - rapport 1959:1, sid 47 ff). Det skall vidare tillfogas, att avsikten är att i samband med utarbetandet av närmast följande rapport göra ett försök till bedömanden rörande den framtida licensutvecklingen, som till skillnad från de som här kan presenteras inte blott har karaktär av överslagsberäkningar.

Av nedanstående tabell framgår det, att de denna gång gjorda beräkningarna anger gränsvärden uppåt och nedåt för den under perioden antagna licensökningen.

Tabell 11. Under perioden 15 mars 1960 - 15 mars 1961
beräknad TV-licensökning

Sändarområde	Beräknat antal hushåll	Under perioden 15.3.60-15.3.61 beräknad licensökning		
		Min.	Max.	
Stockholm	I	436 000	43 600	52 300
	II	146 000	20 400	23 400
Göteborg	I	176 000	24 600	28 200
	II	63 000	8 800	10 100
Malmö	I	71 000	11 400	12 800
	II	63 000	10 100	11 300
Norrköping	I	38 000	4 900	5 700
	II	45 000	5 900	6 800
Nya 2:a halvåret 1958	I	160 000	28 800	32 000
	II	180 000	28 800	32 400
Nya 1:a halvåret 1959	I	85 000	17 000	20 400
	II	130 000	20 800	26 000
Nya 2:a halvåret 1959	I	150 000	30 000	36 000
	II	200 000	32 000	40 000
Nya 1960	I	100 000	24 000	30 000
	II	200 000	36 000	48 000
Områden med mindre goda mottagningsför- hållanden			20 000	50 000
		2 243 000	397 100	465 400

- Anm. I anger de delar av de olika sändarområden, som har en beräknad fältstyrka motsvarande $> 2,5 \text{ mV/m}$.
- II anger de delar av de olika sändarområden, som har en beräknad fältstyrka motsvarande $0,2 - 2,5 \text{ mV/m}$.

Summeringen av våra för de olika områdena och grupperna av områden gjorda beräkningarna ger till resultat, att antalet TV-licenser under perioden den 15 mars 1960 - 15 mars 1961 antages komma att öka med mellan 3 67 100 och 4 65 400. Den 15 mars 1960 uppgick antalet TV-licenser till 734 000 och en licensökning av här angiven storleksordning innebär, att det totala antalet den 15 mars 1961 skulle komma att uppgå till mellan 1 101 100 och 1 199 400. Om man utgår från ett avrundat medelvärde, blir det frågan om 1 150 000, vilket antal enligt Telestyrelsens senast gjorda prognos beräknas bli uppnått först under budgetåret 1962/63. Enligt samma prognos antages antalet TV-licenser den 30 juni 1961 uppgå till 924 000. Med utgångspunkt ifrån här angivna beräkningar och den erfarenhetsmässiga licensökningen under 1958 respektive 1959 års andra kvartal, vilken stannat mellan 40 000 och 50 000, skulle det av Telestyrelsen beräknade antalet TV-licenser, per den 30 juni 1961 komma att överskridas med omkring 275 000.

DISKUSSION FÖRANDE FÖRE-
KOMSTEN AV LICENSSKOLNING

V. FÖREKOMSTEN AV "LICENSSKOLKARE"

Av Telestyrelsen gjorda undersökningar har det framkommit, att "TV-licensskolkning" förekommer. Undersökningarna har emellertid också gjort klart, att antalet "licensskolkare" i förhållande till antalet licensinnehavare varierar utomordentligt kraftigt från plats till plats. Därmed är det också uppenbart, att dessa av Telestyrelsen gjorda undersökningar, vilka företagits lokalt och haft stickprovskaraktär, inte kan läggas till grund för beräkningar, som syftar till att ge en bild av den i landet totala förekomsten av TV-licensskolkning. De stora variationerna gör det överhuvudtaget svårt att för landet som helhet göra några tillförlitliga beräkningar.

Utgångspunkten för nedan redovisade beräkningar angående antalet "TV-licensskolkare" har varit, från Sveriges Radiohandlares Riksförbund erhållna uppgifter rörande antalet till distributionsledet levererade TV-mottagare. Att utan vidare utgå ifrån dessa uppgifter låter sig emellertid inte göra, då omfattningen av radiohandels lagerhållning vad gäller TV-mottagare är en okänd och mycket svårbedömbär faktor, samtidigt som det är alldeles uppenbart, att denna lagerhållning står under inflytande av starka säsongvariationer.

Nedanstående tabell anger antalet per budgetår till handeln levererade antal TV-mottagare samt antalet TV-licenser vid utgången av respektive budgetår.

Tab. 12 Antalet till radiohandeln levererade
TV-mottagare respektive antalet
TV-licenser

Budgetår	Antal till radiohandeln levererade TV-mottagare	Sammanlagt antal till radiohandeln levererade TV-mottagare	Antal TV-lic vid utgången av resp. budgetår	Differens mellan det till radiohandeln levererade sammanlagda antalet TV-mottagare och antalet TV-licenser
1955/56	10 000	10 000		10 000
1956/57	50 000	60 000	36 574 ^{1/}	23 426
1957/58	165 000	225 000	164 832 ^{1/}	50 168
1958/59	290 000	515 000	406 803	108 197
1959/60	350 000 ^{2/}	865 000 ^{2/}	800 000 ^{2/}	65 000 ^{2/}

1/ Inkluderar antalet registreringsbevis

2/ Beräknat antal

Differensen mellan det till radiohandeln levererade sammanlagda antalet TV-mottagare och antalet TV-licenser kan sägas innefatta tre delposter: 1) lagerhållningen i handelsledet, 2) en legal eftersläpning i licensbetalningen samt 3) licensskolningen. Självfallet är det utomordentligt svårt att göra en tillfredsställande uppdelning av totaldifferensen i dessa tre poster. Lagerhållningen i handelsledet kan endast på ett ungefär uppskattas. Antalet radiohandlare uppgår till 2 100 och ett genomsnittslager kan bedömas omfatta mellan 5 och 15 TV-mottagare, vilket innebär en total lagerhållning i handelsledet motsvarande 10 000 - 30 000 TV-apparater. Vad gäller den "legala eftersläpningen i licensbetalningen" omfattar den, enligt nu gällande bestämmelser, de TV-mottagare, som inköps efter den 15:e i ett kvartals sista månad. För sådana mottagare skall licensavgift erläggas först för det följande kvartalet. Vid skiftet mellan det andra och tredje kvartalet 1960 kan denna post beräknas komma att uppgå till 5 000 - 10 000. Enligt här gjorda beräkningar, vilka med nödvändighet endast kunnat bli högst ungefärliga, skulle antalet licensskolkare per den 30 juni 1960 kunna antagas uppgå till mellan 25 000 och 30 000.