

Industriens Utredningsinstitut



Verksamhetsåret

1972



Industriens Utredningsinstitut

är en fristående vetenskaplig forskningsinstitution grundad 1939 av Svenska Arbetsgivareföreningen och Sveriges Industriförbund.

Syfte

Att bedriva forskning rörande ekonomiska och sociala förhållanden av betydelse för den industriella utvecklingen.

Verksamhet

Huvuddelen av arbetet inom institutet ägnas åt långsiktiga forskningsuppgifter. Man siktar härvid till ett studium av de grundläggande sammanhangen inom näringslivet och särskilt till att belysa de frågor som hör samman med strukturella och institutionella förändringar. Forskningsresultaten publiceras i institutets skriftserier.

Vid sidan om det långsiktiga forskningsarbetet utför institutet smärre utredningar rörande speciella problem samt ger viss service åt industriföretag, organisationer, statliga myndigheter etc.

Styrelse

Tekn. dr Marcus Wallenberg, ordförande
Tekn. dr Ingmar Eidem
Direktör Curt-Steffan Giesecke
Direktör Tryggve Holm
Direktör Christer Höglund
Direktör Axel Iveroth

Direktör Eije Mossberg
Direktör Alde Nilsson
Bruksdisponent Sverre Sohlman
Direktör Sven-Olov Träff
Direktör Erland Waldenström
Direktör K. A. Wegerfelt

Personal

Chef: Docent Lars Nabseth t. o. m. 31.12.1972
Ekon. dr Lars Wohlin fr. o. m. 1.1.1973

Sakkunnig: Professor Ragnar Bentzel

Sekreterare: Pol. mag. Jan Bröms

Kamrer: Fru Ruth Ellerstad

Övrig ordinarie personal samt med särskilda utredningar sysselsatta

Fru Kate von Arnold
Ph.D. Bo Carlsson
Docent Gunnar Eliasson
Fil. lic. Göran Eriksson
Fröken Kerstin Eriksson
Ekon. lic. Johan Facht
Fru Marianne Frisell
Civ.ing. Anders Grufman
Stud. Per Gunnerholm
Civ.ekon. Siv Gustafsson
Fröken Christine Holm
Civ.ing. Staffan Håkanson
Fil. lic. Ulf Jakobsson
Fröken Gun Johansson
Fil. kand. Märtha Josefsson
Docent Anders Klevmarken
Fil. lic. Lars Kritz

Civ.ekon. Anita Lignell
Fru Kerstin Lindh
Ekon. lic. Bertil Lindström
Fil. kand. Bo Lindörn
Fil. lic. Lars Lundberg
Fil. lic. Harry Lütjohann
Fru Alice Nilson
Fil. lic. Göran Normann
Fru Wera Nyrén
Fil. lic. Lennart Ohlsson
Ekon. lic. Oille Renck
Ekon. lic. Gunnar Du Rietz
Civ.ekon. Rolf Rundfelt
Pol. mag. Hans-Fredrik Samuelsson
Fil. kand. Åke Sundström
M.A. Birgitta Swedenborg
Civ.ekon. Eva Thiel
Docent Yngve Åberg

Adress

Industriens Utredningsinstitut
Storgatan 19, Stockholm, Box 5037, 102 41 Stockholm 5
Tel. 08/63 50 20

Verksamhetsåret 1972

Industriens Utredningsinstitut Stockholm

1973
1974
1975
1976
1977
1978
1979
1980
1981
1982
1983
1984
1985
1986
1987
1988
1989
1990
1991
1992
1993
1994
1995
1996
1997
1998
1999
2000
2001
2002
2003
2004
2005
2006
2007
2008
2009
2010
2011
2012
2013
2014
2015
2016
2017
2018
2019
2020
2021
2022
2023
2024
2025
2026
2027
2028
2029
2030

ISBN 91-7204-022-X

Almqvist & Wiksell Informationsindustri AB Uppsala 1973

Förord

Den svaga industriella expansionen inom Sverige de senaste åren har intensifierat diskussionen om den svenska industrins långsiktiga utvecklingsbetingelser. Detta har också utlöst åtgärder från statsmakternas sida som berör en rad olika sidor av företagets verksamhet.

Det är av stor vikt att den ekonomiska politiken bygger på insikt om drivkrafterna bakom företagets tillväxt och de betingelser som bestämmer näringslivets utveckling på lång sikt. Det behövs en kontinuerlig forskning i samarbete med bl. a. företagen kring dessa frågor för att man inom företagssektorn rätt skall kunna tolka förändringar i samhällsekomin och sådana strömningar i den allmänna samhälleliga och politiska utvecklingen som påverkar förutsättningarna för företagerverksamheten.

Institutets forskning behandlar ett flertal industrifrågor som aktualiserats av senare års utveckling och av statliga initiativ. Institutet påbörjade sålunda en uppföljning och revidering av 1970 års långtidsutredning. Det sker på uppdrag av industridepartementet. I uppdraget har ingått en enkät om företagets planer fram till 1977. Institutet har därför börjat göra löpande femårsbedömningar av industrins utveckling mot bakgrunden av det tekniska, handelspolitiska och ekonomiska skeendet. Resultaten kommer att redovisas som en del av 1973 års långtidsutredning, vilken skall publiceras under våren 1973.

Ett litet industriland med höga löner är för sin internationella konkurrenskraft starkt beroende av gynnsamma förutsättningar för en snabb utveckling av nya produkter och processer. Det gör det angeläget att industrin bl. a. upprätthåller en hög forsknings- och utvecklingsverksamhet. Institutet har under året insamlat FoU-kostnader för ett stort antal företag för hela 1960-talet. Detta material håller nu på att analyseras. Därvid studeras bl. a. sambanden mellan FoU-kostnader och företagets produktivitet, tillväxttakt, lönsamhet etc.

Under året har beslut fattats om ett svenskt frihandelsavtal med ett utvidgat EEC (EG). Av tidigare erfarenheter att döma kommer detta att leda till betydande förändringar i handelsströmmarna. Institutets utredning om verkningarna av handelshinder, vars resultat beräknas föreligga under det kommande året, bör vara av intresse när man söker bedöma frihandelsavtalets verkningar på svensk utrikeshandel och industristruktur.

Industrins kapitalförsörjning, nyetableringen av industriföretag, industrins utlandsinvesteringar och utländska företags investeringar i Sverige är ytterligare exempel på andra nu aktuella industrifrågor, som behandlas i pågående forskningsprojekt, och där viktiga resultat förhandspublicerats under året i ekonomiska facktidskrifter.

Sedan länge har institutet ansett det angeläget att ta upp problem inom andra betydelsefulla sektorer av samhällsekonomin. I den under året publicerade boken Hyreskontroll och bostadsmarknad analyseras problemen på bostadsmarknaden och verkningarna av hyreskontrollen. Därpå visas bl. a. hur hyreskontrollen och de allmännyttiga bostadsföretagens hyressättning gör att man alltjämt har kvar »bostadsbrist» samtidigt som det i dag är svårt att få hela nyproduktionen uthyrd, med den minskning av bostadsbyggandet som detta lett till.

Under året har vidare publicerats en bok om industritjänstemännens lönestruktur. Författaren har där analyserat SAF:s individuellönestatistik för tjänstemän från början av 1950-talet till slutet av 1960-talet. Detta internationellt sett unika material har tillåtit en analys av hur löneskillnaderna och förändringen i dessa förklaras av sådana faktorer som ålder, antal år på arbetsmarknaden, befattningsnivå, utbildning m. m. Institutet följer nu upp denna studie med en liknande analys av statstjänstemännens löner.

En av riktpunkterna för institutets verksamhet har alltid varit att välja ut några av de frågor som har störst intresse inte endast för industrins egen del utan samtidigt även från samhällsekonomisk synpunkt. Den allmänna utvecklingen har betytt en uppfordran till vidgning och fördjupning av den ekonomiska forskningen och inom ramen för sina resurser försöker institutet svara mot de ökade anspråken.

Stockholm i februari 1973

M. Hallenberg

Innehåll

<i>Under året färdigställda utredningar</i>	
Industritjänstemännens lönestruktur	7
Hyseskontroll och bostadsmarknad	9
Bilprognos 1972–1985	12
<i>Forskningsprojekt under arbete</i>	
Den svenska importen av industrivaror från låglöneländer	15
Reklamens kostnader och bestämningsfaktorer	17
Spridning av ny teknik inom industrin	19
Långtidsutredningen	20
Svensk ekonomisk tillväxt	21
Den kemiska industrin	22
Verkstadsföretagens reala och finansiella struktur	23
Den svenska verkstadsexportens struktur och tillväxt under efterkrigstiden	25
Metallmanufakturindustrin	26
Den grafiska industrin	26
Vinster, räntabilitet och tillväxt	27
Industriell utveckling och långsiktig kapitalförsörjning	28
Svenska direkta investeringar i utlandet	30
Utländsk företagsetablering i Sverige	31
Verkningar av handelshinder	33
Industrietableringen under efterkrigstiden	34
Industrins forsknings- och utvecklingsverksamhet	36
Finanspolitikens effekter	37
Mål och medel inom transportpolitiken	40
Konkurrens på lika villkor	41
Löneglidningsproblemet	42
Lönebildning och lönestruktur inom den statliga sektorn	43
Kostnaderna för reducering av industriellt avfallsutsläpp	46
Innovationsprocesser inom energisektorn	47
Realisationsvinstbeskattningen	47
<i>Övrig verksamhet</i>	48
<i>Utgivna publikationer</i>	49

Diagram

1. Faktisk och beräknad marknadshyra i olika årgångar av hyresreglerade lägenheter i hela riket 1970	11
2. Skrotningsprofiler för totala bilbeståndet vissa år	12
3. Prognos för nyregistrering, nettotillskott och skrotning enligt huvudalternativet 1951–1985	13
4. Låglöneländernas andel av Sveriges industrivaruimport 1958–1970	16
5. Andelen företag i företagsundersökningen med en viss reklamintensitet	18
6. Etableringsfrekvens för nya självständiga företag för hela industrin i Blekinge samt tre branscher i hela riket 1946–1970	35
7. Skattekurvor för olika skattetyper vad avser gift skattskyldig med hemarbeteande make 1953, 1960, 1970 och 1971	38
8. Total direkt skatt för fysiska personer vid olika skattesystem 1970–1973	39
9. Alders-lönekurvor för manliga och kvinnliga statstjänstemän. Tvärsnitt 1971	44

Tabeller

1. Löneprofiler uppskattade från SAF-data efter utbildning	8
2. Variationsbredden i lönestrukturen inom tekniska befattningar 1957–1968	9
3. Produktion, produktivitet och export under 100 år	21
4. Externfinansiering av svensk industri 1964–1971 exkl. »automatiska» krediter (leverantörsskulder, pensionsskulder och skattekrediter)	29
5. Svenska industriföretags dotterbolag och minoritetsägda produktionsföretag i utlandet 1965 och 1970	30
6. Procentuell fördelning av anställda och totala tillgångar (total balansomslutning) i producerande dotterföretag 1965 och 1970 i olika regioner	31
7. Antal anställda, tillgångar och omsättning i den utländska industriföretagssektorn i Sverige 1965 och 1970 fördelade efter bransch	32
8. Medelskatt och medelmarginalskatt i procent för olika typer av skatt vissa år	39
9. Antal män och kvinnor i olika åldersgrupper 1971	45

Under året färdigställda utredningar

Industritjänstemännens lönestruktur

I samarbete med statistiska institutionen, Stockholms Universitet, och statistiska centralbyrån fullbordades under 1972 en utredning med titeln »*Statistical Methods for the Analysis of Earnings Data with Special Application to Salaries in Swedish Industry*», författad av docent Anders Klevmarken. Boken har framlagts som avhandling i ämnet statistik vid Stockholms Universitet. I denna diskuteras egenskaperna hos några statistiska metoder för analys av löneskillnader, vilka demonstreras på lönestatistik från Svenska Arbetsgivareföreningen och från Sveriges Civilingenjörsförbund. Utredningen är huvudsakligen av metodologisk natur. Under 1973 beräknas en ny skrift utkomma, i vilken huvudvikten lagts vid en mer utförlig presentation och tolkning av de empiriska resultaten.

Ett centralt tema i projektet har varit att studera hur lönen varierar med åldern. Lönestatistik som beskriver sambandet mellan dessa två variabler brukar vanligen föreligga som s. k. tvärsnitt, dvs. löneuppgifter för *olika* individer vid en och samma tidpunkt. Sambandet mellan lön och ålder i ett sådant material kallas en tvärsnittsprofil. Ett alternativ, som man mera sällan kan välja, är att studera löneutvecklingen över livscykeln för *en* individ eller *en* (födelse)kohort av individer. Man studerar då en s. k. individ- eller kohortprofil. Författaren har klarlagt hur dessa två slag av profiler är relaterade till varandra samt försökt förklara deras form. Lönen för en individ tänkes därvid uppbyggd som summan av begynnelselönen och uppnådda löneökningar. Att förklara profilernas utseende är således detsamma som att förklara begynnelselönen storlek och löneökningarnas storlek i olika åldersintervall. Tabell 1 visar att akademikernas löneökningar är störst i 30-årsåldern och de gymnasieutbildades i 25-årsåldern. Ju äldre tjänstemännen blir, desto mindre blir därefter ökningarna. I åldersgruppen över 60 år är de endast omkring 4%. Begynnelselönerna har ökat med närmare 7%. Då konsumentpriserna ökat med genomsnittligt ungefär 4%

Tabell 1. Löneprofiler uppskattade från SAF-data efter utbildning

Utbildning	Årlig ökning i begynnelse-lön	Årlig procentuell löneökning i åldersintervall							Korrelationskoefficient (R)	Observationsperiod
		21	22-25	26-29	30-34	35-44	45-59	60-		
<i>Universitetsutbildning</i>										
Teknisk högskola	6,8	7,8	13,2	13,2	9,4	6,6	3,6	0,9966	1954-1969	
Handelshögskola	6,7	7,1	14,2	13,0	9,1	6,1	4,1	0,9952	1952-1969	
Naturvetenskap	6,5	9,4	13,2	10,7	9,4	6,8	5,2	0,9856	1956-1969	
<i>Gymnasieutbildning</i>										
Tekniskt gymnasium	6,6	8,4	11,2	12,2	10,8	8,9	6,8	4,2	0,9947	1952-1969
Tekniskt institut	6,9	11,0	11,3	12,1	10,4	8,9	7,0	4,5	0,9966	1952-1969
Handelsgymnasium	6,9	16,2	14,8	13,8	10,7	9,0	7,0	6,1	0,9955	1956-1969

Anm: Modellen har uppskattats från logaritmiska medianlöner i löpande priser.

har således samtliga grupper med undantag för de äldsta fått en reallöneökning före skatt.

En tjänsteman kan uppnå högre lön genom att han befordras från en befattningsnivå till en annan, byter verksamhetsområde (befattningsfamilj) eller flyttar från ett företag till ett annat. En sådan flyttning kan innebära att tjänstemannen kommer att arbeta inom en annan bransch eller inom en annan del av Sverige, vilket också kan ha betydelse för hans lönenivå. Även om det inte varit möjligt att exakt ange hur mycket dessa faktorer betyder för de årliga genomsnittliga löneökningarna har deras lönedifferentierande verkan uppskattats så att faktorernas relativa betydelse kan bedömas. En faktors lönedifferentierande verkan kan vi mäta som den största genomsnittliga procentuella löneskillnad, som kan tillskrivas faktorn, sedan man standardiserat för den differentierande verkan av andra faktorer. I tabell 2, som visar variationsbredden i lönestrukturen för tekniska befattningar, finner man t. ex. för 1957 att den genomsnittliga lönen i åldersklassen med den högsta lönen var 45,2 % större än genomsnittslönen i åldersklassen med den lägsta lönen, sedan man standardiserat för andra skillnader mellan individerna än åldersskillnader. Tabellen visar också att befattningsskillnaderna betyder mest för att förklara löneskillnaderna. Det är befattningsnivån (och inte befattningsfamiljen) som har den största differentierande effekten, dvs. befordran från en befattningsnivå till en annan betyder relativt mycket för lönenivån. Befordran är vanligast bland tjänstemän mellan 20 och 40 år och som vi sett i tabell 1 är också löneökningarna störst i detta åldersintervall. När man tolkar uppskattningarna av de löneskillnader, som tillskrivs faktorn utbildning, är det väsentligt att observera att uppskatt-

Tabell 2. *Variationsbredden i lönestrukturen inom tekniska befattningar 1957–1968 (%)*

Faktor	1957	1960	1964	1968
Ålder	45,2	42,0	36,1	43,4
Dyrort	6,2	8,5	7,0	10,9
Utbildning	17,6	19,1	19,1	18,2
Befattning (familj och nivå)	171,4	171,2	142,3	(167,0)
Industrigren	10,4	10,6	10,4	5,0

Anm. Viss bristande jämförbarhet föreligger mellan datamaterialen för de olika åren. För en närmare redogörelse se Klevmarken, A., op cit, kapitel 5.2.7. Utbildningsfaktorn omfattar endast civil-, läroverks- och instituttsingenjörer, naturvetare samt gruppen »övriga akademiker».

ningarna avser utbildningens differentierande verkan vid given befattningsnivå, dvs. de löneskillnader mellan individer med olika utbildning, som beror på att de högre utbildade fått en snabbare befordran, återspeglas inte i utbildningseffekterna utan i befattningseffekterna. Utesluts faktorn befattning kommer de lönedifferentierande effekter som tillskrivs ålders- och utbildningsfaktorerna att bli större.

Tabellen ger också en möjlighet att belysa stabiliteten i lönestrukturen. Ett av undersökningens viktigaste resultat är att man endast kan påvisa små förändringar i lönestrukturen under perioden 1957–1968.

Ett alternativt sätt att analysera löneskillnader mellan utbildningsgrupper och mellan åldersgrupper är att betrakta dem som ett uttryck för skillnader just i utbildning, antingen den utgörs av formell utbildning vid t. ex. en högskola eller vidareutbildning och erfarenhet inom ett företag. Dessa samband analyseras i undersökningen och försök görs att kvantifiera dem, bl. a. i form av uppskattade avkastningar på olika utbildningar.

Genom att utnyttja den modell för inkomstbeskattningen i Sverige som har utvecklats av Ulf Jakobsson och Göran Normann (s. 37) har en del av dessa beräkningar kunnat ske på lön efter skatt.

Hyreskontroll och bostadsmarknad

Svårigheterna att i dagens läge få hela nyproduktionen av bostäder uthyrd, och den krympning av bostadsbyggandet som dessa avsättningssvårigheter synes leda till, innebär inte att »bostadsbristen» är avskaffad. Fortfarande kännetecknas bostadsmarknaden av betydande ojämvikter i den meningen

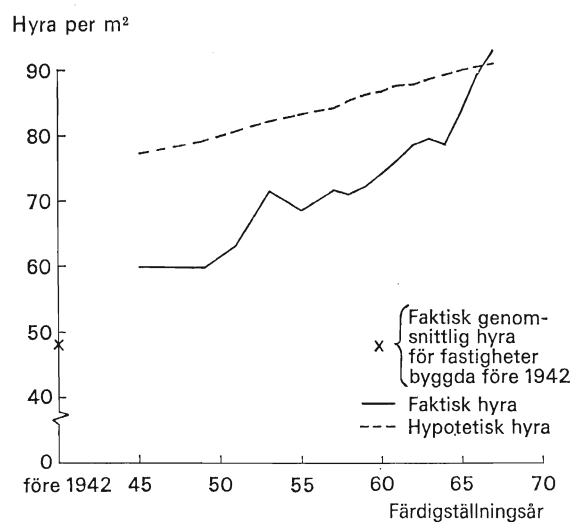
att en stor del av beståndet fortfarande är mycket efterfrågad och att denna starka efterfrågan inte tillåtit ta sig uttryck i priset på lägenheterna. Fortfarande fördelas de mest eftertraktade lägenheterna genom någon form av kösystem, där goda kontakter och liknande omständigheter spelar en avgörande roll för vem som skall få lägenheterna. Den jämvikt som nåtts genom att nyproduktionen nu inte längre är lika eftertraktad gäller endast en liten del av den totala bostadsmarknaden (dvs. det totala bostadsbeståndet). Vad som hänt är att ytterligare ett problem — ett strukturellt problem för nyproduktionen — lagrats ovanpå de problem som under hela efterkrigstiden gällt på bostadsmarknaden som en följd av hyreskontrollen.

Problemen på bostadsmarknaden analyseras i skriften »Hyreskontroll och bostadsmarknad» författad av professor Assar Lindbeck under medverkan av civilekonom Sören Blomquist. Den aktuella skriften utgör delvis en uppföljning och komplettering av en tidigare IUI-skrift »Bostadsbristen, en studie av prisbildningen på bostadsmarknaden», författad av professorerna Ragnar Bentzel, Assar Lindbeck och Ingemar Ståhl, från 1963. I utredningen redovisas en statistisk beskrivning av den nuvarande bostadsmarknadens struktur vad gäller såväl ägarkategorier, bostadsformer som hyreskostnader. Vidare analyseras den historiska utvecklingen under efterkrigstiden med avseende på byggandets utveckling och prisutvecklingen för bostäder. Författaren påpekar bl. a. att hyreskontrollens mest långsiktiga effekt är att produktionssidan isolerats från efterfrågesidan, och att därmed 30 års bostadsproduktion kommit till stånd utan det tvång till »marknadstest» av hushållens önskemål som en jämviktmarknad automatiskt ger.

Materialet läggs bl. a. till grund för en analys av storleken på den »hyresplittring» som uppkommit som en följd av att hyrorna på det äldre bostadsbeståndet reglerats på en nivå under marknadspriset. Med utgångspunkt från dessa data görs ett försök att beräkna de hyreshöjningar på äldre bostäder som kan komma att aktualiseras vid ett avskaffande av hyreskontrollen. Kalkylerna, som med nödvändighet måste bli mycket osäkra, tyder på att en genomsnittlig hyreshöjning av storleksordningen 30 % skulle erfordras för marknadsjämvikt. I vissa delar av det nya bostadsbeståndet kan man emellertid räkna med att hyrorna skulle *falla* vid en övergång till jämviktsprisbildning.

Avvikelse i hyressättningen från vad som skulle vara marknadspriset beror inte bara på att hyrorna i de privatägda hyreshusen reglerats. Ett lika viktigt problem gäller de allmännyttiga bostadsföretagens hyressättning. Genom att dessa företag tillämpar hyror som i *äldre* hus ofta ligger

Diagram 1. Faktisk och beräknad marknadshyra i olika årgångar av hyresreglerade lägenheter i hela riket 1970.



åtskilligt under marknadspriset har man också här fått problem liknande dem som råder för det hyresreglerade bostadsbeståndet.

En genomgång av fördelar och nackdelar med en marknadsmässig hyresbildning i förhållande till ett system med reglerade hyror leder fram till slutsatsen att bägge systemen har uppenbara nackdelar. Men författarens slutsats är att den väsentliga skillnaden är att nackdelarna med en icke marknadsmässig hyressättning i form av ett orationellt utnyttjande av bostadsbeståndet, godtycke i fördelningen av lägenheter m. m., inte i någon större utsträckning kan korrigeras med politiska åtgärder. De nackdelar som vid en övergång till jämviktsprisbildning ligger i en höjd hyresnivå i form av en inkomstomfördelning från hyresgäster till fastighetsägare och ökade svårigheter för inkomsttagare med låga inkomster att hävda sig i konkurrensen om bostäderna kan däremot i stor utsträckning elimineras genom kompletterande åtgärder. I den meningen är nackdelarna enligt författarens mening »osymmetriska».

Ett avslutande kapitel ägnas möjligheterna att på olika sätt åstadkomma en övergång från nuvarande regleringssystem till en marknad med jämviktshyror. Intresset koncentreras i dessa avsnitt framför allt till frågan om hur man i görligaste mån skall kunna hålla de nuvarande hyresgästerna skadeslösa vid hyreshöjningar och hur man skall kunna begränsa fastighetsägarnas kapitalvinster.

Bilprognos 1972–1985

Den snabba utvecklingen av bilismen har varit det kanske mest kännetecknande draget i efterkrigstidens konsumtionsutveckling. 75% av samtliga invånare beräknas nu tillhöra hushåll med tillgång till bil. Utanför storstäderna är andelen ännu högre. Institutet har i en rad studier följt denna utveckling genom prognoser och analyser av personbilsförsäljningen och genom studier av lastbilstransporternas utveckling. Den markanta förändring som skett i bilsförsäljningen vid mitten av 1960-talet har bedömts motivera ett förnyat studium av utvecklingstrenderna. Denna gång har prognosarbetet initierats i samarbete med konjunkturinstitutet, Motor-

Diagram 2. Skrotningsprofiler för totala bilbeståndet vissa år.

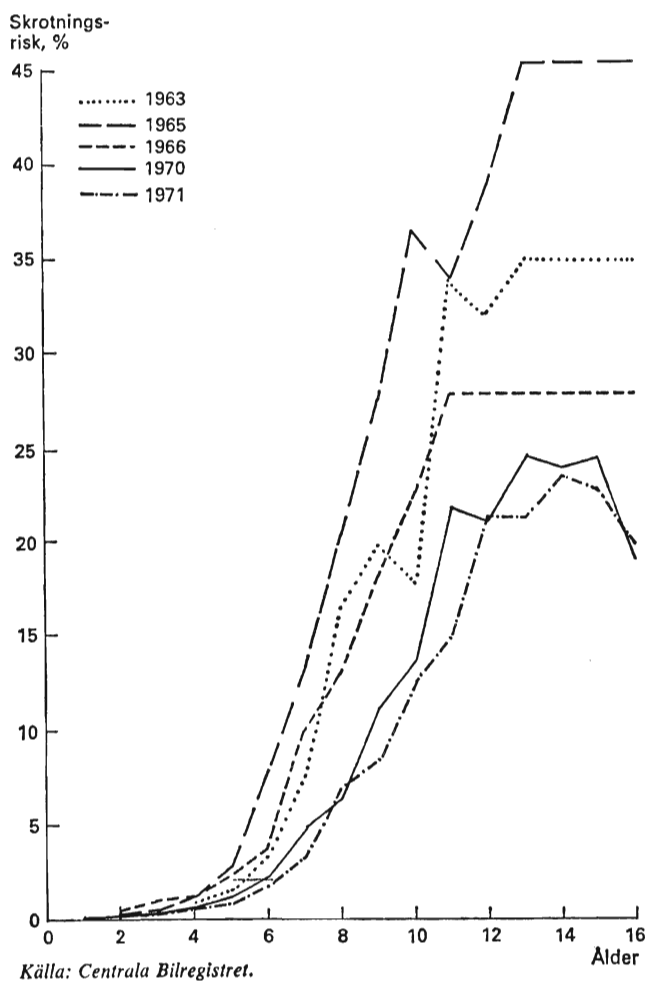
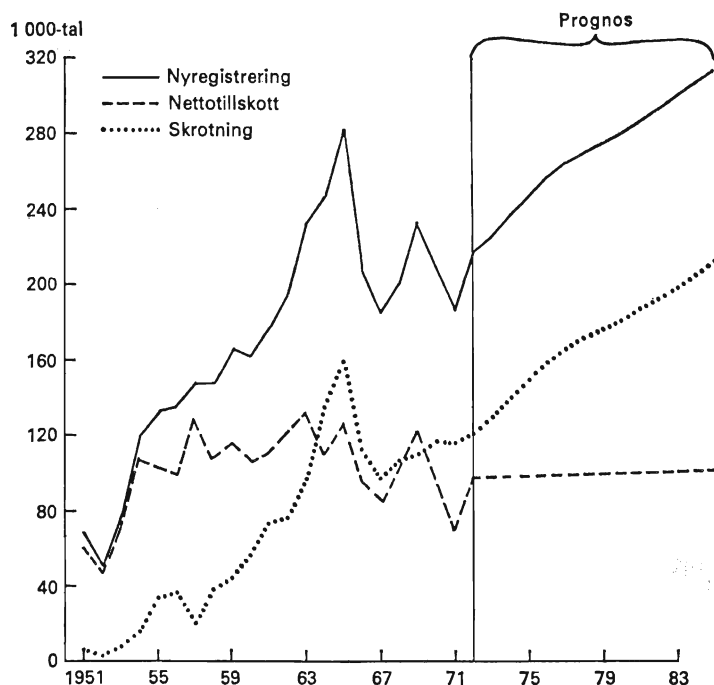


Diagram 3. Prognos för nyregistrering, nettotillskott och skrotning enligt huvudalternativet 1951-1985.



branschens Riksförbund samt Sveriges Bilindustri- och Bilgrossistförening. Utredningen »Bilprognos 1972-1985, försäljning, skrotning, bestånd», som genomförts av fil. dr Lars Jacobsson, färdigställdes under 1972 och har publicerats under våren 1973.

I utredningen presenteras ett omfattande material över bilbestånd och nyregistrering i andra länder. Som underlag för analysen presenteras också en ingående analys av skrotningsriskerna. Författaren räknar med att takten i skrotningarna kommer att fortsätta att sjunka under prognosperioden. Personbilarnas sannolika livslängd förutsätts stiga från 12,4 år 1971 till 13,8 år 1980 för att därefter förbli på denna nivå (diagram 2). Trots detta kommer skrotningen att öka i betydande takt. Från en skrotning av ca 120 000 bilar 1971 beräknas en ökning ske till drygt 180 000 bilar 1980. För 1985 förutses en skrotning på drygt 210 000 bilar.

På grundval av de samband som kunnat registreras mellan å ena sidan inkomstökningar, bilpriser och befolkningsutveckling, och å den andra nettotillskott av bilar utarbetas en modell över bilbeståndets utveckling. Det årliga nettotillskottet beräknas enligt denna modell variera mellan

90 000 och 110 000 bilar. För nyregistreringen skulle detta innebära en uppgång från ca 200 000 bilar 1971 till ungefär 280 000 bilar 1980 och drygt 310 000 bilar 1985. Den stagnation som utmärkt nyregistreringen under andra hälften av 1960-talet skulle således brytas, även om tillväxttakten blir betydligt lägre än under 1950-talet och första hälften av 1960-talet. Bilbeståndet beräknas därigenom öka från nuvarande 2,3 milj. till drygt 3,2 milj. 1980 och mellan 3,7 och 3,8 milj. bilar 1985. Den senare siffran skulle ge en biltäthet på ca 430 bilar per 1 000 invånare, vilket fortfarande är lägre än den nuvarande biltätheten i USA.

Forskningsprojekt under arbete

Den svenska importen av industrivaror från låglöneländer

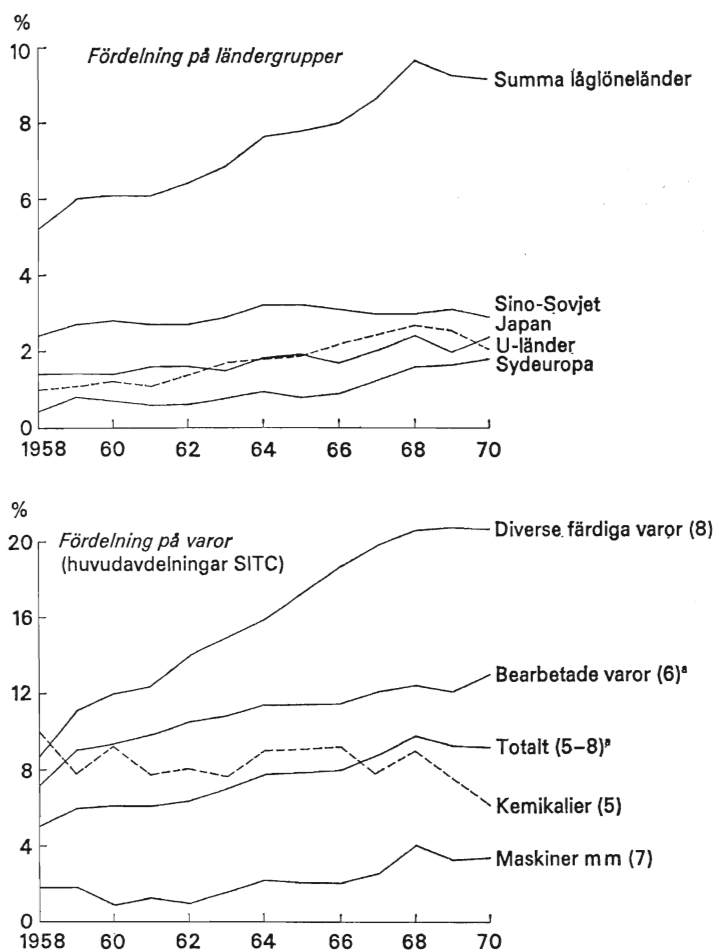
Den svenska importen av färdigvaror från s. k. »låglöneländer» har ökat mycket snabbt under 1960-talet. Denna import har hittills huvudsakligen varit koncentrerad till textilsektorn, men man kan spåra vissa tendenser till en breddning av varusortimentet. I utredningen, som publiceras under 1973, kartläggs omfattningen och utvecklingen av denna import såväl för Sveriges vidkommande som för världshandeln totalt. Strukturen av den svenska låglöneimporten analyseras med avseende på dess bestämningsfaktorer, vilka i huvudsak härleds från utrikeshandelsteorin. Den statistiska analysen av dessa bestämningsfaktorerers inverkan på importen läggs sedan till grund för en bedömning av låglöneimportens relativa utveckling under 1970-talet i 55 svenska branscher.

Låglöneländernas andel av Sveriges industrivaruimport 1958–1970 framgår av diagram 4. Som synes ökade denna andel från ca 5,5 % 1958 till 9,7 % 1968 för att därefter sjunka till 9,2 % 1970. Nedgången under de senaste åren beror på u-ländernas kraftigt minskade marknadsandelar, främst för kemiska produkter men även för maskiner m. m. Inom varugrupperna diverse färdiga varor respektive bearbetade varor är det kläder respektive garner och vävnader som är de dominerande grupperna.

Om man i stället analyserar låglöneimportens marknadsandelar på branschnivå enligt den svenska industristatistiken, finner man de största marknadsandelarna inom textil- och konfektionsindustri, läder- och skoindustri, vissa metallprodukter (särskilt icke-järnprodukter), sportartiklar, vissa kemiska produkter samt tegel, porslin och keramik. Dessutom har låglöneländerna (särskilt öststaterna) ganska stora marknadsandelar på vissa trävaror.

I den modell som valts för den statistiska analysen utgör den »männliga» kapitalintensiteten (mätt bl. a. med andelen tekniker i sysselsättningen), den fysiska kapitalintensiteten (mätt med energiåtgången per sysselsatt)

Diagram 4. *Låglöneländernas andel av Sveriges industrivaruiimport 1958-1970.*



^a Utom icke-järnmetaller (SITC 68).

samt förekomsten eller frånvaron av inhemska råvaror de huvudsakliga förklaringsfaktorerna. Genom denna relativt enkla modell förklaras ungefär 50 % av variansen i låglöneimportens omfattning, i relation till såväl den totala marknadstillförseln som den totala importen för de 55 branscher som studeras. Det starkaste utslaget erhålls för teknikerintensiteten. Slutsatsen är att Sverige tenderar att från industriländerna importera varor som är relativt teknikerkrävande, medan från låglöneländerna importeras varor som inte kräver mycket välutbildad personal.

På grundval av de erhållna resultaten men även med hjälp av annat material görs en bedömning av låglöneimportens utveckling under 1970-talet

för var och en av de 55 branscherna inom tillverkningsindustrin (utom livsmedelsindustrin). Eftersom låglöneländerna har vunnit sina största marknadsandelar på arbetsintensiva, priskänsliga standardvaror på vilka efterfrågan stiger relativt långsamt på grund av låg inkomstelasticitet, kommer låglöneimportens tillväxttakt sannolikt att minska under det kommande årtiondet. Förmodligen kommer därför låglöneimporten att gå tillbaka relativt i de branscher som nu är mest utsatta för denna typ av konkurrens: tekoindustrierna samt glas-, porslins- och sportvarubranscherna. Inom dessa branscher har anpassningen av den svenska produktionen till den ökade låglöneimporten följt ett likartat mönster. Svenska producenter har frångått billigare sortiment och inriktat sig på mera prisokänsliga kvalitetsprodukter med hög inkomstelasticitet. Dessa varor ligger ofta inom »nya» innovationsinriktade områden, som t. ex. nya syntetiska textilier, textilier och glas för industriellt bruk etc. Genom att på detta sätt utnyttja Sveriges komparativa fördelar har de svenska företagens konkurrenskraft ökat. Detta har tagit sig uttryck i en kraftigt ökad export inom just dessa hårt konkurrensutsatta branscher.

Det finns emellertid en del branscher där den svenska produktionen ännu inte anpassat sig tillräckligt till låglöneimporten. Detta gäller framför allt metallmanufakturindustrin, skoindustrin samt delar av den grafiska industrin. Huruvida låglöneländerna kommer att satsa på dylika »nyare» områden eller om de kommer att fortsätta med sin traditionella typ av export, dock med ett ökat inslag av mera komplicerade varor inom dessa varugrupper, avgörs till stor del av hur skyddet mot låglöneimporten utvecklas i övriga industriländer (främst USA och EG).

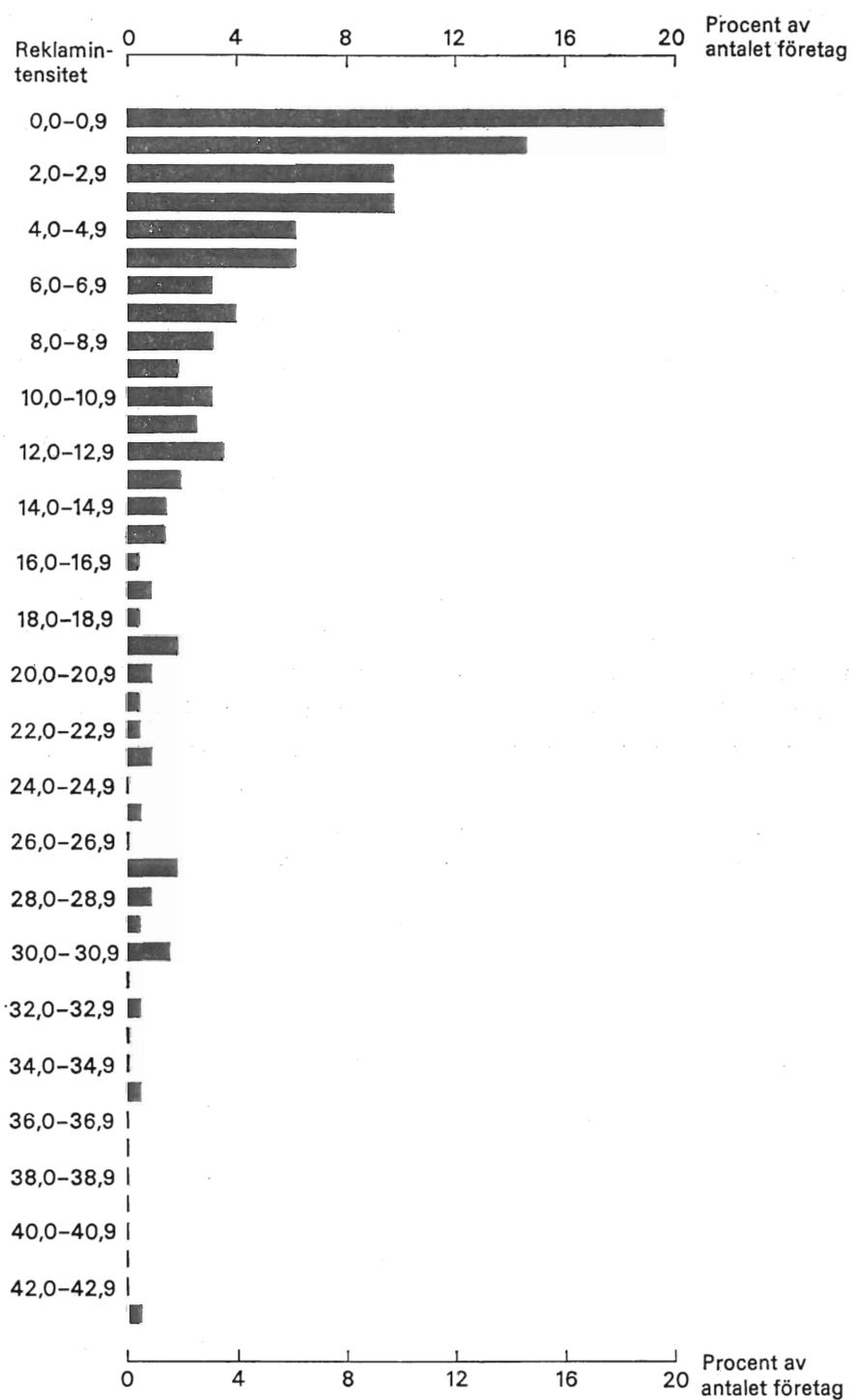
Utredare: Bo Carlsson, Åke Sundström.

Reklamens kostnader och bestämningsfaktorer

Nedanstående diagram visar hur reklamintensiteten (reklamkostnader i förhållande till omsättningen) varierar mellan leverantörer av s. k. dagligvaror, dvs. livsmedel och kemisk-tekniska varor.

Som framgår av diagrammet är reklamintensiteten för flertalet företag relativt låg. Med hänsyn till företagets behov av att informera och påverka kunder att köpa företagets varor torde en reklamkostnadsandel på ett par

Diagram 5. *Andelen företag i företagsundersökningen med en viss reklamintensitet.*



procent inte vara orimlig. Samtidigt kan dock konstateras att drygt 10 % av företagen har en reklamintensitet överstigande 15 %. Drygt 20 % av företagen har en reklamintensitet över 10 %. Delvis kan de höga andelarna förklaras med att urvalet av företag är begränsat till dagligvaruleverantörer. Den genomsnittliga reklamintensiteten för dessa uppgår till 7,1 % jämfört med 1,7 % för övriga företag. Detta medför att andelen företag med mycket höga reklamintensiteter förmodligen skulle mer än halveras om samtliga företag med försäljning av konsumentvaror hade kunnat inkluderas.

Den analys av reklamens bestämningsfaktorer som genomförts ger vissa möjligheter att finna orsakerna bakom de höga reklamintensiteter som ovan redovisats. Exempel på faktorer som, allt annat lika, bidrar till att höja reklamkostnadsandelen är 1) reklamintensiteten är i genomsnitt drygt 5 procentenheter högre än genomsnittligt, när antalet konkurrerande företag är begränsat (oligopol) och marknadstillväxten låg, 2) utlandsägda företag i Sverige har i genomsnitt en reklamintensitet som är 3-4 procentenheter högre än genomsnittligt, samt 3) nyetablerade företag har i genomsnitt en reklamintensitet som är ca 3 procentenheter högre.

Utredningen kommer att publiceras under 1973.

Utredare: Rolf Rundfelt.

Spridning av ny teknik inom industrin

Syftet med denna undersökning har varit att studera skillnader i den takt med vilken ny teknik introducerats inom industrin i ett antal industri-länder. Projektet har genomförts i samarbete med följande institut: National Institute of Economic and Social Research, London, National Bureau of Economic Research, New York, Istituto Nazionale per lo Studio, Rom, IFO-Institut für Wirtschaftsforschung, München samt Österreichisches Institut für Wirtschaftsforschung, Wien. Tio processer, som alla introducerats under efterkrigstiden, har utsetts för studium. Bland dessa märks sådana framträdande innovationer som stränggjutning vid järn- och ståltillverkning och numeriskt styrda verktygsmaskiner. Undersökningen har under året avslutats och kommer att publiceras av Cambridge University Press.

Bland de många slutsatser som kan dras från undersökningen märks bl. a. att den spridning av kunskap om ny teknik, som självfallet måste

föregå själva spridningen, ofta är en ganska långsam process. Tidsskillnader på upp till tio år bland de potentiella användarna när det gäller kännedom om existensen av den aktuella tekniken är inte ovanliga i materialet. För majoriteten av företag är dock tidsskillnaderna i allmänhet betydligt kortare. Det verkar också som om de viktigaste informationskällorna ofta är desamma i skilda länder. De tekniska tidskrifterna är exempelvis betydelsefulla informationskanaler i de flesta länder.

När det gäller att förklara hur snabbt ny teknik kommit att införas visar det sig inte oväntat att den förväntade lönsamheten är en betydelsefull förklaringsfaktor. Denna tes stöds också av de studier som utförts för svenska företag. Samtidigt är dock lönsamhetskalkyler för nya processer besvärliga att göra. Detta medför att företagsledningarnas subjektiva inställning till hur snabbt man skall införa ny teknik blir en viktig förklaringsfaktor. Av studier som gjorts både i USA och i Sverige framgår att det förefaller vara vissa speciella företag som ligger i täten vid introduktion av nya tekniska processer, medan det på motsvarande sätt är samma företag som ligger i kön av introduktionsförloppet.

För institutets del kommer projektet att resultera i tre skrifter, nämligen: en särupplaga av den på engelska tryckta boken, en skrift som berör spridning av ny teknik inom svensk industri, skriven av docent Lars Nabseth och presenterad vid International Economic Associations seminarium i St. Anton hösten 1971 samt en på svenska författad skrift rörande spridning av specialpressar inom pappersindustrin, skriven av civilingenjör Staffan Håkanson. Denna uppsats ingår också som ett kapitel i den internationella studien.

Utredare: Lars Nabseth, Staffan Håkanson.

Långtidsutredningen

Institutet har av industridepartementet fått i uppdrag att medverka i 1973 års långtidsutredning. Uppdraget innebär att institutet skall göra en revidering av 1970 års långtidsutrednings prognos för 1975 samt avge en ny prognos för 1977. Prognosen avser i första hand industrins produktion, sysselsättning samt investeringar.

Som underlag för denna prognos genomförs i likhet med för tidigare långtidsutredningar en enkät som under hösten sänts ut till ca 400 industri-

företag. Till skillnad mot tidigare år innebär detta en begränsning av utländningen till enbart större industriföretag — företag med mer än 200 sysselsatta. Begränsningen till större företag betingas framför allt av att de större företagen har en mera omfattande långtidsplanering än de små. Dessutom är mindre företag i en inte obetydlig utsträckning underleverantörer till större företag, vilket gör det naturligt att räkna med en likartad utveckling för dessa båda grupper av företag.

Utredare: Lars Wohlin, Märtha Josefsson, Rolf Rundfelt.

Svensk ekonomisk tillväxt

Institutets undersökning rörande den ekonomiska tillväxten i vårt land under de senaste hundra åren har hittills resulterat i fem publikationer.¹

Vad som nu återstår är en sammanfattande bedömning av utvecklingen. I den kommer den industriella utvecklingen under olika perioder att beskrivas och analyseras med hjälp av en kapital-årgångsmodell. Avsikten är bl. a. att förklara skillnader i utvecklingstakt och inkomstfördelning utifrån investeringarnas omfattning och introduktion av nya produktionsprocesser.

Som framgår av tabell 3 uppvisar de tre perioderna före andra världskriget endast ringa skillnader vad gäller nationalproduktens och produktivitetens (nationalprodukt per sysselsatt) tillväxttakter. Efterkrigstiden, däremot, kontrasterar klart mot tidigare skeden. Från 1949 till 1969 har den genomsnittliga ökningen i såväl produktion som produktivitet varit väsentligt högre än tidigare. Framhållas bör emellertid att denna överlägsenhet

Tabell 3. *Produktion, produktivitet och export under 100 år*

Årlig procentuell tillväxt

	1869-1889	1889-1914	1919-1939	1949-1969
BNP	3,2	3,3	3,3	4,0
BNP per sysselsatt	2,2	2,3	2,1	3,5

¹ »Produktion och produktivitet i Sverige 1861-1965», av docent Yngve Åberg, »Den ekonomiska politiken i Sverige och dess verkningar», av pol. mag. Villy Bergström, »Utrikeshandeln och den ekonomiska tillväxten i Sverige 1871-1966», av fil. lic. Lennart Ohlsson, »Kapitalbildningen i Sverige 1861-1965», av fil. lic. Lars Lundberg, samt »Arbetskraftsutbudets utveckling i Sverige 1870-1965», av pol. mag. Per Silenstam.

praktiskt taget helt kan tillskrivas 1960-talet. 1950-talet faller i själva verket väl in i de föregående periodernas utvecklingsbild. Nationalprodukten steg då med endast 3,4 % per år och produktivetsförbättringen stannade vid 2,9 % per år. Under 1960-talet uppgick motsvarande tal till 4,6 respektive 4,1 % per år. Tillväxtkurvans trendbrott kom alltså varken under 1940- eller 1950-talet utan först vid 1960-talets ingång. Historiskt sett har de senaste tio åren varit helt unika vad gäller takten i den ekonomiska tillväxten.

Utredare: Ragnar Bentzel.

Den kemiska industrin

Denna undersökning har till syfte att kartlägga de faktorer som bestämt den svenska kemiska industrins hittillsvarande utveckling och att söka bedöma branschens framtidsutsikter.

Den industriella utvecklingen har under 1960-talet medfört en starkt ökad internationalisering av varuhandeln. Industrin i olika länder har förlorat andelar på sina hemmamarknader till utländska konkurrenter medan man samtidigt ökat exportandelarna av den egna produktionen. Denna tendens kännetecknar även den svenska kemiska industrin och flertalet av dess delbranscher. En allt större andel av vår kemikalieexport har därvid gått till det övriga EFTA-området, i första hand till de nordiska länderna, medan EG-områdets relativa betydelse som avsättningsmarknad reducerats i motsvarande mån.

En närmare jämförelse av den svenska kemikalieexporten, uppdelad på 67 varugrupper, med exporten från övriga europeiska OECD-länder ger vid handen att den svenska industrin i första hand kommit att exportera varugrupper med högt pris per ton. De priser som de svenska tillverkarna fått ut för sin export ligger dock *inom* flertalet varugrupper lägre än motsvarande genomsnitt för exporten från de övriga länderna. Situationen har i detta avseende försämrats under 1960-talets senare hälft – detta gäller såväl för tyngre bulkkemikalier som för högförädlade specialkemikalier. Medan år 1964 hälften av varugrupperna inom den kemiska industrins produktområde uppvisade ett svenskt exportpris över OECD-Europas genomsnitt, hade denna andel år 1969 sjunkit till 40 %. Motsvarande andel av den svenska kemikalieexportens värde sjönk samtidigt från 39 till 36 %. Detta innebär att de varugrupper för vilka Sverige uppnått relativt gyn-

samma exportpriser har en genomsnittligt något mindre andel av den svenska kemikalieexporten än de övriga varugrupperna.

Man kan beträffande övriga mindre OECD-länder — i första hand Schweiz och Danmark — konstatera att industrin liksom i Sverige kommit att i första hand exportera varugrupper med högt tonpris, men därtill att dessa länder till skillnad från Sverige i sin export uppnått tonpriser inom varugrupperna som ligger över motsvarande OECD-genomsnitt.

De konstaterade skillnaderna gentemot andra OECD-länder i exportpriser inom varugrupper är svårtolkade. De kan delvis tänkas bero på att svensk kemisk industri tvingats gå ned i pris för att få avsättning på marknader med högt tullskydd. De kan emellertid också tänkas vara uttryck för skillnader mellan länderna vad gäller kvalitetsinnehållet i exporten inom olika varugrupper. I den mån den senare förklaringen gäller, innebär resultaten att en stor del av den svenska kemikalieexporten har ett lägre kvalitetsinnehåll än motsvarande genomsnitt för OECD-Europas export.

Analysen av resultaten kompliceras av tullmuren runt EG-områdets stora marknad för kemiska produkter. Den har utgjort ett handelshinder som varit särskilt kännbart för sådana kemikalier som endast kan avsättas i mindre kvantiteter på andra närbelägna marknader. För sådana varugrupper torde därför knappast de prisskillnader som förelegat mellan Sverige och andra länders export motsvaras av skillnader i kvalitetsinnehållet. För dessa varugrupper kan därför frihandelsavtalet med EG komma att medföra förbättrade produktionsförutsättningar i Sverige.

Utredare: Olle Renck.

Verkstadsföretagens reala och finansiella struktur

Under det senaste decenniet har man i den mikroekonomiska litteraturen alltmer kommit att intressera sig för de drivkrafter som bestämmer industri-företagens expansion och tillväxt. Särskilt har tillväxtens inverkan på räntabiliteten kommit i blickpunkten. Sådana analyser försvåras emellertid av det ömsesidiga samband som råder mellan räntabilitet och tillväxt. Dels påverkas räntabiliteten av diverse tillväxtkostnader, dels återverkar ränta-

biliteten på tillväxtmöjligheterna genom tillflödet av internt genererade vinstmedel. I föreliggande utredning utförs beräkningar också av andra faktors inverkan på räntabiliteten, däribland företagsstorlek och kapitalintensitet.

Hur företagets kapitalvärde (marknadsvärdet på deras aktier) bestäms av skilda finansiella faktorer blir i utredningen föremål för både teoretisk och empirisk analys. Utgångspunkten är att kapitalvärdet betraktas som identiskt med det diskonterade värdet av alla framtida utdelningar företaget väntas lämna sina ägare. Det går då att med en enkel modell beskriva hur ett företags kapitalvärde påverkas av räntabilitet, kapitaltillväxt och diskonteringsränta.

Av central betydelse är att kunna kvantifiera inverkan på diskonteringsräntan och låneräntan av faktorer som företagets återinvesteringsprocent, skuldkvot och nyemissionsprocent. Med hänsyn till tidigare undersökningsresultat och a priori-teorier finns det anledning att vänta sig att såväl diskonteringsräntan som låneräntan är stigande funktioner av dessa tre finansiella parametrar. Detta liksom det faktum att räntabiliteten på det totala kapitalet påverkas negativt av företagets tillväxt vid höga tillväxthastigheter utgör dynamiska restriktioner på den maximalt möjliga expansionstakten för varje företag. Ekonometriska beräkningar med syfte att just utröna inverkan från de här nämnda och andra finansiella företagsvariabler på diskonteringsräntan och låneräntan kommer också att genomföras.

I utredningen presenteras inledningsvis ett material som beskriver verkstadsindustrins expansion och strukturella utveckling den senaste tioårsperioden. Tvärsnittjämförelser på basis av observationer för enskilda företag görs vidare med syfte att empiriskt fastställa samband mellan olika reala och finansiella storheter inom företagen. Därvid spelar företagsstorlek, tillväxt och räntabilitet en framträdande roll som förklaring till strukturella skillnader mellan företagen.

Det material som används för dessa tvärsnitts- och tidsseriestudier samt för de ovannämnda ekonometriska beräkningarna grundas på företagsdata från statistiska centralbyråns industri- och finansstatistik, Sveriges Verkstadsförenings lönsamhetsstatistik och publikationen Svenska Aktiebolag.

Utredare: Göran Eriksson.

Den svenska verkstadsexportens struktur och tillväxt under efterkrigstiden

I denna utredning studeras den svenska verkstadsindustrins omfattning, inriktning och utveckling. De svenska marknadsandelarna för olika verkstadsprodukter i Sverige och utomlands analyseras med avseende på vissa samhällsekonomiska bestämningsfaktorer. Andelarnas storlek och utveckling förklaras med hjälp av produktionsteknik och produktkaraktistika i verkstadsindustrin samt vissa slag av handelshinder.

Analysen av verkstadsindustrins omfattning och inriktning har genomförts med utgångspunkt från den s. k. faktorproportionsteorin, som söker förklara utrikeshandels sammansättning i ett land med landets *relativa* tillgång på olika slag av produktionsfaktorer. Enklare versioner av denna teori har emellertid inte visat sig ge någon tillfredsställande förklaring av verkstadsexportens sammansättning. Inte heller andra utrikeshandelsteorier verkar vara särskilt fruktbara. Analysen har därför utvidgats till att även omfatta en viss prövning av några viktiga förutsättningar bakom faktorproportionsteorin. En sådan, för en analys av verkstadsindustrin, viktig förutsättning som prövats, är den att produktionstekniken *inom* branscher och produktgrupper skall vara likartad för alla varor.

Beträffande marknadsandelarnas utveckling kan dessa alternativt betraktas som en fördröjd anpassning till sedan länge existerande komparativa fördelar för den svenska industrin eller ses som en följd av förändringar i dessa fördelar under den analyserade perioden. I det förra fallet kan främst handelshindren under efterkrigstiden förklara fördröjningen av anpassningen, medan i det senare fallet en rad andra faktorer dessutom kan ha bidragit. En viktig del av analysen är därför att söka bedöma vari Sveriges komparativa fördelar består samt att analysera hur dessa fördelar kan ha förändrats över tiden.

Vidare analyseras i vad mån verkstadsindustrins produktion kommit att inriktas mot tekniskt avancerade produkter. Att denna fråga bedömts som viktig beror dels på att den svenska verkstadsindustrins tidiga etablering och starka tillväxt kan förknippas med en rad inhemska innovationer, dels på den bedömning av Sveriges komparativa fördelar som gjorts. Genom analys av såväl bransch- som produktsammansättningen har undersökts i vad mån den svenska verkstadsindustrins inriktning på tekniskt avancerade produkter är internationellt sett stark.

Metallmanufakturindustrin

För den statliga metallmanufakturutredningens räkning har en specialstudie av metallmanufakturindustrin utförts. Problem, uppläggning och metoder grundar sig på den ovan nämnda utredningen om den svenska verkstadsexporten. Utredningen kommer att publiceras under 1973 dels som en bilaga till nämnda statliga utredning, dels i institutets skriftserie.

Marknadsandelarnas utveckling för metallmanufakturindustrins delbranscher under 1960-talet tyder på att förändringarna kan tolkas som en fördröjd anpassning till de komparativa fördelar, som förelåg för svensk industri inför 1960-talet och som delvis förändrats av det andra världskriget. Jämför man delbranschernas marknadsandelar 1969 med de faktorintensiteter i produktionen, som bedömts viktiga utifrån Sveriges komparativa fördelar finner man nämligen för flera delbranscher oförklarligt höga eller låga andelar, medan den hittillsvarande utvecklingen medfört en bättre överensstämmelse med faktorintensiteterna. Resultaten pekar vidare på att delbranscher med en hög andel yrkesarbetare och/eller en hög andel tekniker har den mest förmånliga andelsutvecklingen. Analyser av produktinriktningen och dess utveckling ger likartade resultat.

Utredare: Lennart Ohlsson.

Den grafiska industrin

Den statliga utredningen av den grafiska industrin har uppdragit åt statens pris- och kartellnämnd och Industriens Utredningsinstitut att svara för var sin delstudie över utvecklingsbetingelserna för branschen. Syftet med det arbete som utförs inom institutet är att analysera efterfrågeutvecklingen på grafiska produkter, effekterna av en ökad utländsk konkurrens samt att söka bedöma de tänkbara verkningarna av framtida teknikförändringar för arbetskraftsbehovet. Bl. a. skall en prognos över efterfrågan på grafisk personal utarbetas. En gemensam enkätundersökning påbörjades hösten 1971. De inkomna svaren bearbetades under sommaren 1972. Vissa kompletterande kontroller måste emellertid göras innan några resultat av enkätundersökningen kan rapporteras. Under sommaren och hösten 1972 har statistiskt tidsseriematerial från olika källor sammanställts och bearbetats.

Vidare har en analys av den privata efterfrågan på grafiska produkter från hushållsbudgetundersökningen 1969 påbörjats.

Under de senaste åren har konkurrensen mellan olika former av tryckförfarande kommit att accentueras. Av ny teknik initierad strukturomvandling är naturligtvis inget unikt för den grafiska industrin. Praktiskt taget alla industribranscher har känt av detta. Oftast har emellertid den nya tekniken varit stordriftsorienterad, vilket tagit sig uttryck i en koncentration av produktionen till större arbetsställen. Den grafiska branschen har till stor del varit undantagen denna omvandling på grund av ett antal faktorer, såsom geografiskt beroende mellan kund och tryckeri m. m. och har just genom frånvaron av ny »störande» teknik levt ett i vissa avseenden skyddat liv. Detta kan illustreras med att antalet arbetsställen inom den grafiska industrin under perioden 1955–1968 ökat med drygt 11 %, medan antalet arbetsställen inom industrin totalt minskat med 6 %.

Utredare: Bertil Lindström.

Vinster, räntabilitet och tillväxt

Avsikten med denna studie är att analysera tillväxttrenderna inom skilda industribranscher. Bl. a. har en modellbeskrivning och en empirisk analys av sambanden mellan lönebildningen på arbetsmarknaden och företagets vinstresultat utarbetats.

En utgångspunkt har varit att studera hur företagets marknadsförväntningar påverkar deras produktionsplanering på ett års sikt och därigenom indirekt också sysselsättningsbehoven. Uppläggningsbygget bygger på erfarenheterna från ett antal intervjuer med amerikanska och europeiska storföretag. Ur modellanalysen kan slutligen härledas en s. k. vinstfunktion för de olika industribranscherna. Ett viktigt resultat är att felslagna förväntningar om prisutvecklingen tycks spela en stor roll som förklaring till vinstmarginalernas fluktuationer från år till år och därmed även till lönsamheten. En diskussion av inflationens återverkningar på företagets planeringsbeslut och vinstresultat ingår som ett naturligt led i undersökningen.

Utredare: Gunnar Eliasson.

Industriell utveckling och långsiktig kapitalförsörjning

Den utveckling som 1970 års långtidsutredning räknade med bedömdes kräva en genomsnittlig årlig investeringsökning inom industrin på 6,5%. Detta skulle dock förutsätta en snabbt ökad upplåning från industrins sida och en inte obetydlig sänkning av soliditeten. Någon närmare analys av sambandet mellan investeringstakt och finansiering gjordes dock inte. Det är mot den bakgrunden som institutet med stöd från finansdepartementet följer upp den studie institutet gjort för långtidsutredningens räkning över den reala utvecklingen inom svensk industri med en analys av de finansiella problemen. Som ett led i detta arbete gör institutet i samband med 1973 års långtidsutredning en analys av relationen mellan företagets finansieringsförhållande och deras reala utveckling. Det för långtidsutredningen insamlade planmaterialet (se s. 20) har för den skull kompletterats så att det skall vara möjligt att för ett 40-tal koncerner erhålla respektive koncerns hela planerade industriella utveckling i Sverige. Avsikten är att på grundval av detta material och data över företagets finansiella förhållanden bl. a. studera om det föreligger något samband mellan soliditet och planerad expansionstakt.

I ett annat avsnitt av denna utredning görs ett antal case-studies, som syftar till att mer i detalj studera sambanden mellan räntabilitet, kapitalstruktur, soliditet och övriga finansieringsförhållanden. Särskilt viktigt är att i dessa företagsstudier söka studera den immateriella kapitalbildningens roll för den faktiska räntabilitetens och soliditetens utveckling.

I ett tredje avsnitt görs en mer generell analys av finansieringsförhållanden i svensk industri. Under andra hälften av 1960-talet ökade företagets lånefinansiering relativt kraftigt. Detta kan ses som en följd av den sjunkande lönsamheten. Företagen skulle dock i princip ha kunnat dra ner sin investeringstakt så att soliditeten inte tillåts falla så mycket som den gjorde i många företag. En förklaring kan vara att företagen genom ökad lånefinansiering sökt motverka att räntabiliteten på eget kapital skulle sjunka lika mycket som räntabiliteten på totala kapitalet. Detta behöver dock inte uppfattas som den primära drivkraften bakom den ökade skuldsättningen. Denna kan lika väl vara ett resultat av att företagen funnit det nödvändigt att expandera för att inte riskera ytterligare sänkning av räntabiliteten.

I tabell 4 redovisas förändringen i hela industrins externa kapitalför-

Tabell 4. Externfinansiering av svensk industri 1964-1971 exkl. »automatiska» krediter (leverantörsskulder, pensionsskulder och skattekrediter)

	1964-1966		1969-1971	
	Genomsnitt per år nettobelopp milj. kr	Andel i %	Genomsnitt per år nettobelopp milj. kr	Andel i %
<i>Nyemissioner^a</i>	370	24	262	10
därav staten	0		43	
<i>Ordinarie kredit- marknaden</i>				
Obligationer	476		715	
Affärsbanker	470		549	
Summa	946	62	1 264	50
<i>Specialutlåning</i>				
Exportkredit	88		233	
Industri- och före- tagskredit	87		222	
Sveriges Investe- ringsbank AB	—		253	
Lokaliseringslån	15		181	
Summa	190	12	889	35
<i>Bidrag</i>				
Lokaliseringsbidrag	20		53	
Utbildningsbidrag	3		22	
Forskningsstöd ^b	—		21	
Miljövärdsinveste- ringsbidrag ^c	—		36	
Summa	23	2	132	5
Totalt	1 529	100	2 547	100

^a Exkl. nyemissioner i svenska företags dotterbolag i Sverige.

^b Lån och bidrag.

^c Beviljat.

sörjning mellan 1964-1966 och 1969-1971. De automatiska finansieringskällorna (leverantörskrediter, skattekrediter och pensionsskulder) ingår inte. Tabellen gör inte anspråk på absolut fullständighet. Den utländska kreditgivningen finns t. ex. inte med.

Man ser bl. a. att utlåningen från specialinstitut ökat mycket starkt. Investeringsbankens nettoutlåning till industrin uppgår nu till nära hälften av affärsbankernas. Det kan hävdas att inrättande av sådana specialinstitut har gett industrin lånemöjligheter den annars inte skulle ha haft. Motsvarande lån skulle sannolikt varit svåra att få med den traditionella kapitalmarknadens kreditbedömningsnormer eller endast kunnat erhållas till väsentligt högre kostnader. Den starkt ökade utlåningen från specialinstitutet kan därigenom ha medfört en ökad benägenhet hos företagen att välja en lägre soliditet.

Utredare: Lars Wohlin, Bo Lindörn, Rolf Rundfelt.

Svenska direkta investeringar i utlandet

Under hösten 1971 utsändes en enkät till samtliga (svenskägda) industri-företag i Sverige som ansökt om tillstånd hos Sveriges Riksbank att företa direkta investeringar i utlandet. Materialinsamlingen fortgick under större delen av våren 1972. Den då uppnådda svarsprocenten var 99. En första sammanställning av det insamlade materialet publiceras under 1973. Denna preliminära redovisning kommer efter ytterligare bearbetning och analys att följas av en mer omfattande rapport. Den sistnämnda avser framför allt att belysa effekterna på den svenska betalningsbalansen och på ekonomin i övrigt av att svenska företag etablerar egna produktionsföretag i utlandet.

De insamlade uppgifterna avser 1965 och 1970. 1970 fanns 240 koncerner inom svensk industri med sammanlagt omkring 430 tillverkande dotterbolag, drygt 900 försäljande dotterbolag och 90 minoritetsägda utländska produktionsföretag i vilka de svenska företagen hade minst 10 % av aktiekapitalet. De producerande dotterföretagen sysselsatte 182 650 personer och de försäljande dotterbolagen 42 700 personer i utlandet. Tabell 5 visar att utlandsengagemanget ökat starkt sedan 1965. Sysselsättningsökningen vid de utländska produktionsföretagen på 24 % kontrasterar mot den samtidiga nedgången i sysselsättningen inom den totala industrin i Sverige.

Närmare 75 % av sysselsättningen och av de totala tillgångarna i producerande dotterbolag 1970 faller inom verkstadsindustrin. De branscher som har en mindre omfattande utlandsverksamhet har emellertid haft en relativt snabbare tillväxt i utlandet under perioden. Livsmedels-, beklädnads-, massa- och pappersindustrierna samt pappersvaruindustrin har ökat

Tabell 5. Svenska industriföretags dotterbolag och minoritetsägda produktionsföretag i utlandet 1965 och 1970

	Antal företag		Antal anställda		Svenskt investerat kapital, milj. kr	
	1965	1970	1965	1970	1965	1970
Producerande dotterbolag	329	428	147 810	182 650	3 320	5 740 ^a
Försäljande dotterbolag	583	905	24 830	42 700	—	—
Minoritetsägda produktionsbolag	56	91			258	524 ^b

^a De svenska koncernföretagens direkta och indirekta andel av dotterföretagets egna kapital och långa fordringar på dessa.

^b De svenska koncernföretagens direkta och indirekta andel av företagets egna kapital.

Tabell 6. Procentuell fördelning av anställda och totala tillgångar (total balansomslutning) i producerande dotterföretag 1965 och 1970 i olika regioner

Region	Antal anställda		Totala tillgångar	
	1965	1970	1965	1970
<i>I-länder</i>	82	80	87	85
EEC	47	46	48	48
EFTA	20	22	17	21
därav Norden	(8)	(10)	(7)	(10)
Övriga Europa	1	1	1	1
Nordamerika	10	7	16	11
därav USA	(8)	(5)	(11)	(7)
Övriga i-länder	4	4	5	4
<i>U-länder</i>	18	20	13	15
Afrika	0	0	1	1
Asien	9	8	3	2
Latinamerika	9	12	9	12
Summa	100	100	100	100
Alla regioner				
antal anställda	147 810	182 650		
milj kr			8 030	15 610

sin andel av sysselsättningen från 0,5 % 1965 till 7 % 1970. Motsvarande ökning för de totala tillgångarna i producerande dotterbolag har varit från 0,7 % 1965 till 12 % 1970.

Industrins utlandsproduktion är starkt koncentrerad till vissa regioner. Av tabell 6 framgår att 1970 nära hälften av sysselsättningen och av de totala tillgångarna i producerande dotterbolag återfinns inom gamla EEC, drygt 20 % inom EFTA och drygt 10 % i Latinamerika. Den starkaste tillväxten under perioden har ägt rum inom EFTA, speciellt i de nordiska grannländerna, och i Latinamerika.

Utredare: Birgitta Swedenborg, Eva Thiel.

Utländsk företagsetablering i Sverige

Syftet med denna utredning är dels att kartlägga omfattningen av den utländska företagsverksamheten i Sverige, dels att studera teknologiska transfereringar via de utländska företag som har genomfört en direkt investering i Sverige. Det grundläggande problemet är således att analysera hur utländska företag via kunskapsöverföringar påverkar den teknologiska kapaci-

Tabell 7. Antal anställda, tillgångar och omsättning i den utländska industriföretagssektorn i Sverige 1965 och 1970, fördelade efter bransch. Preliminära uppgifter

Avser samtliga företag där minst 25 % av aktiekapitalet ägs av ett företag i utlandet

Bransch	Antal anställda		Tillgångar ^a		Omsättning ^a	
	1970	Ökning 1965- 1970 %	1970 milj. kr	Ökning 1965- 1970 %	1970 milj. kr	Ökning 1965- 1970 %
Livsmedelsindustri	7 472	32	673	62	1 393	72
Textil- och beklädnads- industri	2 458	17	202	79	248	88
Trävaruindustri	972	19	107	70	165	99
Massa-, pappers- och pappersvaru- samt grafisk industri	2 944	84	259	159	426	120
Kemisk industri ^b inkl. oljeföretag	19 091	24	5 070	62	5 078	78
Jord- och stenvaru- industri	4 449	76	521	182	667	181
Metallvaruindustri	4 832	41	369	103	408	88
Maskinindustri	10 319	44	995	110	1 444	135
Elektro- och instrument- industri	15 971	23	1 965	81	2 414	77
Övrig industri ^c	4 321	148	479	189	951	197
Totalt	72 829	36	10 640	80	13 194	94
Totalt exkl. oljeföretag	65 051	38	6 915	100	10 146	104

^a Omsättning (försäljningsvärde) och tillgångar (omsättnings- och anläggningstillgångar) anges i löpande priser.

^b Kemisk industri omfattar kemikalie-, gödselmedelsindustri och s. k. annan kemisk industri, petroleum-, gummivaru-, plast- och plastvaruindustri (SNI 35).

^c Här inkluderas järn-, stål- och metallverk (SNI 37), annan tillverkningsindustri (SNI 39), transportmedelsindustri (SNI 384), dryckes- och tobaksindustri (SNI 313-4) samt gruvindustri (SNI 32).

teten i Sverige. Transferering av sådana kunskaper anses ofta utgöra den ur värdlandets synvinkel största fördelen av en utländsk investering.

I syfte att erhålla underlag för beskrivning och analys av den utländska företagssektorn i Sverige genomfördes under 1972 en enkät till samtliga i Sverige rörelsedrivande företag, i vilka ett företag i utlandet ägde minst 25 % av aktiekapitalet. En *preliminär* sammanställning av det insamlade materialet visar att antalet anställda i utländska företag i Sverige ökade mellan 1965 och 1970 från ca 68 000 till i det närmaste 100 000, vilket innebär att 6,2 % av det totala antalet anställda i svenska industri- och handelsföretag 1970 var verksamma i utländska företag mot 4,4 % 1965. Merparten, ca 73 000, av de anställda 1970 i den utländska företagssektorn var verksamma i företag, som bedrev industriell verksamhet. Samma år var ca 17 000 anställda i varuhandelsföretag och ca 9 000 i andra serviceföretag.

I tabell 7 anges branschfördelningen för de utländska företag i Sverige som bedriver industriell verksamhet. Tabellen visar en kraftig koncentration av de utländska företagen till tre branscher, nämligen verkstadsindustrin (metallvaru-, maskin-, elektro- och instrumentindustrin), den kemiska industrin och livsmedelsindustrin. Företagen inom dessa branscher svarade 1970 för ca 77 % av såväl sysselsättningen, omsättningen som tillgångarna inom den utländska industrisektorn. Det var också inom dessa branscher som de utländska företagen svarade för de största andelarna av industriproduktionen i Sverige. Saluvärdet i de utländska dotterföretagen 1970 utgjorde exempelvis inom elektro- och instrumentindustrin mellan 12 och 15 % och inom den kemiska industrin mer än 15 % av det totala saluvärdet inom dessa branscher. Totalt sett svarade de utländska dotterföretagen (inkl. oljeföretag med industriell verksamhet) för drygt 6,5 % 1970 mot drygt 4 % 1965 av den totala produktionen i svensk industri.

Med hänsyn till länderfördelningen i den utländska industriföretagssektorn visar de preliminära uppgifterna att företag från USA har expanderat mycket kraftigt mellan 1965 och 1970 och att dessa 1970 i nästan alla avseenden svarar för en större andel av den totala verksamheten inom den utländska industriföretagssektorn än både EFTA- och EEC-företag. Av övriga länder svarar främst företag från Holland, England, Västtyskland och Danmark för höga andelar. En första preliminär materialsammanställning har publicerats i Ekonomisk Revy 1973: 1.

Utredare: Hans-Fredrik Samuelsson.

Verkningar av handelshinder

Den handelspolitiska utvecklingen under efterkrigstiden har inneburit en betydande reduktion av tullar och importkvoter. Särskilt långtgående framstår denna utveckling på det regionala planet, genom tillkomsten av EEC och EFTA, och den nu inledda utvidgningen av den gemensamma marknaden. Samtidigt har det emellertid uppstått en ökad medvetenhet om de restriktiva verkningarna av en rad andra faktorer. Dessa s.k. icke-tariffära hinder omfattar ett brett urval av åtgärder, från subventioner i olika former till diskriminerande offentlig upphandling och skillnader i nationella regler för produktutformning. Försöken att komma till rätta med dessa hinder har stött på betydande svårigheter.

Denna undersökning avser att studera verkningarna av handelshinder på den svenska ekonomin. Dessa inkluderar effekten på handelns omfattning och sammansättning samt på näringslivets struktur och fördelning av produktiva resurser. Som ett första steg är det nödvändigt att empiriskt kartlägga utbredning och omfattning av olika typer av handelshinder. Denna del omfattar avgränsningen av begreppet handelshinder, studier av olika åtgärders verkningssätt och jämförelser av de restriktiva åtgärdernas omfattning mellan branscher och marknader.

Syftet är också att söka belysa effekterna av förändringar av handelshinder som berört svensk export och import. Detta avsnitt omfattar en analys av verkningarna av tillkomsten av EEC och EFTA. Utförda beräkningar tyder på att den svenska handelns omfattning och länderfördelning i icke obetydlig utsträckning kom att påverkas av de diskriminerande tullsänkningarna i samband med blockbildningen. Resultaten av denna studie skall bl. a. läggas till grund för en bedömning av de sannolika konsekvenserna av det svenska frihandelsavtalet med den utvidgade gemensamma marknaden.

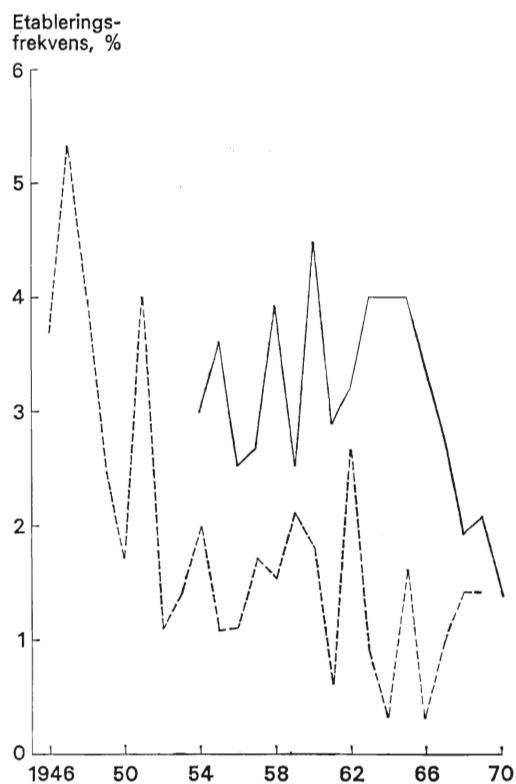
Utredare: Lars Lundberg.

Industrietableringen under efterkrigstiden

Syftet med denna studie är att söka kartlägga och förklara storleken och inriktningen av etableringar och nedläggningar inom svensk industri under efterkrigstiden. En provundersökning för Blekinge 1946–1969 visar att det krävs en mycket omfattande bearbetning av tillgängliga företagsregister samt en mängd kompletterande uppgifter från kalendrar och från företag för att etablerings- och nedläggningssiffrorna skall bli någorlunda tillförlitliga. Undersökningen har därför begränsats till att omfatta metall- och verkstadsindustrin samt plastindustrin under perioden 1954–1970.

Den genomförda kartläggningen för Blekinge visar att etableringen av nya självständiga företag i detta län minskat förhållandevis kraftigt. Samtidigt har företagsnedläggningarna haft en svagt stigande trend. En kartläggning för branscherna plastindustri, elektroindustri samt skeppsvarv och båtbyggerier 1954–1970 i hela riket visar att grundandet av nya självständiga företag minskat drastiskt efter 1965 samtidigt som antalet företagsnedläggningar ökat kraftigt. Utvecklingen av etableringen illustreras i diagram

Diagram 6. Etableringsfrekvens för nya självständiga företag för hela industrin i Blekinge samt tre branscher i hela riket 1946–1970.



— Arbetsställen inom elektroindustri, skeppsvarv och båtbyggerier samt plastindustrin i hela riket.

- - - Samtliga arbetsställen i hela industrin i Blekinge.

6. Som mått har därvid använts antalet nya självständiga företag i procent av totalantalet arbetsställen i dels hela industrin i Blekinge 1946–1969, dels elektroindustrin, skeppsvarven och båtbyggerierna samt plastindustrin i hela riket 1954–1970. När det gäller rikskurvan har vissa uppjusteringar gjorts för åren 1967–1970 för att eliminera den underskattning som eftersläpningen i statistiken annars föranleder.

Kartläggningen för den resterande delen av verkstadsindustrin väntas bli klar sommaren 1973. Det fortsatta arbetet syftar till att försöka förklara variationerna i etablering, diversifiering och nedläggning mellan ett 40-tal olika delbranscher och för tre olika tidsperioder. Som förklaringsvariabler i en ekonometrisk analys prövas bl. a. efterfrågans ökningstakt, vinstmar-

ginalernas storlek och ett par proxyvariabler för den tekniska utvecklingen och för etableringshindren.

Som komplement till den ekonometriska analysen planeras slutligen en serie intervjuer med företagare i de berörda 40 branscherna.

Utredare: Gunnar Du Rietz.

Industrins forsknings- och utvecklingsverksamhet

Bristande forskningsinsatser har ofta nämnts som orsak till att företag mött svårigheter under början av 1970-talet. Att forskningsverksamheten gjort det möjligt att möta en allt hårdare konkurrens har man sett exempel på bland småföretag, som haft en expansiv utveckling trots de ökade kostnaderna.

Emellertid tycks det råda stor osäkerhet om vad FoU-verksamheten betyder för produktionsutvecklingen och produktivitetstillväxten för företag i olika branschgrupper, storleksgrupper m. m. Huvudsyftet med denna utredning är att söka bedöma vissa effekter av FoU-verksamhet inom dessa företagsgrupper.

Undersökningen omfattar 160 företag grupperade på nio branscher. De utvalda branscherna är vissa forskningsintensiva grupper, dels basindustrier, dels också några mindre expansiva branscher: läkemedelsindustri, kemisk industri, petroleumindustri, gummiindustri, skogsindustri, grafisk industri, trävaror-möbler, annan förädling samt järn- och stålindustri.

I genomsnitt är dock dessa branscher något mer forskningsintensiva än övrig industri. Av omsättningen går i dessa branscher ca 1,5 % till FoU-verksamhet mot ungefär 1 % för totala industrin. Vidare ökade FoU-insatserna för dessa branscher ganska mycket mellan 1963 och 1969 — 4,5 % i volym per år. I allmänhet brukar forskningen utgöra en begränsad andel av totala FoU-verksamheten (ca 10 %) men för genomsnittet av dessa nio branscher upptogs hela 30 % av forskning. Resterande FoU-insatser (70 %) gick till utvecklingsarbete.

Av ovan nämnda siffror framgår att FoU-verksamhet och främst forskning spelar en större roll för flera av dessa företag än vad gäller för industrin i övrigt. En viktig fråga är om dessa relativt höga forskningsinsatser

ger upphov till mätbara ökningar i produktion och produktivitet utöver industrins genomsnitt. Vissa branscher ger sannolikt större avkastning per FoU-krona än andra. Dessutom skall undersökas om man kan observera någon skillnad i avkastning på FoU-verksamheten mellan stora och små företag. Projektet utförs i samarbete med styrelsen för teknisk utbildning (STU).

Utredare: Anita Lignell.

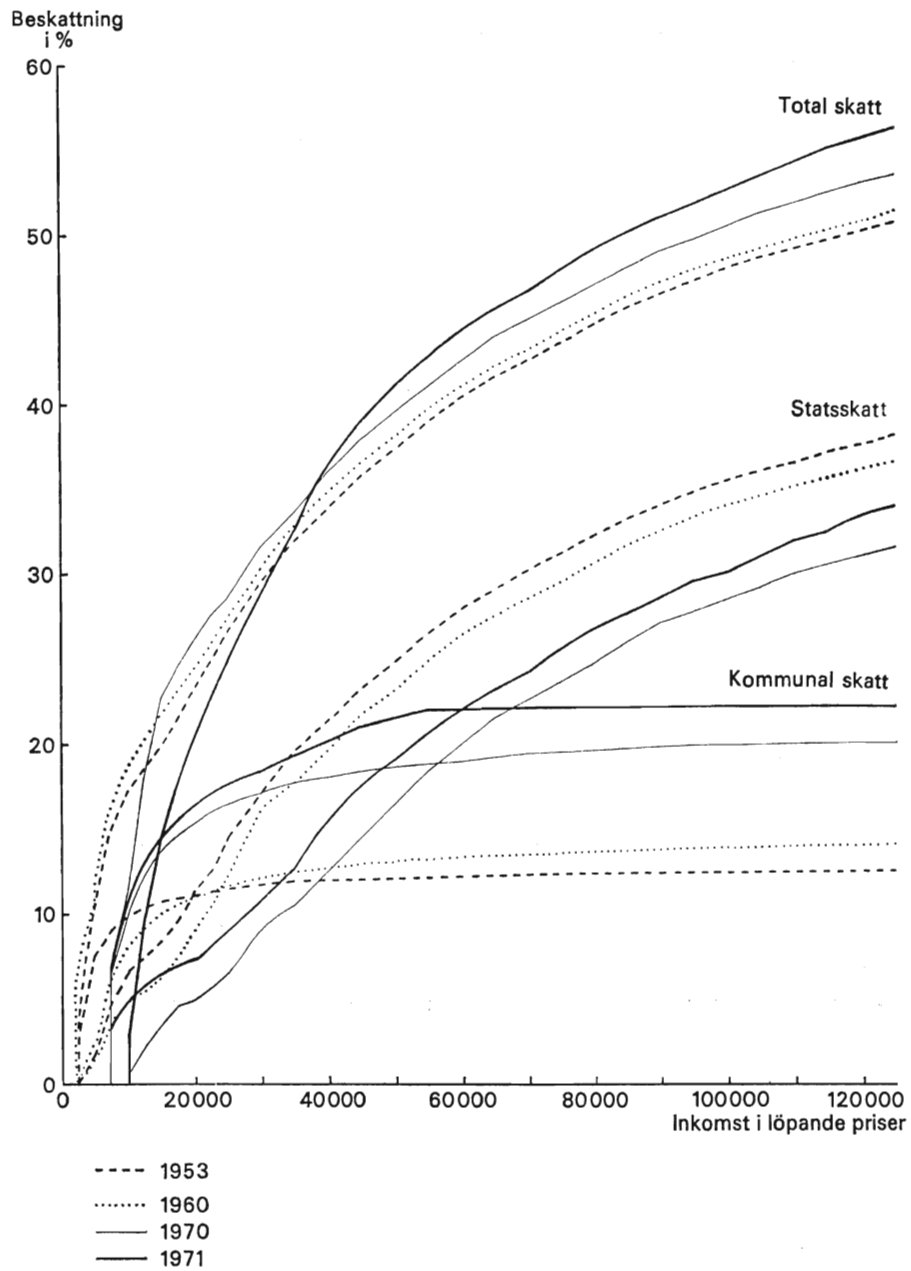
Finanspolitikens effekter

I denna utredning, som görs i samarbete med nationalekonomiska institutionen i Lund, har en skattemodell utarbetats, som från en känd inkomstfördelning före skatt och en känd uppsättning skatte-, avdrags- och avgiftsparametrar beräknar intäkterna från statlig och kommunal skatt samt från folkpensions- och sjukförsäkringsavgifter. Då modellen möjliggör beräkningar av hur skattebördan fördelar sig mellan olika inkomstklasser och familjekategorier kan inkomstfördelningen efter skatt, men före övriga transfereringar, beräknas. Modellen är konstruerad så att effekterna av förändringar i skattesatser och avdragsregler eller grupper av sådana offentliga parametrar kan särskiljas och jämföras. Vid en given inkomstfördelning kan de skattemässiga effekterna av olika inkomstförändringar – den s. k. skatteautomatiken – undersökas.

Den undersökta perioden 1952–1971 kännetecknas bl. a. av successiva höjningar i den kommunala beskattningen, medan skalorna för statlig direkt skatt fram till 1970 sänktes upprepade gånger. Slutresultatet för 1952–1970 har därigenom blivit att skattetabellerna för den totala direktskatten ändrades påfallande litet (skatteuttagets förändringar vid olika inkomstnivåer har, med undantag för mycket låga inkomster, hållit sig i intervallet 5–6 procentenheter). Skatteomläggningen 1970/71 innebar i vissa avseenden ett brott i tidigare mönster, vilket till en del illustreras av diagram 7, som avser gift skattskyldig med hemarbetande make.

Som en följd av såväl den höjda allmänna prisnivån som realinkomststegringen har progressiviteten medfört att inkomsttagarna kommit att beskattas med allt högre procentsatser. Därför har såväl medelskatt som medelmarginalskatt, vad det gäller den samlade direkta beskattningen, höjts kraf-

Diagram 7. Skattekurvor för olika skattetyper vad avser gift skattskyldig med hemarbetande make åren 1953, 1960, 1970 och 1971.



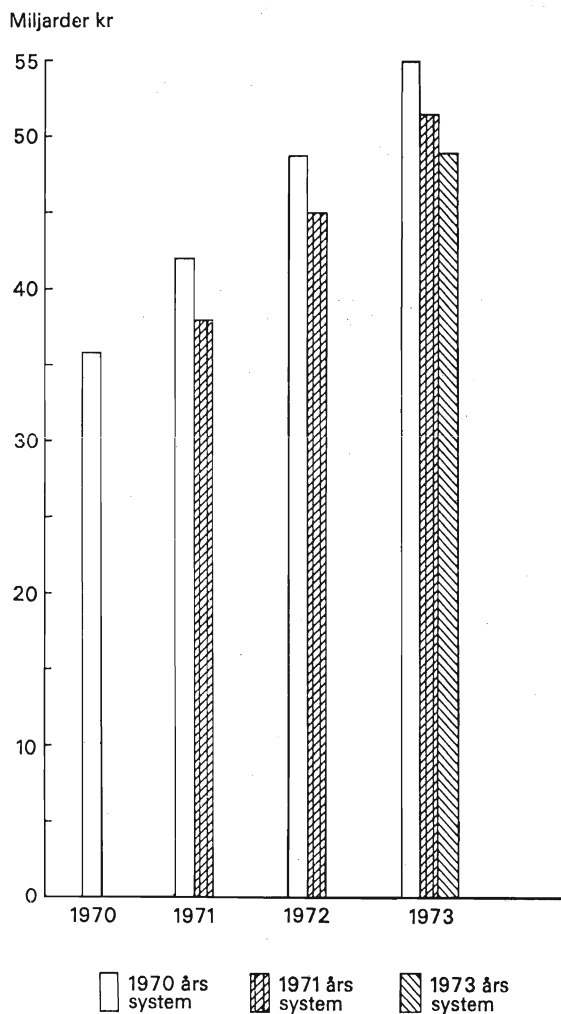
Anm.: I kurvan för total skatt 1971 är hänsyn tagen till skattereduktion.

Tabell 8. *Medelskatt och medelmarginalskatt i procent för olika typer av skatt vissa år*

År	Statsskatt		Kommunal skatt		Total direkt skatt	
	Medel- skatt	Medel- marginal- skatt	Medel- skatt	Medel- marginal- skatt	Medel- skatt	Medel- marginal- skatt
1953	9	19	10	12	19	32
1961	11	25	11	15	25	42
1967	12	27	15	18	31	49
1970	14	29	17	21	35	54
1971	11	24	18	24	33	52
1972 ^a	12	27	20	26	36	55

^a Prognos.

Diagram 8. *Total direkt skatt för fysiska personer vid olika skattesystem 1970-1973.*



tigt under perioden, vilket framgår av tabell 8, där även utvecklingen för de enskilda skattetyperna kan avläsas.

Utredningen omfattar även vissa prognoser för perioden efter 1971. I diagram 8 jämförs utvecklingen av intäkterna från personlig inkomstbeskattning under perioden 1971–1973 enligt de skattesystem som var gällande 1970 respektive 1971. Vid jämförelser har dock den kommunala uttagsprocenten (= medeluttaget i riket) givits sina faktiska värden för 1971 och 1972, medan för 1973 en ökning av uttaget med en halv procentenhet har antagits. Inkomsterna har förutsatts öka med 8,6% 1970/71, 10% 1971/72 och 8,5% 1972/73. Diagram 8 har kompletterats med det faktiska utfallet inkomståret 1970 samt en prognos på skatteutfallet 1973, beräknat med den statliga skatteskala som skall börja tillämpas detta år.

Det framgår av diagram 8 att med 1971 års skattesystem blir skatteuttaget för de tre åren lägre än det skulle ha varit med 1970 års regler. Å andra sidan framgår att skatteintäkterna stiger snabbare med 1971 års system, vilket framför allt beror på det slopade kommunalskatteavdraget.

Utredare: Ulf Jakobsson, Göran Normann.

Mål och medel inom transportpolitiken

I praktiskt taget alla industrialiserade länder har transportväsendet sedan mycket lång tid tillbaka varit föremål för omfattande statliga regleringar. Regleringssystemets praktiska utformning och detaljinnehåll har varierat från land till land, men transportpolitikens principiella inriktning har överlag varit densamma.

Fram till 1930-talet inriktades transportpolitiken i allmänhet på en kontroll av järnvägarnas monopolställning. Som en följd av den ökande landsvägstrafiken har huvudvikten därefter legat på en begränsning av konkurrensen, dels mellan järnväg och landsväg, dels *inom* landsvägstrafiken.

Transportpolitikens konkurrensbegränsande karaktär har i de flesta länder fortlevt ända in på 1970-talet. Ett intressant undantag utgör emellertid Storbritannien, där man genom 1968 års Transport Act bl. a. avskaffat alla kvantitativa utbudsrestriktioner inom lastbilstrafiken och den legala gränsen mellan vad vi i vårt land kallar yrkesmässig och icke yrkesmässig lastbilstrafik. Även 1963 års svenska riksdagsbeslut om en ny transportpolitik är internationellt sett tämligen unikt med dess principiella inriktning på

ökad kommersiell frihet för järnvägarna, färre regleringar av lastbilstrafiken och ökat statligt stöd åt s. k. olönsam trafik inom framför allt landets glesbygder.

Ett av huvudsyftena med den inom institutet pågående transportutredningen är att närmare analysera *innebörden och effekterna av 1963 års transportpolitiska reformprogram* så långt det hittills genomförts. Därvid behandlas bl. a. förändringarna av företagsstrukturen och etableringsfrekvensen inom åkerinäringen, utvecklingen av den s. k. firmabilstrafiken, järnvägarnas ställning på olika godstransportmarknader samt prisutvecklingen på transporter. Ett generellt problem i detta sammanhang är svårigheten att skilja mellan effekter av den nya transportpolitiken och effekter av andra faktorer, t. ex. konjunkturutvecklingen.

Ett annat huvudsyfte med utredningen är att placera in den svenska transportpolitiska utvecklingen i *ett internationellt perspektiv* och söka bedöma i vilka avseenden som likheter och skillnader existerar. Därvid kommer man direkt in på *mål-medel-problematiken på transportpolitikens område*. Det är i detta sammanhang av intresse att försöka klarlägga hur olika transportmarknader skulle fungera utan de »traditionella» regleringarna och att jämföra denna typ av marknadsstruktur med den faktiska, såsom den utvecklats under inflytande av de specifika mål som formulerats för transportpolitiken vid olika tidpunkter och i olika länder.

Utredare: Lars Kritz.

Konkurrens på lika villkor

Ämnet för denna studie är de ökade tendenserna mot selektiv politik i olika former inom industriländerna. Begreppet selektiv politik definieras i en mycket vid bemärkelse. Vad som diskuteras är i första hand ländernas benägenhet att söka gynna det egna landets industriella utveckling och det egna näringslivets internationella konkurrenskraft. Bakom denna mera generella tendens – för vilken de punktvisa stödåtgärderna till företag och branscher är ett symptom – ligger dels en önskan att skydda den egna bytesbalansen, dels reaktioner på de påfrestningar som många regioner och branscher utsätts för genom den utomordentligt snabba produktivitetsökning som kännetecknat industrisektorn i världen.

I utredningen diskuteras bl. a. effekterna av olika former av stödåtgärder. En fråga gäller i vad mån det är möjligt att genom subventioner, skatteförmåner eller liknande stödja speciella aktiviteter inom ett företag — exempelvis forskningen. Eftersom företagen i sin helhet är en planeringsenhet blir speciella stöd av detta slag lätt i första hand ett stöd till företagets totala verksamhet. Ett annat problem gäller i vad mån subventioner sugs upp i verksamheten i form av lägre effektivitet inom företagen i sin helhet. Effekterna i det avseendet är viktiga bl. a. för en bedömning av den långsiktiga utvecklingsförmågan hos de investeringar som initieras med hjälp av olika former av offentligt stöd.

Utredare: Jan Bröms.

Löneglidningsproblemet

I syfte att undersöka orsakerna bakom löneglidningen har man inom Svenska Arbetsgivareföreningen samlat in material över arbetarlöner i företag anslutna till ett av föreningens förbund. Vid denna undersökning har löneglidningen relaterats till ett antal faktorer, som sedan lagts till grund för en systematisk uppdelning av grundmaterialet. Jämförande analyser av löneutvecklingen har på så sätt kunnat göras för olika grupper av arbetare och företag. Likaså har det varit möjligt att beräkna vissa löneglidningskomponenters kvantitativa andel av löneglidningen.

Då detta material är unikt i den meningen att det möjliggör analys av enskilda individers löneutveckling har det bedömts vara av intresse för ytterligare bearbetning. Tidigare har löneglidningsproblemet i första hand studerats för grupper av inkomstagare. Man har t. ex. jämfört olika industribranscher med varandra. Nu har man emellertid med hjälp av det här ifrågavarande materialet möjlighet att göra ekonometriska beräkningar utifrån de enskilda arbetstagarna.

Inom institutet har materialet utnyttjats för dylika beräkningar, varvid löneutvecklingen under åren 1969–1970 och 1970–1971 studerats. Att dessa perioder valts för undersökningen beror på att de skiljer sig från varandra både i fråga om de avtalsmässiga löneförändringarna och i fråga om konjunkturutvecklingen. Under perioden 1969–1970 inträffade två avtalsmässiga löneförändringar, medan inga dylika förändringar ägde rum under perioden 1970–1971. Vidare steg konjunkturen under den förra perioden,

medan den sjönk under den senare. Genom att jämföra de båda perioderna med varandra kan man således se hur avtalsförhandlingarna och marknads-situationen inverkar på löneutvecklingen.

Som exempel på de resultat som erhållits vid vissa gjorda regressionsberäkningar kan nämnas att lågavlönade arbetare genomsnittligt sett fått större löneökningar än högavlönade. Samtidigt har löneökningen inom den studerade branschen varit större i höglöneföretag än i låglöneföretag vilket inneburit att lönespridningen på detta sätt ökat. Den kraftigaste löneökningen har med andra ord förekommit bland låglönearbetare i höglöneföretag. Denna tendens förelåg under båda de studerade perioderna, men den var betydligt kraftigare under perioden 1969–1970 än under perioden 1970–1971.

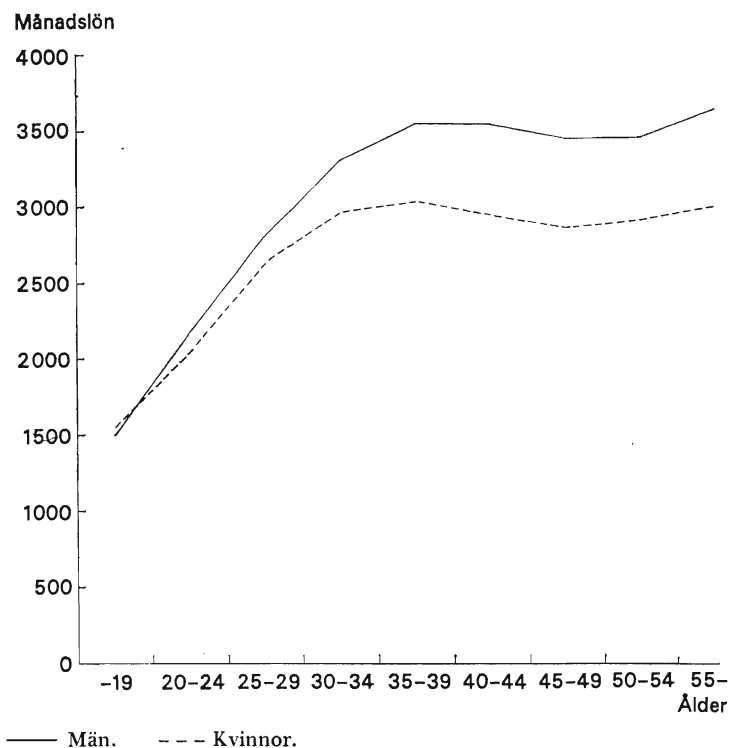
Utredare: Yngve Åberg.

Lönebildning och lönestruktur inom den statliga sektorn

En omfattande bearbetning av statistiska centralbyråns statistik över statstjänstemännens löner görs för 1971 och 1966. De 345 000 statstjänstemän som 1971 uppfyllde kriteriet att vara heltidsanställda och löneplansplacerade har indelats i grupper på grundval av utbildning, åldersgrupp, region, typ av verksamhet samt kön. På detta sätt bildades 12 500 grupper, för vilka medellön och lönespridning beräknats.

I diagram 9 presenteras medellöner för manliga och kvinnliga statstjänstemän. Medellönen för kvinnliga statstjänstemän utgör 81 % av de manliga statstjänstemännens genomsnitt och medellönen i de två yngsta åldersgrupperna ligger på samma nivå som för männen, medan avståndet mellan kurvorna ökar upp till åldersgruppen 35–39 år. Därefter är kvinnornas medellön endast ungefär 82 % av männens. Spridningen kring de siffror som illustreras i diagrammet, vilka är genomsnittssiffror, är dock betydande. Om man standardiserar för utbildning, ålder, yrke m. m. kan denna spridning nedbringas och en betydande del av skillnaderna i genomsnittsvärden därigenom förklaras. Det visar sig att spridningen kring medellönen är lägre för kvinnornas del än för männens. Detta tyder på att de har mindre ojämn utbildningsfördelning eller att de i mindre grad har lyckats göra karriär

Diagram 9. Ålders-lönekurvor för manliga och kvinnliga statstjänstemän. Tvärsnitt år 1971.



än männen. Redan genom att studera olikheter i ålders- och utbildningsfördelningen kan man få en uppfattning om huruvida dessa faktorer kan förklara löneskillnaderna.

Åldersfördelningen mellan män och kvinnor skiljer sig åt, vilket framgår av tabell 9. Statstjänstemännen fördelar sig mellan könen på 38 % kvinnor och 62 % män. Men i de yngsta åldersgrupperna är kvinnorna totalt sett fler än männen och i åldrarna över 45 år är fördelningen 73 % män och 27 % kvinnor. Kvinnorna är således överrepresenterade i de yngsta åldrarna och underrepresenterade i de äldsta. Olikheter i åldersfördelningen förklarar dock inte någon större del av löneskillnaderna mellan män och kvinnor, vilket framgår av diagram 9, eftersom kurvorna efter 30-årsåldern i stort sett är parallella.

Manliga och kvinnliga statstjänstemän har en olikartad fördelning på utbildningsgrupper. Medan 16 % av de manliga statstjänstemännen har akademisk utbildning har endast 10 % av kvinnorna det. Om man ser till ande-

Tabell 9. *Antal män och kvinnor bland statstjänstemännen i olika åldersgrupper 1971*

Ålder, år	Män		Kvinnor	
	Antal	%	Antal	%
-19	2 125	1,0	4 474	3,5
20-24	13 421	6,2	21 600	16,6
25-29	29 659	13,8	25 199	19,4
30-34	24 991	11,6	14 923	11,5
35-39	23 283	10,8	12 919	10,0
40-44	25 786	12,0	14 530	11,2
45-49	30 667	14,2	12 902	9,9
50-54	30 738	14,3	10 303	7,9
55-	34 675	16,1	12 953	10,0
Totalt	215 345	100,0	129 803	100,0

len tjänstemän som har enbart folkskola eller motsvarande utbildning är denna andel dock högre för männen än för kvinnorna. Medan 30% av männen har enbart folkskola, är denna andel för kvinnorna 24%. Kvinnorna har således inte kortare utbildning än männen utan de är mer koncentrerade till medellånga utbildningar.

Andra faktorer som kan förklara löneskillnader är fördelningen på olika verksamhetsgrenar. De kvinnliga akademikerna är till exempel starkt koncentrerade till utbildningsväsendet, där omkring 80% av dem återfinns. Om det finns skillnader mellan olika delar av statsförvaltningen så att undervisningsväsendet i genomsnitt har lägre löner än andra delar av statsförvaltningen kan detta förklara en del av skillnaden.

Genom att använda en metod som anvisats av Anders Klevmarken i den under året publicerade avhandlingen *Statistical Methods for the Analysis of Earnings Data* (s. 7) kan man beräkna hur stor del av löneskillnaden som kan förklaras av olikheter i utbildning, ålder och verksamhetsinriktning. En sådan analys kommer att genomföras. Dessutom kommer motsvarande analys att göras för att utröna om det finns löneskillnader mellan statstjänstemän i Stockholm och i landsorten efter standardisering för övriga faktorer. Skillnader mellan statstjänstemän inom olika verksamhetstyper kommer att undersökas, t. ex. om det är högre löner inom rättsväsendet än inom undervisningsväsendet. En analys av löneskillnaderna mellan personer med olika lång utbildning kommer också att göras. För projektet finns en referensgrupp bestående av representanter för Landsorganisationen, Statens avtalsverk, Statsanställdas Förbund, Svenska Arbetsgivareföreningen och Tjänstemännens Centralorganisation-Statstjänstemannasektionen.

Uttredare: Siv Gustafsson.

Kostnaderna för reducereing av industriellt avfallsutsläpp

För att kunna bedriva en rationell miljövårdspolitik är det önskvärt att de beslutsfattande instanserna har tillgång till några mått på dels de samhällsekonomiska kostnaderna att uppnå (och upprätthålla) en viss kvalitet på olika miljötillgångar, dels det värde samhället sätter på dessa miljö-kvaliteter. I avsaknad av marknadsbestämda värden på miljötillgångarna har man ofta fastställt normer för kvaliteten hos olika miljötillgångar (s. k. »ambient standards»). Ett problem härvidlag är svårigheterna att fastställa vilka avfallsutsläpp som maximalt kan tillåtas för att önskad miljö-kvalitet skall kunna upprätthållas. Kunskaperna om de ekologiska sambanden är inte alltid så ingående att man med säkerhet kan fastställa vilka reduktioner av avfallsutsläppen som erfordras för att uppsatta krav på miljö-kvaliteten skall tillgodoses.

Ett av de mera komplicerade problemen gäller hur man skall kunna särskilja miljövårdskostnaderna från övriga kostnader. I de fall där miljövårdsåtgärderna består av anskaffning och drift av utrustning uteslutande för behandling av avfallsprodukter kan kostnaderna kanske beräknas med tillfredsställande precision. I de fall där en stor del av företagens åtgärder i syfte att minska genereringen och utsläppen av avfallsprodukter »bakas in» i processförändringar som företaget vidtar av huvudsakligen andra skäl än miljövårdsskäl är det ofta mycket svårt att fastställa hur stor del av kostnaderna för denna processförändring som är att betrakta som kostnader för avfallsreduktion.

Avsikten är att på ett systematiskt sätt analysera kostnaderna för olika alternativ (inkl. processintegrerade metoder) att reducera utsläppen av avfallsprodukter från tillverkningsprocesser. Utredningen begränsar i huvudsak tidsperspektivet till en femårsperiod. Inom denna ram diskuteras, huruvida de framtida kostnaderna att reducera avfallsutsläppen kan sänkas genom införande av ny, »miljövänlig» teknik och/eller nya metoder för återanvändning av avfallsprodukter.

Utredningen utförs i samarbete med Ekonomiska Forskningsinstitutet vid Handelshögskolan i Stockholm.

Utredare: Johan Facht, Anders Grufman.

Innovationsprocesser inom energisektorn

I samband med att projektet om spridning av ny teknik inom industrin (s. 19) avslutas har intresse uppkommit att i någon form följa upp det internationella samarbete som inletts. Av den anledningen har inom institutet tagits upp ett nytt projekt med titeln »Innovationsprocessen i västeuropeiska industriländer». Huvudansvarig för projektet är IFO-Institut für Wirtschaftsforschung, München och förutom institutet deltar även National Institute of Economic and Social Research, London. Projektet finansieras av Stiftung Volkswagenwerk, Hannover. Syftet är att studera de faktorer som kan tänkas påverka innovationsklimatet och innovationsprocessens styrning i Västtyskland, Storbritannien och Sverige. Sålunda skall en generell modell av innovationsprocessen konstrueras och sedan tillämpas på energisektorn i vart och ett av de tre länderna. Inom ramen för denna modell kommer innovationer och produktionssamband inom den svenska energisektorn att studeras närmare.

Utredare: Bo Carlsson.

Realisationsvinstbeskattningen

Institutet har under hösten påbörjat ett projekt kring effekterna av olika former av kapitalvinstbeskattning. Frågan har aktualiserats bl. a. genom den önskan som funnits att skapa ett enhetligt system för beskattningen av realiserad värdestegring på fastigheter och realisationsvinsten vid aktieförsäljning. Den aktuella studien kommer i första hand att koncentreras kring frågan om på vad sätt tänkbara utformningar av en sådan skatt kan komma att påverka industrins långsiktiga kapitalförsörjning.

Utredare: Göran Eriksson, Ulf Jakobsson.

Övrig verksamhet

Flera av institutets medarbetare har under året publicerat artiklar i tidskrifter och tidningar samt medverkat som föredragshållare vid konferenser och kurser. Framträdandena har i de flesta fall haft anknytning till inom institutet pågående utredningar.

Docent Lars Nabseth har varit ledamot av utredningsrådet och av statens råd för samhällsforskning samt deltagit som expert i det näringspolitiska rådet. Docent Anders Klevmarken har deltagit i en arbetsgrupp inom statistiska centralbyrån för kartläggning av de svenska konsumenternas köpkraft och sparande. Docent Yngve Åberg har under året medverkat i arbetet inom Exportgruppen för regional utredningsverksamhet (ERU) och för dess räkning utfört vissa beräkningar för att tolka registrerade skillnader i produktiviteten mellan olika regioner. Fil. lic. Lars Kritz har under året varit sekreterare i den s. k. organisationsstrukturutredningen, som på uppdrag av Svenska Arbetsgivareföreningen och Sveriges Industriförbund diskuterat näringslivsorganisationernas framtida uppbyggnad och arbetsuppgifter. Han har vidare varit ledamot av nämnden för transport- och trafikekonomisk forskning inom den statliga transportforskningsdelegationen.

Förteckning över utgivna skrifter

Böcker på engelska

1972

The Measurement of Efficiency in Production: An Application to Swedish Manufacturing Industries 1968. Bo Carlsson. Småtryck nr 49. (Särtryck ur the Swedish Journal of Economics, Dec. 1972.) 18 s. 6: —

Slower Rise in Productivity, Serious Problem or Temporary Phenomenon? Lars Nabseth. Småtryck nr 48. (Särtryck ur Skandinaviska Enskilda Banken Quarterly Review 1972: 2.) 8 s. 6: —

The Economics of the Agricultural Sector. Odd Gulbrandsen — Assar Lindbeck. 325 s. 48: —

Statistical Methods for the Analysis of Earnings Data with Special Application to Salaries in Swedish Industry. Anders Klevmarcken. 271 s. 48: —

Mergers in Swedish Industry. An Empirical Analysis of Corporate Mergers in Swedish Industry, 1946–69. Bengt Rydén. 323 s. 48: —

1971

Structural Change in the Forest Industries. Lars Wohlin. Småtryck nr 47. (Särtryck ur the Quarterly Review of Skandinaviska Banken 1970: 4.) 7 s. 4: —

1969

The Diffusion of New Technology. A study of ten processes in nine industries. Småtryck nr 46. (Särtryck ur National Institute Economic Review, May, 1969.) 44 s. 8: —

1968

The Credit Market, Investment, Planning and Monetary Policy—an Econometric Study of Manufacturing Industries. Gunnar Eliasson. 111 s. 18: —

1967

Concentration and Structural Adjustment in Swedish Industry during the Postwar Period. Bengt Rydén. Småtryck nr 44. (Särtryck ur the Quarterly Review of Skandinaviska Banken 1967: 2.) 25 s. 4: —²

1965

An Empirical Study of Labour Reallocation Gains in Sweden between 1950 and 1960. Gunnar Österberg. Småtryck nr 33. (Särtryck ur the Swedish Journal of Economics 1965: 1.) 34 s. 5: —

² Utgången.

1964

The Locational Decision from the Point of View of the Individual Company. Albert Danielsson. Småtryck nr 30. (Särtryck ur the Swedish Journal of Economics 1964: 2.) 41 s. 4: —

Raw Materials in International Trade. Karl G. Jungenfelt. Småtryck nr 29. (Särtryck ur the Swedish Journal of Economics 1964: 1.) 25 s. 4: —

1963

The Production System of the Swedish Economy. An Input-output Study. Bengt Höglund & Lars Werin. 229 s. 25: —

Böcker på svenska

1972

Bilprognos 1972–1985, försäljning, skrotning, bestånd. Lars Jacobsson. 106 s. 25: —

Hyreskontroll och bostadsmarknad. Assar Lindbeck under medverkan av Sören Blomquist. 85 s. 25: —

1971

*Produksjon og produktivitet i detaljhandelen. En studie i teori, problem og metode.*¹ John Skår. 336 s. 40: —

*Den privata konsumtionen 1931–1975.*¹ Carl Johan Dahlman – Anders Klevmarcken. 158 s. 40: —

*Fusioner i svensk industri. En kartläggning och orsaksanalys av svenska industri-företags fusionsverksamhet 1946–50.*¹ Bengt Rydén. 246 s. 55: —

1970

Skoidustrins distributionsproblem. Margit Lidén. 97 s. 25: —

Svensk industri under 70-talet med utblick mot 80-talet. Lars Nabseth m. fl. 271 s. 40: —

*Skogsindustrins strukturomvandling och expansionsmöjligheter.*¹ Lars Wohlin. 291 s. 45: —

1969

*Varusindustrins problem. Efterfrågan, konkurrens, framtidsutsikter. Med bedömning av den svenska varusindustrins utvecklingsförutsättningar av Ragnar Bentzel, John Ekström, Lars Nabseth.*¹ 243 s. 30: —

Kapitalbildningen i Sverige 1861–1965. Lars Lundberg. 154 s. 20: —

Den ekonomiska politiken i Sverige och dess verkningar. Villy Bergström. 151 s. 20: —

¹ English summary.

Utrikeshandeln och den ekonomiska tillväxten i Sverige 1871–1966. Lennart Ohlsson. 151 s. 20: –

Arbetskraftsutbudets utveckling i Sverige 1870–1965. Per Silenstam. 115 s. 20: –

Nordek och jordbruket – en utredning om innebörd och konsekvenser för jordbrukets del av en nordisk tullunion. Odd Gulbrandsen. 70 s. 18: –

Produktion och produktivitet i Sverige 1861–1965. Yngve Åberg. 124 s. 20: –

*Jordbruksnäringens ekonomi.*¹ Odd Gulbrandsen – Assar Lindbeck. 280 s. 40: –

*Bostadsefterfrågans bestämningsfaktorer.*¹ Göran Eriksson – Gunnar Du Rietz. 175 s. 25: –

Produktionssambanden och vinstutvecklingen i svensk skogsindustri. Yngve Åberg. Småtryck nr 45, 7 s. (Särtryck ur Skandinaviska Bankens Kvartalsskrift 1969: 1.) 4: –

1968

*Bolagsbeskattning och kapitalkostnader.*¹ Leif Mutén. 245 s. 40: –

*Bostäder och boendeförhållanden i Sverige 1945–60.*¹ Bernt Johansson – Lars Borgnäs. 201 s. 16: –

*Godstransporternas utveckling i Sverige 1950–66 med utblick mot 1980.*¹ Lars Kritz. 75 s. 16: –

Långtidsutredningens industriprognos för 1970. En granskning och revidering. John Ekström. 66 s. 12: –

*Bostadsproduktionens prisutveckling.*¹ Branko Salaj. 196 s. 30: –

1967

*TV-ägandets utveckling i Sverige 1956–65.*¹ Gunnar Törnqvist. 235 s. 40: –

*Resekonsumtionen 1950–75.*¹ Gustav Endrédi. 122 s. 30: –

*Kreditmarknaden och industrins investeringar.*¹ Gunnar Eliasson. 284 s. 40: –

Problemer i marknadsøkonomisk forskning. John Skår. Småtryck nr 43, 24 s. (Särtryck ur »Markedsføring i 70-årene».) 6: –

*Studier i frånvaro från arbetet.*¹ Bertil Olsson, Småtryck nr 42, 158 s. 25: –

*Beklädnadskonsumtionen. Ny analys och prognos för 1975.*¹ John Ekström – Svante Lundberg. Småtryck nr 41, 138 s. 25: –

Den ekonomiska politikens möjligheter att inverka på kapitalresursernas fördelning mellan näringsgrenar och regioner. Lars Nabseth. Småtryck nr 40, 24 s. (Särtryck ur *Kapitalförsörjningen vid den ekonomiska omvandlingen i mindre industriländer*. Förhandlingar vid XIX nordiska nationalekonomiska mötet i Helsingfors den 25, 26 och 27 augusti 1966.)²

Industrifinansieringen perioden 1950–70. Gunnar Eliasson. Småtryck nr 39, 67 s. (Särtryck ur *Långtidsfinansiella perspektiv*, SOU 1967: 6.)²

¹ English summary.

² Utgången.

1966

*Industrins finansiering 1955–62.*¹ Bengt-Göran Löwenthal. 173 s. 30: –

Framtidsperspektiv för svensk industri 1965–80. Ragnar Bentzel – Jan Beckeman. 186 s.²

*Modell och observationer. En studie av empirisk anknytning och aggregation för en linjär produktionsmodell.*¹ Bengt Höglund. 224 s. 35: –

*Utvecklingstendenser för svensk stålindustri.*¹ Erik Ruist. 142 s. 30: –

*Löneandelen och den ekonomiska utvecklingen. En empirisk-teoretisk studie.*¹ Karl G. Jungenfelt. 278 s. 35: –

Godstransportutvecklingen i Storbritannien. Lars Kritz. Småtryck nr 38, 64 s. 10: –

Petrokemiska utvecklingslinjer. Peter Fitger. Småtryck nr 37, 45 s. 8: –

Jordbrukspolitikens mål och medel. Odd Gulbrandsen – Assar Lindbeck. Småtryck nr 36, 114 s.²

Den privata konsumtionen 1950–70. Göran Albinsson – Gustav Endrédi. Småtryck nr 35, 47 s.²

1965

Sjukfrånvaro bland tjänstemän. Bertil Olsson. Stencil, 50 s.²

Världens handelstonnagebehov och svensk varusindustri 1964–80. Göran Norström. Småtryck nr 34, 154 s. 15: –

1964

Lokaliseringsförändringar inom svensk industri 1952–60. Gunnar Törnqvist. 163 s.²

*Reklamens ekonomiska roll.*¹ Göran Albinsson, Sten Tengelin, Karl-Erik Wärneryd. 276 s.²

*Arbetskraftens rörlighet. En studie av en lokal arbetsmarknad.*¹ Bengt G. Rundblad. 269 s. 35: –

Inkomstfördelningen under efterkrigstiden. En studie av löneandelens utveckling. Lennart Fridén. Småtryck nr 32, 50 s. 6: –

Några konsumtionsteoretiska grunddrag samt Prognosmetoder och statistiskt material. Utdrag ur *Den privata konsumtionen i Sverige 1931–65.* Småtryck nr 31, 86 s. 5: 50

1963

*Lastbilstransporter i Sverige 1950–61.*¹ Lars Kritz. 220 s. 30: –

Offentliga utgifter 1913–58. En sammanfattning av »Den offentliga sektorns expansion». Småtryck nr 28, 58 s. 5: –

¹ English summary.

² Utgången.

1962

*Den offentliga sektorns expansion. En studie av de offentliga civila utgifternas utveckling åren 1913–58.*¹ Erik Höök. 572 s. 45: –

*Svensk populärpress 1931–61. Utvecklingstendenser, marknadsbeskrivning och efterfrågeanalys.*¹ Göran Albinsson. 197 s. 25: –

Befolkning och arbetskraft i Norrland. Stencil, 55 s. 8: 50

TV i Sverige – 4 kvartalsrapporter 1962. Stencil, 100: –

Framtidsperspektiv för svensk industri – 60-talets första hälft. Jan Wallander. 186 s.²

Bostadsbristen. En studie av prisbildningen på bostadsmarknaden. Ragnar Bentzel, Assar Lindbeck, Ingemar Ståhl. Småtryck nr 27, 109 s. 8: –

Sveriges handelspolitiska alternativ: Den ekonomiska innebörden. Staffan Burenstam-Linder. Småtryck nr 26, 24 s. (Särtryck ur Ekonomisk Tidskrift 1962: 4.) 4: –

Verkstadsindustrins maskinkapital. En studie av dess sammansättning och av »maskinernas åldrande och död». Jan Wallander. Småtryck nr 25, 110 s. 12: 50

Produktiviteten och kapitalmängden inom den svenska industrin under efterkrigstiden. Karl G. Jungenfelt. Småtryck nr 24, 19 s. (Särtryck ur SOU 1962: 11.) 3: 50

Sysselsättning, penningvärde och framåtskridande. En sammanfattning av stabiliseringsutredningens betänkande: »Mål och medel i stabiliseringspolitiken». Småtryck nr 23, 109 s.²

Dryckeskonsumtionen i Sverige. Ake Sundström – John Ekström. Småtryck nr 22, 182 s. 18: –

1961

*Löneökningars verkningar inom industrin. En studie av anpassningsprocessen inom företaget.*¹ Lars Nabseth. 344 s. 35: –

Svensk verkstadsindustri. Struktur och utvecklingstendenser. Göran Albinsson. 205 s.²

Marknadsundersökning och marknadsforskning. Rapport från kontaktkonferens i Saltsjöbaden den 13–14 februari 1961. Stencil, 83 s. 25: –

Beklädnadsköpen för hushåll och individer. Ett tvärsnitt år 1958. Stencil, 101 s. 40: –

TV i Sverige – 4 kvartalsrapporter 1961. Stencil, 100: –

Investeringskalkyler enligt MAPI-metoden anpassade till svenska skatteförhållanden. Bertil Eneroth. Småtryck nr 21, 27 s.²

1960

*Industriföretagets produktions effektivitet. Några mätningmetoder.*³ Erik Ruist. 108 s. 20: –

¹ English summary.

² Utgången.

³ Published in English by OECD.

Sverige inför europeisk integration. John Ekström. Stencil, 94 s. 7: 50

Industriproblem 1960. Göran Ahrsjö m. fl. 196 s.²

IUI:s bilprognos – genomgång och revidering hösten 1960. Jan Wallander – Bertil Olsson. Småtryck nr 20, 8 s. 3: 50

Prisdifferentiering inom handeln. En studie av köparprestationer ur leverantörens synpunkt. Lars Lidén – Bengt A. Holmberg. Småtryck nr 19, 118 s. 10: –

IUI:s konsumtionsprognos för år 1965. En granskning och revidering. Göran Albinsson m. fl. Småtryck nr 18, 106 s. 9: 50

1959

Perspektiv på Västeuropas utveckling 1955–75. Ingvar Svennilson. Småtryck nr 17, 85 s.²

Skiftarbete i verkstadsindustrin. En undersökning rörande de ekonomiska förutsättningarna. Lars Lidén – Jan Wallander. Småtryck nr 16, 131 s.²

Kapitalbildningsproblemet. Några samhällsekonomiska synpunkter. Erik Dahmén. Småtryck nr 15, 78 s.²

Användning av befolkningsregistret för undersökning av arbetskraftens rörlighet – En metodstudie. Jan Gillberg – Bengt G. Rundblad. Småtryck nr 14, 14 s. (Särtryck ur Statistisk Tidskrift 1959: 1.) 2: –

1958

Studier i bilismens ekonomi. Jan Wallander. 364 s. 35: –

*Den textila konsumtionen.*¹ John Ekström. 289 s.²

Vår konsumtion, återblick – prognos. Göran Albinsson. 123 s. 5: –

Oljan i svensk ekonomi. Jan Gillberg – Erik Höök. Småtryck nr 13, 68 s.²

Jordbruket under omvandling. Odd Gulbrandsen – Göran Albinsson. Småtryck nr 12, 51 s. 2: –

Input-output och den strukturella interdependensen. Bengt Höglund. Småtryck nr 11, 35 s.²

*Industriens Utredningsinstitut.*¹ Jan Wallander. Småtryck nr 10, 6 s. (Särtryck ur Skandinaviska Bankens Kvartalsskrift 1958: 2.)²

*Konsumtionen i Sverige 1931–65.*¹ Ragnar Bentzel. Småtryck nr 9, 20 s. (Särtryck ur Skandinaviska Bankens Kvartalsskrift 1958: 1.)²

1957

Den privata konsumtionen i Sverige 1931–65. Ragnar Bentzel m. fl. 475 s.²

*Strukturumvandlingen i jordbruket.*¹ Odd Gulbrandsen. 252 s. 24: 50

Efterfrågan på televisionsapparater i Sverige – en reviderad prognos. Jan Wallander – Carl Gustaf Dahlerus. Småtryck nr 8, 31 s. 5: –

¹ English summary.

² Utgången.

Verkstadsindustrins orderstatistik — några metodproblem. Ragnar Bentzel. Småtryck nr 7, 22 s.²

Om aggregation av produktionsfunktioner. Ragnar Bentzel. Småtryck nr 6, 19 s. (Särtryck ur 25 Economic Essays in Honour of Erik Lindahl.) 2: —

1956

Bilägaren och bilen. 112 s. 9: 50

Produktivitetsproblem i den penning- och lönepolitiska diskussionen i vårt land. Ragnar Bentzel. Småtryck nr 5, 18 s. (Särtryck ur Ekonomisk Tidskrift 1956: 4.)²

En arbetstidsförkortning — verkningar i olika företag. Lars Nabseth. Småtryck nr 4, 68 s. (Särtryck ur SOU 1956: 20.)²

Skrothandelns ställning och betydelse i samhällsekonomin. Erik Höök. Småtryck nr 3, 8 s. (Särtryck ur »En man och hans verk».) 2: —

*Långtidsprogrammet och verkligheten.*¹ Jan Wallander. Småtryck nr 2, 8 s. (Särtryck ur Skandinaviska Bankens Kvartalsskrift 1956: 2.)²

Samhällsplanering och industrilokalisering. Jan Wallander. Småtryck nr 1, 7 s. (Särtryck ur Plan 1956: 1.)²

1955

*Kemisk industri — karakteristiska drag, struktur och utvecklingstendenser.*¹ Alv Elshult, Ingvar Svennilson, Hans Wagner. 215 s.²

Nationaliseringen i England. Erik Höök. Multilith, 88 s. 4: —

Industrien och förgubbningen. 128 s. 7: —

Bostadsefterfrågan — med hänsyn till hushållens inkomster och sammansättning. Stig Rydorff. Stencil, 88 s.²

*Tjänstemännen och den industriella omvandlingen.*¹ Erik Höök. 114 s. 5: 50

1954

Svensk television — Efterfrågan, tillverkning, import — En prognos. Stencil, 135 s.²

Den fria världens råvaruförsörjning. 216 s.²

1953

Den svenska bryggeriindustrien. Stencil, 138 s.²

1952

*Svenskt distributionsväsende.*¹ Roland Artle. 238 s.²

*Befolkningsutveckling och arbetskraftsförsörjning.*¹ Erik Höök. 193 s. 14: —

*Svenskt transportväsende.*¹ Carl Wilhelm Petri. 294 s.²

*Inkomstfördelningen i Sverige.*¹ Ragnar Bentzel. 227 s. 14: —

¹ English summary.

² Utgången.

1950

Några fakta om lastbilstrafiken i Sverige 1950. 59 s. 5: —

Industriproblem 1950. 160 s. 6: —

Svensk industriell företagarverksamhet,¹ band 1 och 2. Erik Dahmén. 428 + 295 s. 28: —

Industriförbundets reviderade produktionsindex. Erik Ruist. 21 s.²

1949

Den amerikanska antitrustpolitiken och dess tillämpning. Hans Thorelli jr. Stencil, 102 s.²

1948

Den norrländska skogsnäringens konjunkturkänslighet under mellankrigsperioden.¹ Erik Ruist – Ingvar Svennilson. 143 s. 7: —

Flykten från skogsbygden.¹ Jan Wallander. 365 s. 15: —

Europas ekonomi ur balans. 60 s. 3: —

Studier i den svenska skoindustrins struktur.¹ Rickard Elinder. 255 s. 12: —

1947

Statistisk kvalitetskontroll. Stencil. 19 s.²

Tullunionen mellan Belgien, Holland och Luxemburg. Stencil, 16 s.²

Sovjetunionens industri. Stencil, 31 s.²

Socialiserings- och reorganisationsplaner för industrien i Västeuropa. Stencil, 57 s.²

1946

Norrlands arbetskraftsbalans.¹ Ingvar Svennilson. 68 s. 2: —

Individuell livsmedelskonsumtion i arbetarhushåll vid Sandvikens järnverk år 1944. Carin Boalt – Yngve Zotterman. 32 s.²

Konjunkturläget i USA. Stencil, 12 s.²

Den engelska bomullsindustrien under mellankrigsperioden. Rune Hellberg. Stencil, 121 s.²

Studier i svenska textila industriers struktur.¹ Folke Kristensson. 503 s.²

Sveriges arbetskraft och den industriella utvecklingen.¹ Gösta Ahlberg – Ingvar Svennilson. 176 s. 6: —

Utvecklingslinjer inom svensk skogsindustri. Erland Waldenström. 48 s. 1: —

Avverkningsberäkning för Norrland. Stencil, 38 + tab. s.²

1945

Svensk handelspolitik efter kriget. 53 s.²

¹ English summary.

² Utgången.

1944

- Industriens arbetarbostäder.* Jöran Curman. 487 s.²
- De norrländska hemmamarknadsindustriernas transportkostnader.* 22 s. 5: –
- Den ekonomiska efterkrigsplaneringen i Kanada.* Stencil, 16 s.²
- Norrlandsbibliografi.* 63 s.²
- Produktionskommittéerna i den engelska industrien.* Stencil, 16 s.²
- Det amerikanska näringslivet och efterkrigsproblemen.* Stencil, 50 s.²
- Industriens sysselsättning under åren närmast efter kriget.* 53 s. 1: –
- Näringslivet inför freden.* 107 s. 2: –

1943

- Levnadskostnaderna i Norrland.* 49 s. 4: –
- Industriproblem 1943.* 124 s. 4: 50
- Småindustri och hantverk i Sverige.* Axel Iveroth. 233 s. 5: –
- Engelska synpunkter på näringspolitiken efter kriget.* Stencil, 30 s.²
- Studier i skogsbrukets arbetslära.* 267 s. 12: –
- Ekonomiska efterkrigsproblem.* Diskussion i Saltsjöbaden den 20 maj. Stencil, 65 s.²
- Undersökning rörande den lägre laboratoriepersonalens utbildningsförhållanden.* Stencil, 18 s.²
- Nyare statliga åtgärder till stöd för bostadsproduktionen.* Stencil, 12 s.²

1942

- Norrland, natur, befolkning och näringar.* 594 s.²
- Tillvaratagande och förädling av mindervärdigt virke samt avfalls- och biprodukter i skogsindustrien.* 328 s.²
- Till frågan om det industriella framåtskridandet i Sverige.* Ingvar Svennilson – Erland Waldenström. 68 s. 2: –
- Studier i skogsbrukets rationalisering.* Stencil, 47 s.²
- Studie rörande koncentrations- och rationaliseringsåtgärder inom den tyska industrien.* Stencil, 55 s.²
- Studie rörande koncentrationsåtgärder inom den engelska industrien.* Stencil, 13 s.²
- Taxepolitiken vid de finska järnvägarna.* Stencil, 9 s.²
- Yrkesutbildning och teknisk undervisning i Norrland.* Stencil, 17 s.²

1941

- Industrien och Norrlands folkförsörjning.* 134 s. 2: –
- Vår folkförsörjning i avspärrningstider I och II.* 96 + 96 s. 3: 50

² Utgången.