

## 1 Kompetens, kompensation och konkurrens — IUIs forskningsprogram 1993/1994

av Gunnar Eliasson

Som varje tidigare år har IUIs forskningsprogram även 1993 kännetecknats av stora förändringar och en förskjutning mot nya problemområden. Inriktningen kan denna gång sammanfattas under rubriken *kompetens, kompensation och konkurrens*.

*Kompetensproblemet* har uppmärksammats i flertalet pågående IUI-projekt. Detta gäller inte minst frågan om politikernas kompetens att föra ekonomisk politik och den ekonomiska vetenskapens bristande förmåga att ge tillförlitliga råd om den ekonomiska politiken. Detta är ett huvudbudskap från projektet *marknadsekonomin gränsvillkor*. Men politikernas benägenhet att ta på sig ansvar för ekonomin som de inte klarar av dyker upp på en rad områden. Av Per Skedingers översikt i kapitel 3 framgår till exempel att vetenskapen ligger snubblande nära att tvingas dra slutsatsen att *arbetsmarknadspolitiken kan ha höjt arbetslösheten*.

*Kompensationsproblemet* handlar självfallet i första hand om lönebildning. I boken *Den långa vägen* (Andersson m.fl. 1993) konstateras att den svenska ekonomin står inför ett arbetslöshetsproblem av hittills oanade dimensioner om arbetsmarknadens organisation och regelsystem inte ändras så att den nödvändiga massiva omfördelningen av arbetskraft mellan företag och regioner kan åstadkommas på ett smidigt sätt. Detta kräver ökade utbildningsinsatser, en flexibel lönebildning, kraftigt ändrade relativlöner till förmån för utbildad och kompetent arbetskraft samt borttagande av en rad konkurrenshindrande regler på arbetsmarknaden.

*Konkurrensfrågan* genomsyrar en rad projekt. Stefan Fölster konstaterar i sin bok *Sveriges systemskifte i fara?* (mars 1993) att det regimskifte Sverige står inför kräver en radikal förändring av den offentliga sektorns organisation och finansiering, dvs. i praktiken en omfattande privatisering av offentlig verksamhet. Med det *medborgarkonto* som Stefan Fölster presenterar i kapitel 4, och som var ett tungt inslag i det politikpaket som föreslogs i *Den långa vägen*, kan den offentliga sektorns direkta resursanvändning för kollektiv

tjänsteproduktion reduceras till hälften. Den nivån ligger under Europasnittet, en nivå som enligt Fölsters analys kan uppnås utan att några av politikens fördelningspolitiska eller andra sociala mål äventyras. Snarare visas i IUI-studien att fortsatt massarbetslöshet och stora fördelningsproblem kommer att känneteckna övergången till nästa århundrade om inte det program som där föreslås, eller något mycket liknande, genomförs.

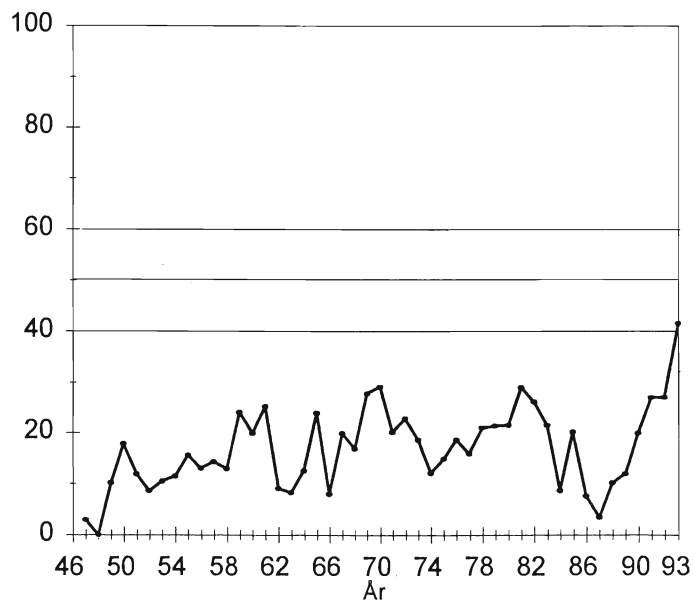
Privatiseringsprogrammet och reformskiftet blir dock verkningslöst om inte samtidigt *konkurrens* etableras inom tidigare konkurrensskyddad offentlig eller privat produktion. Socialförsäkringssystemet är i stort behov av översyn, eftersom "försäkringsfrågan" — mot bakgrund av den osäkra arbetsmarknad vi har att se fram emot — kommer att bli 90-talets stora politiska fråga. Ett bra försäkringssystem kan inte utvecklas utan innovativ produktförnyelse i konkurrens, konstateras i *Den långa vägen*.

Nästa angelägna reformområde där innovativ produktförnyelse och konkurrens behövs är skolan (se bl.a. Eliasson & Kazamaki Ottersten 1994, *Om förlängd skolgång*). De tre "K"-na får därmed bli tema för denna årsbok och verksamhetsberättelse. Den politiska slutsatsen blir att *statsmakten inte har någon möjlighet att klara 90-talets ekonomiska problem med 60-, 70- och 80-talens ekonomiska politik. Utan att på ett konstruktivt sätt ta marknaderna till hjälp, kommer politiken oundvikligen att bryta ned den välfärd som hittills kommit svenskarna till del, eftersom de grundläggande ekonomiska mekanismer som skapat samma välfärd inte längre fungerar.*

### **Snabbt växande externfinansiering**

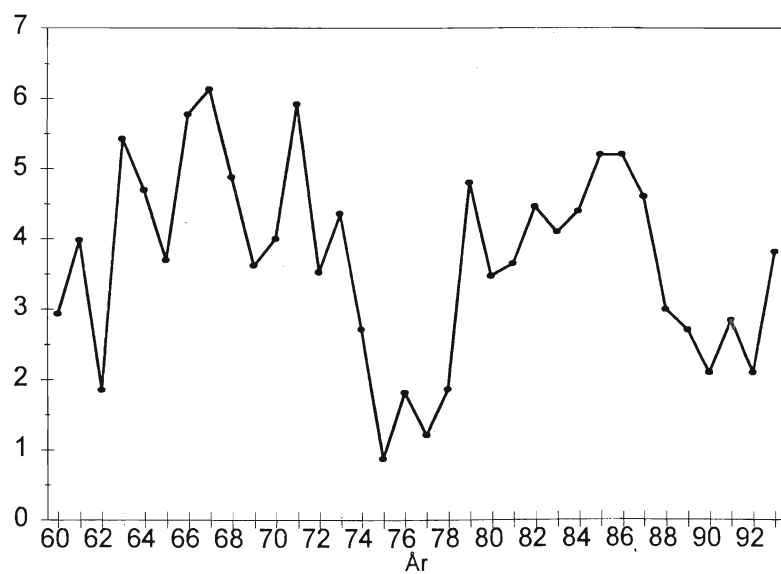
Den snabbt växande externfinansieringen vittnar om ett stort förtroende för institutets forskning. Under 1993 har IUIs externfinansiering slagit alla tidigare rekord: 41 procent på en total resursförbrukning av 17 miljoner (figur 1). I de 7 miljonerna externfinansiering ingår institutets bokförsäljning (450 tkr) som också ökat kraftigt (figur 2) samt en mindre ränteinkomst. Övriga intäkter på 10 miljoner delas lika av institutets huvudmän. Arbetslivsfonden, HSFR, Marianne och Marcus Wallenbergs Stiftelse, Nordiska Ekonomiska Forskningsrådet, Nutek, Riksbankens Jubileumsfond, Skolverket, Telia och Utbildningsdepartementet står för de stora externa bidragen. Detta innebär att institutets totala forskarbemanning år 1993 uppgick till 22 forskarår, den högsta siffran sedan 1975 (figur 3).

**Figur 1 IUIs externa anslag som andel av totala intäkter 1947–1993**  
Procent

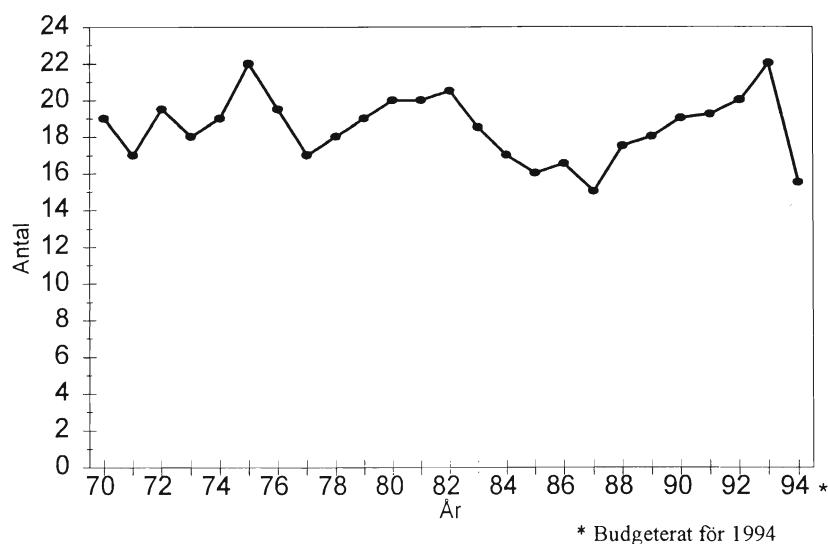


*Anm.:* Externfinansieringen definieras som anslag från forskningsstiftelser och andra uppdragsgivare plus ränteintäkter netto samt bokförsäljning.

**Figur 2 Bokförsäljningen som andel av totala lönekostnader 1960–1993**  
Procent



**Figur 3 Antal forskare vid IUI (forskarår, heltid) 1970–1994**



### Många avhandlingar

Samtidigt som 1993 inneburit ett rekord vad gäller institutets forskning i termer av engagemang, forskarpersonal (totalt 22 forskarår) och publicerade skrifter har slutförandet av avhandlingar också slagit rekord; sammanlagt publicerades under våren 1993 sex avhandlingar (se s. 64), varav två licentiatavhandlingar, dvs. 12 procent av de 49 avhandlingar som skrivits under institutets 55-åriga historia.

### Nytablering och tillväxt

Småföretagen, nyföretagandet och entreprenörskap har, tillsammans med kompetensproblemet, under senare år blivit den ekonomiska politikens stora budskap. Detta är ganska märkligt, eftersom en nära nog komplett tystnad under flera årtionden omgärdade nyföretagandets villkor och betydelse bland såväl nationalekonomer som politiker (se Eliasson 1991). Det konstateras i *Den långa vägen* att svensk ekonomisk politik under hela efterkrigstiden varit klart storföretagarvänlig och förmodligen bidragit till den extrema koncentration av industriproduktionen som i dag kännetecknar svensk ekonomi (tabell 1). Dessa företag opererar dessutom, med några få undantag, i basindustrin

eller den mekaniska verkstadsindustrin, och baserar ofta sin konkurrenskraft på innovationer som härrör från den senare delen av 1800-talet. Stora delar av den icke industrialiserade världen håller nu snabbt på att lära sig den teknologin, samtidigt som nyföretagandet i Sverige har varit i brant utförsbacke under hela efterkrigstiden (figur 4).

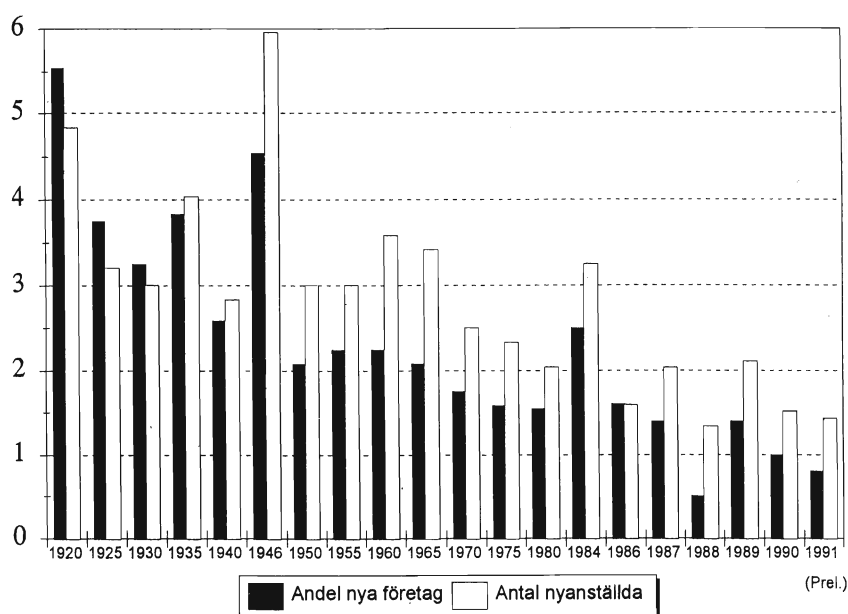
I samband med att IUI lyfte fram nyföretagandet i sin forskning, har dessa frågor hamnat i centrum för den ekonomiska politiken. Men det glöms nästan alltid bort att politiken inte kan göra annat än att skapa bättre villkor för nyföretagande och att det tar årtionden innan resultatet av ett ökat nyföretagande får makroekonomisk betydelse. Som konstateras i *Den långa vägen* är stagnationen i dagens svenska ekonomi bland annat ett resultat av det avtagande nyföretagandet under ett halvt århundrade. Om den trenden vänds i sin motsats, får vi vänta nästan lika länge på att se de positiva effekterna av ett ökat nyföretagande. Allmänt kan konstateras att bättre villkor för nyföretagandet framför allt skapas genom att det offentligas inblandning i marknaden minskar, i första hand att de regler och förbud som tillkommit för att säkerställa ett högt skatteuttag undanröjs. Eftersom en radikal sänkning av skatteuttaget till europeisk medelnivå ändå måste åstadkommas, till exempel genom skapandet av medborgarkonton, bör det senare inte vara något problem. Detta är två av huvudbudskapen i *Den långa vägen*.

**Tabell 1** De tio största företagen svarade under respektive år för Procent

	1965	1970	1978	1986	1990
(1) Svensk varuexport	19	25	31	37	34
(2) Sysselsättning i svenska dotterbolag utomlands	78	73	69	75	85
(3) Industrisysselsättning i Sverige	16	19	24	31	27
(3B) inklusive indirekt sysselsättning hos underleverantörer	-	-	ca 31	-	-
(4) FoU i industrin	42	-	44	74	72

Källa: Eliasson 1994c.

Figur 4 Nyföretagandet i svensk industri 1920 till 1991 — antal nya industriföretag i procent av beståndet samt sysselsättningstillskottet genom nya industriföretag



Källa: Andersson m.fl., 1993.

Nyföretagande är dessutom, som redan Adam Smith påpekade, den kanske viktigaste faktorn bakom en nödvändig och *tillväxtbefrämjande konkurrens*. Nya innovativa företag tvingar existerande företag med gammal teknologi att antingen organisera om sig och rationalisera verksamheten, eller att lämna marknaden. I denna process av konkurrerande *nyetablering samt omorganisation, rationalisering och nedläggning* av existerande företag, skapas ekonomisk tillväxt (se Eliasson 1994a). *Konkurrens* genom utövande av *företagskompetens* är nyckelorden. Nyföretagaren *kompenstras* genom höga vinster och den kompetenta arbetskraften genom *höga löner*.

IUI har därför ansett det angeläget att återuppta forskning rörande nyetablering, inte minst inom den offentliga sektorn, där tidigare varje verksamhet varit effektivt kringgärdad av skydd mot nyetableringskonkurrens. Institutet ökar därmed aktiviteten inom ett område där pionjärer som Erik Dahmén (1950) och Gunnar Du Rietz (1975 och 1980), bäge på IUI, varit

de enda som tidigare bedrivit sådan forskning i Sverige. Tack vare deras insatser finns också ett unikt datamaterial.<sup>1</sup>

## Stora forskningsprojekt

Samtidigt med att denna forskning expanderar, avrundas och avslutas två stora forskningsprojekt, nämligen *Marknadsekonomin gränsvillkor* och *Svensk industri i ett nytt Europa*. Projektet *Utbildning, kompetens och arbetsmarknad* expanderar däremot till ett av IUIs största pågående projekt.

*Marknadsekonomin gränsvillkor* är ett av IUIs från principiell utgångspunkt allra viktigaste projekt. Metodmässigt bryts i detta projekt med den nationalekonomiska traditionen att arbeta med transparenta, pedagogiskt genomlysbara jämviktsmodeller, som ger forskarna möjlighet (på grund av gjorda antaganden om ekonomin) att ge klara råd om vilken politik som skall föras. Från de modeller som applicerats i *Marknadsekonomin gränsvillkor* (av icke-linjär typ, s.k. kaosmodeller) kan entydiga policyslutsatser sällan dras. Politikerna riskerar normalt att begå stora fel, nästan alltid av den typen att förhållandevis *små ingrepp som ger positiva politiska effekter i dag leder till stora negativa ekonomiska effekter på lång sikt*. Stefan Fölster har i flera studier betonat de stora skattekilarnas förödande effekter på den svenska ekonomins långsiktiga ekonomiska utveckling (se t.ex. kapitel 6 i *Den långa vägen*). Den rationella slutsatsen av en vidgning av dessa partiella modellers innehåll blir nästan alltid att föra mindre politik och i stället underlätta för människorna att sköta sig själva i en fri marknadsekonomi.

Metodmässigt ställs politikern och hans rådgivare inför det bekymmersamma problemet att antingen använda sig av komplexa analysinstrument som inte är entydiga i sina rekommendationer, dvs. utfallet av ekonomisk-politiska åtgärder är osäkert, vilket eventuellt tvingar honom eller henne att *avstå* från att försöka lösa angelägna sociala problem. Alternativt väljs modeller som

---

<sup>1</sup> Bland senare studier märks:

- Braunerhjelm, P., 1991, *Svenska underleverantörer och småföretag i det nya Europa: Struktur, kompetens och internationalisering*, Forskningsrapport nr 38, IUI, Stockholm.
- Braunerhjelm, P., 1991, *Svenska underleverantörer och småföretag i det nya Europa*, *The Journal of the Economic Society of Finland*, No. 4, s. 219–228; IUI Småtryck nr 300.
- Braunerhjelm, P., 1993, *Nytablering och småföretagande i svensk industri*; i Andersson m.fl., *Den långa vägen*, IUI, Stockholm.
- Braunerhjelm, P. & Carlsson, B., 1993, *Entreprenörskap, småföretag och industriell förnyelse 1968–91*, *Ekonomisk Debatt*, nr 4, s. 317–328; IUI Småtryck nr 339.

ger klara, men i allmänhet fel, besked. Därmed uppstår problemet att *välja rätt beslutsmodell*, ett val där nationalekonomisk teori och forskning tyvärr inte har särskilt mycket att bidra med.

### **Svensk industri i ett nytt Europa — hur skall Sverige bli ett attraktivt investeringsland?**

Under flera år har Europafrågan stått i centrum för den ekonomisk-politiska diskussionen. I början handlade frågan om Sveriges medlemskap i ett utvidgat Europa. I och med Sovjetväldets sönderfall vidgades Europafrågan till att omfatta det kanske större problemet hur mogna och delvis gamla industrier i de rika industriländerna kan anpassa sig till en på sikt helt ny konkurrensbild, med relativt avancerad låglöneproduktion inom nära transportavstånd.

Under Europarubriken (projektet IV.1) har framför allt tre frågor studerats.

För det *första* har de svenska företagens utlandsinvesteringar kartlagts, med en heltäckande beskrivning för år 1990. Det visar sig att de svenska företagens utlandsinvesteringar efter en snabb expansion i Nordamerika under 80-talets andra hälft omorienterades mot EG-länderna. För svensk industris del kunde vi redan 1990 konstatera (Braunerhjelm 1990) att svenska storföretag förenat sig med Europa och förmodligen mer än som skulle blivit fallet om Sverige formellt varit medlem.

Den *andra* frågan gällde just effekten på hela ekonomin av respektive utanförskap, EES-avtal och fullt medlemskap. Denna analys (för Finansdepartementets konsekvensutredning) innehöll två led; (1) hur påverkas industrins investeringar i de olika alternativen och (2) vad innebär dessa olika investeringsalternativ för *hela* ekonomin? Den senare analysen genomfördes på IUIs mikro-makromodell, som just möjliggör (se projekt I.2) en kvantifiering och generalisering av förändringar i företagets agerande till makronivån. En avgörande fråga för bedömningen av investeringseffekterna var just förväntningarna och det val som svenska storföretag med en internationellt spridd produktionsbas allt oftare ställs inför, dvs. vad är det som talar för att lokalisera tillverkning till Sverige? Inte närhet till marknaden, inte ekonomisk politik, inte längre en politiskt stabil hemmamiljö, inte längre en speciellt kompetent arbetskraft. Den arbetskraft där Sverige fortfarande verkar ha en komparativ fördel i form av kompetens och låga löner är välutbildade ingenjörer inom storföretagens teknologier. Denna arbetskraft har dock blivit



alltmer internationellt rörlig på storföretagens interna arbetsmarknader. Konsekvensen av denna analys blev att ett fullt medlemskap (jämfört med enbart EES-avtal) skulle bidra till ökade investeringar i Sverige, hålla kvar kompetensen och öka tillväxten med knappt 0,5 procent per år under en överskådlig framtid.

Det avreglerade Östeuropa skapar, för det *tredje*, ett nytt problem för hela industrivärlden. Moderniseringen av nedgångna företag kräver enorma resurser som bara industriländer kan mobilisera, men resurser som i dagens industriländer ofta är nästan helt intecknade av lika nedgångna offentliga sektorer. Det som riktigt skiljer en politisk ekonomi som den svenska från en östeuropeisk ekonomi är att industrin, som fått utvecklas fritt i internationell konkurrens, är intakt och konkurrenskraftig. Avregleringen av Östeuropa skapar enorma sociala och politiska problem när människor skall flyttas från nedgångna arbetsplatser och avvecklade offentliga inrättningar till arbetsplatser med förutsättningar att utvecklas i en framtida marknadsekonomi.

Dessa nya arbetsplatser är dessutom verksamma på marknader där Västeuropas problemindustrier opererar; enkel verkstadsindustri. Att hjälpa Östeuropa innebär därför att skynda på strukturomvandlingen i Västeuropa, någonting som är nödvändigt om den ekonomiska tillväxten skall återställas och arbetslösheten på sikt minskas. Som poängteras i *Den långa vägen* är det inte på något sätt självklart att politiska välfärdsekonomier av Sveriges typ kommer att klara detta särskilt väl, eftersom de positiva resultaten kommer först på mycket lång sikt, medan de negativa uppoffringarna slår igenom omedelbart. Den politiska beslutsprocessen i demokratiska länder är notoriskt inkompetent att klara avvecklingsbeslut. Därför, konstateras det i *Den långa vägen*, bör politiker avstå från ansvaret och låta marknadskrafterna ensam sköta strukturomvandlingen. Om politikerna i stället ägnade sig åt att försöka hjälpa de särskilt utsatta människorna i samhället att anpassa sig till förändringarna, skulle de maximera sin positiva insats för välfärden.

## **Kompetensproblemet**

Kompetensproblemet har blivit högaktuellt i samband med analysen av Europaproblemet. Under 60-talet hade svensk industri en komparativ fördel i yrkesarbetarintensiv produktion. Under 70- och 80-talen försvann denna fördel, för att ersättas med en fördel i ingenjörstät och FoU-intensiv produktion. I dag kan vi konstatera (se kapitel 2 av Thomas Andersson i *Den långa*

vägen) att de svenska storföretagens utländska dotterbolag blivit relativt mer kompetensintensiva i sin produktion än samma företags svenska produktionsanläggningar, samtidigt som den enda industri som klart vunnit (relativ) terräng i Sverige är basindustrin. Detta är också den omorientering i svensk industris investeringar (inför EG) som av företagen själva redan 1989 angavs skulle bli en konsekvens av utanförskap till EG (Braunerhjelm 1990). Det paradoxala i denna utveckling (jämfört med vad klassisk handelsteori förutsäger) är att medlemskap tenderar minska Sverige specialisering, medan ett förutsatt utanförskap fått företagen att specialisera sig tillbaka mot Sveriges gamla, internationellt orörliga industristruktur; fysiskt kapitaltung basindustri.

Kompetensproblemet och det rörliga industriella kunskapskapitalet får därmed helt nya dimensioner i den ekonomiska analysen. De frågor som adresserats i en rad IUI-studier under 1993 är därför; (a) kompetensutvecklingen i skolan och på arbetsplatsen samt (b) hur den existerande kompetensen bäst allokeras i ekonomin. I dessa studier om skolans roll och arbetsmarknadsutbildningens organisation samt om den högre utbildningens ekonomiska effekter (se projekt VI.1), konstateras att utbildningsproblemet och arbetsmarknadsproblemet hänger intimt samman. *Även de bästa utbildningssystem* blir verkningslösa om inte arbetsmarknaden fungerar (se Eliasson & Kazamaki Ottersten 1994). Tillväxt utan sysselsättningseffekter kommer att känneteckna såväl Sveriges som Europas framtid om inte utbildningen bättre orienteras mot arbetsmarknadens behov och arbetsmarknaden avregleras så att människor med kompetens lättare finner de arbetsuppgifter som passar dem.

## **Den kunskapsbaserade informationsekonomin**

Kompetensprojekten ligger mycket nära det för institutets teoretiska metodutveckling viktiga informationsprojektet (II.1). Det viktigaste kapitalet för produktionens konkurrenskraft är mänsklig kompetens, särskilt som resursanvändningen i produktionen alltmer gäller information i olika former. Såväl teoretisk som empirisk analys måste därför explicit ta hänsyn till hur information används och kommuniceras i en dynamisk ekonomi. Detta mycket generella och viktiga problem studeras med speciell inriktning på telekommunikationsteknikens användning och dess effekter på makroekonomin. (För en sammanfattning se Eliasson 1994b.) Studien är uppdelad på olika delprojekt. Projektet omfattar såväl efterfråge- och produktivitetseffekter som informa-

tionsteknologins inverkan på investeringarnas lokalisering. Det enda sättet att samla dessa partiella studier till en helhetsanalys av hur mikrohändelser slår på makroekonomin, är att utnyttja institutets mikro till makromodell som utvecklats för att bland annat göra denna typ av analys möjlig.

### **Några avslutande ord om forskningsmetodik**

IUIs forskningsprogram har i alla tider kännetecknats av stor variation; en variation som normalt är främmande för forskningsmiljöer inriktade på systematisk metodutveckling kring väldefinierade och partiella problem. Denna flexibilitet innebär att olika, för samhällsekonomin viktiga, långsiktiga problem kunnat belysas. Delvis har dock detta skett på bekostnad av den traditionella forskningsinstitutionens specialisering. Ambitionen att systematiskt studera övergripande policyproblem kräver emellertid en intellektuell helhetssyn på ekonomin, en total systemanalys inom vilken de aktuella, långsiktigt verkande mekanismer som just diskuterats ingår: nyetablering, nedläggning, kompetensutveckling, utlandsinvesteringar etc., samt, och kanske allra viktigast, studiet av hur ekonomins institutioner, dvs. lagar och regelsystem, påverkar marknads-ekonomins funktioner. Man skulle därför kunna säga att *IUIs specialitet* är just *integrering av många forskningsområden till en helhetssyn på ekonomin*.

Naturligtvis kommer denna ambition inte alltid att lyckas. Forskningen blir dessutom lätt fragmenterad och hamnar utanför de prestigeområden de kända forskningsinstitutionerna kunnat specialisera sig på. I gengäld kan institutet se tillbaka på många år av innovativ forskning.

## Referenser

- Andersson m.fl., 1993, *Den långa vägen: Den ekonomiska politikens begränsningar och möjligheter att föra Sverige ur 1990-talets kris*, IUI, Stockholm.
- Braunerhjelm, P., 1990, *Svenska Industrieföretag inför EG 1992: Förväntningar och planer*, IUI, Stockholm.
- Dahmén, E., 1950, *Svensk industriell företagarverksamhet (1919–1939)*, IUI, Stockholm.
- Du Rietz, G., 1975, *Etablering, nedläggning och industriell tillväxt i Sverige, 1959–1970*, IUI, Stockholm.
- Du Rietz, G., 1980, *Företagsetableringen i Sverige under efterkrigstiden*, IUI, Stockholm.
- Eliasson, G., 1991, Deregulation, Innovative Entry and Structural Diversity as a Source of Stable and Rapid Economic Growth, *Journal of Evolutionary Economics*, Vol. 1, s. 49–63.
- Eliasson, G., 1994a, The Economics of Technical Change — the Macro Economic Consequences of Business Competence in an Experimentally Organized Economy, kommer i *Revue d'Economie Industrielle* (sept).
- Eliasson, G., 1994b, *The Macroeconomic Effects of New Information Technology with Special Emphasis on Telecommunications*, IUI Working Paper, No. 416.
- Eliasson, G., 1994c, The Theory of the Firm and the Theory of Economic Growth. An Essay on the Economics of Institutions, Competition, and the Capacity of the Political System to Cope with Unexpected Change; i Magnusson, L. (red.) *Evolutionary and Neo-Schumpeterian Approaches to Economics*, Kluwer.
- Eliasson, G. & Kazamaki Ottersten, E., 1994, *Om förlängd skolgång*, under tryckning, IUI, Stockholm.