



VERKSAMHETSÅRET

1965

INDUSTRIENS
UTREDNINGSPENNINGEN
STOCKHOLM

INDUSTRIENS UTREDNINGSSINSTITUT



är en fristående vetenskaplig forskningsinstitution grundad 1939 av Svenska Arbetsgivareföreningen och Sveriges Industriförbund.

Syfte

Att bedriva forskning rörande ekonomiska och sociala förhållanden av betydelse för den industriella utvecklingen.

Verksamhet

Huvuddelen av arbetet inom institutet ägnas åt långsiktiga forskningsuppgifter. Man siktar härvid till ett studium av de grundläggande sammanhangen inom näringslivet och särskilt till att belysa de frågor som hör samman med strukturella och institutionella förändringar. Forskningsresultaten publiceras i institutets skriftserier.

Vid sidan om det långsiktiga forskningsarbetet utför institutet smärre utredningar rörande speciella problem samt ger viss service åt industriföretag, organisationer, statliga myndigheter etc.

Styrelse

Tekn. dr Marcus Wallenberg,
ordförande
Professor Ragnar Bentzel
Direktör Sven Dahlberg
Bruksdisponent Wilhelm Ekman
Direktör Axel Enström
Direktör Curt-Steffan Giesecke

Direktör Sven Hammarskiöld
Direktör Nils Holmström
Direktör Axel Iveroth
Direktör Bertil Kugelberg
Fil. dr Sven Schwartz
Bruksdisponent Sverre Sohlman
Direktör Erland Waldenström

Personal (febr. 1966)

Chef: Professor Ragnar Bentzel
Sekreterare: Fil. lic. Lars Kritz
Kamrer: Fru Ruth Wiklund-Ellerstad

Övrig ordinarie personal samt med särskilda utredningar sysselsatta:

fil. lic. Göran Albinsson
fru Kate von Arnold
fil. kand. Jan Beckeman
pol. mag. Villy Bergström
ekon. lic. John Ekström
pol. mag. Gunnar Eliasson
dipl. ekon. Gustav Endrédi
fröken Britt-Louise Grape
laborator Odd Gulbrandsen
fil. kand. Per Gullström
univ. lektor Bengt Höglund
fil. kand. Bernt Johansson
fil. lic. Karl G. Jungenfelt
professor Assar Lindbeck
ass. Lars Lundberg
civ. ekon. Bengt-Göran Löwenthal

professor Leif Mutén
fru Alice Nilson
fru Wera Nyrén
fil. kand. Bertil Olsson
fil. dr Erik Ruist
fil. kand. Branko Salaj
pol. mag. Per Silenstam
lic. oecon. John Skår
fil. kand. Åke Sundström (tjänstledig)
docent Gunnar Törnqvist
fru Ester Wennerholm
fru Gunni Westerberg
fru Brita Wing
civ. ekon. Lars Wohlin
fil. dr Yngve Åberg

Adress:

Industriens Utredningsinstitut
Artillerigatan 34, Stockholm Ö.
Tel. 08/63 50 20

Verksamhetsåret 1965

Förord

Genom en rad gynnsamma omständigheter har vårt land under många år undgått att ställas inför allvarigare valutaproblem. Fjolårets stora underskott i betalningsbalansen ger oss emellertid en påminnelse om att vi inte kan förlita oss på att framtiden blir lika problemfri. Nödvändigheten av att anpassa anspråk efter resurser och faran av att förlora internationell konkurrenskraft framstår för närvarande tydligare än på länge. Särskilt oroande är att förra årets omsvängning i utrikeshandeln kan vara en följd av strukturella förändringar, vars verkningar kommer att göra sig gällande under flera år framåt. Kommer en förbättring av bytesbalansen inte till stånd innevarande år kan vårt land, liksom tidigare Storbritannien, Frankrike och Italien, tvingas till en hårdhänt stabiliseringspolitik med allvarliga konsekvenser för näringslivet. Det är därför angeläget att svensk industri gör sitt yttersta för att öka sin internationella konkurrenskraft. För att nå därhän måste företagen bli kostnadsmedvetna och oförtrutet söka efter nya möjligheter till rationaliseringar. Det är också nödvändigt att intensifiera forsknings- och utvecklingsarbetet för att ständigt kunna erbjuda kunderna nya produkter och förbättrade produktvarianter. Tekniska nyheter och hög kvalitet har traditionellt utgjort grunden för svensk industris internationella anseende och på den grunden måste vi bygga även i framtiden.

Institutet har under året ägnat en stor del av sina resurser åt arbetet inom långtidsutredningens ram. De avsnitt i utredningens huvudbetänkande, som behandlar industrins utveckling och den privata konsumtionens förändringar, är baserade på institutets undersökningar. En utförlig rapport rörande utvecklingstendenserna inom industrin kommer under våren att utges från institutet. I samband med arbetet för långtidsutredningen har också mer ingående analyser gjorts för tre branscher, nämligen stålindustrin, skogsindustrin och varvsindustrin.

Den sistnämnda branschstudien har under året publicerats som en skrift med titeln »Världens handelstonnagebehov och svensk varvsindustri 1964-80». De andra två specialundersökningarna beräknas utkomma under våren 1966.

Två av institutets medarbetare kommer under våren att framlägga sina utförda studier såsom doktorsavhandlingar. I den ena av dessa behandlas inkomstfördelningens utveckling vid ekonomisk tillväxt. I den andra diskuteras problem sammanhängande med aggregation av input-output-modeller.

Som framgår av föreliggande verksamhetsberättelse bedrivs inom institutet ett omfattande och mångsidigt forskningsarbete inom det ekonomiska området. Denna verksamhet är icke ett självändamål. Vi har den förhoppningen att forskningsresultaten direkt eller indirekt skall bidra till lösandet av de samhällsekonomiska problemen och vara till gagn för svenskt näringsliv.

Stockholm i februari 1966.

Mr. Trautenberg

Innehåll

UTGIVNA PUBLIKATIONER

Världens handelstonnagebehov och svensk varvsindustri 1964-80	7
An empirical study of labour reallocation gains in Sweden between 1950 and 1960	9
Sjukfrånvaron bland tjänstemän	11
Den privata konsumtionen 1950-70	14
Löneandelen och den ekonomiska utvecklingen	16

FORSKNINGSPROJEKT UNDER ARBETE

Svensk industri 1966-80	19
Allmän del:	
Enkätundersökningen	19
Utvecklingen under 1970-talet	21
Stålindustrin	23
Skogsindustrin	24
Konsumtionsprognoser	27
Resekonsumtionen	27
Beklädnadskonsumtionen	29
Input-output-analys	31
Industrins finansieringsförhållanden	32
Jordbrukspolitikens mål och medel	34
Bostadsbyggandets kostnadsutveckling	37
Bostäder och boendeförhållanden i Sverige 1945-60	39
Företagsbeskattningen	41
TV-utvecklingen i Sverige	43
Svensk distributionsutveckling	45
Finansiella bestämningsfaktorer för de privata investeringarna	47
Ekonomisk tillväxt i Sverige	48
Godstransporternas framtida utveckling	51

ÖVRIG VERKSAMHET

Industriell månadsstatistik	52
Det ekonomiska läget	52
Övrigt	52

Diagram

1. Tonnage sjösatt i Sverige 1950-64 och enligt olika alternativ 1964-80	9
2. All frånvaro och sjukfrånvaro i procent av förväntad arbetstid	13
3. Den privata konsumtionens utveckling för skilda varor och tjänster 1950-70	15
4. Arbetsinkomstens andel av förädlingsvärdet inom tre produk- tionssektorer under perioden 1875-1945	18
5. Konsumenternas utgifter för resor med kollektiva färdmedel åren 1955-64	29
6. Investeringar, nettoökning av omsättningstillgångar och av ex- terna medel åren 1955-62 i 759 större industriföretag	33
7. Trendutveckling för investeringar, nettoökning av omsättnings- tillgångar och av externa medel åren 1955-62 i 759 större in- dustriföretag	34
8. Hushållskvoter åren 1945 och 1960	40

Tabeller

1. Överflyttningstvinstens storlek	11
2. IUI:s enkät rörande industrins planer 1963-70	20
3. Antal tågresor fördelade på avstånd åren 1949, 1960 och 1964 .	28
4. Industrins årliga produktionsökning åren 1922-39 och 1947-63 och dess beroende av olika faktorer	50

Utgivna publikationer

VÄRLDENS HANDELSTONNAGEBEHOV OCH SVENSK VARVSINDUSTRI 1964-80

Världsproduktionen av handelsfartyg har under efterkrigstiden ökat i snabb takt. Den uppgick år 1948 till 2,3 miljoner bruttoregister-ton (BRT) och nådde år 1964 upp till 10,4 miljoner BRT. Svensk varvs-industri har trots hård internationell konkurrens under hela efter-krigstiden svarat för 9 à 10% av världsproduktionen av fartyg.

Kommer världens varvsindustri i framtiden att expandera i samma takt som tidigare? Finns det förutsättningar för de svenska varven att även under 1970-talet hålla sin andel av världsproduktionen? Detta är frågor som behandlas i det under året publicerade arbetet »*Världens handelstonnagebehov och svensk varvsindustri 1964-80*», författat av ekon. lic. Göran Norström.

Undersökningen är upplagd på följande sätt. Med ledning av kända utvecklingstendenser och tidigare gjorda prognoser uppskattas först 1980 års tonnagebehov för den sjöburna handeln. Beräkningarna görs separat för de viktigaste varuslagen i internationell handel, såsom petroleum, kol, malm, spannmål, gödselmedel och trävaror. Dessa beräkningar läggs sedan till grund för en kalkyl av den fartygsproduktion som behövs fram till 1980 för att ersätta äldre tonnage och möjliggöra den behövliga tonnageökningen. Mot denna bakgrund diskuteras sedan det framtida utrymmet för en produktionsökning vid de svenska varven.

Oljan spelar en stor roll i den internationella handeln och är mycket tonnagekrävande. För detta varuslag är undersökningens beräkningar över den framtida utvecklingen i korthet följande. Världsproduktionen av olja, som 1964 uppgick till 1,4 miljarder ton, beräknas öka till 3,2 miljarder ton 1980. Härav väntas 1,4 miljarder ton gå i oceanburen handel, vartill kommer mindre kvantiteter i kortdistansfart. Det erforderliga tanktonnaget, som 1964 var 50 miljoner BRT, har för 1980

beräknats till 92 miljoner ton. Det totala nybyggnadsbehovet under perioden 1964-80 kan uppskattas till 84 miljoner ton, varav 39 miljoner för att ersätta avgång genom skrotning och förlisningar. Det årliga nybyggnadsbehovet skulle under perioden öka från omkring $3\frac{1}{2}$ till knappt 7 miljoner ton. Den verkliga produktionen uppgick 1964 till 5 miljoner ton.

Den totala fartygsproduktionen i världen skulle enligt utredningen öka från omkring 10 miljoner BRT 1964 till omkring 15 miljoner 1980. Sammanlagt skulle 1964-80 produceras 206 miljoner ton, medan under samma tid 95 miljoner ton skulle skrotas eller förlisa. Världshandelsflottan beräknas vid periodens slut uppgå till knappt 260 miljoner BRT, en ökning i jämförelse med 1964 med nära 70% eller drygt 3% per år.

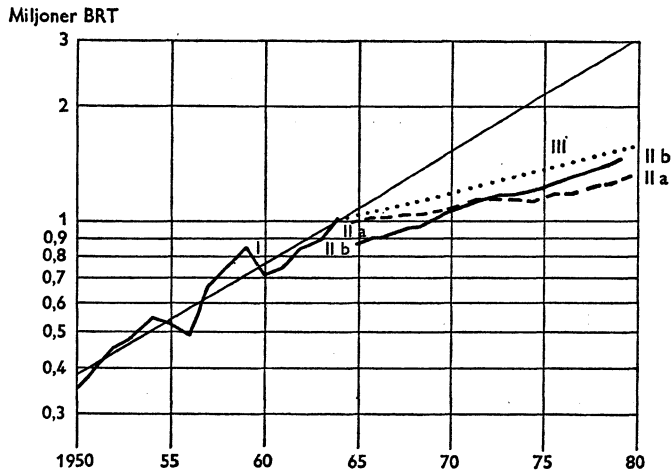
Den svenska fartygsproduktionen ökade från 1948 till 1964 med i genomsnitt drygt 7% per år och uppgick sistnämnda år till 1 miljon BRT. En fortsatt ökning i denna takt skulle innebära en produktion år 1980 av 3 miljoner BRT (se diagram 1). Detta skulle i sin tur betyda en ökning av Sveriges andel i världsproduktionen från knappt 10 till ca 20%. Att vårt land skulle kunna öka marknadsandelen så mycket förefaller enligt utredningen knappast sannolikt.

Om Sveriges andel av världsproduktionen förblir oförändrad, skulle produktionen år 1980 komma att uppgå till ca 1,4 miljoner BRT. Detta motsvarar en årlig tillväxt på 2,1%.

Norge och Sverige intar en dominerande ställning som köpare av svenskbyggda fartyg och tar normalt ca 80% av de svenska varvens produktion. Om man som ett tredje räkneexempel antar att de svenska varven behåller sina marknadsandelar i Sverige och Norge och att den totala efterfrågan på tonnage i dessa länder utvecklas som tidigare, skulle den totala produktionen vid svenska varv år 1980 öka till 1,6 miljoner BRT. Den årliga ökningen enligt detta alternativ blir 3%, och den svenska andelen av världsproduktionen skulle därvid år 1980 vara ca 11%, dvs. någon procentenhet större än år 1964.

De olika skeppsbyggarländernas relativa betydelse har underkastats stora och snabba förändringar under efterkrigstiden. Så har exempelvis

Diagram 1. Tonnage sjösatt i Sverige 1950-64 och enligt olika alternativ 1964-80



Logaritmisk skala

Källa (1950-64): Lloyd's Register of Shipping.

I. Sjösatt tonnage 1950-64.

II a. Sjösatt tonnage 1964-80 beräknat som 9,35% av nybyggnadsbehovet i världen vid jämn tillväxt av världshandelsflottan med 6,54 miljoner BRT per år.

II b. Sjösatt tonnage 1964-80 beräknat som 9,35% av nybyggnadsbehovet i världen vid jämn procentuell ökning av världshandelsflottan.

III. Sjösatt tonnage vid jämn procentuell ökning till 1,6 miljoner BRT.

Storbritanniens andel av fartygsproduktionen minskat från 51% år 1948 till 10% år 1964. Västtysklands produktion, som helt låg nere efter kriget, steg snabbt till 18% år 1954. Därefter har den successivt minskat i betydelse och var 1964 nere i 9%. Japans frammarsch till ledande skeppsbyggarnation är välkänd. År 1964 svarade Japan för 41% av världens sjösetta tonnage mot endast 16% år 1955.

AN EMPIRICAL STUDY OF LABOUR REALLOCATION GAINS IN SWEDEN BETWEEN 1950 AND 1960

Under arbetet med den inom institutet pågående undersökningen om jordbrukspolitikens mål och medel (se s. 34) visade det sig önskvärt att närmare studera betydelsen och omfattningen av s. k. överflyttnings-

vinster, dvs. det tillskott till bruttonationalproduktens ökning, som härrör från omflyttning av arbetskraft från sektorer med låg produktivitet till sådana med högre produktivitet. En speciell studie på detta område utfördes för institutets räkning av pol. mag. Gunnar R. Österberg. En sammanfattning av resultaten har under året publicerats som en uppsats i *The Swedish Journal of Economics*. Uppsatsen, som har titeln »*An empirical study of labour reallocation gains in Sweden between 1950 and 1960*», har också utgivits i institutets småtryckserie (nr 33).

Huvudsyftet med denna studie har varit att försöka få ett kvantitativt mått på betydelsen av den omflyttning av arbetskraft som skett mellan olika sektorer av det svenska näringslivet under perioden 1950-60. Frågeställningen är ett tillväxtproblem och resultatet av omflyttningen presenteras därför i termen av bruttonationalproduktens förändring. Undersökningen har sökt ge svar på bl. a. följande frågor: Hur stor skulle bruttonationalprodukten varit 1960 om vi då haft samma fördelning av arbetskraften mellan olika sektorer som 1950? Hur mycket lägre skulle tillväxttakten hos bruttonationalprodukten varit utan en strukturell omflyttning av arbetskraften?

Med utgångspunkt från antalet förvärvsarbetande 1950 och 1960 inom olika sektorer har beräkningar utförts, som visar dels hur många som 1950 skulle ha varit sysselsatta inom varje sektor, om vi då haft samma strukturella fördelning som 1960, dels hur många som 1960 hade varit verksamma inom resp. sektorer om 1950 års struktur fortfarande gällt. Det beräknade antalet yrkesverksamma har sektorsvis multiplicerats med den genomsnittliga produktiviteten i de olika sektorerna. Därmed erhålls exempelvis den produktion som med 1950 års sysselsättningsstruktur skulle framkommit år 1960. Skillnaden mellan den verkliga produktionen och den på detta sätt framräknade hypotetiska produktionen är överflyttningens vinsten. Divideras denna med den faktiska produktionsökningen får man ett relativmått på överflyttningens storlek.

En sammanfattning av undersökningens resultat ges i tabell 1. Det

Tabell 1. Överflyttningens storlek

Beräkningarna utförda med näringslivet uppdelat på följande fem sektorer: jordbruk och fiske, skogsbruk, industri, byggnads- och anläggningsverksamhet, servicenäringar

	1960 års produktivitet och 1950 års struktur		1950 års produktivitet och 1960 års struktur	
	1960 års priser	1950 års priser	1950 års priser	1960 års priser
	procent			
Överflyttningensvinst som procent av hela ökningen i BNP mellan 1950 och 1960	12,9	10,6	9,3	10,7
Överflyttningensvinst som procent av hela produktivitetökningen mellan 1950 och 1960	14,5	11,8	10,9	12,5

må tilläggas att den helt dominerande delen av de framräknade överflyttningensvinsterna härrör från omflyttningen mellan jordbruk och övriga näringar.

SJUKFRÅNVARON BLAND TJÄNSTEMÄN

På förslag av den s. k. likalönekommittén, sammansatt av representanter för Svenska Arbetsgivareföreningen, Svenska Industritjänstemannaförbundet och Sveriges Arbetsledareförbund, påbörjades år 1963 inom institutet en undersökning av tjänstemäns frånvaro från arbetet. Undersökningen är ännu icke helt slutförd. Under året har emellertid vissa huvudresultat publicerats i en arbetsrapport med titeln »Sjukfrånvaron bland tjänstemän» (stencil från IUI). Rapporten har författats av fil. kand. Bertil Olsson. I utredningsarbetet har också fil. kand. Jan Beckeman medverkat.

Undersökningens huvudsyfte har varit att belysa eventuella skillnader mellan mäns och kvinnors frånvaro från arbetet. Undersökningen har baserats på uppgifter om 5 475 slumpmässigt utvalda tjänstemän från 14 yrkesgrupper i SAF's tjänstemannaregister. Antalet kvinnliga tjänste-

män var 2 472 och antalet manliga 3 003. Data om de utvalda individerna insamlades för perioden september-oktober 1963.

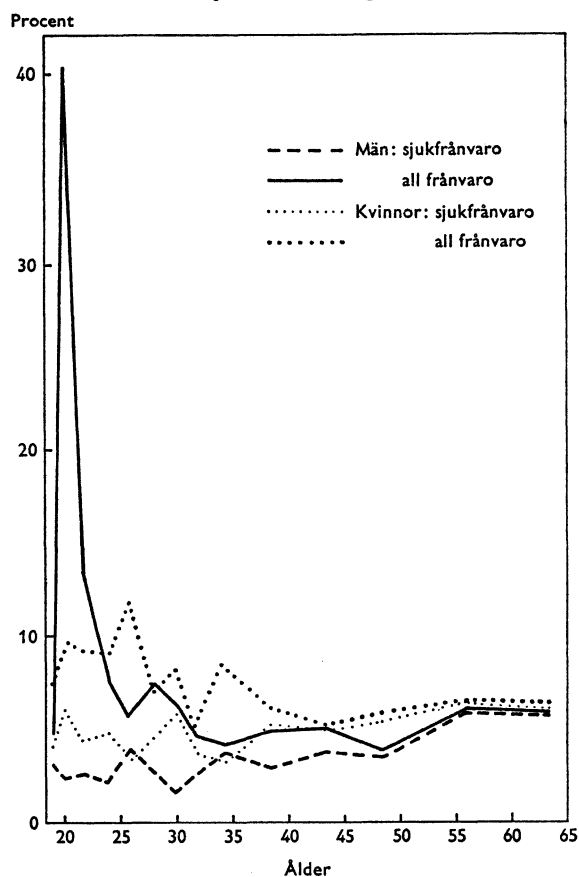
Manliga och kvinnliga tjänstemän har olika fördelning på bl. a. yrke, ålder och civilstånd. Undersökningen inriktades därför på sådana yrkesgrupper som innehöll tillräckligt många individer av båda könen för att en meningsfull jämförelse skulle vara möjlig. Detta medförde bl. a. att höga befattningar och tekniska yrken ej blev representerade i undersökningen, då endast ett fåtal kvinnor återfinns i dessa grupper.

Den under året publicerade arbetsrapporten innehåller två huvudavsnitt. I det första redovisas den totala sjukfrånvarotiden i relation till kön, ålder, yrkesgrupp, lön och civilstånd. Redovisningen omfattar även vissa kombinationer av dessa variabler. I det andra huvudavsnittet belyses sjukfrånvarons struktur, dvs. antalet frånvarotillfällen och frånvarotidens längd. Även här sätts sjukfrånvaron i relation till kön, ålder, yrkesgrupp och civilstånd.

Resultaten av undersökningen visar att den totala frånvarotiden (sjukfrånvaro plus övrig frånvaro) var i det närmaste densamma för män som för kvinnor. Sjukfrånvarotiden var däremot genomsnittligt sett betydligt mindre för männen än för kvinnorna. Av den förväntade arbetstiden (ordinarie arbetstid minus semester) utgjorde således kvinnornas sjukfrånvaro 5,2 %, medan männens uppgick till 3,9 %. Att sjukfrånvaron upptar en påtagligt mindre andel av den totala frånvaron för männens del än för kvinnornas torde vara en effekt av militärtjänstgöringen.

Skillnaden mellan könen föreligger också beträffande antalet sjukfrånvarotillfällen och genomsnittlig frånvarotid per tillfälle. Det genomsnittliga antalet frånvarotillfällen är högre för kvinnorna än för männen, liksom den andel av det totala antalet individer, som någon gång under den studerade perioden varit sjukfrånvarande. Däremot är frånvarotidens längd i genomsnitt kortare för kvinnorna än för männen. Korttidsfrånvarons dominans hos kvinnorna återspeglas också i karenstidens relativa betydelse; med kortare frånvarotid per tillfälle blir för kvinnorna karenstidens andel av den totala sjukfrånvarotiden större än för männen.

Diagram 2. All frånvaro och sjukfrånvaro i procent av förväntad arbetstid



Som framgår av diagram 2 synes ett visst samband föreligga mellan sjukfrånvaro och ålder. En viss ökning av frånvaron med stigande ålder kan således iakttagas, framför allt för männen. Materialet anger också ett klart samband mellan ålder och annan frånvaro. Annan frånvaro är således mycket ringa i åldrarna över 40 år, medan den i lägre åldrar är mycket stor. För män i 20-årsåldern är det främst militärtjänsten som spelar in. De skillnader i sjukfrånvaro mellan män och kvinnor, som genomsnittssiffrorna för hela materialet visar, återfinns även när materialet uppdelas i åldersgrupper. I alla åldersgrupper utom två har således kvinnorna en högre sjukfrånvaro än männen.

Sjukfrånvarons omfattning — totalt eller i relation till arbetstiden —

är naturligtvis inte oberoende av den frånvaro, som har andra skäl än sjukdom. Ju större annan frånvaro är, desto mindre är den del av den förväntade arbetstiden, från vilken man kan vara sjukfrånvarande. Vid hög annan frånvaro kan man alltså vänta sig en låg sjukfrånvaro. Ett sådant samband kan också spåras i diagram 2. Särskilt synes den stora omfattningen av annan frånvaro bland män i åldersgrupperna 19-24 år och 27-30 år ha påverkat talen för sjukfrånvaron. Däremot torde minskningen av annan frånvaro efter 30-årsåldern inte ha haft någon nämnvärd betydelse för stegringen av sjukfrånvaron i samma åldrar. Variationerna i annan frånvaro rör sig här endast om någon procentenhet.

För kvinnornas del föreligger en klar tendens till med åldern minskande antal frånvarotillfällen och ökande genomsnittlig frånvarotid. En motsvarande tendens finns även för männen, men den är för dem svag och osäker. En dylik samvariation mellan frånvaro och ålder torde liksom när det i det föregående gällde den totala sjukfrånvarotiden till en del sammanhånga med en viss olikhet i fördelningen på yrkesgrupper i olika åldrar. Antalet frånvarotillfällen minskar inte endast därför att man blir äldre, utan även därför att man med stigande ålder uppnår mer avancerade och ansvarsfyllda befattningar.

Det föreligger även en tämligen klar tendens — speciellt för kvinnornas del — till en med stigande ålder minskad andel karenstid av sjukfrånvaron. Det var ju också för de kvinnliga tjänstemännen som tendenserna till med åldern lägre antal sjuktillfällen och ökande tid per frånvarotillfälle var klarast. Det är dock inte förrän i åldersklasserna över 35 år som tendensen till lägre andel karenstid framträder helt klart. För männens vidkommande är sambandet ej så deciderat. För deras del sjunker andelen karenstid till under 50% redan fr. o. m. 24-25-årsåldern, medan motsvarande gräns för kvinnornas del ligger vid 35-36 år.

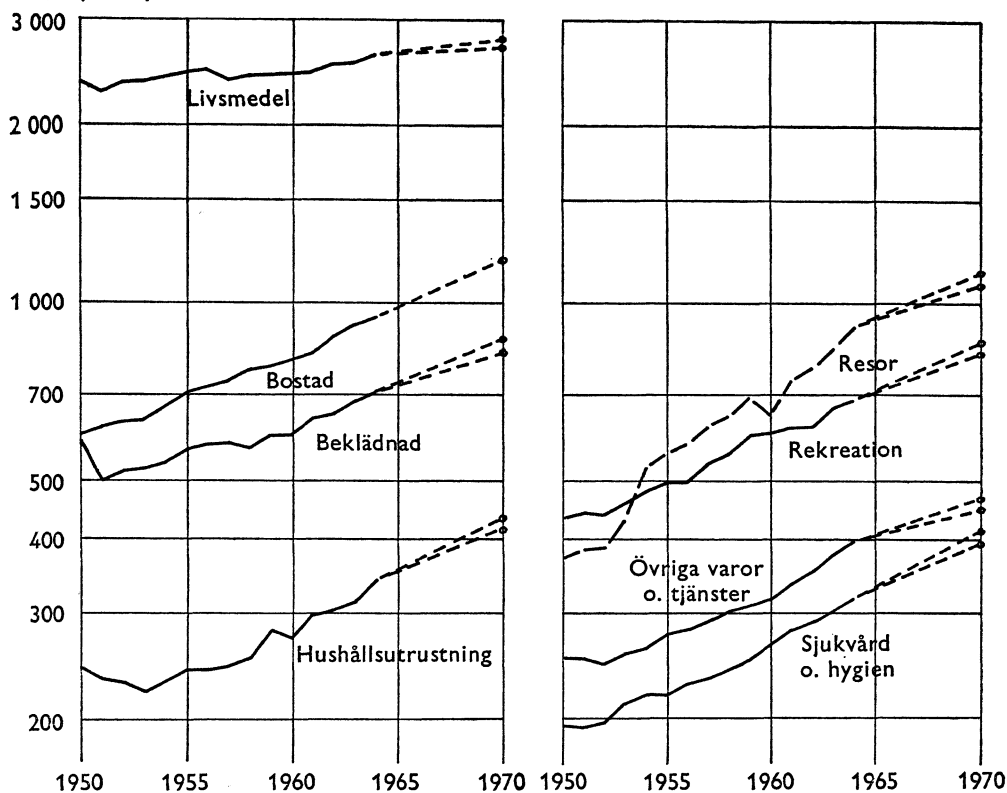
DEN PRIVATA KONSUMTIONEN 1950-70

På uppdrag av 1965 års långtidsutredning har institutet utarbetat en prognos för den privata konsumtionen år 1970. Arbetet färdigställdes

Diagram 3. Den privata konsumtionens utveckling för skilda varor och tjänster 1950-70

Halvlogaritmisk skala

Kronor per capita



Anm.: För 1964-70 motsvarar det lägre alternativet en ökning av hela den privata konsumtionen med 21,6% och det högre alternativet en ökning med 25,1%.

under året och har publicerats dels i långtidsutredningens betänkande (SOU 1966: 1), dels i institutets småtryckserie (nr 35). IUI-skriften har titeln »Den privata konsumtionen 1950-70» och har författats av fil. lic. Göran Albinsson och dipl. ekon. Gustav Endrédi. Utöver vad som ingår i långtidsutredningens betänkande innehåller den en omfattande tabellbilaga, som utgör en fortsättning på institutets tidigare publicerade konsumtionsstatistik. Den äldre statistiken har emellertid på många punkter reviderats och utvidgats.

Prognosen — som är byggd på vissa grundförutsättningar beträffande befolknings-, pris- och inkomstutvecklingen — avser volymförändring och utgiftsandel för konsumtionens huvudgrupper. Diagram 3 visar dels utvecklingen åren 1950–64 av konsumtionen per capita i fasta priser för huvudgrupperna, dels prognoser för 1970. Diagrammet är utfört i halvlogaritmisk skala, vilket har den fördelen att tillväxttakten direkt kan avläsas i kurvornas lutning. Två prognosalternativ har utarbetats, grundade på en årlig ökning av totalkonsumtionen per capita med 2,5 resp. 3 %. Den totala privata konsumtionen, som år 1964 uppgick till 53,3 miljarder kronor, skulle enligt dessa prognosalternativ år 1970 bli 64,9 resp. 66,6 miljarder kronor.

Enligt prognosen finns det två huvudgrupper, nämligen livsmedel och övriga varor och tjänster, som har långsammare volymutveckling än totalkonsumtionen, medan övriga huvudgrupper har snabbare tillväxt. Det huvudintryck, som diagram 3 ger, är en påfallande stabilitet i utvecklingen.

Resor har hittills under efterkrigstiden varit den mest expansiva huvudgruppen och kommer att vara så även fram till 1970. Det är dock fråga om en avsevärt minskad tillväxttakt. Som en följd av främst bilismens genombrott ökade konsumtionsvolymen för hela resegruppen under perioden 1950–64 med i genomsnitt 6,8 % per år. För prognosperioden 1964–70 är motsvarande procenttal 5,1 enligt det lägre alternativet och 6,2 enligt det högre.

LÖNEANDELEN OCH DEN EKONOMISKA UTVECKLINGEN

Institutets undersökning rörande inkomstfördelningens utveckling har under året slutförts. Författaren, fil. lic. Karl G. Jungenfelt, framlade den 12 mars 1966 undersökningen som akademisk avhandling vid Stockholms universitet. Avhandlingens titel är »*Löneandelen och den ekonomiska utvecklingen. En empirisk-teoretisk studie*».

Avsikten med undersökningen är att beskriva och analysera utvecklingen av nationalinkomstens fördelning mellan å ena sidan ersättning till produktionsfaktorn arbetskraft (löner, pensioner och andra förmåner) samt å andra sidan ersättning till produktionsfaktorn kapital (nor-

mal förräntning och företagsvinst). Genom en omfattande bearbetning av olika statistiska källmaterial har det varit möjligt att beräkna lönernas andel av nationalinkomsten för varje år fr. o. m. 1870 t. o. m. 1950. Undersökningen täcker på detta sätt den dominerande delen av utvecklingsförloppet från en jordbruksdominerad ekonomi till våra dagars högt industrialiserade samhälle. Den statistiska bestämningen av den utbetalda lönesummans storlek har byggts upp från beräkningar för enskilda produktionssektorer och materialet ger därför en beskrivning, inte bara av utvecklingen inom hela det samlade näringslivet, utan även inom jordbruks-, industri-, transport- och tjänstesektorerna var för sig.

Undersökningens empiriska analys har koncentrerats till den ekonomiska utvecklingens inverkan på inkomstfördelningen. För den kort-siktiga analysen är det naturligt nog konjunkturproblemen som dominerar, medan den långsiktiga analysen behandlar problem inom den s. k. tillväxtteorins domäner. Det är alltså här fråga om att studera hur realkapitalbildning, sysselsättningstillväxt, teknisk utveckling och förändringar i produktionsstrukturen påverkar inkomstfördelningen. Den angivna problemställningen betyder att institutionella förändringar av betydelse för inkomstfördelningen — t. ex. framväxten av arbetsmarknadens organisationer — inte tas upp till behandling.

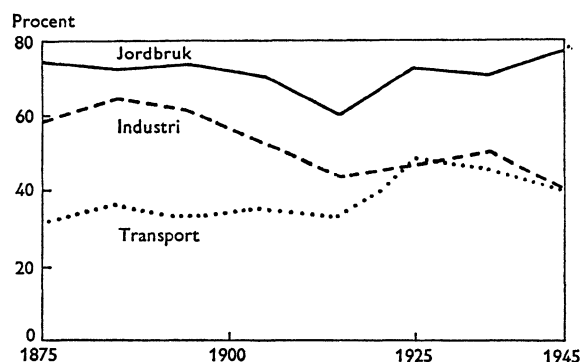
Förutom nu nämnda partier innehåller undersökningen en rent teoretisk diskussion av inkomstfördelningens bestämningsgrunder. Till den övervägande delen utgör denna grundvalen för den empiriska analysen. På en punkt presenteras emellertid teoretisk analys som är helt fristående från den empiriska studien. Den problemställning som därvid behandlas avser att belysa frågan huruvida inkomstfördelningen påverkas av tillväxttakten i samhällsekonomin.

Diagram 4 utvisar de långsiktiga förändringarna i arbetsinkomsternas andel av förädlingsvärdet. I arbetsinkomster inkluderas förutom samtliga löner även ett uppskattat värde för de självständiga företagarnas egen arbetsinsats.

Sett över hela perioden är utvecklingen inom de tre viktigaste produktionssektorerna — jordbruk, industri och transport — påtagligt di-

Diagram 4. Arbetsinkomstens andel av förädlingsvärdet inom tre produktionssektorer under perioden 1875-1945

Medeltal för tioårsperioder



vergerande. Industrin uppvisar således en fallande andel för arbetsinkomsterna, medan transportsektorn i stället har en stigande arbetsandel. Jordbruket intar en mellanställning med en tämligen oförändrad inkomstfördelning.

I analysen uppfattas dessa trender som bestämda dels av en starkt ökad kapitalanvändning per sysselsatt arbetare, dels av att produktionstekniken förändrats under den ekonomiska tillväxten.

En närmare analys av kapitalbildningens verkningar visar att denna i sig själv tenderar att höja arbetsinkomsternas andel av nationalinkomsten. Detta gäller genomgående för de tre studerade sektorerna och ett utvecklingsförlopp utan teknisk utveckling skulle därför medföra inkomstomfördelningar till arbetskraftens förmån.

Emellertid har dessa tendenser delvis mycket starkt motverkats av den tekniska utvecklingen. Den besparing av produktionsfaktorn arbetskraft, som följt av den tekniska utvecklingen i industrin, är så pass påtaglig att den inte endast eliminerar verkningarna av kapitalbildningen utan även ger arbetsandelen en starkt fallande tendens. Inom jordbruket är likaledes den tekniska utvecklingen arbetsbesparande, dock inte i samma utsträckning som inom industrin. De produktions-tekniska förändringarna inom transportsektorn synes närmast vara neutrala i detta avseende, dvs. besparingen av arbetskraft och kapital har varit av ungefär samma relativa omfattning.

Forskningsprojekt under arbete

SVENSK INDUSTRI 1966-80

1965 års långtidsutredning presenterade i januari 1966 sin huvudrapport »Svensk ekonomi 1966-1970. Med utblick mot 1980» (SOU 1966: 1). Institutet är ett av de många statliga och privata utredningsorgan, som deltagit i arbetet med långtidsutredningen. Vår medverkan har främst gällt att kartlägga och analysera utvecklingstendenserna inom svensk industri. Den redogörelse för den framtida industriella utvecklingen som lämnas i utredningens huvudbetänkande är baserad på institutets undersökningar.

Det arbete som institutet utfört publiceras i form av en huvudrapport och tre specialundersökningar. Huvudrapporten omfattar en redogörelse för resultaten av den enkätundersökning, som institutet gjort rörande företagens planer fram till 1970. Till redogörelsen för dessa resultat har knutits en diskussion om företagens möjligheter att förverkliga de redovisade planerna. Därjämte omfattar huvudrapporten en diskussion av den sannolika industriutvecklingen, totalt och branschvis under 1970-talet.

De tre specialrapporterna innehåller mer ingående analyser av utvecklingstendenserna inom varvsindustrin, stålindustrin samt skogsindustrin. Studien rörande varvsindustrin publicerades redan under 1965 (se s. 7). De två andra specialundersökningarna samt huvudrapporten kommer att utges under våren 1966.

Allmän del

Enkätundersökningen

I enkätundersökningen tillfrågades hösten 1964 ett urval om ca 1 800 företag. Som urvalsram användes statistiska centralbyråns företagsregister. Frågorna gällde företagens planer fram till och med 1970 be-

Tabell 2. IUI:s enkät rörande industrins planer 1963-70

Bransch	Årlig ökning 1963-70 i %			Brutto- investering 1966/70 (Index: 1964/65 = 100)	Ökning av antalet anställda 1963-70
	Pro- duktion	Sysse- l-sättning	Export		
Gruvindustri	6	-1	6	83	-500
Järn- och metallverk	9	2	8	120	9 500
Järn- och metallmanufaktur- verk	9	4	13	120	23 000
Maskinindustri	7	2	10	97	28 000
Elektroindustri	10	3	15	103	17 500
Transportmedelsindustri	7	3	12	97	12 000
Bilreparationsverkstäder ^a	6	3	—	..	5 200
Varv	2	-1	2	121	-1 500
Jord- och stenindustri	7	2	10	108	5 300
Träindustri	6	0	3	106	800
Massa-, pappers- och wall- boardindustri	8	-1	7	127	-2 400
Pappersvaru- och grafisk industri	6	2	8	93	6 700
Livsmedelsindustri	4	1	-3	..	3 000
Textilindustri	5	0	10	96	200
Konfektionsindustri	5	2	11	90	5 800
Sko- och läderindustri	3	1	7	75	800
Gummivaruindustri	9	5	10	105	5 100
Kemisk industri	11	3	11	..	6 000
Hela industrin	7	2	8	106	125 000

^a Siffrorna baseras ej på enkätsvar utan har uppskattats inom IUI.

träffande produktion, arbetskraft, investeringar, export m. m. De företag som besvarat enkäten svarar tillsammans för ca 60% av samtliga anställda och för omkring $\frac{2}{3}$ av industrins totala förädlingsvärde. De svarande »större» företagen (huvudsakligen företag med fler än 150 anställda) representerar ca 85% av den totala sysselsättningen inom motsvarande storleksgrupper.

Resultaten av enkäten visar att industrin som helhet planerar att öka sin produktion med drygt 60% från 1963 till 1970, vilket innebär drygt 7% i genomsnitt per år (se tabell 2). Som jämförelse kan nämnas att den årliga produktionsökningen under den senaste femårsperioden

hade just denna storlek. Under hela 1950-talet däremot ökade industrins produktion med endast ca $3\frac{1}{2}\%$ per år.

Under åren 1964-65 beräknas industriproduktionen ha ökat med sammanlagt 16%. Detta innebär att produktionsökningen under 1960-talets andra hälft behöver bli ca 7% per år för att den för 1970 planeerade produktionsnivån skall uppnås.

För sysselsättningen ger industrins sammanräknade planer en ökning på totalt 13%, dvs. 2% per år. Räknat i årsarbetare blir detta en ökning med 125 000 personer fram till 1970. Investeringsplanerna visar sig vara mycket moderata. Medelnivån 1966-70 för bruttoinvesteringarna har angivits bli endast 6% högre än nivån 1964-65. Denna siffra torde dock innebära en väsentlig underskattning av den kommande utvecklingen. Utfallet av föregående långtidsutredning jämförd med då aktuella planer tyder på detta. Såvitt man i dag kan se underskattades i 1960 års enkät investeringarna med ca 20%.

Det siffermaterial som kommit fram i institutets enkät är avsett att uttrycka de planer och bedömningar, som hösten 1964 var aktuella inom företagen. Det må betonas att sammanställningen av sådana plansiffror *inte* utgör en prognos. Att utifrån planmaterialet göra en prognos innebär bl. a. att närmare undersöka förutsättningarna för företagen att kunna förverkliga sina planer. Man kan fråga sig hur planerna passar in i den allmänna samhällsekonomiska utvecklingen under 1960-talets senare hälft, särskilt huruvida industrin kan tänkas dra till sig så mycket arbetskraft och kapital som fordras för att förverkliga planerna. Man kan också fråga sig om industrin har utsikter att finna avsättning för den ökande produktionen. Det kan vidare diskuteras om företagens finansiella situation tillåter en expansion i den takt som planerna anger. Diskussionen om företagens möjligheter att förverkliga sina planer utmynnar i den slutsatsen att detta sannolikt icke kommer att bli möjligt.

Utvecklingen under 1970-talet

Den utveckling, som de olika industribranscherna visat i vårt land under efterkrigstiden, har stora likheter med den som ägt rum i andra

länder. Internationella jämförelser ger vid handen att den branschvisa produktionsutvecklingen följer ett ganska ensartat mönster i industriländerna. De snabbast expanderande branscherna är nästan genomgående den kemiska industrin, metallindustrin samt verkstadsindustrin (exkl. varven). Även pappers- och massaindustrin samt jord- och stenindustrin uppvisar som regel jämförelsevis hög expansionstakt. Inom övriga branscher däremot går produktionstillväxten vanligen relativt långsamt.

Denna likhet i strukturutveckling industriländerna emellan sammanhänger givetvis med att förbrukningen av de olika branschernas produkter utvecklas likartat i alla länder; vid ekonomisk tillväxt och tekniskt framåtskridande stiger förbrukningen av kemikalier och verkstadsprodukter snabbt, medan däremot förbrukningen av livsmedel, textilier, kläder och skor växer relativt långsamt. Förekomsten av internationell handel gör visserligen att förändringarna i förbrukningsstruktur och produktionsstruktur ingalunda behöver bli och heller inte blir identiska. De skillnader däremellan som export och import ger upphov till är dock ganska begränsade, när det gäller branscher på den aggregationsnivå, som här redovisas. Ju längre branschuppdelningen drivs desto större blir dock skillnaden mellan förbrukningsstruktur och produktionsstruktur.

Då vi har anledning tro, att det allmänna utvecklingsmönster i förbrukningsstrukturen, som hittills framträtt i industriländerna, kommer att göra sig gällande även i framtiden, har vi också anledning tro att produktionsstrukturens utvecklingsmönster kommer att bli i stort sett detsamma som hittills. Det innebär att vi för 1970-talet kan vänta oss att det blir den kemiska industrin och verkstadsindustrin — med ett frågetecken för varvsindustrin — som kommer att expandera snabbast och att livsmedelsindustrin, textil-, konfektions- och läderindustrierna kommer att tillväxa långsammast. Tillväxttakten inom övriga branscher skulle då komma att ligga någonstans mellan dessa ytterligheter.

En utveckling i enlighet med nu nämnda mönster skulle *i stort sett* innebära en fortsättning på tidigare trender. Detta betyder dock inte att vi för alla branscher kan tänka oss samma utvecklingstakt under

1970-talet som under innevarande decennium. För vissa branscher kan vi tydligt skönja kommande förändringar i trenden. Det gäller gruvorna, järnverken samt skogsindustrin. För dessa tre branscher måste man sannolikt räkna med betydligt långsammare tillväxttakt under 1970-talet än under 1960-talet.

Stålindustrin

Den svenska stålindustrins utvecklingsmöjligheter under den närmaste femtonårsperioden sammanhänger mycket starkt med hur de institutionella förhållandena på världsmarknaden förändras. Det nuvarande systemet innebär att de tullskyddade hemmamarknaderna i producentländerna i viss mån avskärmas från den av överskotts kapacitet och tryckta priser karakteriserade världsmarknaden. Detta medför att konkurrensen såväl i Sverige som på export är mycket hård. Mot denna bakgrund kan man räkna med en fortsatt produktionsökning i svensk stålindustri endast om de svenska järnverken lyckas hålla det tekniska försprång man i dag tycks ha och om man genom specialisering och produktutveckling kan erbjuda produkter av annan typ än den som passar för de stora massproducerande verken. Om Sverige på ett eller annat sätt skulle inlemmas i den marknadsordning som råder inom Kol- och stålunionen, skulle de i och för sig goda konkurrensförutsättningarna för stålindustrin i Sverige kunna göra sig gällande på ett annat sätt.

Detta är i mycket korta drag slutsatserna i institutets studie av framtidsperspektiven för svensk stålindustri. Studien inleds med en prognos av den svenska stålförbrukningen. På grund av konkurrens från plast och aluminium, men framför allt på grund av övergången till allt lättare konstruktioner, beräknas ökningstaken i stålförbrukningen minska från $5\frac{1}{2}\%$ per år under den senaste femtonårsperioden till mellan 3 och 4% per år fram till 1980.

En kostnadsjämförelse mellan svensk och kontinental/brittisk stålindustri ger vid handen att den svenska just nu har vissa fördelar på råvaru- och energisidan. Däremot kan de svenska verken inte utnyttja de stordriftsfördelar som ger de stora verken i Europa, med en produk-

tion på 2-4 miljoner ton, lägre arbets- och kapitalkostnader. Det förefaller troligt att dessa skillnader kommer att bestå under överskådlig tid eller i varje fall inte ändras till svensk favör. Under i övrigt lika förhållanden skulle det skydd, som utgörs av transportkostnaderna och den låga svenska tullen, vara tillräckligt för att göra svensk stålindustri konkurrenskraftig på sin hemmamarknad. Om priserna på världsmarknaden genom ett starkt utbudstryck pressas ned mot de rörliga kostnaderna vid de stora verken på kontinenten, blir konkurrenssituationen svårbemästrad också i Sverige.

Exportmarknaderna för svenskt stål utgörs i huvudsak dels av de stora producentländerna, som kompletterar sin egen tillverkning med import av specialprodukter, dels av grannländerna, som även tar stora kvantiteter ordinärt stål. Av specialprodukterna har vissa en mycket snabbt växande förbrukning, såsom t. ex. rostfritt stål, medan utvecklingen för andra produkter är mera blygsam.

Även på exportmarknaderna kan man nu räkna med ett kärvare klimat för de produkter som vuxit sig så stora att de börjat bli av intresse för inhemska producenter i köparländerna. Med en ökad specialisering torde dock den svenska stålexporten kunna hävda sig väl även i framtiden, men det är troligt att ökningstakten kommer att sjunka.

Med hänsyn till de nämnda tendenserna mot en svagare marknadsutveckling och en skärpt konkurrens bedöms det orealistiskt att räkna med en starkare ökningstakt för stålindustrins produktion än 5% per år, men ökningsmöjligheterna är som redan nämnts beroende av den handelspolitiska utvecklingen.

Skogsindustrin

Hur snabbt kommer skogsindustrin att expandera i framtiden? Kommer den att på lång sikt kunna upprätthålla samma höga ökningstakt för produktionen som under den senaste tioårsperioden? Vad är det för faktorer, som är avgörande för expansionsmöjligheterna? Att diskutera dessa och därmed sammanhängande frågor är syftet med institutets undersökning rörande skogsindustrin.

Undersökningen avser primärt perioden 1965-80. Vid analysen delas emellertid denna period upp i två delar, dels 1960-talets senare hälft, dels 1970-talet. För den förra av dessa perioder bygger analysen till stor del på de resultat, som framkommit vid institutets enkät rörande företagens planer. Bedömningen av utvecklingen under 1970-talet bygger på analyser av Sveriges skogstillgångar samt våra komparativa fördelar inom skogsindustrierna.

I utredningen redovisas inledningsvis de senaste femton årens utveckling inom skogsindustrin. Därefter redogörs för de resultat, som framkommit i IUI:s enkät, och diskuteras företagens möjligheter att realisera de redovisade produktionsplanerna. För att få hållpunkter för den diskussionen upprättas en virkesbalans och försörjningsbalanser för trävaror, massa och papper. Vidare görs kalkyler över vad ett förverkligande av exportplanerna skulle innebära för de svenska produkternas marknadsandelar i Västeuropa.

Begränsningen av den inhemska råvarutillgången gör att skogsindustrins expansionsmöjligheter blir starkt avhängiga av hur långt förädlingen drivs inom industrin. Hur stor del av den totala virkesåtgången, som kommer att gå till sågverken och hur stor del som kommer att gå till massafabrikerna, är därför en central fråga i sammanhanget liksom också hur stor del av massan, som kommer att förädlas till papper. Genom att de värden, som tillförs virket i de olika förädlingsprocesserna i stort sett är kända, kan beräkningar göras av produktionsvolymens beroende av förädlingsgraden vid given virkesåtgång. Det är också möjligt att beräkna förädlingsgradens inverkan på behovet av arbetskraft och kapital. Inom ramen för ett par alternativa uppskattningar av den maximala skogsavverkningen år 1980 görs några kalkyler av nu nämnt slag över förädlingsgradens inverkan på produktionsvolym och behov av produktionsfaktorer.

Skogsindustriernas framtida expansionsmöjligheter är givetvis avhängiga av utvecklingen av deras internationella konkurrenskraft. Denna i sin tur beror på hur virkes-, löne- och kapitalkostnaderna utvecklas i vårt land i jämförelse med andra länder. Vid en bedömning därav kan man utgå ifrån att, åtminstone i vårt land, löne- och kapitalkost-

naderna huvudsakligen bestäms av förhållandena inom övriga delar av näringslivet. Virkeskostnaderna, däremot, måste anses bli bestämda huvudsakligen av utvecklingen inom skogsindustrin. Virkeskostnaderna kommer därför på lång sikt att i viss mån fungera som en buffert, som tar stötarna vid en oförmånlig utveckling av övriga kostnadsposter. På lång sikt kan de väntas tendera mot den nivå, som vid gällande priser på trävaror, massa och papper, nått och jämnt ger förräntning åt industrins investeringar.

Virkesprisernas buffertfunktion gör att skogsindustrierna kan tänkas expandera, oavsett prisutvecklingen på deras produkter, så länge de ytterligare kvantiteter som åtgår har ett positivt rotvärde. Skogsindustrins expansionsmöjligheter kan därför sägas vara beroende av den årligen avverkningsbara kvantiteten inom det skogsbestånd som kommer att ha ett positivt rotvärde vid de framtida priserna på trävaror, massa och papper. Hur det skogsbestånd, som innehåller ett positivt rotvärde, förändras vid förändringar i virkespriserna vid fabriksporten är därför, jämte prisutvecklingen på industriprodukterna, av avgörande betydelse i sammanhanget. Ju mer ifrågavarande kvantiteter förändras vid förändringar i produktpriserna, desto större blir expansionsmöjligheterna i framtiden vid stigande produktpriser, men desto mindre blir expansionsmöjligheterna vid sjunkande produktpriser.

Tekniskt sett finns betydande möjligheter att genom intensifierad skogsvård öka tillväxten av skog. I vilken mån dessa möjligheter kommer att utnyttjas beror bl. a. på den ekonomiska avkastning, som de skogsvårdande åtgärderna ger. Hur stort virkesutbud, som på lång sikt framkommer, beror därför i dubbel måtto på virkesprisernas utveckling: ju högre virkespris desto större område med positivt rotvärde och desto större blir också skogsvårdsinsatserna och därmed återväxten. Effekten av virkesprisernas utveckling kan modifieras av den skogspolitik som staten bedriver, exempelvis subventioner av skogsodlingsåtgärder, bestämmelser angående tidpunkt för avverkning, reglering av ägarstruktur m. m.

Det som nu sagts gäller på lång sikt. På kortare sikt torde virkesprisernas buffertfunktion vara ganska begränsad. Vid kortsiktiga fluktua-

tioner i priserna på industrins produkter torde det i första hand vara industrikapitalets förräntning som varierar. En av anledningarna därtill är att virkesefterfrågan på kort sikt inte varierar inom särskilt vida gränser, eftersom virkesefterfrågan är bestämd av den förefintliga industrikapaciteten. Vid sjunkande produktpriser kan denna trögrörlighet hos virkespriserna verka starkt hämmande på industrins produktion och dess expansionsmöjligheter. Omvänt gäller att trögrörlighet i virkespriserna vid stigande produktpriser tenderar att leda till inoptimalt utnyttjande av skogen och till underoptimala skogsvårdsinsatser.

KONSUMTIONSPROGNOSE

Studier av den privata konsumtionens utveckling har sedan lång tid tillbaka varit ett av huvudområdena för institutets forskningsverksamhet. År 1957 publicerades det omfattande arbetet »Den privata konsumtionen i Sverige 1931-65». Tre år senare utkom skriften »IUI:s konsumtionsprognos för år 1965. En granskning och revidering.» I det arbete som pågått de senaste åren har prognosperioden utsträckt till 1970. Som framgår av redogörelsen på s. 14 har nyligen en skrift publicerats med titeln »Den privata konsumtionen 1950-70».

Det är institutets avsikt att även i fortsättningen bedriva forskning rörande den privata konsumtionens hittillsvarande och framtida utveckling. I nu pågående arbeten har prognosperioden förlängts fram till år 1975. Resultaten kommer att publiceras successivt med separata skrifter för var och en av de olika huvudgrupperna i den privata konsumtionen. För närvarande är arbetet koncentrerat till resekonsumtionen och beklädnadskonsumtionen. För dessa två grupper lämnas i det följande en kort redogörelse.

Resekonsumtionen

Resekonsumtionen har utvecklats mycket snabbt i Sverige. Det totala persontransportarbetet har — både egna och kollektiva transportmedel medräknade — ökat från 18,2 miljarder personkilometer år 1950 till 47,3 miljarder 1964. Detta motsvarar en genomsnittlig ökning av 7% per år.

Tabell 3. Antal tågresor fördelade på avstånd åren 1949, 1960 och 1964

Km avstånd	1949	1960	1964	Index 1964 (1949 = 100)
	Tusental resor			
1- 49	105 847	64 460	54 453	51,5
50- 99	10 331	6 656	6 430	62,2
100-199	5 733	3 729	3 689	64,3
200-399	3 325	2 723	2 903	87,3
400-699	2 350	2 274	2 555	108,7
700-	630	784	882	140,0
Totalt	128 216	80 626	70 912	55,3

Persontransportarbetet har under hela denna period i starkt stigande grad utförts med egna fordon. Ökningen av transportarbetet faller nästan helt på personbilarna, som under periodens första hälft delade denna ökning med motorcyklar och mopeder, men sedan ensamma stått för denna utveckling. Persontransporter utförda med egna fordon har ökat från 5,9 miljarder personkilometer år 1950 till 36,2 miljarder år 1964. De har därmed ökat sin andel av det totala persontransportarbetet från 32 till 77 %.

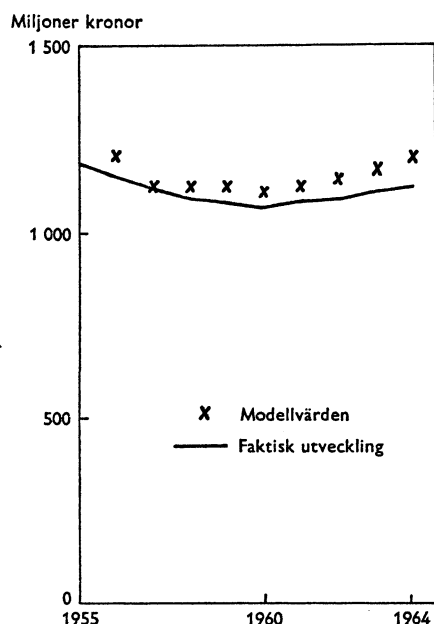
Som följd av denna utveckling har transporterna med kollektiva färdmedel fått förändrad struktur. Utvecklingen av tågresorna framgår av tabell 3. Mellan 1949 och 1964 minskade antalet resor kraftigt på korta avstånd. Nedgången blev successivt svagare med längre reseavstånd och på långa sträckor — över 400 km — har antalet tågresor t. o. m. stigit.

Under bilismens framrykningstid har resor med kollektiva transportmedel drabbats hårdast när det gäller vissa korta resor och mellandistansresor. Långdistansresor med tåg och flyg och vissa lokala resor har dock kunnat hävda sig bäst i konkurrensen med egna bilar.

Denna utveckling var i stora drag förutsedd när institutets första konsumtionsprognos utarbetades år 1957. Prognosen var byggd på hypotesen att efterfrågan på de kollektiva färdmedlens tjänster bestäms förutom av inkomster även av biltätheten. Angående biltätheten som förklaringsfaktor har det ansetts naturligt att en person som ägde bil

Diagram 5. Konsumenternas utgifter för resor med kollektiva färdmedel åren 1955-64

1955 års priser



skulle ha lägre utgifter för kollektiva resor än om vederbörande inte hade bil. Prognosmodellens förmåga att »förklara» verkligheten framgår av diagram 5.

Diagrammet visar att överensstämmelsen mellan modell och verklighet är god. Den största avvikelserna som förekommer — år 1964 — är 7,5%. Modellvärdena ligger dock för varje år över de faktiska och avvikelserna har haft en svag tendens att öka. Modellen ter sig tillfredsställande beträffande förändringarnas riktning. Modellvärdena visar de faktiska förändringarnas riktning rätt. Diagrammet ger stöd för den hypotes som tidigare prognoser varit byggda på, och det förefaller således rimligt att bygga nya prognoser på denna modell.

Beklädnadskonsumtionen

Beklädnadskonsumtionen i vårt land har i stort sett utvecklats i takt med den totala privata konsumtionens utveckling. Situationen har varit

likartad i övriga västeuropeiska länder. Sambandet mellan inkomstutveckling och beklädnadsefterfrågan är påfallande lika i dessa länder. USA däremot visar en något annorlunda utveckling. Beklädnadskonsumtionen har där ökat betydligt långsammare än den totala privata konsumtionen.

Den lägre ökningstakten i USA kan till viss del bero på skillnader i realprisutveckling. Realpriset har sålunda i USA sedan 1954 sjunkit med ca 3% men i Sverige med ca 15%. Med en realprisutveckling motsvarande den svenska skulle beklädnadsvolymen i USA under åren 1954-62 ha ökat med uppåt 15% i stället för med 10%. Skillnaden i ökningstakt mellan USA och Sverige skulle därmed till stor del ha reducerats. Trots detta har uppenbarligen beklädnadsefterfrågans inkomstelasticitet i USA under den studerade perioden varit lägre än i Västeuropa.

En orsak till olikheten i inkomstkänslighet är den absoluta skillnaden i beklädnadsstandard länderna emellan. Per capitakonsumtionen av textilier uppgår i USA till 16 à 17 kg, vilket är 30 à 40% högre än Sveriges 12 kg per invånare. Det är i första hand på den lättare damkonfektionens område, som Sverige ligger långt efter USA, låt vara att klimat- och kvalitetsskillnader kan förklara en del. För damstrumpor, skor och herrrytterkläder skulle vi emellertid ha uppnått amerikansk konsumtionsstandard.

En jämförelse mellan utgiftsbeloppen år 1960 visar att utgiften per invånare för kläder och skor var 34 resp. 23% högre i USA än i Sverige. Detta stämmer väl med den tidigare nämnda skillnaden i textilfiberförbrukning per invånare.

Utgiftsandelen för kläder och skor är i USA 8,7% mot 10,4% i vårt land. Dessa procenttal är dock inte helt jämförbara, på grund av att den privata konsumtionssektorn i USA innefattar vissa utgifter, som i vårt land är offentlig konsumtion.

Från prognossynpunkt är det av största vikt att veta om den inkomstelasticitet som hittills rått i vårt land kommer att bestå under prognosperioden eller om den kommer att minska som USA:s exempel antyder. Om den lägre inkomstelasticiteten i USA sammanhänger med

landets högre beklädnadsstandard, har vi för vårt lands vidkommande anledning att tro på en svagt sjunkande inkomstelasticitet i framtiden. Eftersom svensk beklädnadskonsumtion i dag ligger långt under den amerikanska nivån torde emellertid förändringen i elasticiteten ske mycket långsamt.

INPUT-OUTPUT-ANALYS

Den av institutet och Stockholms universitet år 1964 utgivna boken »The Production System of the Swedish Economy. An Input-Output Study» författad av B. Höglund och L. Werin innehåller en beskrivning och diskussion av en produktionsmodell för det svenska näringslivet. I samband med arbetet härpå påbörjades kompletterande studier av denna produktionsmodell, vilka nu slutförts. De omfattar främst problem som uppstår då en given teoretisk produktionsmodell konfronteras med empiriska observationer.

I den nu aktuella studien visas på ett detaljerat sätt hur den metod, som användes i den s. k. input-output-studien, automatiskt leder till ett aggregationsproblem, vari ingår aggregation över varor, anläggningar och produktionsprocesser. Detta problem sammanhänger med att varor läggs samman till varugrupper och att varje varugrupp antas bli producerad i en oförändrad produktionsprocess. Den fråga som då inställer sig är under vilka förutsättningar en sådan aggregation kan genomföras utan att den medför fel i förhållande till den givna teoretiska modellen. Då sådana förutsättningar ej uppfylls i praktiken, är det av vikt att försöka få en uppfattning om storleksordningen av de fel som uppstår.

Båda dessa frågor behandlas i studien. Den senare studeras genom jämförelse mellan tre olika modeller, som skiljer sig åt endast beträffande graden av aggregation. Beräkningar av produktion och åtgång av olika varor görs för alternativa värden på slutlig efterfrågan och därvid studeras de avvikelser som de olika modellerna ger. Vidare görs en jämförelse mellan här erhållna tal för avvikelse mellan modellerna och motsvarande tal, som erhållits vid en prövning av en input-output-

modell för USA gentemot verkligheten. Det visar sig därvid att de fel som uppstått genom aggregationen av den svenska input-output-modellen är av betydande storleksordning i jämförelse med de fel som konstaterades då USA-modellen prövades gentemot observationer. Därav kan den slutsatsen dras att aggregationsproblemet i allmänhet spelar en väsentlig roll för användbarheten av en input-output-modell.

INDUSTRINS FINANSIERINGSFÖRHÅLLANDEN

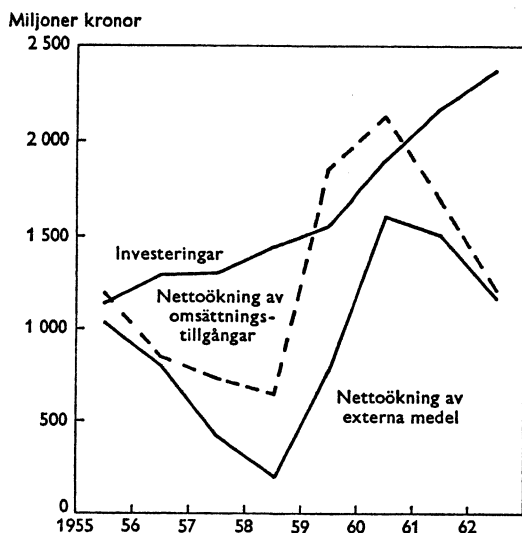
I linje med institutets tidigare forskningsarbete beträffande industrins finansieringsförhållanden pågår för närvarande en undersökning av hur dessa utvecklats under perioden 1955-62. Undersökningen baseras på ett slumpmässigt urval om drygt 300 större industriföretag. Uppgifter har hämtats dels från företagets officiella årsredovisningar, dels från primärmaterial till den s. k. vinststatistiken, som insamlas av statistiska centralbyrån. För att klarlägga om några väsentliga olikheter i finansieringsförhållandena förelegat mellan olika kategorier av företag har dessa fördelats på branscher, storleksgrupper och expansionsgrupper.

Vissa delresultat från undersökningen har under året publicerats i en artikel med titeln »Några järn- och stålföretags finansieringsförhållanden under senare år» (Jernkontorets Annaler 1965: 6), författad av civilekonom B.-G. Löwenthal.

De kapitalbehov, som ett företags investeringsverksamhet ger upphov till, överstiger i allmänhet investeringarna i byggnader, maskiner, inventarier m. m. Vid en fortgående investeringsverksamhet följer vanligen även ökade kapitalbehov i form av större kassa, större kreditgivning, ökad lagerhållning etc. Vad som här med ett gemensamt namn kallas omsättningstillgångar tenderar därför att växa, då företaget genom att investera utökar sin verksamhet.

Ett intressant problem i detta sammanhang är hur företagen fördelar sina kapitalresurser mellan investeringar och ökningar av omsättningstillgångarna. De flesta företag kan förmodas arbeta med begränsad kapitaltillgång och tvingas därför sannolikt att prioritera investering-

Diagram 6. Investeringar, nettoökning av omsättningstillgångar och av externa medel åren 1955-62 i 759 större industriföretag

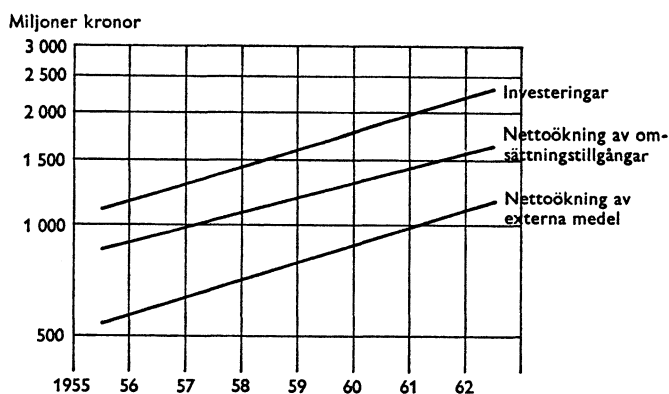


arna framför en ökning av omsättningstillgångarna. Uppbyggnaden av de senare får därför förmodligen karaktären av en restpost. Eftersom ett företag i allmänhet torde ha begränsade möjligheter att på kort tid i nämnvärd utsträckning öka sitt sparande, blir möjligheterna att öka omsättningstillgångarna i hög grad beroende av företagets möjligheter att erhålla externa medel (nettoupplåning samt nyemission av aktier). Under perioder med knapp kredit tillgång förefaller det troligt, att relationen mellan omsättningstillgångarnas ökning och investeringarna minskar, medan företaget vid en lättnad på kredit- och kapitalmarknaden åter söker förbättra relationen. Det föreligger därför skäl att anta, att ett företags förändringar av omsättningstillgångarna starkt påverkas av förändringarna i dess externa medel. Denna hypotes, som således innebär, att omsättningstillgångar och externa medel förändras tämligen parallellt, har testats med empiriskt material.

Undersökningen visar, att uppbyggnaden av omsättningstillgångarna dels har fluktuerat betydligt mer än investeringarna, dels har utvecklats nästan helt i takt med nettoökningen av de externa medlen (se diagram 6). En avsiktning har med viss eftersläpning ägt rum huvud-

Diagram 7. Trendutveckling för investeringar, nettoökning av omsättningstillgångar och av externa medel åren 1955-62 i 759 större industriföretag

Logaritmisk skala



sakligen under år med stramt kreditläge medan ökningen tilltagit under år med lättare creditsituation. Detta stöder hypotesen, att företagens uppbyggnad av omsättningstillgångarna på grund av prioriteringen av investeringarna blir starkt beroende av tillgången på externa medel och därför fluktuerar betydligt mer än investeringarna. Om trenden för de olika variablerna beräknas finner man å andra sidan, att både investeringar, nettoökning av omsättningstillgångar och nettoökning av externa medel haft så gott som samma utveckling (se diagram 7).

JORDBRUKSPOLITIKENS MÅL OCH MEDEL

Som utgångspunkt för den inom institutet pågående undersökningen rörande jordbrukspolitikens mål och medel diskuteras målsättningen beträffande följande förhållanden:

1. Den inhemska produktionsvolymen (»beredskapsmålet»).
2. Jordbruksbefolkningens levnadsstandard (»det inkomstpolitiska målet»).
3. En effektiv användning av tillgängliga resurser inom såväl jordbruket som samhällsekonomin som helhet (»effektivitetsmålet»).

Med en kortfattad historisk översikt av jordbrukspolitikens framväxt och en diskussion av problemet mål-medel inom jordbrukspolitikerna som bakgrund kommer utredningen att i särskilda kapitel behandla försörjnings- och beredskapsproblemen, inkomst och levnadsstandard i jordbruket, de samhälls- och företagsekonomiska effektivitetsproblemen samt prispolitiken och dess uppbyggnad. Syftet med utredningen är att genom en diskussion av de jordbruksekonomiska förhållandena ge ett sakunderlag för den aktuella debatten och att peka på de medel, som står till förfogande för att nå uppställda mål. En central fråga är varför företagsstrukturen inom jordbruket inte anpassat sig till de potentiella stordriftsfördelar som uppenbarligen finns. Vilka faktorer har verkat bromsande på strukturomvandlingen?

Först och främst föreligger betydande institutionella svårigheter för strukturomvandlingen, bland annat därigenom att en storleksökning för enskilda företag är beroende av marktillskott från den i andra jordbruk. I detta avseende skiljer sig problematiken i jordbruket från andra sektorer av näringslivet. På andra områden är storleksutvidgning för enskilda företag i allmänhet möjlig utan det tvång till fysisk sammanläggning av produktionsfaktorer från olika enheter, som föreligger vid arealutvidgning i jordbruket. Så t. ex. kan ett varuhus startas utan att företagaren behöver samla ihop golvytor från närbelägna småbutiker. Svårigheterna vid fysisk sammanläggning i jordbruket accentueras av att det ofta inte räcker med att lägga samman ett par enheter. För att med utgångspunkt från nuvarande enheter bilda optimalt anpassade företag krävs att ett stort antal, kanske ett tiotal enheter, läggs samman.

Den mark som i praktiken har friställts har dessutom inte sällan legat i skogs- och mellanbygder. Den har därför ofta varit föga användbar för strukturrationalisering, beroende antingen på svag kvalitet eller på att angränsande enheter med förutsättningar för arealutvidgning saknats. Utbudet av denna mark har sålunda inte kunnat utnyttjas för arealutvidgning vid kvarvarande brukningsenheter.

Ytterligare skäl till den långsamma omvandlingen av företagsstrukturen i jordbruket ligger i bristande kännedom om stordriftsfördelar

och i otillräcklig företagskicklighet bland yrkesutövarna för att kunna utnyttja dem. Bristerna härvidlag sammanhänger med att forskning och informationsverksamhet inom svenskt jordbruk varit starkt fixerad till de storleksgrupper som jordbrukspolitiken ställt i förgrunden, nämligen bas- och normjordbruken. Ända till på sista tiden har existensen av stordriftsfördelar t. o. m. starkt betvivlats från jordbrukarhåll.

Eftersom optimala enheter kräver en betydande kapitalinsats kommer finansieringssvårigheter i många fall att verka hämmande på strukturomvandlingen. Detta sammanhänger i viss mån med att familjeföretag är den praktiskt taget allena rådande företagsformen i jordbruket till skillnad från i många andra näringar med stora kapitalbehov. Finansieringssvårigheterna i jordbruket begränsas emellertid av det stora antalet förmögenhetsägare, ofta med betydande förmögenhet, som finns inom näringen.

Ytterligare en viktig förklaring till den långsamma ändringen av företagsstrukturen är bristande rörlighet hos produktionsfaktorerna i jordbruket. Denna trögrörlighet sammanhänger med åldersstrukturen och yrkesutbildningen bland jordbrukarna, med individernas psykologiska bindning till jordbruket, med bostadsbristen i tätorterna etc.

Vidare har utan tvivel den förda jordbrukspolitiken fördröjt strukturomvandlingen. Detta gäller såväl förvärvslagstiftning och statlig rationaliseringsverksamhet som prispolitik. Den statliga rationaliseringsverksamheten har, i samspel med förvärvslagstiftningen, under större delen av efterkrigstiden varit inriktad på att tillskapa företag av 10-20 hektars storlek. Man har ända fram till senare år via förvärvskontrollen begränsat tillkomsten av större enheter, helt i överensstämmelse med riktlinjerna för politiken. Också de arealutvidgningar som kommit till stånd genom lantbruksnämndernas medverkan har varit mycket blygsamma. Detta gäller även under 1960-talet, trots att reglerna för arealutvidgning liberaliserades vid 1950-talets slut. Så har exempelvis medelarealen på de brukningsenheter som strukturrationaliserats under medverkan av lantbruksnämnderna inte ökat med mer än 3 à 4 hektar under 1950-talet och med 5 à 6 hektar under första delen av 1960-talet. För jordbruket som helhet har medelarealen under efterkrigs-

tiden endast ökat från 12 till 16 hektar. För att på ett någorlunda effektivt sätt utnyttja känd teknik fordras i dag ofta en areal om 100 till 200 hektar.

Prispolitiken begränsar strukturomvandlingen genom att göra det mera attraktivt att stanna kvar i näringen. Inkomststandarden har nämligen för stora grupper av jordbrukare hållits på en någorlunda jämförbar nivå med inkomsterna i andra näringar. Dessutom skapade målsättningen i 1947 års politik, och de strävanden till inkomstlikställighet som kom till uttryck i senare prisuppgörelser, förväntningar hos jordbrukarna om att bas- och normjordbruket skulle ge tillfredsställande lönsamhet. Att nedläggningen likväl under senare år accelererat sammanhänger troligen bl. a. med att det kommit att stå alltmera klart för jordbrukarna att inkomstmålet, sådant det formulerats i jordbrukspolitiken, ej nåtts. Eftersom inkomstmålet gällt arbetsinkomsten skulle politiken, om den lyckats, ha gett jordbrukarna en betydligt högre levnadsstandard än industriarbetarna, på grund av jordbrukarnas kapitalinkomster och kapitalvinster. Med andra ord, om jordbrukspolitikens inkomstsmål verkligen skulle ha uppnåtts, så att den s. k. inkomstklyftan fyllts igen, torde nedläggningen ha gått ännu långsammare.

BOSTADSBYGGANDETS KOSTNADSUTVECKLING

Byggnadskostnadernas utveckling har under senare tid varit en av de frågor, som den bostadspolitiska debatten kretsat kring. Tillförlitligheten i de officiella indexserier, som finns för byggnadskostnadernas utveckling, har ibland ifrågasatts. Kritik har riktats mot såväl beräkningsunderlaget som beräkningssättet.

Under efterkrigstiden har standarden beträffande utrustning, utrymme och miljö successivt förbättrats i nyproduktionen av bostäder. Ett avsnitt i den inom institutet pågående utredningen om bostadsbyggandets kostnadsutveckling behandlar vilken kostnadshöjande effekt dessa förhållanden haft. I det följande redovisas några resultat som hittills framkommit i utredningen.

I statsbelånade flerfamiljshus steg byggnadskostnaderna under pe-

rioden 1953-63 med 40 % räknat per lägenhet. Då den genomsnittliga lägenhetsstorleken ökade under perioden, blir ökningen i byggnadskostnaderna lägre om man räknar per m² »hyresyta». Räknat på detta sätt steg byggnadskostnaderna med 23 % under den angivna perioden. Förändringar har emellertid skett inte blott i utrymmesstandarden utan även i lägenheternas och husens utrustning, miljö, bilplatsutrymmen etc. Reducerar man effekten även av sådana förändringar, kan kostnaderna för en lägenhet med »1953 års standard» fram till 1963 beräknas ha ökat med 13 %.

Beräkningarna av utrustnings- och miljöförändringarnas effekter på kostnadsutvecklingen har skett utifrån vissa antaganden om standardförändringarnas storlek och allmänna förekomst. Byggnadsteknisk expertis har därvid varit inkopplad i arbetet. Standardförändringarna har fördelats på tre huvudgrupper, nämligen förändringar som gällt lägenheten, huset i övrigt samt miljön.

Resultaten av beräkningarna visar att förbättringarna i lägenhetsutrustningen från 1953 till 1963 motsvarar 4 % av den totala lägenhetskostnaden år 1953. Den största delposten är härvid förbättrad köksutrustning. För huset i övrigt (hissar, trappor m. m.) uppgår standardförbättringarna under den studerade perioden till 2 % av totalkostnaden 1953. För miljöförändringarna slutligen, vartill hör ökade krav beträffande iordningställandet av bilplatser, lekplatser och grönområden, är motsvarande procenttal ca $3\frac{1}{2}$, således en nästan lika stor ökning som för lägenhetsutrustningen.

Bostadsstyrelsens byggnadskostnadsindex visar under perioden 1953-63 en ökning på 36 %. Löneposten i detta index innehåller endast de avtalsmässiga lönerna. Om indextalet korrigeras med hänsyn till den faktiska löneutvecklingen blir ökningen i stället 58 %, således ett väsentligt högre tal än den ovan angivna kostnadsökningen per m² »hyresyta». Skillnaden sammanhänger med att bostadsstyrelsens index förutsätter oförändrad produktionsteknik, medan här anförda tal avspeglar införandet av nya produktionsmetoder och material, ökad produktivitet m. m.

BOSTÄDER OCH BOENDEFÖRHÅLLANDEN I SVERIGE 1945-60

Med statistiska centralbyrån och bostadsstyrelsen som samordnande myndigheter pågår inom olika institutioner i landet analyser av data från 1960 års folk- och bostadsräkningar. Resultaten kommer att presenteras i en serie monografier, varav två närmast analyserar bostadsräkningen. Institutet har åtagit sig att svara för en av dessa.

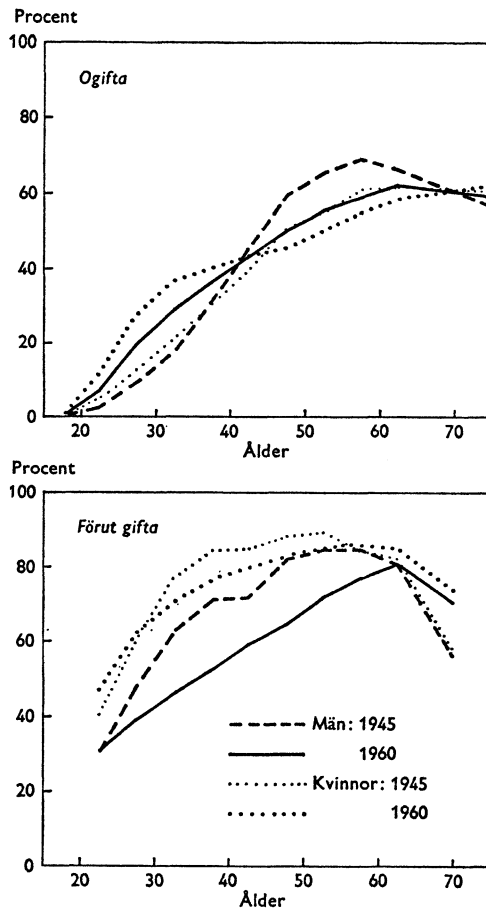
Undersökningens syfte är att studera dels bostadsbeståndets utveckling och sammansättning, dels hushållens fördelning på lägenheter av olika slag, dvs. boendeförhållandena, och de förändringar som skett härvidlag under perioden 1945-60.

Vad gäller bostadsbeståndet finns data om bl. a. husens ålder, ägare och antal lägenheter i huset samt uppgifter om lägenheternas storlek och utrustningsstandard. Analysen av bostadsbeståndets förändringar kommer bl. a. att innefatta undersökningar av nybyggandets regionala fördelning. Av intresse är t. ex. att se hur stort nybyggandet varit i olika delar av landet mot bakgrunden av folkmängdsutvecklingen och det befintliga bostadsbeståndets skick.

Analysen av boendeförhållandena kommer att ske med utgångspunkt från sådana faktorer som hushållens inkomster, migrationen olika orter emellan, förekomsten av bostadsbrist m. m. Tyvärr saknas statistiskt material som belyser boendekostnaderna. En analys av hur hyrorna påverkar hushållens val av bostäder kan således inte företas.

En speciell aspekt av boendeförhållandena kan belysas genom ett studium av hushållskvoterna för olika grupper och vid olika tidpunkter. Med hushållskvoten menas den procentuella andelen bostadsföreståndare i en viss befolkningskategori. I diagram 8 visas hushållskvoterna för olika åldrar och civilstånd åren 1945 och 1960. Giftna sammanboende makar ingår dock inte i diagrammet. Av denna kategori har i genomsnitt 98-99% egen bostad och skillnaderna mellan olika åldrar och mellan de studerade åren är obetydliga. Ogiftna och förut giftna, dvs. änkor, änklingar och frånskilda, visar däremot stora variationer i hushållskvoterna. Ett gemensamt drag för samtliga redovisade grupper är den starka korrelationen mellan personernas ålder och hushållskvoternas höjd.

Diagram 8. Hushållskvoter åren 1945 och 1960



Jämfört med 1945 har ogifta i åldrarna under 40 år genomgående högre hushållskvoter 1960. Denna förändring är mest påtaglig för kvinnorna. I högre åldersklasser har utvecklingen inneburit en sänkning av hushållskvoterna för såväl kvinnor som män. Vidare gäller att yngre ogifta kvinnor år 1960 uppvisar högre kvoter än yngre ogifta män medan det omvända förhållandet råder för åldrarna över 45 år.

Bakom de presenterade riksmedel-talen döljs stora regionala skillnader i hushållskvoterna. För ogifta män över 45 år var 1960 i tätorter med minst 2 000 invånare hushållskvoterna mycket högre än i glesbygden.

Även 1945 var kvoterna högre i kommuner av tätortskaraktär för denna grupp. Glesbygdskommunerna uppvisade då betydligt högre kvoter jämfört med övriga kommuner för åldrarna över 55 år, en skillnad som i det närmaste försvunnit 1960. För de ogifta kvinnorna var skillnaden mellan tätorts- och glesbygdsområden 1960 ännu större än för männen.

När det gäller de förut gifta har för kvinnornas del hushållskvoterna sjunkit i åldrarna 30-55 år, medan en kraftig höjning skett i den högsta åldersklassen. För männen är förändringsmönstret i stort det samma, men nedgången i kvoterna gäller samtliga åldersklasser under 65-årsåldern.

FÖRETAGSBESKATTNINGEN

Institutets utredning om företagsbeskattningen berör en fråga, som på senare år väckt lagstiftarnas särskilda intresse i åtskilliga länder, nämligen frågan om beskattningen av aktiebolagens vinster hos bolagen och deras aktieägare.

Mest sensationell har rättsutvecklingen varit i Storbritannien. Fram till april 1965 har bolagsskattesystemet där varit byggt på den principen — såvitt avser den proportionella »income tax» — att ett bolags inkomstskatt betraktats som ett slags källskatt, erlagd av bolaget för aktieägarnas räkning. Som utdelningsinkomst för aktieägarna har man behandlat inte bara nettoutdelningen utan också den därpå belöpande, av aktiebolaget erlagda skatten. Från aktieägarnas uträknade skatt har sedan vid debiteringen dragits motsvarande skattebelopp efter samma princip som vid t. ex. källskatt på lön. Har den slutliga skatten understigit den beräknade bolagsskatten, har även restitution kunnat äga rum. Endast i avseende på den »profits tax», som bolagen därutöver betalat på sina vinster, har det varit fråga om en skatt på bolagsvinsten som sådan, utan karaktär av förskott på aktieägarnas skatt.

Systemet har nu lagts om radikalt. I fortsättningen får Storbritannien en bolagsskatt efter i stort sett samma principer som Sverige. Aktiebolagen får som huvudregel skatta för sin vinst som förut, men efter

en skattesats något lägre än summan av »income tax» och »profits tax». Aktieägarna får å andra sidan skatta för hela den mottagna utdelningen utan hänsyn till att motsvarande vinstbelopp redan en gång beskattats hos bolaget.

Märkligt är det onekligen, att denna engelska reform företagits samtidigt som man i Frankrike lagt om sitt system på sådant sätt, att det i hög grad liknar det tidigare engelska. Någon skatteharmonisering över kanalen är det tydligen inte frågan om. Inte heller inom EEC har harmoniseringen nått långt. I Frankrike har man inte velat tillämpa den princip för differentierad bolagsbeskattning till den utdelade vinstens förmån, som sedan ett tiotal år gällt i Tyskland, och som föreslagits normgivande inom EEC av den s. k. »Neumark-kommissionen». Sedan också det länge omdiskuterade holländska regeringsförslaget till en sådan differentierad bolagsskatt tagits tillbaka, och Belgien bestämt sig för en bolagsskattereform i riktning mot det nya franska systemet, kan man knappast säga, att harmoniseringstanken gjort några framsteg, även om de officiella uttalandena syftar till ett annat intryck. Enbart den omständigheten, att de utdelade bolagsvinsternas beskattning lindras, är knappast tillräcklig för att betrakta de franska och belgiska reformerna som en harmonisering.

Den inom institutet pågående undersökningen avser främst att analysera verkningarna av en differentierad bolagsskatt bl. a. på bolagens kapitalanskaffningskostnader. I detta sammanhang beaktas också de problem, som en omläggning av skatten medför vid bedömningen av olika beskattningsåtgärders effekt på företagets planering, t. ex. frågan om hur olika avskrivningsregler kan tänkas påverka företagets investeringsaktivitet.

Intressanta aspekter på dessa problem ger den diskussion, som förts i Storbritannien beträffande sambandet mellan bolagsskattens höjd och effektiviteten hos »incentive»-regler av typen forcerad avskrivning eller investeringsavdrag. En lägre bolagsskatt har ansetts försvaga effekten av sådana regler i förhållande till läget, när bolagsskatten nominellt är hög. Detta är i och för sig ett argument, som kan anföras inte bara när den höga bolagsskatten helt eller delvis krediteras aktieägarna, utan

även där den efter tysk modell förbinds med en lägre skatt på utdelad vinst. Mot argumentet har från regeringssidan i Storbritannien anmärkts, att i varje fall de brittiska bolagen inte visat sig särskilt påverkbara i detta hänseende, varför inte mycket vore att förlora med en lägre, enhetlig bolagsskattesats. Däremot kunde man vinna den fördelen, att självfinansieringen med beskattade vinstmedel underlättades.

Samtidigt som man gått in för att underlätta självfinansieringen har man likväl sett ett problem i det verkliga eller påstådda missbruket hos fåmansbolag, som inte delar ut en rimlig del av sin vinst. För deras del har man genom en särskild straffbeskattning sökt framtvunga en skälig utdelning. Självfinansieringen har alltså inte stimulerats till vilket pris som helst. Inte heller har man velat gå så långt i syfte att stimulera självfinansieringen, att de »incentive»-regler, som övertagits från det gamla systemet, blivit helt meningslösa. Detta skulle t. ex. ha blivit fallet, om man tagit bort skatten på den icke utdelade vinsten.

Det är naturligtvis av största intresse för den svenska diskussionen om bolagsskattens utformning, hur våra grannländer förändrar sina skattesystem. De aktuella reformer, som här nämnts, stärker tyvärr intrycket av att lagstiftarna hittills fått dålig hjälp av finansvetenskapen i frågan om vilka lösningar av problemet om bolagsskattens uppläggning, som bäst tillgodoser de krav man från allmänna synpunkter kan ställa på bolagsskattesystemet. Det förefaller nämligen inte som om det enbart eller ens i huvudsak skulle vara skiljaktigheter i de ekonomiska målen, som kommit staterna att välja så olikartade skattepolitiska medel. Ovissheten om den verkliga innebörden av träffade åtgärder är fortfarande mycket stor.

TV-UTVECKLINGEN I SVERIGE

Under åren 1959-62 utarbetades inom institutet en serie översikter över TV-licensutvecklingen i landet. Dessa rapporter, som utkom halvårsvis eller kvartalsvis, koncentrerades på det kortsiktiga händelseförloppet för såväl faktisk som prognosticerad utveckling.

Vid utgången av 1965 fanns över 2 miljoner TV-mottagare i landet,

vilket innebar att inte mindre än ca 70% av landets hushåll innehade TV. Då försäljningen av nya TV-mottagare sedan en tid tillbaka dessutom huvudsakligen avser s. k. ersättningsköp kan själva introduktionsstadiet i den svenska TV-utvecklingen nu sägas ha passerat.

Institutet har ansett det lämpligt att nu utarbeta en sammanfattande översikt över TV-utvecklingen i landet. Denna utredning, som påbörjats under året, syftar inte enbart till en deskriptiv redogörelse för utvecklingen utan avser även att närmare analysera TV-ägandets tillväxt och spridning. Förhoppningen är därvid att kunna lämna ett bidrag till bl. a. forskningen om innovationsspridning. Forskning av detta slag är av stort intresse inte minst för institutets arbete med prognoser för den privata konsumtionen av olika varugrupper.

För ett studium av innovationsprocessen erbjuder valet av TV-ägandets spridning vissa fördelar. Få nyheter torde i vårt land ha uppnått en så allmän spridning på så kort tid. Genom televerkets kontinuerliga registrering av TV-licenserna finns vidare ett förhållandevis tillförlitligt och lättbearbetat källmaterial.

Undersökningen består av två huvuddelar, en deskriptiv och en teoretisk. I första delen läggs huvudvikten vid en beskrivning av televisionsägandets successiva tillväxt och spridning.

Inledningsvis behandlas utvecklingen i landet som helhet och jämförelser görs med utvecklingen i andra länder. På det »nationella planet» styrs utvecklingen till stor del av televisionsnätets successiva utbyggnad. Det är av intresse för det fortsatta arbetet att konstatera den genomgående tendensen till hastigare tillväxt i ett område ju senare introduktionen kommer, dvs. den tidpunkt då en TV-sändare upprättas. Den TV-täthet som det i exempelvis Stockholmsområdet tog närmare sex år att uppnå, tog i Örnsköldsviksområdet knappt två år och i Gällivare- eller Haparandaområdet ca ett år.

Genom att studera en del av landet med likartade mottagningsförhållanden har det varit möjligt att i detalj följa tillväxt- och spridningsförloppet. Som undersökningsområde valdes Västergötland. Tätorterna visade sig därvid spela en väsentlig roll i spridningsförloppet. På ett mycket tidigt stadium i utvecklingen var TV-tätheten, dvs. an-

talet mottagare per 100 hushåll, inte större i tätorterna än i många andra delar av undersökningsområdet. Därefter ökade emellertid TV-tätheten genomgående betydligt snabbare i tätorterna än i glesbygden.

På kartor och profiler över TV-tätheten framträder tätortsmönstret tydligt. Till en början är de relativa skillnaderna mellan TV-tätheten i tätorter av olika storlek och glesbygd betydande. Efterhand utjämnas de relativa skillnaderna. Fullt tydliga skillnader kvarstår dock under hela den undersökta perioden.

Ett mindre landsbygdsområde i en annan del av landet, med två mindre tätorter, har också undersökts. Området omfattar två kommuner med ca 2 300 hushåll, av vilka drygt 65 % hade TV våren 1965. Källmaterialet till denna delundersökning har insamlats genom hushållsintervjuer och det har därigenom varit möjligt att i detalj följa spridningsförloppet. Denna mikroundersökning har lämnat intressanta bidrag till kunskapen om själva spridningsmekanismen.

I den teoretiska delen av undersökningen analyseras några av de faktorer som kan antas ha påverkat TV-utvecklingen. Huvudintresset ägnas åt frågor kring informationsspridning i socialt och geografiskt avseende. Inledningsvis presenteras resultat från den omfattande litteraturen om innovationsspridning. Vidare diskuteras några teorier och modeller, vilka utvecklats inom olika grenar av konsumtions- och innovationsforskningen. Vissa hypoteser rörande spridningsförloppet kan testas med empiriskt material. Detta gäller exempelvis betydelsen av sådana variabler som inkomst, ålder, hushållsstorlek och hushållssammansättning.

SVENSK DISTRIBUTIONSUTVECKLING

Under efterkrigstiden har distributionen genomgått en stark omvandling, karakteriserad av nya institutioner inom varuhandeln och av förändringar i teknik och fördelning av arbetsuppgifterna. Den undersökning av distributionens utveckling i Sverige, som pågår inom institutet, söker beskriva och närmare analysera dessa förändringar sedan 1950. Utredningen knyter därvid an till en tidigare inom institutet utförd

studie, nämligen den 1952 publicerade boken »Svenskt distributionsväsende», författad av Roland Artle.

Distributionen begränsas institutionellt gärna till varuhandeln som näring. De omfattande förändringar som har ägt rum i arbetsfördelningen mellan tillverkare, varuhandel och konsumenter medför att i en undersökning av distributionens omvandling hänsyn måste tas till den funktionella aspekten. I undersökningen får därför analysen av förändringarna i arbetsfördelningen inom det svenska distributionssystemet en central plats.

Förändringarna inom varuhandeln har varit betydelsefulla och omfattande. De anpassningsproblem som uppstått på grund av stigande efterfrågan och stigande produktivitet i tillverkningsledet har varit svåra att lösa för många företag inom varuhandeln. Anpassningen kan inte i sin helhet tas upp i denna utredning, eftersom bristen på källmaterial är synnerligen stor.

I undersökningen ingår som en viktig del en analys av anpassningen till kostnadsökningar. Inom varuhandeln är arbetskraften den viktigaste produktionsfaktorn och den svarar vanligen för 60-70% av detaljhandelns kostnader (exkl. varuköpen). Detaljhandeln är därför mycket känslig för förändringar i lönerna. På kort sikt är möjligheterna till substitution med andra faktorer inte stora. Om alla företag inom handeln vore homogena i alla avseenden, skulle den naturliga anpassningen till en löneökning vara en enhetlig höjning av konsumentpriserna. Existerande olikheter i kostnadsstruktur motverkar emellertid ett sådant enhetligt mönster. Företag som har stordriftsfördelar blir benägna att höja priserna mindre än vad som svarar mot kostnadsökningarna för att därigenom uppnå större volym. Det är troligt att lönehöjningarnas effekt på strukturomvandlingen inom handeln har blivit större under senare år, eftersom stordriftsfördelarna successivt ökat.

Varuhandelns produktivetsutveckling bestäms inte endast av anpassningen till interna kostnadsförändringar utan också i hög grad av sådana faktorer som befolkningsutvecklingen, urbaniseringsgraden, köpkraftsförändringar, konsumenternas inköpsvanor m. m. Förändringar i dessa faktorer påverkar naturligtvis distributionssystemets utformning.

Den ökade köpkraften skapar möjligheter för utnyttjande av stordriftsfördelar. Ökad urbanisering får samma effekt. Produktivitet utvecklingen inom varuhandeln som helhet låter sig emellertid inte så lätt belysas, eftersom tillgänglig statistik inte insamlats speciellt för detta ändamål.

FINANSIELLA BESTÄMNINGSFAKTORER FÖR DE PRIVATA INVESTERINGARNA

Avsikten med denna undersökning är att studera hur industriföretagens investeringsbeteende påverkats av den finansiella miljön och förändringarna i denna. Undersökningens huvudsyfte är att studera i vilken utsträckning skillnaden mellan rapporterade investeringsplaner och faktiska investeringar kan förklaras av lånemöjligheterna på kreditmarknaden och hur mycket som kan tänkas bero av andra faktorer. Av speciellt intresse är att studera i vilken utsträckning en skärpning av penningpolitiken kunnat neutraliseras via omläggningar av finansieringsformerna, exempelvis i riktning mot ökad nyemission av aktier. Frågan är härvid i vilken utsträckning dylika åtgärder inverkat på företagens möjligheter och vilja att realisera rapporterade investeringsplaner. Som ett komplement till detta analytiskt inriktade studium kommer industrisektorns finansiella utveckling att belysas mot bakgrunden av en redogörelse för konjunkturförloppet och den under undersökningsperioden förda ekonomiska politiken. En översikt över metoder och resultat från det omfattande empiriska arbetet — då främst i USA — som bedrivits inom ämnesområdet under de senaste åren ingår även i undersökningens syfte. Slutligen kommer också en sammanställning och prövning att göras av tidigare gjorda försök i vårt land att uppskatta konjunkturpolitikens effekter.

Det statistiska underlaget har hämtats från flera olika håll. Företagens rapporterade investeringsplaner och motsvarande utfall, som under en lång följd av år insamlats av kommerskollegium och, från år 1962, av statistiska centralbyrån, kommer att utnyttjas. Vidare används en omfattande sammanställning av finansiell statistik över industrisek-

torn, varvid branschuppgifter över företagens sparandeutveckling erhålls från statistiska centralbyråns s. k. vinststatistik. Från den organiserade kreditmarknadsstatistiken har sammanställts data över företagens externa finansiering via bl. a. obligationsmarknaden, aktiemarknaden och affärsbankerna. Genom en kombinerad uppräknings och kedjning av urvalsdata från en tidigare och en nu parallellt pågående IUI-undersökning (se s. 32) med statistiska centralbyråns nyligen påbörjade statistikinsamling över företagens finansiella tillgångar och skulder kan dessutom ett visst — ehuru något osäkert — grepp erhållas även över branschgruppernas likviditetsutveckling och inbördes kreditgivning. Det är härvid särskilt angeläget att kunna empiriskt belysa den »grå marknad» av inbördes krediter mellan företagen utanför kreditinstitutens ram, som tycks förekomma under perioder med en starkt åtstramad organiserad kreditmarknad.

Som undersökningsperiod har valts åren 1950–63. Investeringsmaterialet finns för denna period tidsfördelat både på byggnads- och maskininvesteringar, vilka kommer att studeras separat. Detta är angeläget eftersom dessa två slag av investeringar påverkas i olika hög grad av förändringar i de finansiella faktorerna.

EKONOMISK TILLVÄXT I SVERIGE

Undersökningen rörande ekonomisk tillväxt ingår som en del i ett större internationellt forskningsprojekt. Utom från Sverige deltar forskare från USA, Storbritannien, Frankrike, Tyskland, Italien och Japan och projektet syftar ytterst till en jämförande studie av den ekonomiska utvecklingen i dessa länder. Sverige kom med i projektet i början av 1965, drygt ett år senare än de övriga länderna. De olika studierna finansieras huvudsakligen av Ford Foundation via Social Science Research Council, USA.

Den svenska undersökningen kommer i huvudsak att omfatta den ekonomiska utvecklingen sedan år 1920. Att studien inte behandlar utvecklingen under tidigare år beror på att tillgänglig statistik inte ansetts vara tillräckligt tillförlitlig för den avsedda analysen.

Avsikten är att dela upp undersökningen i två delar, en deskriptiv och en analytisk del. Den deskriptiva delen kommer att innehålla en tämligen ingående redogörelse för den ekonomiska utvecklingen. Denna illustreras därvid med data för utvecklingen av traditionella ekonomiska storheter som produktion, sysselsättning, investeringar, export, import etc. Även utvecklingen av institutionella och politiska förhållanden kommer att behandlas, dock endast i den mån de varit av vikt för den ekonomiska utvecklingen.

I den analytiska delen av undersökningen skall tillväxtprocessen försöka förklaras. Intresset riktas i första hand mot produktionens utveckling, varvid skillnaderna i ökningstakt under olika perioder uppmärksammas. Som förklarande faktorer betraktas sådana variabler som den ekonomiska politiken, exportefterfrågan, konsumtions- och investeringsbenägenheterna och befolkningstillväxten. Ett problem är att definiera och kvantifiera dessa variabler så att de lämpar sig för empirisk analys. Ett annat svårlöst problem är att sambandet mellan de nämnda variablerna och tillväxtprocessen är ömsesidigt. Så t. ex. förändras den ekonomiska politiken eller konsumtionsbenägenheten vid förändringar i inkomsten.

Analysen av produktionsutvecklingen kommer att göras stegvis. Först förklaras förändringar i produktionen utifrån givna förändringar i produktionsfaktorerna och därefter förklaras förändringarna i produktionsfaktorerna. Det första steget innebär bl. a. beräkningar av olika produktionsfunktioner. Hittills har arbetet inom institutet i huvudsak inriktats på denna punkt. För industrins del har således produktionsfunktioner beräknats för perioderna 1922-39 och 1947-63. Beräkningarna gäller såväl industrin i dess helhet som de olika industribranscherna.

Utgångspunkten för dessa beräkningar utgörs av en aggregerad produktionsfunktion av s. k. Cobb-Douglas typ. Som förklarande variabler i funktionen ingår kapitalstocken och sysselsättningen. Vidare har till funktionen fogats en trendfaktor, som inrymmer effekten av alla andra produktionspåverkande faktorer än arbetskraft och kapital.

Svårigheten vid dylika beräkningar är att erhålla ett mått på ut-

Tabell 4. Industrins årliga produktionsökning åren 1922-39 och 1947-63 och dess beroende av olika faktorer

Period	Årlig produktionsökning i %				Förändring av antalet arbetsställen % per år
	Totalt	därav hänförlig till			
		ökad arbetsinsats	ökad kapitalinsats	trend- faktorn	
1922-39	5,4	1,8	2,0	1,5	3,3
1947-63	4,0	0,5	1,4	2,0	- 1,7

vecklingen av kapitalstocken. Så är fallet inte minst av den anledningen att det i produktionsfunktionen inte är fråga om det existerande utan om det utnyttjade kapitalet. Problemet har emellertid lösts på det sättet att inkomsten av kapital, deflaterad till konstant prisnivå, har använts som mått på kapitalinsatsen i stället för kapitalstocken.

Resultatet av beräkningarna avseende industrin i dess helhet återges i tabell 4. Man ser där att produktionsökningen var större under mellankrigsperioden än under perioden efter andra världskriget. Enligt tabellen får denna skillnad mellan perioderna i första hand tillskrivas arbetsinsatsen men i viss mån också kapitalinsatsen. Däremot har trendfaktorn betytt mera för produktionsutvecklingen under efterkrigstiden än under mellankrigsåren. Under de två perioderna svarade denna faktor för ung. 50 resp. 30 % av den årliga produktionsökningen.

Beräkningarna har vidare givit vid handen att produktionen var mera känslig för förändringar i faktorinsatserna under efterkrigstiden än under mellankrigsåren. Detta kan tolkas så att produktionsskalan påverkat avkastningen olika under de två perioderna. Stordriftens fördelar har kommit till uttryck starkare efter andra världskriget än under 1920- och 1930-talen. Ett visst belegg för detta får man om man ser på utvecklingen av antalet arbetsställen. Enligt tabell 4 har detta antal minskat efter andra världskriget, medan tendensen var den motsatta under mellankrigstiden.

GODSTRANSPORTERNAS FRAMTIDA UTVECKLING

Institutet har under årens lopp vid flera tillfällen ägnat transportsektorn viss uppmärksamhet. Tyngdpunkten har därvid legat på personbilismens expansion och framtida utveckling. Godstransporterna har emellertid även blivit föremål för studium, senast i den år 1963 utgivna boken »Lastbilstransporter i Sverige 1950-61», författad av fil. lic. Lars Kritz.

I en inom institutet helt nyligen påbörjad utredning kommer godstransporternas utveckling ånyo att behandlas. Utredningen blir klart prognosinriktad och syftar främst till en bedömning av lastbilstransporternas framtida utveckling. Arbetet utförs delvis på uppdrag av den statliga vägplaneutredningen, vilken tillsattes år 1964.

Under efterkrigstiden har lastbilstransporterna utvecklats mycket snabbt. Det är utredningens uppgift att söka klarlägga vilka förutsättningar som finns för en fortsatt expansion. Det vore därvid önskvärt att kunna analysera förhållandena för olika huvudgrupper av varuslag och trafikslag. Bristen på statistiskt material begränsar emellertid möjligheterna till en analys efter dessa linjer. Genom speciell materialinsamling torde det dock vara möjligt att närmare behandla transportutvecklingen inom vissa viktigare sektorer såsom transporterna av petroleumvaror och skogsprodukter. Vidare är det utredningens avsikt att närmare studera utvecklingen av den s. k. fjärrtrafiken. För detta slag av transporter synes konkurrensförhållandet lastbil-järnväg fordra en närmare analys. I anslutning härtill finns det också anledning att söka bedöma vilka effekter på litet längre sikt som det successiva genomförandet av den nya trafikpolitiken kan få.

Övrig verksamhet

INDUSTRIELL MÅNADSSTATISTIK

Industriell månadsstatistik med uppgifter och diagram över industriproduktion, utrikeshandel m. m. har sammanställts och utsänts varje månad. Statistikrapporter med kortfattade översikter över utvecklingen inom viktigare branscher har publicerats i tidningen Arbetsgivaren.

DET EKONOMISKA LÄGET

På uppdrag av Svenska Arbetsgivareföreningen har liksom tidigare år tre rapporter utarbetats rörande den aktuella konjunkturutvecklingen. Dessa har publicerats under titeln »*Det ekonomiska läget*» och har använts som informationsmaterial inom företagsnämnderna.

I varje rapport har den svenska ekonomin analyserats mot bakgrund av en redogörelse för konjunkturläget i utlandet och då i första hand i Förenta staterna, Storbritannien, Västtyskland och Frankrike. Utvecklingen i Sverige har behandlats utförligt i fråga om industriproduktion, sysselsättning, investeringar, utrikeshandel och ekonomisk politik.

I samband med utarbetandet av den första och tredje översikten har särskilda sakunderlag färdigställts, avsedda att ligga till grund för de bildband med tal, som under namnet »*Ekonomisk vårjournal*» resp. »*Ekonomisk höstjournal*» utges av Svenska Arbetsgivareföreningen för visning vid företagsnämndernas sammanträden.

ÖVRIGT

Flera av institutets medarbetare har i många sammanhang medverkat som föredragshållare, exempelvis vid kurser och konferenser. I allmänhet har dessa framträdanden, liksom utarbetandet av tidskriftsartiklar, haft anknytning till publicerade eller pågående utredningar inom in-

stitutet. De flesta föredragen har berört något av följande ämnesområden: konsumtionsprognoser, industrins framtida utveckling, arbetsmarknadsfrågor, företagsbeskattning samt bostadspolitik.

Institutet har under året varit representerat i två arbetsgrupper inom statistiska centralbyrån, varav den ena förberett hushållsbudgetundersökningen 1967 och den andra sysslat med inrikeshandelsstatistiken.

Institutets chef, professor Bentzel, har under året varit ledamot av utredningsrådet och familjeberedningen. Han har vidare deltagit som sakkunnig för översyn av den samhällsvetenskapliga utbildningen. Fil. lic. Karl G. Jungenfelt har under året varit expert inom den skogspolitiska kommittén, fil. lic. Lars Kritz har som expert biträtt den trafikpolitiska delegationen och fil. dr Yngve Åberg har som expert deltagit i 1963 års arbetstidsutredning.

Professor Bentzel utnämndes under året till professor i nationalekonomi vid Uppsala Universitet. Han tillträder denna tjänst den 1 juli 1966. Till chef för institutet från nämnda datum har styrelsen utsett ekon. dr Lars Nabseth.

*Skrifter utgivna av Industriens Utredningsinstitut**

Löneandelen och den ekonomiska utvecklingen. K. G. Jungenfelt (1966) 278 s.	35:—
Lokaliseringsförändringar inom svensk industri åren 1952-60. G. Törnqvist (1964). 163 s.	28:—
Reklamens ekonomiska roll. G. Albinsson, S. Tengelin och K.-E. Wärneryd (1964). 276 s.	35:—
Arbetskraftens rörlighet. B. G. Rundblad (1964). 269 s.	35:—
The Production System of the Swedish Economy. An Input-Output Study. B. Höglund och L. Werin (1963). 229 s.	25:—
Lastbilstransporter i Sverige 1950-61. L. Kritz (1963). 220 s.	30:—
Den offentliga sektorns expansion. E. Höök (1962). 572 s.	45:—
Svensk populärpress 1931-61. G. Albinsson (1962). 197 s.	25:—
Framtidsperspektiv för svensk industri. J. Wallander (1962). 186 s. Utgången.	15:—
Löneökningars verkningar. L. Nabseth (1961). 344 s.	35:—
Svensk verkstadsindustri. G. Albinsson (1961). 205 s. Utgången.	25:—
Industriföretagens produktionseffektivitet. E. Ruist (1960). 108 s.	20:—

Småtrycksserien

1966

35. Den privata konsumtionen 1950-70. G. Albinsson och G. Endrédi. 47 s.	12:—
--	------

1965

34. Världens handelstonnagebehov och svensk varvsindustri 1964-80. G. Norström. 152 s.	15:—
33. An empirical study of labour reallocation gains in Sweden between 1950 and 1960. G. R. Österberg. 34 s.	5:—

1964

32. Inkomstfördelningen under efterkrigstiden. En studie av löneandelens utveckling. L. Fridén. 53 s.	6:—
31. Några konsumtionsteoretiska grunddrag samt Prognosmetoder och statistiskt material. — Utdrag ur »Den privata konsumtionen i Sverige 1931-65» (1957). 86 s.	5: 50
30. The locational decision from the point of view of the individual company. A. Danielsson. 41 s.	4:—
29. Raw materials in international trade. K. G. Jungenfelt. 25 s.	4:—

1963

28. Offentliga utgifter 1913-58. En sammanfattning av »Den offentliga sektorns expansion» (1962). 50 s.	5:—
---	-----

1962

27. Bostadsbristen. En studie av prisbildningen på bostadsmarknaden. R. Bentzel, A. Lindbeck och I. Ståhl. 109 s.	8:—
26. Sveriges handelspolitiska alternativ: Den ekonomiska innebörden. S. Burénstam Linder. 24 s.	4:—
25. Verkstadsindustrins maskinkapital. En studie av dess sammansättning och av maskiners »åldrande och död». J. Wallander. 110 s.	12: 50

* Här har uppräpats de senaste årens publikationer. En fullständig förteckning kan erhållas på begäran.